

ŽÁDOST O POVOLENÍ KÁCENÍ *) – OZNÁMENÍ KÁCENÍ *)
DŘEVIN ROSTOUCÍCH MIMO LES podle § 8 odst.2 zákona (pěstební
důvody a obnova porostu)

*dle ustanovení § 8 zákona č. 114/1992 Sb., o ochraně přírody a krajiny, a vyhlášky č. 189/2013 Sb.,
o ochraně dřevin a povolování jejich kácení*

I. Žadatel/ohlašovatel (pouze vlastník pozemku, nájemce nebo uživatel se souhlasem vlastníka)

jméno a příjmení (název firmy) Město Příbram.....

adresa (sídlo)Tyršova 108, Příbram IV, 26119 Příbram.....

datum narození (IČO) ...00243132... telefon ...318 402 485.....

II. Údaje o pozemku/cích, na nichž dřeviny rostou

pozemek parcelní číslo 4237/2 katastrální území...Příbram

popis zásahu:

V části dotčeného pozemku bude proveden výchovný zásah (odstranění dřevin poškozených, nakloněných a vzájemně si konkurujících - podpora perspektivních dřevin) a dále v některých částech porostu bude provedena obnova (rekonstrukce, přeměna druhové skladby; zejména odstranění neperspektivních modřínů a jejich náhrada perspektivnějšími dřevinami) – podrobnosti viz příloha.

IV. Zdůvodnění kácení výchovný zásah a obnova porostu

V. navržená výsadba ... viz příloha

VI. Souhlas vlastníka pozemku s kácením dřevin (vyplňte pouze v případě, že žádá nájemce, uživatel, nebo pokud pozemek vlastní více spoluvlastníků)

jméno a příjmení (název firmy)Město Příbram.....

adresa (sídlo)Tyršova 108, 261 01 Příbram.....

datum narození (IČO) .00243132..... telefon ...318 402 485, D.Wagnerova.....

„Souhlasím s povolením kácení výše uvedených dřevin na výše uvedeném pozemku (v odstavci II. a III. této žádosti).“

Podpis (spolu)vlastníka

Město Příbram - Městský úřad Příbram 261 19 Příbram I, Tyršova 108 Převzal: Odbor životního prostředí	
č.j.:	26 385/2023
Došlo dne:	03-03-2023
Použití dotčeného dokumentu:	1
Přílohy:	1
počet listinných příloh:	14
počet listů/stran v těchto přílohách:	
počet a druh příloh v neustálené podobě:	

VPříbrami..... dne 3.3.2023.....

Podpis žadatele

Přílohy:

- doložení vlastnického práva, nájemního či užívatelského vztahu žadatele k pozemkům a k dřevinám rostoucím mimo les (nelze-li je ověřit v katastru nemovitostí),
- situační zakres (např. zakres dřevin do snímku z katastru nemovitostí),
- fotodokumentace vitána.

*) nehodící se škrtněte

Chopová

Soubelová



Příloha Oznámení o kácení dřevin podle § 8 odst. 2 zákona č. 114/1992 Sb., o ochraně přírody a krajiny, ve znění pozdějších předpisů, v lokalitě „Čertův pahorek“ (1. etapa realizace)

Popis dotčeného území

Na temeni kopce u Školní ulice se nachází lesík s převažujícími dřevinami - modřín, borovice a smrk, vtroušeně jsou pak přítomny některé listnaté dřeviny (akát, dub, bříza, keře). Kdysi to býval osamocený lesík na neplodném skalnatém vršku, čnicí nad širými poli. Od padesátých let dvacátého století jej postupně začala obklopotvat městská zástavba. V současné době je porost obklopen ze všech stran sídlištěm, je dost zanedbaný, péče probíhá okrajově, řeší se jen havarijní dřeviny. Lesík se nachází mezi bytovými domy na pozemcích parc. č. 4237/2 a 4241/27 v k. ú. Příbram, které jsou ve vlastnictví Města Příbram. Po obvodu lesíka vedou chodníky, napříč lesíkem pak několik veřejností hojně využívaných stezek.

Podpora záměru v rámci participativního rozpočtu

V participativním rozpočtu MěÚ Příbram se záměr „Revitalizace lesíku pod Čertovým pahorkem“ (dále jen „záměr“) umístil v rámci hlasování občanů na prvním místě. Město na tento záměr vyčlenilo 1 milion korun.

Postup podle platné právní úpravy (metodika realizace záměru)

Na Čertově pahorku byl aplikován postup podle § 8 odst. 2 zákona č. 114/1992 Sb., o ochraně přírody a krajiny, ve znění pozdějších předpisů (dále jen „ZOPK“) – jedná se o oznamovací režim, na rozdíl od povolovacího režimu podle § 8 odst. 1 ZOPK, kdy dochází k povolování kácení jednotlivých dřevin.

Podle § 8 odst. 2 ZOPK povolení ke kácení není třeba (mimo jiné) ke kácení dřevin z důvodů pěstebních, to je za účelem obnovy porostů nebo při provádění výchovné probírky porostů. Kácení z těchto důvodů musí být oznámeno písemně orgánu ochrany přírody, který je může pozastavit, omezit nebo zakázat, pokud odporuje požadavkům na ochranu dřevin.

Porostem se rozumí soubor dřevin (keřovitého, stromovitého vzrůstu nebo jejich kombinace), který vytváří kompaktní celek plošného charakteru se specifickými podmínkami (např. mikroklimatem, převážně souvislým zápojem, vzájemnými vazbami), v němž se dřeviny významně ovlivňují a zpravidla si konkurují, a který vyžaduje výchovnou probírku nebo v něm dochází k samovolné redukci počtu jedinců.

Pěstební důvody kácení dřevin zahrnují kácení prováděné za účelem obnovy porostů nebo výchovné probírky porostů dřevin. Účelem obou typů zásahů je obnova, zachování či zvýšení funkčního a estetického významu porostů dřevin při respektování jejich vývojové dynamiky a funkčního poslání, nebo usměrnění jejich vývoje úpravou druhové nebo prostorové skladby.

Obnovou porostů se rozumí proces nahrazování stávajícího porostu, který je odstraňován kácením, novou generací dřevin zpravidla záměrnou výsadbou, případně s využitím přirozené obnovy ze semen nebo výmladků. Účelem obnovy porostů je dlouhodobé udržení porostu na konkrétní lokalitě.

Výchovná probírka je prováděna pomocí kladného nebo záporného výběru, při kterém dochází v průběhu růstu porostu ke snižování počtu jedinců odstraňováním nežádoucích jedinců, a to s cílem zlepšení jeho stability a zajištění dlouhodobé existence, a to vždy s ohledem na konkrétní požadovanou funkci porostu. V rámci kladného výběru jsou uvolňovány stromy, případně keře, které svým druhem, vzrůstem, tvarem a zdravotním stavem splňují požadavky, které jsou z hlediska funkce porostu preferovány, a jsou tak vytvořeny podmínky pro optimální vývoj cílových jedinců a uplatnění jejich vlastností, na které je plnění funkcí porostu vázáno. Kácením sousedních jedinců jsou tyto jejich vlastnosti podpořeny a je jim zajištěn dostatečný prostor pro růst. Při záporném výběru jsou odstraňováni jedinci s vlastnostmi, které naplňování funkcí porostu brání a pro které je možné je považovat za nežádoucí. Jde např. o jedince ve špatném zdravotním stavu, s růstovými vadami nebo jedince poškozené abiotickými a biotickými vlivy. V porostech s vysokým podílem ekologických funkcí může jít o dřeviny nežádoucího nebo nepůvodního druhu, často s invazním potenciálem. O výchovnou probírku se jedná i v případě provedení odpovídajícího výchovného zásahu v porostech dřevin založených v rámci náhradních výsadeb.

Realizace záměru s uplatněním výše uvedeného postupu

Předmětem oznámení je realizace 1. etapy záměru na cca polovině pozemku parc. č. 4237/2 v k. ú. Příbram (spodní část porostu pod cestou směrem k nemocnici; celková plocha pěstebního zásahu ca 5 000 m²). Uvedený porost je v dotčené části hustý, dřeviny si vzájemně konkurují v růstu; v nejvyšší etáži porostu zde dominuje modřín, u něhož jsou patrné časté defekty větvení (poškozené a ohnuté terminály, „deštníkovitý růst“ terminálů), stromy mají sníženou vitalitu a zhoršenou stabilitu (časté vyosení kmenů); pádem odlomených větví, případně celých stromů by mohlo dojít k ohrožení osob pohybujících se v této frekventované lokalitě, případně škodám na majetku. Vedle neperspektivních vzrostlých modřínů budou v rámci uplatnění výše uvedených pěstebních postupů odstraněny další neperspektivní dřeviny (suché, poškozené, nakloněné, vzájemně si konkurující). Dřeviny, které jsou předmětem kácení, byly po předchozí konzultaci s pracovníky Odboru životního prostředí a Technických služeb města Příbrami v terénu dne 3. 3. 2023 označeny reflexními barvami (zelená, modrá a oranžová); převážně se jedná dřeviny o obvodu kmene nad 80 cm (90%), z hlediska zastoupení dřevin se jedná o 97 % modřínů, 1% borovice, 2 % listnaté dřeviny včetně keřů. Tam, kde vznikne větší volná plocha, budou v rámci obnovy tohoto porostu vysazeny dřeviny nové, s ohledem na druh lokality perspektivnější – javor babyka (12 ks), habr obecný (14 ks), bříza bělokorá (8 ks), dřín obecný (12 ks), brslen evropský (15 ks), šefík obecný (9 ks), líska obecná (9 ks) a svída krvavá (15 ks). Mělo by tak dojít mimo jiné k posílení a udržení biologické diverzity dané lokality a její stabilizační funkce. Město Příbram bude následně provádět povýsadbovou péči o dřeviny (zejména zálivku, výchovný řez, odstraňování nežádoucí buřeny v blízkosti výsadeb aj.). Podrobnosti jsou uvedeny v navazujících přílohách.

Realizace záměru ve zbývající části lesíka bude provedena v další (navazující) etapě.

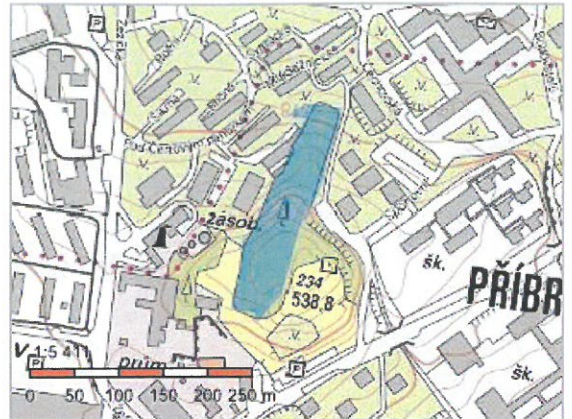
Přílohy:

1. Informace o pozemku
2. Situační plánec s vyznačením pěstebních zásahů (zeleně výchovný zásah, oranžově obnova lesa)
3. Výsadba – obnovení porostu Čertův pahorek
4. Situační plánec – výsadba – obnovení porostu Čertův pahorek
5. Fotodokumentace



Informace o pozemku

Parcelní číslo:	4237/2
Obec:	Příbram [539911]
Katastrální území:	Příbram [735426]
Číslo LV:	10001
Výměra [m ²]:	11116
Typ parcely:	Parcela katastru nemovitostí
Mapový list:	DKM
Určení výměry:	Graficky nebo v digitalizované mapě
Způsob využití:	zeleň
Druh pozemku:	ostatní plocha



Vlastníci, jiní oprávnění

Vlastnické právo

Podíl

Město Příbram, Tyršova 108, Příbram I, 26101 Příbram

Způsob ochrany nemovitosti

Nejsou evidovány žádné způsoby ochrany.

Seznam BPEJ

Parcela nemá evidované BPEJ.

Omezení vlastnického práva

Typ

Věcné břemeno zřizování a provozování vedení

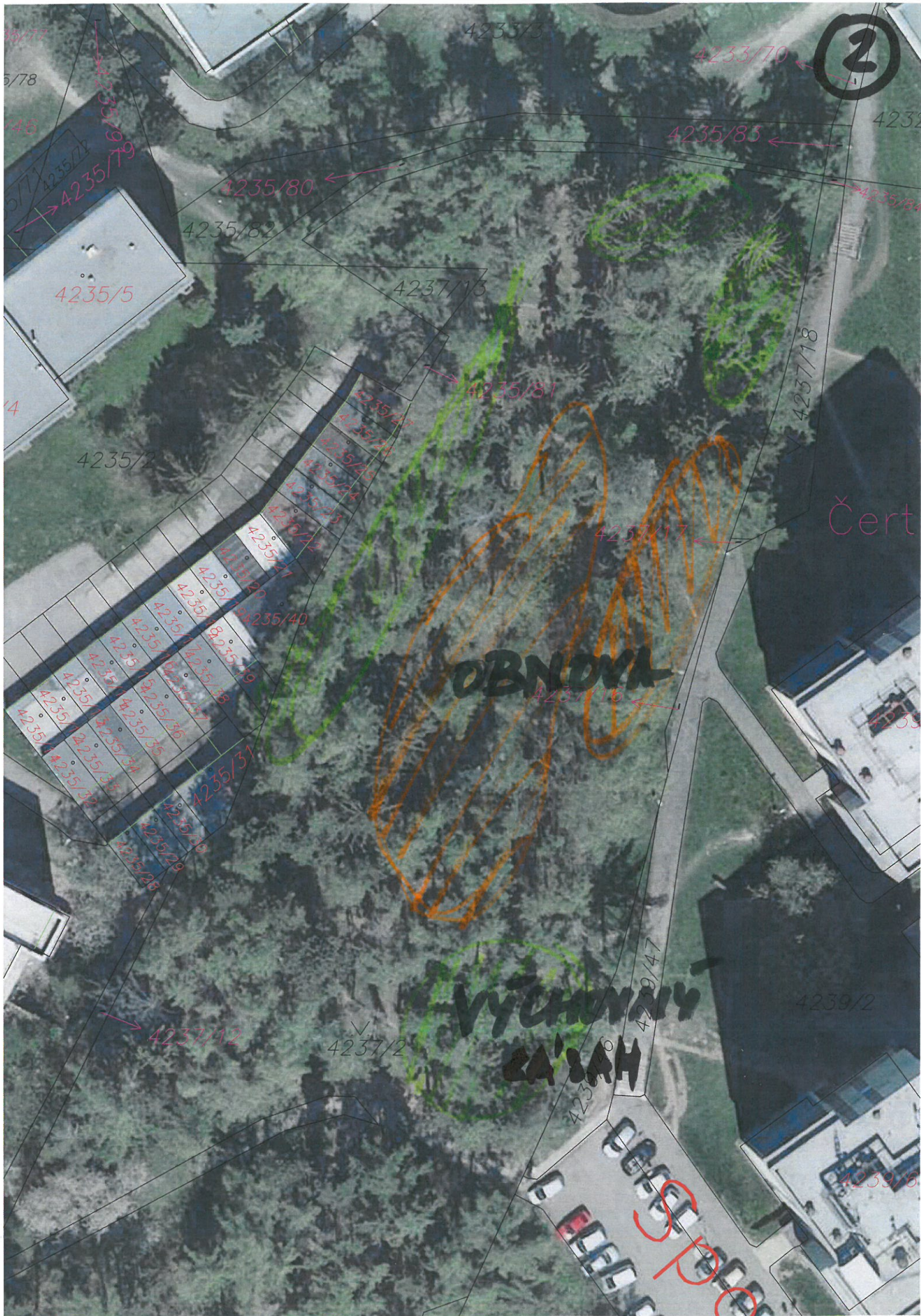
Jiné zápisy

Nejsou evidovány žádné jiné zápisy.

📌 Řízení, v rámci kterých byl k nemovitosti zapsán cenový údaj

Nemovitost je v územním obvodu, kde státní správu katastru nemovitostí ČR vykonává [Katastrální úřad pro Středočeský kraj, Katastrální pracoviště Příbram](#)

Zobrazené údaje mají informativní charakter. Platnost dat k 27.03.2023 09:00.



2

OBNOVA

VÝCHONNÝ
ČAŠAN

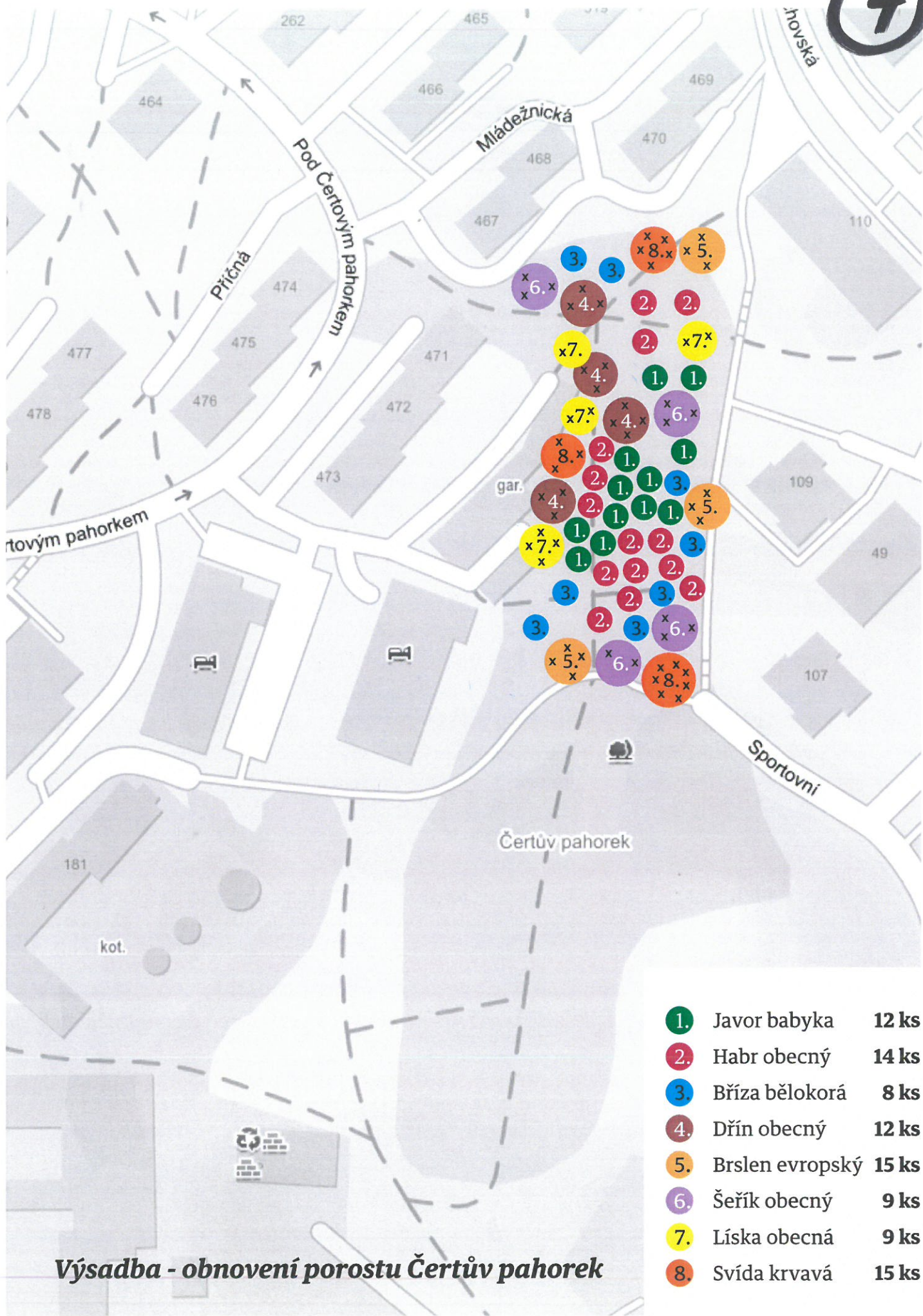
SP

Čert

4233/3
4233/70
4235/85
4235/80
4235/82
4235/5
4237/13
4235/81
4237/18
4235/2
4235/27
4235/28
4235/29
4235/30
4235/31
4235/32
4235/33
4235/34
4235/35
4235/36
4235/37
4235/38
4235/39
4235/40
4235/41
4235/42
4235/43
4235/44
4235/45
4235/46
4235/47
4235/48
4235/49
4235/50
4235/51
4235/52
4235/53
4235/54
4235/55
4235/56
4235/57
4235/58
4235/59
4235/60
4235/61
4235/62
4235/63
4235/64
4235/65
4235/66
4235/67
4235/68
4235/69
4235/70
4235/71
4235/72
4235/73
4235/74
4235/75
4235/76
4235/77
4235/78
4235/79
4235/80
4235/81
4235/82
4235/83
4235/84
4235/85
4235/86
4235/87
4235/88
4235/89
4235/90
4237/12
4237/2
4239/47
4239/2
4239/6

Výsadba – obnovení porostu Čertův pahorek

Javor babyka	12 ks
Habr obecný	14 ks
Bříza bělokorá	8 ks
Dřín obecný	12 ks
Brslen evropský	15 ks
Šeřík obecný	9 ks
Líska obecná	9 ks
Svída krvavá	15 ks



Výsadba - obnovení porostu Čertův pahorek

- 1. Javor babyka 12 ks
- 2. Habr obecný 14 ks
- 3. Bříza bělokorá 8 ks
- 4. Dřín obecný 12 ks
- 5. Brslen evropský 15 ks
- 6. Šeřík obecný 9 ks
- 7. Líska obecná 9 ks
- 8. Svída krvavá 15 ks

























