

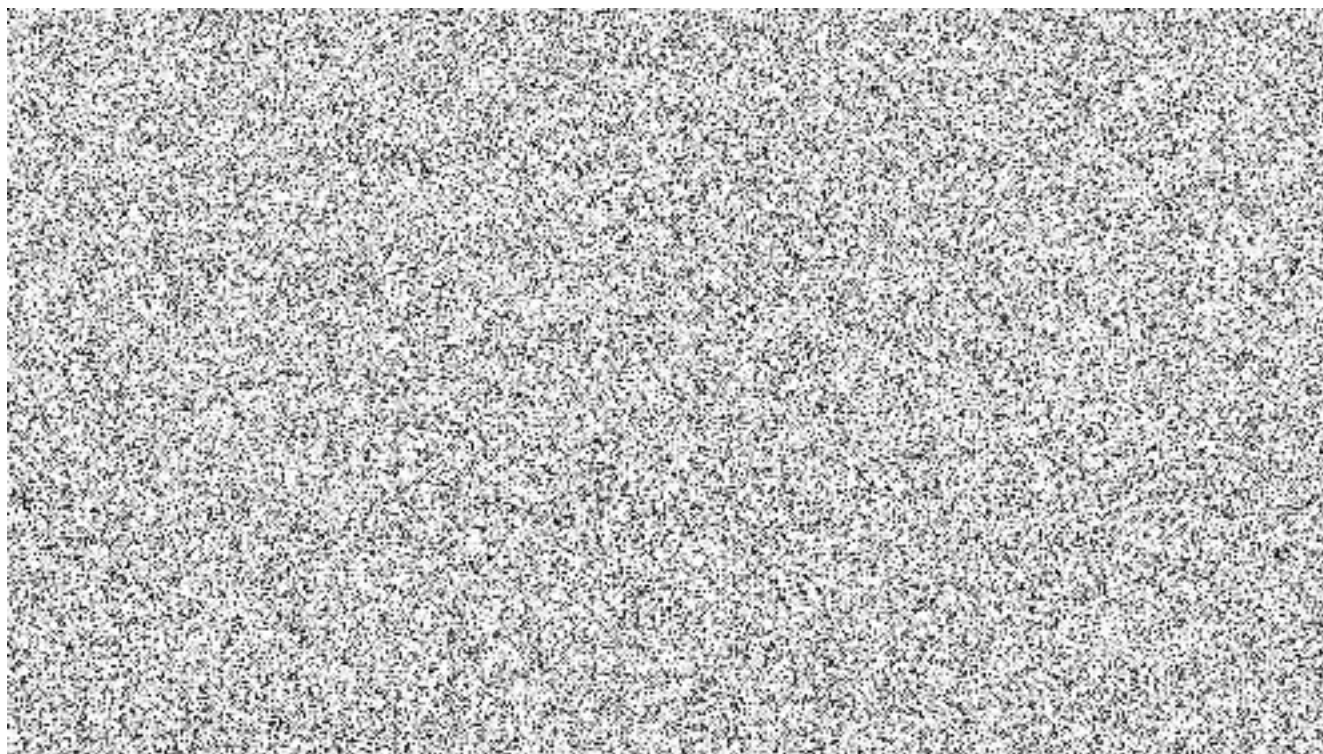
V Praze dne: 21. 3. 2018  
Č. j.: 144179/2017/KUSK  
Spisová značka: SZ 120118/2017/KUSK ÚSŘ/PZ  
Vyřizuje: Pelzová / 257 280 933

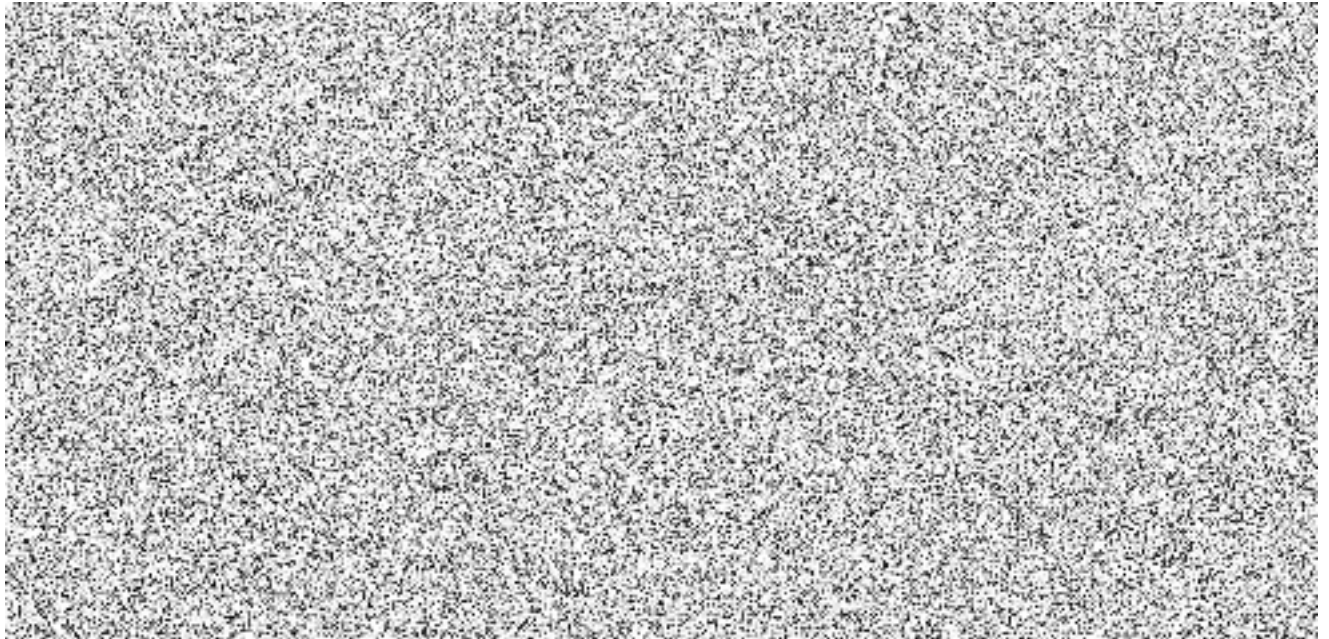
## ROZHODNUTÍ

Krajský úřad Středočeského kraje, odbor územního plánování a stavebního řádu (dále jen „odvolací správní orgán“), jako správní orgán věcně příslušný podle § 67 odst. 1 písm. a) zákona č. 129/2000 Sb., o krajích (krajské zřízení), ve znění pozdějších předpisů, a podle § 178 zákona č. 500/2004 Sb., správní řád, ve znění pozdějších předpisů (dále jen „správní řád“), podle § 90 odst. 5 správního řádu

a) odvolání, které dne 28. 8. 2017 podal JUDr. Tomáš Pelikán, správce konkursní podstaty úpadce Příbramská teplárenská a. s., Kyjovská 1986/15, 142 00 Praha, kterého zastupuje Mgr. Ing. Ondřej Kolář, IČO 05683688, Bavorská 856/14, 155 00 Praha (dále jen „odvolatel“), proti rozhodnutí Městského úřadu Příbram, stavebního úřadu (dále jen „stavební úřad“), ze dne 9. 8. 2017 č. j. MeUPB 72571/2017, spis. zn. SZ MeUPB/51629/2017/SÚÚP/VI., **z a m í t á** a

b) rozhodnutí stavebního úřadu ze dne 9. 8. 2017 č. j. MeUPB 72571/2017, spis. zn. SZ





p. 1690 v katastrálním území Březové Hory, **p o t v r z u j e .**

### **O d ů v o d n ě n í**

Stavební úřad vydal dne 9. 8. 2017 pod č. j. MeUPB 72571/2017 výše uvedené rozhodnutí. Proti tomuto rozhodnutí odvolatel podal odvolání, ve kterém uvedl (jen zkráceně), že není zřejmé, kdo je stavebníkem a zda je jím společenství vlastníků nebo fyzické osoby, které jsou uvedeny v rozhodnutí. Dále konstatoval, že nebyla dostatečně doložena ekonomická nepřijatelnost stávajících poměrů a že energetický posudek vypracovaný Ing. Drymlouvou, PhD., je nesprávný, nekonkrétní a nepřezkoumatelný, že stavebník neprokázal a stavební úřad nepřezkoumal, zda je plánovaná stavba v souladu s územní (krajskou) energetickou koncepcí. Dále je dle jeho názoru stanovisko odboru životního prostředí MěÚ Příbram v rozporu se zákonem o ochraně ovzduší. Současně odvolatel upozornil na možné ekonomické důsledky, tedy zdražování tepla v důsledku snižujícího se počtu odběratelů, mezi které jsou rozpočítány náklady na výrobu tepla a provoz centrálního zdroje a dále ekologické důsledky vznikem nových spalovacích zdrojů plodících emise ve městě.

Stavební úřad vyrozuměl podle § 86 odst. 2 správního řádu ostatní účastníky řízení o podaném odvolání a umožnil jim k podanému odvolání se vyjádřit. Této možnosti nikdo z účastníků nevyužil. Následně předložil stavební úřad odvolání se souvisejícím spisovým materiálem odvolacímu správnímu orgánu k dalšímu řízení. Spis byl u odvolacího správního orgánu evidován dne 4. 10. 2017.

Podle § 81 odst. 1 správního řádu může účastník řízení proti rozhodnutí podat odvolání, pokud zákon nestanoví jinak. Odvoláním lze podle § 82 odst. 1 správního řádu napadnout výrokovou část rozhodnutí, jednotlivý výrok nebo jeho vedlejší ustanovení. Odvolání jen proti odůvodnění rozhodnutí je nepřijatelné. Rozhodnutí stavebního úřadu je správním rozhodnutím, proti kterému se lze odvolat. Odvolatel byl účastníkem řízení ve věci, odvolání je tedy přípustné. Dále odvolací správní orgán zkoumal, zda odvolání bylo podáno v zákonné lhůtě. Podle § 83 odst. 1 správního řádu činí odvolací lhůta 15 dnů ode dne oznámení rozhodnutí. Odvolací správní orgán ze spisu zjistil, že rozhodnutí bylo odvolateli doručeno dne 14. 8. 2017, odvolání bylo správnímu orgánu podáno dne 28. 8. 2017, odvolání je proto včasné.



Podle § 90 odst. 5 správního řádu neshledá-li odvolací správní orgán důvod pro postup podle odstavců 1 až 4, odvolání zamítne a napadené rozhodnutí potvrdí.

Odvolací správní orgán přezkoumal soulad napadeného rozhodnutí a řízení, které vydání rozhodnutí předcházelo, s právními předpisy a správnost napadeného rozhodnutí přezkoumal jen v rozsahu námitek uvedených v odvolání podle § 89 odst. 2 správního řádu a nezjistil v postupu stavebního úřadu ani v napadeném rozhodnutí vady, které by odůvodňovaly jeho zrušení nebo změnu.

Z předloženého spisového materiálu odvolací správní orgán zjistil, že stavebníci podali žádost o stavební povolení dne 31. 5. 2017. Stavební úřad oznámil opatřením ze dne 28. 6. 2017 zahájení stavebního řízení. Účastníci řízení neuplatnili v řízení žádné námítky ani připomínky. Dne 9. 8. 2017 vydal stavební úřad napadené rozhodnutí, kterým stavbu povolil. Odvolací správní orgán neshledal v rozhodnutí žádné nedostatky a odůvodnění rozhodnutí posoudil jako dostatečné věnující se komplexně celé problematice, která je předmětem rozhodnutí.

K obsahu odvolání, ve kterém odvolatel uvedl, že z rozhodnutí není zřejmé, kdo je stavebníkem a zda je jím společenství vlastníků nebo fyzická osoba, které jsou uvedeny v rozhodnutí. K této námitce odvolací správní orgán konstatuje, že neshledal v určení stavebníka žádný rozpor a dále, že není na účastníkovi řízení, aby vznášel námítky, které se nijak nedotýkají jeho vlastnických či jiných práv. K námitce, že nebyla dostatečně doložena ekonomická nepřijatelnost stávajících poměrů a že energetický posudek vypracovaný Ing. Drymlouvou, PhD., je nesprávný, nekonkrétní a nepřezkoumatelný, že stavebník neprokázal a stavební úřad nepřezkoumal, zda je plánovaná stavba v souladu s územní (krajskou) energetickou koncepcí konstatuje, že město Příbram nemá ani Územní energetickou koncepci, a v Krajské energetické koncepci (2004) není striktní nařízení připojení na SZTE, neboť pro tento postup není žádná opora v zákoně. K námitce, že žádost nebyla dostatečně přezkoumána z hlediska ochrany ovzduší a že změna způsobu dodávky vytápění může být provedena pouze na základě stavebního řízení se souhlasem orgánů ochrany životního prostředí a v souladu s územní energetickou koncepcí s tím, že dle odvolatele je stanovisko odboru životního prostředí Městského úřadu Příbram sp. zn. MěÚPB 38080/2017/OŽP/Mi ze dne 24. 4. 2017, které v řízení předložil, v rozporu se zákonem, odvolací správní orgán konstatuje, že výše uvedené stanovisko odboru životního prostředí předal v souladu s ustanovením § 149 odst. 4 správního řádu nadřízenému správnímu orgánu příslušnému k vydání závazného stanoviska – odboru životního prostředí a zemědělství Krajského úřadu Středočeského kraje (dále jen „OŽP KUSK“). K obsahu odvolání odvolací správní orgán konstatuje, že účastník řízení ve věci vydání závazného stanoviska v oblasti ochrany ovzduší je pouze žadatel a dále, že účastník řízení může ve stavebním řízení uplatňovat jen námítky v rozsahu v jakém je dotčeno jeho právo a nepřísluší mu postavení kontrolora správních postupů a posuzovatele správnosti závazných stanovisek vydaných na žádost jiného subjektu. Dne 29. 1. 2018 bylo OŽP KUSK potvrzeno stanovisko odboru životního prostředí Městského úřadu Příbram sp. zn. MěÚPB 38080/2017/OŽP/Mi ze dne 24.4.2017 se závěrem, že cit. „orgán ochrany ovzduší krajského úřadu souhlasí se stavbou zdroje – kotelny o celkovém výkonu 128,6 kW určené pro bytový dům na adrese Jana Drdy 502, Příbram a po přezkoumání **závazné stanovisko** ORP Příbram č.j. MěÚPB 38080/2017 OŽP/Mi ze dne 24.4.2017, **potvrzuje**“.

Z obsahu tohoto stanoviska je dále zřejmé, že si orgán ochrany ovzduší vyžádal doplnění spisu z odboru životního prostředí MěÚ Příbram. Dne 1. 12. 2017 byla e-mailem doplněna kopie spisu s žádostí a dokumentací ze dne 20. 4. 2017 podle které bylo vydáno stanovisko ORP. V závazném stanovisku bylo uvedeno, že bylo vydáno i na základě předloženého Energetického posudku ze dne 4. 4. 2017, evid.č. 74813/0 (zpracovatel: energetický specialista Ing. Miluše Drmlová, č. oprávnění 429). V technické dokumentaci a Energetickém posudku byla řešena otázka technické a ekonomické proveditelnosti kotelny podle podkladů předložených zástupcem žadatele. Předložený Energetický posudek ze strany investora v doporučení na evidenčním listu uvádí, že bylo prokázáno, že využití tepla ze soustavy zásobování teplem (dále jen „SZTE“), není ekonomicky přijatelné, přechod od SZTE k vytápění zemním plynem je jednoznačně ekonomicky vhodný. S ohledem na existenci dvou Energetických posudků s rozdílnými závěry, byly dne 13.12.2017 jak oba Energetické posudky, tak technická dokumentace ke kotelně zaslána k posouzení na Státní energetickou inspekci (dále jen SEI). Dne 25.1.2018 obdržel krajský úřad vyjádření SEI, ve které bylo uvedeno:

*Oba dva předložené energetické posudky řeší odpojení objektu na adrese Jana Drdy 502, Příbram, od SZTE a výstavbu lokálního domovního zdroje. U obou energetických posudků bylo konstatováno, že naplnily ustanovení §9a odst. 5 zákona č 406/2000 Sb., o hospodaření energií, kdy obsah energetického posudku, způsob zpracování energetického posudku a jeho rozsah stanoví prováděcí předpis. Prováděcím právním předpisem je Vyhláška č. 480/2012 Sb. Obsah předmětných energetických posudků a způsob zpracování odpovídá ustanovení §6 a §7 výše uvedené vyhlášky.*

*Dále byly uvedeny výtky k Energetickému posudku č. Ing. Miluše Drmlové evid.č. 74813.0, ale v závěru bylo uvedeno: SEI nenašla v energetickém posudku evid.č. 74813.0 závažnější pochybení, která by měla vliv na jeho závěrečné hodnocení.*

*Rovněž k Energetickému posudku Ing. Daniela Bubenky evid.č. 109909.0 byly uvedeny výtky.*

*Souhrnem bylo uvedeno: Oba dva výše uvedené energetické posudky nelze srovnávat, neboť zcela jistě vycházely z různých podkladů.*

*Dále SEI uvádí: Podle ustanovení § 9a odst. 1 písm. a) zákona č. 406/2000 Sb. stavebník, společenství vlastníků jednotek nebo vlastník budovy nebo energetického hospodářství zajistí energetický posudek pro posouzení technické, ekonomické a ekologické proveditelnosti alternativních systémů dodávek energie při výstavbě nových budov nebo při větší změně dokončené budovy se zdrojem energie s instalovaným tepelným výkonem vyšším než 200 kW, pokud se nejedná o alternativní systém dodávek energie nebo při přechodu z alternativního systému dodávek energie na jiný než alternativní systém dodávek energie. Z výše uvedeného vyplývá nutnost splnění podmínky výstavby nové budovy nebo větší změny dokončené budovy a zároveň zdroje energie s instalovaným tepelným výkonem vyšším než 200 kW.*

*Dle § 16 odst. 7 zákona č. 201/2012 Sb., zákona o ochraně ovzduší, ve znění pozdějších předpisů, je právnická a fyzická osoba povinna, je-li to technicky možné, u nových staveb nebo při změnách stávajících staveb využít pro vytápění teplo ze soustavy zásobování tepelnou energií nebo zdroje, který není stacionárním zdrojem. Podmínkou výše uvedené povinnosti je výstavba nové stavby nebo změna stávající stavby. Změnou dokončené stavby je dle § 2 odst. 5 zákona č. 183/2006 Sb., o územním plánování a stavebním řádu (stavební zákon), ve znění pozdějších předpisů: a) nástavba, kterou se stavba zvyšuje, b) přístavba, kterou se stavba půdorysně rozšiřuje a která je vzájemně provozně propojena s dosavadní stavbou, c) stavební úprava, při které se zachovává vnější půdorysné i výškové ohraničení stavby; za stavební úpravu se považuje též zateplení pláště stavby. V případě bytového domu na adrese Jana Drdy 502, 261 01 Příbram se nejedná o novou stavbu ani o změnu stávající stavby.*

S ohledem na shromážděné podklady orgán ochrany ovzduší krajského úřadu konstatoval:

1. Podle zákona o ochraně ovzduší (§11 odst. 3 zákona o ochraně ovzduší) o nevyjmenovaných stacionárních zdrojích znečišťování ovzduší v rámci výše uvedené stavby (zde spalovací zdroj o příkonu do 300 kW) je příslušný rozhodovat ORP Příbram.
2. V třetím a pátém bodu odvolání Příbramské teplárenské a.s. bylo uvedeno, že nebyla přezkoumána žádost z hlediska ochrany ovzduší, konkrétně z hlediska § 16 odst. 7 zákona. Rovněž bylo uvedeno, že nebyla dostatečně doložena ekonomická nepřijatelnost kotelny. Orgán ochrany ovzduší nesouhlasí s tímto tvrzením, bylo vydáno závazné stanovisko podle §11 odst. 3 zákona o ochraně ovzduší, které bylo následně součástí stavebního řízení. Přímo v odůvodnění závazného stanoviska byl citován předložený Energetický posudek, zpracovaný z důvodu doložení ekonomické nepřijatelnosti podle §16 odst. 7 zákona o ochraně ovzduší.

Orgán ochrany ovzduší konstatuje: Součástí žádosti o vydání závazného stanoviska ORP byl Energetický posudek dokládající ekonomickou nepřijatelnost podle § 16 odst. 7 zákona o ochraně ovzduší. Energetický posudek byl zpracován na základě požadavků zákona č. 406/2000 Sb., o hospodaření energií a jeho prováděcích předpisů (potvrzeno SEI).

3. Ke čtvrtému bodu odvolání: Město Příbram nemá schválenou žádnou energetickou koncepci. V platné Energetické koncepci Středočeského kraje z roku 2004 není uvedena striktní povinnost využívat zdroje SZTE. Rovněž MMR ve vyjádření z 12. 7. 2017 ve spolupráci s MŽP jednoznačně potvrdilo, že nelze zakázat odpojování od SZTE. Tento výklad je i v souladu s Rozsudkem Nejvyššího správního soudu č. 10 As 208/2014 – 43.
4. Orgán ochrany ovzduší hodnotil i ekologický dopad nové kotelny:

Pro kotelnu bylo zvoleno palivo - zemní plyn a kondenzační plynový kotel, který je zařazen do nejvyšší emisní třídy 5. Nová plynová kotelna se zvolenými zdroji bude i v budoucnosti plnit požadavky z hlediska zákona o ochraně ovzduší.

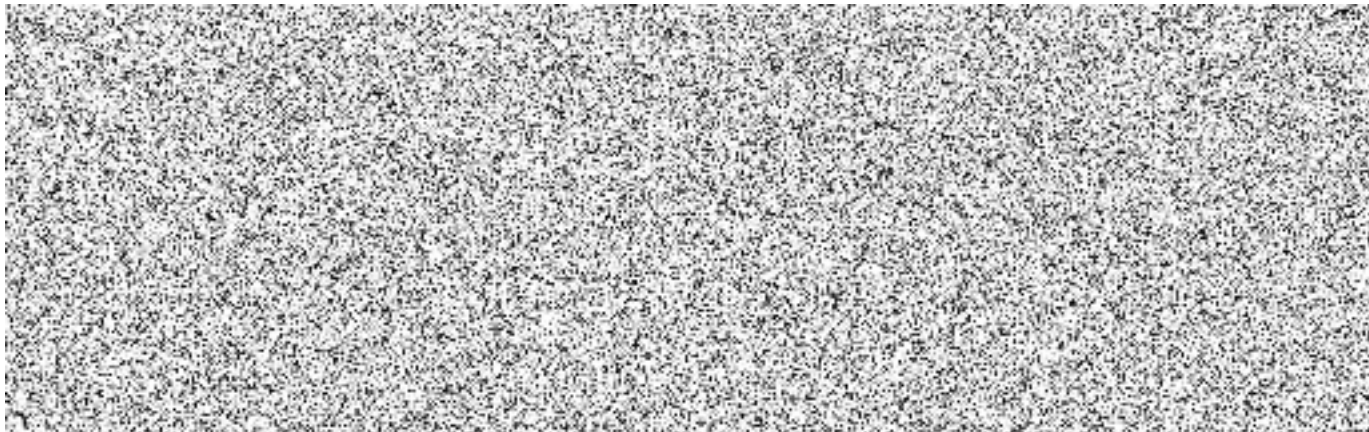
Dle dat publikovaných Českým hydrometeorologickým ústavem (pětiletých klouzavých průměrů imisních koncentrací v dané lokalitě) je zřejmé, že zdroj je umístěn do území, ve kterém dochází k překračování imisního limitu ročních koncentrací B(a)P, u ostatních sledovaných znečišťujících látek nebylo překročení imisního limitu zaznamenáno. S ohledem na zvolený typ spalovacího zdroje – kondenzační kotle a paliva – zemní plyn, nebude mít zdroj významný vliv na kvalitu ovzduší ve svém okolí. Stávající nadlimitní koncentrace B(a)P nebudou provozem zdroje téměř dotčeny – tyto látky s ohledem na zvolené palivo budou generovány v naprosto zanedbatelných hodnotách.

5. Stávající provozovatel SZTE argumentuje v bodě 5 odvolání ekonomickými důsledky pro ostatní odběratele, kteří zůstanou připojeni na SZTE. K uvedené problematice byly shromážděny následující podklady:

Příbramská teplárenská a.s. za účelem ověření množství tepla dodávaného dle § 39 zákona o ochraně ovzduší, zaslala na krajský úřad dne 6.4.2017 technickou zprávu, ve které uvedla celkové množství tepla vyrobeného v kotelně v Příbrami, jako zdroji pro SZTE, ve výši 1.433.351 GJ za rok 2016 (hodnoty uváděné za předchozí roky jsou ještě o stovky tisíc GJ vyšší). Průměrná spotřeba tepla pro vytápění a přípravu TUV posuzovaného bytového domu je 749 GJ/rok, což je 0,1% nebo méně z celkového množství tepla vyrobeného na zdroji SZTE.

K odvolací námitce, že povolení stavby může mít ekonomické důsledky, tedy zdražování tepla v důsledku snižujícího se počtu odběratelů, mezi které jsou rozpočítány náklady na výrobu tepla a provoz centrálního zdroje a dále ekologické důsledky vznikem nových spalovacích zdrojů plodících emise ve městě odvolací správní orgán konstatuje, že z žádného právního předpisu neplyne povinnost správních orgánů ve stavebním řízení zjišťovat, jak se změna způsobu vytápění dotkne provozování společnosti Příbramské teplárenské jako celku, a řešit, zda v důsledku povolené změny způsobu vytápění dojde k tomu, že její provozování již pro ni nebude možné či ekonomické, neboť jeho soustava byla dimenzována na jiný počet odběratelů tepelné energie. Otázka zhoršení provozuschopnosti či dokonce ekonomiky provozu SZTE nemohla

být za daného legislativního rámce řešena v probíhajícím řízení a nemohla by být sama o sobě důvodem pro odepření vydání povolení na změnu způsobu vytápění při splnění zákonných podmínek. Společnost PT se tak nemůže s úspěchem dovolávat ochrany těchto práv, byť se tak snaží činit, dovoláváje se ochrany veřejného zájmu. Změna způsobu vytápění spočívající v odpojení bytového domu od PT a připojení na nový zdroj tepelné energie má svůj soukromoprávní aspekt. Je tedy zřejmé, že nikdo není povinen být závislý pouze na SZTE.



Vzhledem k tomu, že odvolací správní orgán nezjistil žádné zásadní závady v postupu prvoinstančního orgánu v řízení ani v napadeném rozhodnutí, rozhodl tak, jak je uvedeno ve výroku rozhodnutí.

### **P o u č e n í**

Proti rozhodnutí o odvolání se podle § 91 odst. 1 správního řádu nelze dále odvolat.

Monika Pelzová

odborný referent

otisk úředního razítka

Obdrží

účastníci řízení (dodejky)

TO SYSTEM s.r.o., IDDS: 2ejjwss, V Brance č. p. 83, Příbram III, 261 01 Příbram 1 – zast. pro stavebníky

SčV a.s., IDDS: mw2g7ve, sídlo: Ke Kablu č. p. 971/1, Praha 15-Hostivař, 102 00 Praha 102

GridServices, s.r.o., IDDS: jnyjs6, sídlo: Plynárenská č. p. 499/1, Zábrdovice, 602 00 Brno 2

Město Příbram, IDDS: 2ebbrqu, sídlo: Tyršova č.p. 108, Příbram I, 261 01 Příbram 1

Příbramská teplotárenská a.s., IDDS: n8qhhcs, sídlo: Obecnická č. p. 269, VI-Březové Hory, 261 01 Příbram 1

Mgr.Ing. Ondřej Kolář, IDDS: a8eajn8, Bavorská č.p. 856/14, 155 00 Praha 515 – zast. pro: JUDr. Tomáše Pelikána, správce konkursní podstaty úpadce Příbramská teplotárenská a.s., Kyjovská 1986/15, 142 00 Praha

ostatní

MěÚ Příbram, stavební úřad, IDDS: 2ebbrqu, sídlo: Tyršova č.p. 108, Příbram I, 261 01 Příbram 1

Co: spis KÚ