



MĚSTSKÝ ÚŘAD PŘÍBRAM
STAVEBNÍ ÚŘAD

107005/06

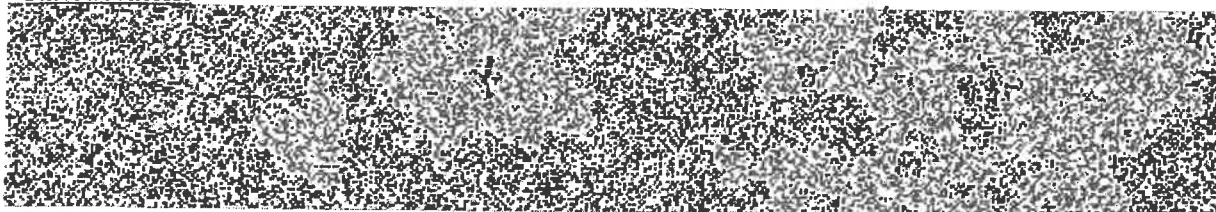
3

14.11.06
Ded

Váš dopis zn./ze dne : 23.11.2006
Číslo jednací : SÚ/41011/2006/Ne
Vyřizuje / tel. linka : Ivana Němcová/318 402 273
Oprávněná úřední osoba : Ivana Němcová

V Příbrami 22.12.2006

Navrhovatelé:



VEŘEJNÁ VYHLÁŠKA OZNÁMENÍ

O ZAHÁJENÍ ÚZEMNÍHO ŘÍZENÍ O UMÍSTĚNÍ STAVBY A POZVÁNÍ K ÚSTNÍMU JEDNÁNÍ



- *územního rozhodnutí o umístění stavby Bytový dům (na pozemcích: stavební parcela 1706 a pozemková parcela 515/109 v kat. území Březové Hory), vč.komunikačního napojení, přípojek inž. sítí (přípojka komunikační síť-telefonu, elektro, plynu, kanalizace, vodovodu, veřejného osvětlení) a přeložek inž. sítí (vodovodní řad, kanalizační řad, NTL plynovod), kdy celým stavebním záměrem budou dotčeny pozemky: stavební parcely 983, 1706, pozemkové parcely 515/79, 515/102, 515/109, 515/110, 521/58, 690/1 a 690/9 v kat. území Březové Hory.*
- *výjimky z §17 odst.5 vyhl. č. 137/1998 Sb., o obecně technických požadavcích na výstavbu (OTP), kdy požárně nebezpečný prostor stavby Bytového domu přesahuje hranici stavebního pozemku (na pozemek: parcelní číslo 515/102 v kat. území Březové Hory). Uvedeným dnem bylo zahájeno územní řízení o umístění stavby a o projednání výjimky z OTP.*

Městský úřad Příbram, stavební úřad, jako stavební úřad věcně a místně příslušný dle § 117 odst. 1 písm. a) zákona č. 50/1976 Sb. o územním plánování a stavebním řádu, ve znění pozdějších předpisů (dále jen "stavební zákon"), oznamuje v souladu s ustanovením § 36 odst. 4 stavebního zákona zahájení územního řízení o umístění stavby a současně nařizuje ústní jednání na den

25.1.2007 (čtvrtek) v 12:30 hodin.

Místo konání: v zasedací místnosti stavebního úřadu MěÚ Příbram, na Příkopech 105, příbram I - I.patro.

Tyršova 108, 261 19 Příbram I.
telefon: 318 402 211; fax: 318 628 016;
www.pribram-city.cz; mail: e-podatelna@pribram-city.cz,
stavebni.urad@pribram-city.cz
IČ: 243132

Do podkladů rozhodnutí mohou účastníci řízení nahlédnout u Městského úřadu Příbram, stavebního úřadu (návštěvní dny: pondělí a středa od 8:00 do 12:00 a od 13:00 do 17:00 hod.) a při ústním jednání.

Účastníci řízení mohou své námitky a připomínky uplatnit nejpozději při ústním jednání, jinak k nim nebude přihlédnuto. Ve stejné lhůtě mohou sdělit svá stanoviska dotčené orgány. Nechá-li se některý z účastníků řízení zastupovat, předloží jeho zástupce písemnou plnou moc.

Účastník řízení nebo jeho zástupce je v souladu s ustanovením § 36 odst. 4 zákona č. 500/2004 Sb., správní řád povinen předložit na výzvu oprávněné úřední osoby průkaz totožnosti. Průkazem totožnosti se rozumí doklad, který je veřejnou listinou, v němž je uvedeno jméno a příjmení, datum narození a místo trvalého pobytu, popřípadě bydliště mimo území České republiky a z něhož je patrná i podoba, popřípadě jiný údaj umožňující správnímu orgánu identifikovat osobu, která doklad předkládá, jako jeho oprávněného držitele. Případně je třeba dále předložit doklad opravňující k jednání za právnickou osobu.

MĚSTSKÝ ÚŘAD
PŘÍBRAM


Ivana Němcová

referent stavebního úřadu

Tento dokument musí být vyvěšen na úřední desce stavebního úřadu MěÚ Příbram a MěÚ Příbram spolu s grafickou přílohou po dobu 15 dnů, 15. den je posledním dnem oznámení.

Datum vyvěšení:

Datum sejmuti:

.....
Podpis oprávněné osoby, potvrzující vyvěšení
Razítko:

.....
Podpis oprávněné osoby, potvrzující sejmuti
Razítko:

Doručí se:

Navrhovatel:



Dotčené orgány:

ČR-STÁTNÍ ENERGETICKÁ INSPEKCE, územní inspektorát pro Stř. kraj, Legerova 49, 120 00 PRAHA 2
Hasičský záchranný sbor Středočeského kraje, Školní 70, 261 01 PŘÍBRAM VIII
Krajská hygienická stanice Stř. kraje se sídlem v Praze, úz. prac. Příbram, U Nemocnice 85, 261 01 PŘÍBRAM
Městský úřad Příbram - odbor ochrany a obrany, Tyršova 108, 261 01 PŘÍBRAM I
Městský úřad Příbram - odbor správy silnic, Tyršova 108, 261 19 PŘÍBRAM I
Městský úřad Příbram - odbor životního prostředí, Tyršova 108, 261 19 PŘÍBRAM I
Městský úřad Příbram - odd. stavebního řízení, Tyršova 108, 261 19 PŘÍBRAM I
Obvodní báňský úřad, nám. T. G. Masaryka 145, 261 01 PŘÍBRAM I
Policie ČR, OR -DI, Žežická 498, 261 23 PŘÍBRAM V – ZDABOŘ



MĚSTSKÝ ÚŘAD PŘÍBRAM
STAVEBNÍ ÚŘAD

Tyršova 108, 261 19 Příbram, tel.: 318 402 211 mail: e-podatelna@pribram-city.cz, IČ: 243132

6-09-2009

OK

Spis značky: SÚ/ 41011/2006/Ne
Číslo jednací: MeUPB 53375/2009
Vyřizuje: Hedvika Loučková
Telefon: 318 402 472

V Příbrami dne: 2.9.2009

Toto rozhodnutí bylo právní moci
dnem 2.9.2009 a je vykonatelné

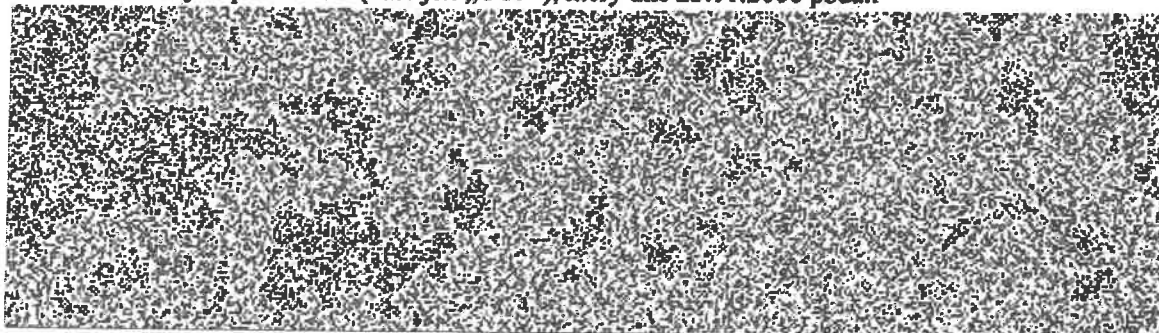


VEŘEJNÁ VYHÁŠKA

ROZHODNUTÍ ÚZEMNÍ ROZHODNUTÍ

Výroková část:

Městský úřad Příbram, stavební úřad, jako stavební úřad příslušný podle § 13 odst. 1 písm. f) zákona č. 183/2006 Sb., o územním plánování a stavebním řádu (stavební zákon), ve znění pozdějších předpisů, v souladu s § 190 zákona č. 183/2006 Sb., ustanoveními zákona č. 50/1976 Sb., o územním plánování a stavebním řádu (stavební zákon), ve znění pozdějších předpisů (dále jen "stavební zákon") v územním řízení posoudil podle § 37 stavebního zákona návrh na rozhodnutí o umístění stavby a o povolení výjimky z obecně technických požadavků (dále jen „OTP“), který dne 23.11.2006 podali



(dále jen "navrhovatel"), a na základě tohoto posouzení vydává podle § 39 stavebního zákona a § 4 vyhlášky č. 132/1998 Sb., kterou se provádějí některá ustanovení stavebního zákona, ve znění pozdějších předpisů

rozhodnutí o umístění stavby

bytový dům (na pozemcích: stavební parcela 1706 a pozemková parcela 515/109 v kat. území Březové Hory), vč.komunikačního napojení, přípojek inž. sítí (elektro, plynu, kanalizace, vodovodu, veřejného osvětlení) a přeložek inž. sítí (vodovodní řad, kanalizační řad, NTL plynovod), (dále jen "stavba"), kdy celým záměrem budou dotčeny pozemky st. p. 1706, parc. č. 515/79, 515/102, 515/109, 515/110, 521/58, 690/1, 690/9 v katastrálním území Březové Hory.

spojené dle §140 správního řádu s

Rozhodnutím o povolení výjimky z OTP

z §17 odst.5 vyhl. č. 137/1998 Sb., o obecně technických požadavcích na výstavbu (OTP), kdy požární nebezpečný prostor stavby bytového domu přesahuje hranici stavebního pozemku (na pozemek: parc. č. 515/102 v kat. území Březové Hory)

Požárně nebezpečný prostor bude zasahovat mimo pozemek investora. v požárně otevřeném prostoru není umístěn jiný stavební objekt.

Popis stavby:

Bytový dům

Stavba bytového domu bude umístěna podél Žežické ulice. Stavba bude nepodsklepená, o 5 nadzemních podlažích a s podkrovím - 6. nadzemní podlaží (dále jen NP), 1. NP vč. přilehlého pozemku bude sloužit pro parkování vozidel obyvatel bytového domu (29 parkovacích stání). Ostatní nadzemní podlaží včetně podkroví budou obsahovat bytové jednotky. Dopravně bude bytový dům napojen na ulici Žežická prostřednictvím ulice Gen. Kholla. Zastavěná plocha bytového domu ve tvaru „T“, bude 581 m², výška objektu bude max. 20,5 m. Svislé nosné konstrukce domu budou tvořeny železobetonovými sloupy a nosnými zděnými stěnami. Zastřešení objektu je navrženo pomocí dvou střech - valbové se sklonem 27° a ploché se sklonem 5° s krytinou v barvě šedé. Okna, balkonové a vchodové dveře budou částečně v barvě bílé a částečně v odstínu dřeva pinie. Okna, balkonové a vchodové dveře budou v barvě dřeva příp. bílé. Fasáda objektu bude řešena v rámci zateplovacího systému hladkou omítkou v barvě převážně bílé doplněné jemnými odstíny hnědé - 2.NP až 4.NP, v 5. NP bude provedeno dřevěné obložení s nátěrem v barvě dřeva shodné s provedením zastínění lodžii. Objekt bude vytápěn plynovými kotli, pitná a požární voda bude do objektu přivedena vodovodní přípojkou, dešťová a splašková kanalizace bude svedena do jednotlivých kanalizačních řadů.

Přeložení inženýrských sítí – kanalizace, vodovod, NTL, plynovod

Stávající jednotná kanalizační stoka B-DN 600, vedená v ulici Gen. Kholla, bude muset být z důvodu nové výstavby z části přeložena. Přeložka části vodovodního řadu LTH-DN 200, který v současné době vede souběžně s ulicí Žežická, bude provedena tak, aby se zcela odklonila od navrhované polohy bytového domu. Trasa vede ve zpevněné komunikaci před bytovým domem (pozemek: stavební parcela 1707 v k.ú. Březové Hory) a je napojena na litinový vodovodní řad DN 300 v ulici Gen. Kholla. Odpojení a zaslepení bude provedeno ve stávající šachtě. Novostavbou bude vyvolána i částečná přeložka stávajícího litinového řadu DN 300, vedeného v ulici Gen. Kholla. Přeložka části NTL plynovodního řadu OC-DN 200, který v současné době vede souběžně s ulicí Žežická, bude provedena tak, aby se zcela odklonila od navrhované polohy bytového domu. Trasa vede v souběhu s navrhovanou přeložkou vodovodního řadu ve zpevněné komunikaci před stavbou na pozemku: stavební parcela 1707 v k.ú. Březové Hory a je napojena na ocelový NTL plynovodní řad DN 200 v ulici Gen. Kholla. V místě původního napojení na výše uvedený řad se provede odpojení a zaslepení.

Přípojka el. energie

Pro stávající dřevěný objekt bude přípojka el. energie zrušena a pilíř s měřením spotřeby bude odstraněn. Stávající přípojka bude vedena při severní straně pozemku č.par. 515/109 v k.ú. Březové Hory, délka této přípojky je cca 50 m. Napojení budoucí stavby se provede ze stávajícího přívodu ke stavbě umístěné na pozemku č.st.par. 1707 v k.ú. Březové Hory, kde bude kabel přesmykovan v terénu, mimo bytový dům čp. 188 v Příbrami VII. Pro napojení stavby bude nutno provést zokruhování stávající distribuční sítě 0,4kV a proto bude z TS „Asie“ proveden nový vývod. Nová přípojka bude umístěna na pozemcích č. par. 515/110, 515/102 a 515/109 v k.ú. Březové Hory, délka této přípojky bude cca 52 m.

Úprava stávajícího rozvodu veřejného osvětlení.

Dva stožáry pro osvětlení ulice Žežická – stávající stožáry (v=8m) budou demontovány a na protější straně ulice budou v zeleném pásu osazeny dva nové osvětlovací body vybavené svítidly. Svítidla budou osazena na stožárech. Celková výška svítidla bude 8m. Napojení svítidel bude provedeno ze svorkovnice stávajících parkových svítidel, která jsou osazena u chodníku na této straně ulice. Napojení bude provedeno kabelem uloženým v zemi v kabelové ochraně. Stávající kabel napájející svítidlo ze směru od restaurace „Asie“ bude odkopán a zaveden do nově osazené pojistkové skříně. Odtud budou napojena svítidla sloužící k osvětlení podloubí. Kabel napájející druhé svítidlo, vedoucí od svítidla z ulice Generála Kholla bude odkopán a zrušen. Tři stávající parková svítidla rozmístěná po obvodu pozemku bude s ohledem na stavbu nutno přemístit k obrubníku. Veřejné osvětlení je umístěno na pozemku č.par.515/109 v k.ú. Březové Hory.

Kanalizace - Bytový dům bude napojen kanalizační přípojkou splaškové kanalizace DN 250 na přeložku jednotného kanalizačního řadu B600 vedoucí v ulici Gen.Kholla. Přeložen bude stávající kanalizační řad

umístěný na pozemcích č.par. 515/102 a 515/109 v k.ú. Březové Hory v délce 37 m. Tato přípojka bude umístěna na pozemcích č.par.515/102 a 515/109 v k.ú. Březové Hory. Napojení se provede přes nově zbudovanou vstupní šachtu. *Dešťová voda* z objektu resp. zpevněných ploch je svedena přes lapače střešních splavenin resp. uličních vpustí do ležaté kanalizace a odtud do jednotné přípojky kanalizace. Napojení se provede přes nově zbudovanou vstupní šachtu.

Vodovod -Vzhledem k umístění bytového domu bude přeložen v délce cca 39 m vodovodní řad L DN 300 vedoucí v ul. Gen. Khola a vodovodní řad L DN 200 v délce cca 64 m vedoucí rovnoběžně s ul. Žežická. Pro zabezpečení zásobování objektu pitnou a požární vodou je navržena vodovodní přípojka PE100 110x10,0 v délce cca 23 m umístěná na pozemcích č.par.515/102 a 515/109 v k.ú. Březové Hory. Napojení se provede odbočkou na přeložku vodovodního řadu L-DN200 vedoucí podél objektu. Za odbočkou bude osazeno šoupě se zemní soupravou. Za šoupětem pokračuje vodovodní přípojka do objektu a je ukončena vodoměrnou sestavou obvodové stěně resp.ve vodoměrné šachtě v objektu. Odbočka v délce 52,5 m, překládaný vodovod a přeložka vodovodu v délce cca 41 m jsou umístěny na pozemcích č.par.515/102 a 515/79 v k.ú. Březové Hory.

Pro umístění a projektovou přípravu stavby se stanoví tyto podmínky:

1. Celým stavebním záměrem budou dotčeny pozemky: stavební parcely 1706, pozemkové parcely 515/79, 515/102, 515/109, 515/110, 521/58, 690/1 a 690/9 v kat. území Březové Hory, jak je zakresleno na situačních výkresech s umístěním bytového domu v měřítku 1:250 a situačních výkresech s umístěním elektro, kanalizace, vodovodu v měřítku 1: 500, které jsou součástí projektové dokumentace projednané v tomto územním řízení.
2. Stavba bytového domu bude umístěna na pozemku č.st.par. 1706 a č.par. 515/109 v k.ú. Březové Hory. Severní strana domu bude umístěna ve vzdálenosti min. 17,3 m od bytového domu čp.198 umístěného na pozemku st.p. 982, zároveň bude severní strana domu min. 15,5 m od bytového domu čp.199 umístěného na pozemku st.p. 983 v katastrálním území Březové Hory, západní strana domu bude umístěna min.3,65 m od stávajícího chodníku v ul. Žežické umístěného na pozemku parc.č. 690/9 v katastrálním území Březové Hory vše tak, jak je uvedeno na situaci v měřítku 1:250, která je součástí projektové dokumentace vypracované k 4/2009 projednané v tomto územním řízení.
3. Odbočka vodovodního řadu, přeložka vodovodního řadu a vodovodní přípojka budou umístěny na pozemcích č.par.515/102 a 515/79 v k.ú. Březové Hory tak, jak je uvedeno na situaci v měřítku 1:500, která je nedílnou součástí projektové dokumentace vypracované k 4/2009 projednané v tomto územním řízení.
4. Přeložka jednotného kanalizačního řadu a kanalizační přípojka budou umístěny na pozemcích č.par. 515/102 a 515/109 v k.ú. Březové Hory tak, jak je uvedeno na situaci v měřítku 1:500, která je nedílnou součástí projektové dokumentace projednané v tomto územním řízení.
5. Přípojka el. energie bude umístěna na pozemcích č. par. 515/110, 515/102 a 515/109 v k.ú. Březové Hory tak, jak je uvedeno na situaci v měřítku 1:500, která je nedílnou součástí projektové dokumentace vypracované k 4/2009 projednané v tomto územním řízení.
6. Veřejné osvětlení bude umístěno na pozemku č.par. 515/109 v k.ú. Březové Hory tak, jak je uvedeno na situaci v měřítku 1:500, která je nedílnou součástí projektové dokumentace vypracované k 4/2009 projednané v tomto územním řízení.
7. Při stavbě dojde ke styku s vedeními inž.sítí ve správě Karneval Media s.r.o., Technických služeb Příbram, Telefónica O2 Czech republic a.s., Středočeské plynárenské a.s., I. SčV a.s., ČEZ Distribuce a.s.. Tyto sítě budou respektovány. vč. jejich ochranných pásem. Dále budou respektována všechna vyjádření těchto správců sítí. Do dalšího stupně projektové dokumentace (dále PD) budou zapracovány požadavky jednotlivých správců či vlastníků inž. sítí a další stupeň PD bude tímto předložen k vyjádření.
8. Každá změna oproti předložené a schválené PD předložené k tomuto řízení, bude předem projednána s Hasičským záchranným sborem.
9. Další stupeň PD bude předložen k vyjádření MěÚ Příbram, odboru správy silnic a Sdružení pro životní prostředí zdravotně postižených v ČR.
10. Pozemek pro stavbu je zařazen do středního radonového indexu. do dalšího stupně PD budou zapracována ochranná opatření proti radonu.
11. Povolení ke zřízení sjezdu vydá odbor správy silnic MěÚ Příbram na základě stanoviska Policie ČR DI Příbram a po předložení smlouvy o náhradě za omezení užívání silnice se Správou a údržbou silnic Benešov p.o..

12. Do dalšího stupně PD budou zpracovány energetické údaje, vč. energetických parametrů uvedených ve vyjádření ČR-SEI ze dne 16.3.2006, č.j. 025-1.2/06/20.103/N a takto doplněná PD pro stavební řízení bude předložena ČR-SEI, územní inspektorát pro STČ, kraj k vyjádření.
13. Stavba sítí elektronických komunikací není předmětem tohoto řízení.
14. Před podáním žádosti o stavební povolení požádá stavebník MěÚ Příbram, odbor správy silnic o povolení připojení sousední nemovitosti k místní komunikaci (zřízení sjezdu) do ul. Gen. Kholá.
15. Toto rozhodnutí neopravňuje k zahájení stavby a nenahrazuje žádné jiné rozhodnutí.
16. Navrhovatel zažádá stavební úřad v dostatečném předstihu o odstranění dřevostavby umístěné na pozemku č.st.par.1706 v k.ú. Březové Hory.
17. Navrhovatel zažádá o vydání stavebního povolení v souladu se zákonem č. 183/2006 Sb. v platném znění.
18. Navrhovatel zažádá vodoprávní úřad o vydání stavebního povolení na stavbu vodních děl (řady nově budovaných vodohospodářských sítí, přeložek stávající řadů, příp. osazení odlučovačů ropných látek) v souladu se zákonem č. 50/1976 Sb., v platném znění (stavební zákon) a zákonem č. 254/2001 Sb., o vodách a o změně některých zákonů (vodní zákon) a žádost doloží dle § 6 vyhlášky č. 432/2001 Sb., o dokladech žádosti o rozhodnutí nebo vyjádření a o náležitostech povolení, souhlasu a vyjádření vodoprávního úřadu, ve znění pozdějších předpisů.

Pro povolení výjimky z OTP se stanovují tyto podmínky

1. Povolení výjimky z výše uvedené výjimky z OTP nenahrazuje rozhodnutí potřebná pro umístění a provedení stavebního záměru.

Odůvodnění:

Dne 23.11.2006 podal navrhovatel návrh na územní rozhodnutí o umístění výše uvedené stavby a žádost na povolení výjimky z OTP..

Vzhledem k tomu, že návrh nebyl úplný a předložené doklady nestačily k řádnému posouzení návrhu, stavební úřad dne 27.11.2006 navrhovatele vyzval k jejich doplnění a řízení přerušil s termínem doplnění dokladů do 31.3.2007. Ve stanovené lhůtě byly požadované doklady doloženy a na základě toho Městský úřad Příbram opatřením ze dne 22.12.2006 oznámil veřejnou vyhláškou (jedná se o řízení s velkým počtem účastníků) zahájení územního řízení o umístění stavby a řízení o projednání výjimky z OTP a nařídil ústní jednání na den 25.01.2007 konané v zasedací místnosti stavebního úřadu MěÚ Příbram, na Příkopech 105, Příbram I. Námitky a připomínky účastníků řízení a stanoviska dotčených orgánů mohly být uplatněny nejpozději při ústním jednání. Z tohoto jednání byl sepsán protokol.

Dne 28.2.2007 bylo vydáno Městským úřadem Příbram, stavebním úřadem pod čj. SÚ/41011/2006/Ne územní rozhodnutí o umístění stavby a rozhodnutí o povolení výjimky. Oproti výrokové části tohoto rozhodnutí bylo podáno Společenstvím vlastníků bytových jednotek Příbram VII - 197,198,199 odvolání. Prostřednictvím stavebního úřadu bylo odvolání postoupeno Krajskému úřadu Stř. kraje. Krajský úřad Stř. kraje vrátil věc stavebnímu úřadu rozhodnutím čj. 119083/2007/KUSK k novému projednání. Na základě tohoto rozhodnutí byl žadatel vyzván dne 15.12.2007 k doplnění podkladů a zároveň bylo řízení přerušeno do doby úplného odstranění nedostatků podání, nejpozději však do 31.3.2008. Žadatel v daném termínu doplnil uvedené podklady. Stavební úřad nařídil 2. ústní jednání na 24.7.2008 v 8 hod v zasedací místnosti stavebního úřadu Příbram I/105. Z jednání byl opět sepsán protokol.

Dne 25.8.2008 bylo vydáno Městským úřadem Příbram, stavebním úřadem pod čj. MeUPB 67783/2008 územní rozhodnutí o umístění stavby a rozhodnutí o povolení výjimky. Oproti výrokové části tohoto rozhodnutí bylo opět podáno Společenstvím vlastníků bytových jednotek Příbram VII - 197,198,199 odvolání. Prostřednictvím stavebního úřadu bylo odvolání postoupeno Krajskému úřadu Stř. kraje. Krajský úřad Stř. kraje vrátil věc stavebnímu úřadu rozhodnutím čj. 187351/2008/KUSK k novému projednání. Na základě tohoto rozhodnutí byl žadatel vyzván dne 3.4.2009 k doplnění podkladů a zároveň bylo řízení přerušeno do doby úplného odstranění nedostatků podání, nejpozději však do 30.6.2009. Žadatel v daném termínu doplnil uvedené podklady. Stavební úřad dne 14.7.2009 vyzval účastníky řízení a dotčené orgány o pokračování v řízení a stanovil lhůtu 15 dnů pro uplatnění námitek a připomínek příp. stanovisek.

V řízení bylo zkoumáno, zda mohou být přímo dotčena vlastnická nebo jiná práva vlastníků pozemků a staveb na nich, včetně pozemků sousedních a staveb na nich. Na základě výsledku byl stanoven okruh účastníků řízení ve smyslu § 34 zákona č. 50/1976 Sb., o územním plánování a stavebním řádu, ve znění pozdějších předpisů (dále jen stavební zákon). Vzhledem k tomu, že se jedná o stavbu zvláště rozsáhlou s velkým počtem účastníků řízení a o liniovou stavbu, vedl stavební úřad v souladu s § 36 odst. 4 zákona č. 50/1976 Sb., o územním plánování a stavebním řádu, ve znění pozdějších předpisů (dále jen stavební zákon) územní řízení veřejnou vyhláškou. Stavební úřad v průběhu řízení přezkoumal předložený návrh na vydání územního rozhodnutí o umístění stavby z hledisek uvedených § 37 odst. 2 zákona č. 50/1976 Sb., o územním plánování a stavebním řádu, ve znění pozdějších předpisů (dále jen stavební zákon), projednal ho s účastníky řízení a s dotčenými orgány a posoudil shromážděná stanoviska a připomínky. Zjistil, že návrh je v souladu s územně plánovací dokumentací a dalšími veřejnými zájmy. V řízení bylo zkoumáno, zda mohou být přímo dotčena vlastnická nebo jiná práva vlastníků pozemků a staveb na nich, včetně pozemků sousedních a staveb na nich. Na základě výsledku byl stanoven okruh účastníků řízení ve smyslu § 34 stavebního zákona. Městský úřad Příbram, stavební úřad v průběhu územního řízení o umístění stavby posoudil návrh na vydání územního rozhodnutí o umístění stavby z hledisek uvedených v § 37 odst. 2 stavebního zákona, projednal ji s účastníky řízení a s dotčenými orgány a posoudil shromážděná stanoviska a připomínky. Námitky účastníků řízení jsou zahrnuty do podmínek tohoto rozhodnutí, stanoviska a připomínky dotčených orgánů byly zkoordinovány a zahrnuty do podmínek tohoto rozhodnutí.

Bylo zjištěno, že návrh je v souladu s územně plánovací dokumentací a dalšími veřejnými zájmy. Navrhovaná stavba není v rozporu s Územním plánem města Příbram, schváleným zastupitelstvem města dne 19.6.2002 pod usnesením č. 1374/2002/ZM, vč. všech jeho doplňků a změn platných k dnešnímu dni. Pozemky dotčené stavbou se nachází v území určená k funkčnímu využití centrální jako obytné území městské kolektivní zástavby (stávající stav). Konzultant Městského úřadu Příbram Ing. Arch Cvrček, vydal dne 7.12.2006 souhlas navrženým řešením stavby.

Obvodní báňský úřad ve svém stanovisku uvádí, že se pozemky dotčené stavebním záměrem nacházejí v chráněném ložiskovém území Březové- Hory Vysoká Pec. Ve vyjádření DIAMO s.p. se uvádí, že pozemky leží uvnitř chráněného ložiskového území Březové Hory-Vysoká Pec, mimo oblast vlivů známé důlní činnosti rudných a uranových dolů.

Městský úřad Příbram, stavební úřad v průběhu územního řízení o umístění stavby neshledal důvody bránící vydání tohoto rozhodnutí, rozhodl proto způsobem uvedeným ve výroku. Umístění vyhovuje obecným technickým požadavkům na výstavbu stanoveným vyhláškou č. 137/1998 Sb..

V průběhu řízení týkajícího se povolení výjimky z OTP nebyly vzneseny žádné námitky ani připomínky ze strany účastníků řízení. Umístění vyhovuje obecným technickým požadavkům na výstavbu stanoveným vyhláškou č. 137/1998 Sb., v aktuálním znění.

Do územního rozhodnutí byly zahrnuty podmínky vyplývající ze stanovisek dotčených orgánů, vyjádření organizací a účastníků řízení, které se týkají umístění staveb a zpracování dokumentace pro stavební povolení. Požadavky organizací a účastníků řízení, které se umístění stavby a zpracování dokumentace pro stavební povolení netýkají, mohou být uplatněny při stavebním povolení.

Do územního rozhodnutí byly zahrnuty podmínky vyplývající ze stanovisek dotčených orgánů, vyjádření organizací a účastníků řízení, které se týkají umístění staveb a zpracování dokumentace pro stavební povolení. Požadavky organizací a účastníků řízení, které se umístění stavby a zpracování dokumentace pro stavební povolení netýkají, mohou být uplatněny při stavebním povolení.

Doručování písemností v územním řízení účastníkům řízení uvedeným v § 27 odst. 2 správního řádu veřejnou vyhláškou bylo zvoleno na základě §36 odst. 4 stavebního zákona, jelikož se jedná o stavbu zvláště rozsáhlou s velkým počtem účastníků řízení (obyvatelé okolních bytových domů) a o stavby liniové. Dotčeným orgánům státní správy bylo doručováno dle odst.3 vždy jednotlivě. Dále bylo postupováno dle § 48 vyhlášky MMR č. 132/1998 Sb., kterou se provádějí některá ustanovení stavebního zákona v platném znění.

Doručování písemností účastníkům uvedeným v § 27 odst.1 a 2 správního řádu v řízení o povolení výjimky z OTP bylo v souladu se správním řádem, jelikož se na doručování v tomto řízení nevztahují ustanovení stavebního zákona.

Stavební úřad v průběhu řízení o povolení výjimky z OTP posoudil žádost o povolení výjimky z vyhlášky č. 137/1998 Sb., o OTP, zda jsou splněny podmínky, na které je v § 138a odst. 2 a 3 stavebního zákona možnost povolení výjimky vázána. Povolením výjimky se neohrozí bezpečnost, ochrana zdraví a života osob ani sousední pozemky či stavby. Účelu sledovaného obecnými technickými požadavky na výstavbu, obsaženými ve vyhlášce OTP, bude v daném případě dosaženo i řešením podle povolené výše uvedené výjimky. Požárně nebezpečný prostor stavby zasahuje mimo stavební pozemky, a to na pozemek p.č. 515/102 v kat. území Březové Hory, který je ve vlastnictví Česká republika – právo hospodařit s majetkem státu pro Diamo s.p.. Žádost byla doložena souhlasem vlastníka pozemku p.č. 515/102 v k.ú. Březové Hory (komunikace), stanoviskem Hasičského záchranného sboru Stč. Kraje. Plocha pro nástup hasičské techniky o š. 3,5 m a délce 42,5 m je projektována na pozemku žadatele a bude vyznačena na ulici Žežická svislým dopravním značením.

V průběhu řízení týkajícího se povolení výjimky z OTP nebyly vzneseny žádné námítky ani připomínky ze strany účastníků řízení. Umístění vyhovuje obecným technickým požadavkům na výstavbu stanoveným vyhláškou č. 137/1998 Sb., v aktuálním znění.

Stavební úřad v průběhu řízení neshledal důvody bránící vydání rozhodnutí, proto rozhodl způsobem uvedeným ve výroku.

Návrh byl doložen (i v průběhu řízení) těmito doklady, vyjádřeními a stanovisky:

- doklad o vlastnictví k pozemkům dotčeným stavebním záměrem i pozemkům sousedním - výpis z katastru nemovitostí, vyhotovený Katastrálním úřadem pro Stč. kraj, katastrálním pracovištěm Příbram
- projektová dokumentace vypracovaná pro stavbu „Bytový dům – Žežická“ , vypracovaná Atelierem Příbram, zodpovědný projektant Ing. arch. Vít Kučera vypracovaná k 7/2006
- Doplnění projektové dokumentace vypracované pro stavbu „Bytový dům – Žežická“ Atelierem Příbram, zodpovědný projektant Ing. arch. Vít Kučera vypracované k 3/2008
- Projektová dokumentace projektová dokumentace vypracovaná pro stavbu „Bytový dům – Žežická“ , vypracovaná Atelierem Příbram, zodpovědný projektant Ing. arch. Vít Kučera vypracovaná k 4/2009
- diagram zastínění vypracovaný Ing. Čestmírem Kabátníkem dne 17.2.2006, č. zak. 8/2006
- Hluková studie vypracovaná Ing. Vladimírem Muffem v dubnu 2006,
- plná moc ze dne 3.07.2006 pro zastupování navrhovatele Ing. arch. Víta Kučera
- vyjádření Příbramské teplotenské a.s., ze dne 19.9.2006, č.j. 850
- posudek o stanovení radonového indexu pozemku, vypracovaný ANTIRADON v.o.s. z 01/2006
- stanovisko Obvodního báňského úřadu v Příbrami ze dne 4.1.2007, č.j. 7/2007/07, ze dne 19.9.2006, č.j. 2542/2006/07, ze dne 2.12.2005, č.j. 4190-462-Man/Jan-05
- vyjádření MěÚ Příbram, odboru koncepce a rozvoje města ze dne 21.11.2006, č.j. 38258/2005/OKRM/Fi,
- Souhlas Ing. Arch Cvrčka, konzultanta MěÚ Příbram s navrženým řešením ze dne 7.12.2006
- Vyjádření I. SčV a.s., ze dne 22.10.2006, č.j. TÚP/277/06/PB
- Vyjádření Telefónice 02 Czech Republic a.s., ze dne 5.10.2006, č.j. 174401/06/CPB/M00
- Stanovisko Hasičského záchranného sboru Stč. kraje, ÚO Příbram ze dne 9.12.2006, č.j. HSKL 1923/PB-447 A -2005 a č.j. HSKL 987/PB-447 B/2005-2006 ze dne 19.9.2006
- Stanovisko Krajské hygienické stanice Stč. kraje se sídlem v Praze č.j.2415-216/Pb/Ma a ze dne 11.10.2006, č.j. 3930-216-06/Pb/Ma
- Vyjádření MěÚ Příbram, odboru správy silnic ze dne 18.9.2006, č.j. OSS/69186/06/P
- Stanovisko MěÚ Příbram, odboru životního prostředí ze dne 20.9.2006, č.j. 31936/2006/OŽP/Wa
- Stanovisko Policie ČR DI Příbram ze dne 21.9.2006, č.j. ORPB-44-151/DI-2006
- Vyjádření Policie ČR správa středočeského kraje, odbor dopravní policie ze dne 21.9.2006, č.j. PSC-586-1/DP-2006

- Vyjádření ČEZ Distribuce a.s., ze dne 29.9.2006, č.j. 186/06-Poskytování sítě Střed, Příbram a 295/06-Poskytování sítě Střed, Příbram
- Vyjádření ČEZ Distribuce a.s., vyjádření zn.46/09-MTPb ze 25.6.2009
- Vyjádření ČEZ ICT Services a.s. zn.09/103/PR ze dne 30.6.2009
- Vyjádření ČR-Státní energetická inspekce, územní inspektorát pro Stč. kraj ze dne 3.11.2006, č.j. 189-12.9/20.103/NI
- Vyjádření Technických služeb Příbram ze dne 14.9.2006, č.j. 655/06/BP
- Vyjádření Karneval Media s.r.o. ze dne 16.10.2006, č.j. M2082/2006
- Vyjádření Sdružení pro životní prostředí zdravotně postiženým v ČR ze dne 16.10.2006,
- Vyjádření DIAMO, sp. SUL Příbram ze dne 15.9.2005, č.j. 3010/541/05, 3.10.2006, ř.j. 1010/562/06, ze dne 18.9.2006, č.j. 1010/537/06, ze dne 29.11.2005, č.j. 1010/758/05 a č.j. 1010/805/05
- Souhlas ke vstupu na pozemky p.č. 515/110, 515/79, 521/58 v k.ú. Březové Hory vydaný MěÚ Příbram, odbor investic dne 20.12.2005, č.j. 40796/2005/OI
- Vyjádření Telefónice O2 č.j. 37730/08/CBN/M00 ze dne 31.3.2008, č.j. 58193/09/CSC/M00 ze dne 20.5.2009 a vyjádření ze dne 12.6.2009
- Vyjádření RWE Distribuční služby zn. 3585/09/179 ze dne 30.6.2009
- Vyjádření Středočeská plynárenská a.s. zn. OOSPM/06/Za/136 ze dne 18.9.2006
- Stanovisko Obvodního báňského úřadu Příbram zn. 1524/2008/07 ze dne 4.7.2008
- Stanovisko Krajského úřadu Středočeského kraje, odboru životního prostředí č.j. 109417/2008/KUSK/OŽP/Okt

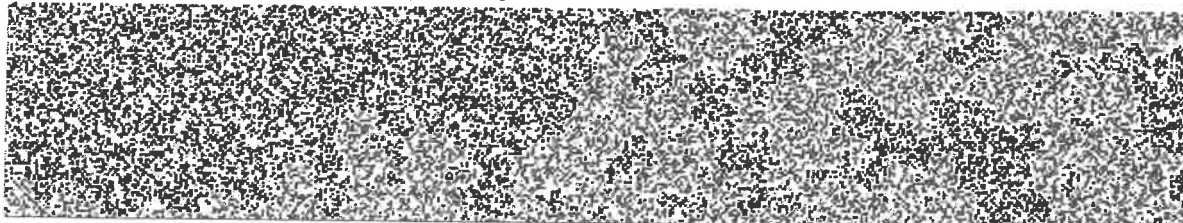
- doklady předložené k projednání výjimky z OTP

- stanovisko Hasičského záchranné sboru Stč. kraje ze dne 19.9.2006, č.j. HSKL 987/Pb-447 B-2006
- vyjádření vlastníka pozemku p.č. 515/102 v k.ú. Březové Hory ze dne 3.10.2006, č.j. 1010/562/06
- vyjádření vlastníka pozemku p.č. 690/9 a 515/79 v k.ú. Březové Hory, zastoupené odborem obrany a ochrany ze dne 21.12.2005, č.j. 40976/2005/OOO/Štět
- požární zpráva vypracovaná Vladimírem Kalousem, z května 2006
- doklad o vlastnictví k pozemkům dotčeným stavebním záměrem i pozemkům sousedním - výpis z katastru nemovitostí, vyhotovený Katastrálním úřadem pro Stč. kraj, katastrálním pracovištěm Příbram
- projektová dokumentace vypracovaná pro stavbu „Bytový dům – Žežická“, vypracovaná Atelierem Příbram, zodpovědný projektant Ing. arch. Vít Kučera vypracovaná k 7/2006
- Doplnění projektové dokumentace vypracované pro stavbu „Bytový dům – Žežická“ Atelierem Příbram, zodpovědný projektant Ing. arch. Vít Kučera vypracované k 3/2008
- Projektová dokumentace projektová dokumentace vypracovaná pro stavbu „Bytový dům – Žežická“, vypracovaná Atelierem Příbram, zodpovědný projektant Ing. arch. Vít Kučera vypracovaná k 4/2009

Stavební úřad zajistil vzájemný soulad předložených stanovisek dotčených orgánů vyžadovaných zvláštními předpisy, zabezpečil plnění požadavků vlastníků sítě technického vybavení k napojení na ně a tato stanoviska a požadavky zahrnul do podmínek rozhodnutí.

Stavební úřad proto rozhodl, jak je uvedeno ve výroku rozhodnutí, za použití ustanovení právních předpisů ve výroku uvedených.

Účastníci územního řízení - další dotčené osoby:



Účastníci řízení o výjimce z OTP – další dotčené osoby

Česká republika – právo hospodařit s majetkem státu Diamo s.p.

Vypořádání s námitkami účastníků územního řízení:

Uplatněným námitkám či návrhům ČEZ Distribuce a.s., Středočeské plynárenské a.s., Telefonica 02 Czech Republic a.s., I. SčV a.s., Technických služeb Příbram p.o., Karneval Media s.r.o. *se vyhovuje podmínkou č.7 tohoto rozhodnutí.*

Uplatněným námitkám či návrhům [redacted] [redacted] kteří nesouhlasí s vydáním územního rozhodnutí z důvodu zvýšení hluku a smogu, prašnosti, vzdálenosti nové stavby vůči domu čp. 188, při stavbě může dojít k narušení stability čp. 188 při zemních pracích, zničení zeleně na pozemku 515/109 v k.ú. Březové Hory *se nevyhovuje.*

Vyjádření stavebního úřadu:

Součástí dokladové části dokumentace předložené k územnímu řízení o umístění stavby byla i „Hluková studie“, vypracovaná v dubnu 2006 Ing. Vladimírem Muffem. Tato studie obsahuje výpočet hladiny hluku působené pozemní dopravou na příjezdové vozovce a provozem garáží ve stavbě a parkoviště na nejbližší obytné domy. Tato hluková studie, stejně tak jako diagram zastínění byly předloženy Krajské hygienické stanici Stč. kraje k posouzení. Dle předložené hlukové studie hladiny hluku v chráněném venkovním prostoru způsobené provozem parkovacích ploch a příjezdem do garáží nepřesahují limity hluku. Co se týče vzdálenosti nejmenší nově navržené stavby a bytového domu - 15 m. Vzdálenost staveb bytových domů není dána žádným právním předpisem. Zeleň na pozemku p.č. 515/109 v k.ú. Březové Hory je ve vlastnictví navrhovatelů. Kácení dřevin podléhá zákonu č. 114/1992 Sb., o ochraně přírody a krajiny v platném znění. Pokud v souvislosti se stavbu bude kácení dřevin nutné, investor bude postupovat v souladu s tímto zákonem.. Stavební činnost musí být prováděna dle hygienických norem a předpisů. Při provádění stavby je nutno dodržovat předpisy, týkající se bezpečnosti práce a technických zařízení, zejména vyhl. č. 324/90 Sb., o bezpečnosti práce a technických zařízení při stavebních pracích, a dbát o ochranu zdraví osob na staveništi. Při stavbě budou dodržena ustanovení vyhl. č. 137/1998 Sb., upravující požadavky na provádění stavebních konstrukcí a technických zařízení staveb a na ně navazující ustanovení příslušných technických norem. Staveniště bude odpovídat požadavkům ustanovení § 14 vyhl.č.137/98 Sb. Stavební činnost bude uskutečňována tak, aby vzhledem k provozu v budově a okolní zástavbě byly veškeré její negativní vlivy sníženy na minimum. Práce, jejichž hlučnost by přesahovala 50 dB, nebudou prováděny v době od 21 hodin do 7 hodin. Při provádění staveb nesmí být narušeny nadzemní a podzemní sdělovací kabely a zařízení, vedení a potrubí. Při provádění staveb nesmí být nad přípustnou mírou znečišťováno životní prostředí a místní komunikace, okolní zástavby nesmí být nad přípustnou mírou obtěžovány hlukem, prachem a vibracemi. Nesmí dojít k znečišťování terénu, povrchových a podzemních vod ropnými a jinými škodlivými látkami. Před započítím zemních prací je nutno požádat správce dotčených inženýrských sítí o přesné vytýčení tras podzemních vedení. Podmínky stanovené jednotlivými správci musí být respektovány. Pokud by při provádění prací byl zjištěn výskyt neznámého podzemního vedení, musí být o tom neprodleně uvědomen majitel tohoto vedení, který stanoví další podmínky pro provádění prací.

Uplatněným námitkám [redacted] týkajícím se : neprovedení zastínění u bloku domů čp. 198, 199, ing. Cestmír Kabátník není oprávněn posuzovat problematiku stavební fyziky (není autorizovaný v daném oboru, řešení dopravy v klidu *se vyhovuje částečně.*

Vyjádření stavebního úřadu:

V poslední verzi projektové dokumentaci stavby vypracované k 4/2009 je doložen tento opravený „diagram zastínění“, včetně posouzení bloku domů čp. 198, 199 vypracovaný Ing. Čestmírem Kabátníkem a autorizovaný ing.arch. Vítém Kučerou - autorizovaným architektem pro obor pozemní stavby. S odvoláním na § 17, odst.f/ zákona č. 360/1992 Sb., v platném znění může autorizovaný architekt v rozsahu oboru (§5 tohoto zákona) vydávat odborná stanoviska, zpracovávat dokumentaci a posudky, pro dílčí hodnocení vlivu staveb na životní prostředí, a to pro účely řízení před státními orgány.

Parkování se stanovuje podle ČSN 76 6110 - , celková normová hodnota je 26 parkovacích stání, v rámci stavebního záměru je celkový počet navržených parkovacích stání 29. Parkovací stání jsou umístěna v I.NP bytového domu a přilehlém pozemku ve vlastnictví navrhovatelů. S touto problematikou byli seznámeni účastníci řízení při ústním jednání, s tím že parkoviště před domem čp. 188 Příbrami VII (pozemek: stavební parcela 1707 v k.ú. Březové Hory) nebude stavbou dotčeno.

Uplatněným námitkám

týkajícím se:

1. Žadatel nedoložil k žádosti o územní rozhodnutí souhlas vlastníků pozemku st.p. 983 a pozemku st.p. 1707, aniž pro nedoložení souhlasu vlastníků byly splněny podmínky podle ust. §86 odst. 3, poslední věty za středníkem, zákona č. 183/2006 Sb., ve znění pozdějších předpisů..

2. Stavební úřad vede spojené územní řízení a řízení o výjimce.

3. Stavba není jednoznačně umístěna, neboť chybí uvedení odstupových vzdáleností od sousedních objektů nebo jiných vztažných bodů. Přitom právě poloha stavby vůči jejímu okolí je důležitým momentem pro relevanci udělení výjimky, pro relevanci diagramu zastínění i relevanci stanovisek nejen Hasičského záchranného sboru a Krajské hygienické stanice, ale i všech dotčených subjektů. Takto lze snadno dospět ke stavu, že důsledky případného zhotovení stavby budou diametrálně odlišné od stavu předpokládaného a popsáno v žádosti o územní rozhodnutí o umístění stavby i v žádosti o povolení výjimky.

4. Vlastníci pozemku st.p.983 s umístěním komunikační sítě na vlastním pozemku nesouhlasí a toto stanovisko nezměnili, což je Stavebnímu úřadu známo jak z předchozích ústních jednání, tak z jejich opakovaného písemného vyjádření.

5. Není jednoznačně definována výška stavby.

6. U domu čp.188 v ulici Gen. Kholla je podle §127 porušeno vlastnické právo tím, že svou výškou zastiňuje byty, které jsou dotčeny.

7. Vzhledem k výšce a umístění stavby dojde k omezení přístupu světla do bytů.

se nevyhovuje

Vyjádření stavebního úřadu:

K bodu 1

Na pozemcích st.p.983 a 1707 v katastrálním území Březové Hory není umístěna stavba, z tohoto důvodu nepožadoval stavební úřad v souladu s §38 stavebního zákona souhlas vlastníka pozemku resp. stavby na pozemku umístěné. Žadatel vzal svoji žádost o umístění elektrokomunikačních sítí dne 30.7.2009 zpět.

K bodu 2

Stavební úřad vede spojené územní řízení a řízení o výjimce z OTP v souladu s § 38a stavebního zákona a v souladu s §140 správního řádu. O spojení řízení bylo vydáno usnesení poznamenané do spisu dne 28.7.2009

K bodu 3

Stavba je umístěna uvedením podmínek pro umístění stavby č.2- 6 tohoto rozhodnutí, z projektové dokumentace je jednoznačně zřejmé toto umístění. Umístění stavby zůstává od samého začátku řízení neměnné.

K bodu 4

Síť elektrokomunikačního vedení není předmětem vydaného rozhodnutí. Žadatel podal žádost o zpětvzetí části žádosti týkající se sítě elektronických komunikací dne 29.7.2009.

K bodu 6

Výška objektu jednoznačně vyplývá z poslední verze projektové dokumentace stavby vypracované k 6/2009, která byla dokládána z tohoto důvodu a je 20,5 m.

K bodu 7

Vlastnické právo domu čp. 188 v ulici Gen. Kholla není ovlivněno zastíněním. Bytový dům čp. 188 je umístěn jihovýchodním směrem od nově navrženého bytového domu. Diagram zastínění byl vypracován pro posouzení nově navrženého bytového domu z hlediska zastínění stávajícího sousedního bloku čp. 197-199, čp.201 a čp.188. Pro posouzení zastínění bylo postupováno v souladu s normou ČSN 73 43 01. Ze závěru diagramu zastínění vyplývá, že navržený bytový dům nestíní dle ČSN sousední obytné budovy tj. ani bytový dům čp.188.

K bodu 8

Tak jak bylo výše řečeno, diagram zastínění byl vypracován pro posouzení nově navrženého bytového domu z hlediska zastínění stávajícího sousedního bloku čp. 197-199, čp.201 a čp.188. Pro posouzení zastínění bylo postupováno v souladu s normou ČSN 73 43 01. Ze závěru diagramu zastínění vyplývá, že navržený bytový dům nestíní dle ČSN sousední obytné budovy tj. ani bytový dům čp.197-199 ani čp.188. Krajská hygienická stanice dala ve svém stanovisku souhlas s umístěním předmětné stavby a nestanovila v souvislosti se zastíněním žádné podmínky, ani neuplatnila žádné připomínky.

Vypořádání s námitkami účastníků řízení o výjimce z OTP:

Nebyly podány žádné námitky

Uplatněným připomínkám veřejnosti -

týkajícím se:

Stavba je stále projektována tak, že vyžaduje udělení výjimky z § 17 odst. 5 vyhl. Č. 137/1998 Sb., o OTP, kdy požárně nebezpečný prostor stavby bytového domu přesahuje hranici stavebního pozemku a zasahuje na sousední pozemek, což považujeme za zásadní problém, jelikož se to odrazí na naši bezpečnost. Nevidíme důvod, proč by měla být požární bezpečnost v naší lokalitě dále zhoršována. Ostatní komunikace jsou lomené, úzké a zatrasené parkujícími vozidly a nejsou uzpůsobené pro vjezd soudobé požární techniky. Domníváme se, že by neměl být stavbu upravit tak, aby požárně- bezpečnostní prostor nepřesahoval hranice pozemku a nikoho tím neohrožoval.

se nevyhovuje

Vyjádření stavebního úřadu:

Stavební úřad v průběhu řízení o povolení výjimky z OTP posoudil žádost o povolení výjimky z vyhlášky č. 137/1998 Sb., o OTP, zda jsou splněny podmínky, na které je v § 138a odst. 2 a 3 stavebního zákona možnost povolení výjimky vázána. Povolením výjimky se neohrozí bezpečnost, ochrana zdraví a života osob ani sousední pozemky či stavby. Účelu sledovaného obecnými technickými požadavky na výstavbu, obsaženými ve vyhlášce OTP, bude v daném případě dosaženo i řešením podle povolené výše uvedené výjimky. Požárně nebezpečný prostor stavby zasahuje mimo stavební pozemky, a to na pozemek p.č. 515/102 v kat. území Březové Hory. Žádost byla doložena souhlasem vlastníka pozemku p.č. 515/102 v k.ú. Březové Hory, souhlasným stanoviskem Hasičského záchranného sboru Stč. Kraje. Plocha pro nástup hasičské techniky o š. 3,5 m a délce 42,5 m je projektována na pozemku žadatele a bude vyznačena na ulici Žežická svislým dopravním značením.

Poučení účastníků:

Proti tomuto rozhodnutí lze podat odvolání do 15 dnů ode dne jeho doručení Krajskému úřadu Středočeského kraje podáním u zdejšího správního orgánu.

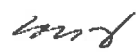
Odvolání se podává s potřebným počtem stejnopisů tak, aby jeden stejnopis zůstal správnímu orgánu a aby každý účastník dostal jeden stejnopis. Nepodá-li účastník potřebný počet stejnopisů, vyhotoví je správní orgán na náklady účastníka.

Odvoláním lze napadnout výrokovou část rozhodnutí, jednotlivý výrok nebo jeho vedlejší ustanovení. Odvolání jen proti odůvodnění rozhodnutí je nepřipustné.

Stavební úřad po právní moci rozhodnutí předá ověřenou dokumentaci navrhovateli, případně obecnímu úřadu, jehož územního obvodu se umístění stavby týká, není-li sám stavebním úřadem.

Územní rozhodnutí má podle § 40 odst. 1 stavebního zákona platnost 2 roky ode dne nabytí právní moci tohoto rozhodnutí. Nepozbude však platnosti, jestliže v této lhůtě bude podána žádost o stavební povolení. Rozhodnutí pozbývá platnost dnem, kdy bylo stavebnímu úřadu doručeno oznámení navrhovatele nebo jeho právního nástupce o tom, že upustil od záměru, k němuž se rozhodnutí vztahuje.




Hedvika Loučková
referent stavebního úřadu

Tento dokument musí být vyvěšen na úřední desce stavebního MěÚ Příbram spolu s grafickou přílohou po dobu 15 dnů, 15. den je posledním dnem oznámení.

Datum vyvěšení:

Datum sejmutí:

.....
Podpis oprávněné osoby, potvrzující vyvěšení
sejmutí
Razítko:

.....
Podpis oprávněné osoby, potvrzující
Razítko:

Příloha:

ověřený situační výkres s umístěním bytového domu v měřítku 1:250 a ověřené situační výkresy s umístěním elektro, kanalizace, vodovodu, plynu v měřítku 1: 500 pro navrhovatele po nabytí právní moci tohoto rozhodnutí.

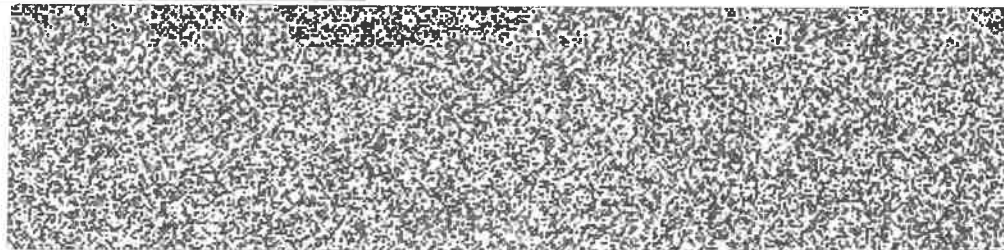
Správní poplatek byl vyměřen podle zákona č. 634/2004 Sb., o správních poplatcích, položka 18 a sazebníku ve výši 1 000,- Kč a byl uhrazen dne 20.12.2006 v hotovosti stvrzenkou č. 38300.

Doručí se:

Rozdělovník pro územní řízení



Rozdělovník pro výjimku z OTP



Dotčené orgány:

- ČR-STATNÍ ENERGETICKÁ INSPEKCE, územní inspektorát pro Stř. kraj, Legerova 49, 120 00 Praha 2
- Hasičský záchranný sbor Středočeského kraje, Školní 70, 261 01 Příbram VIII
- Krajská hygienická stanice Stř. kraje se sídlem v Praze, úz. prac. Příbram, U Nemocnice 85, 261 01 Příbram
- Městský úřad Příbram - odbor správy silnic, Tyršova 108, 261 19 Příbram I
- Městský úřad Příbram - odbor životního prostředí, Tyršova 108, 261 19 Příbram I
- Obvodní báňský úřad, nám. T. G. Masaryka 145, 261 01 Příbram I
- Obvodní báňský úřad, Kozí 4, P.O.BOX 31, 110 01 Praha 1
- Policie ČR, OR -DI, Žežická 498, 261 23 Příbram V – Zaboř