

## Analýza a zásady rozvoje parkovacího systému v Příbrami

### Podkladová analýza

#### ČÁST DÍLA: Souhrnná zpráva

**ZADAVATEL:** Město Příbram

Tyršova 108  
261 01 Příbram I.

**ZHOTOVITEL:** M.O.Z. Consult s.r.o.  
Radimova 2342/36  
169 00 Praha 6  
IČO: 266 86 503



M.O.Z. Consult s.r.o.  
Červen - červenec 2019



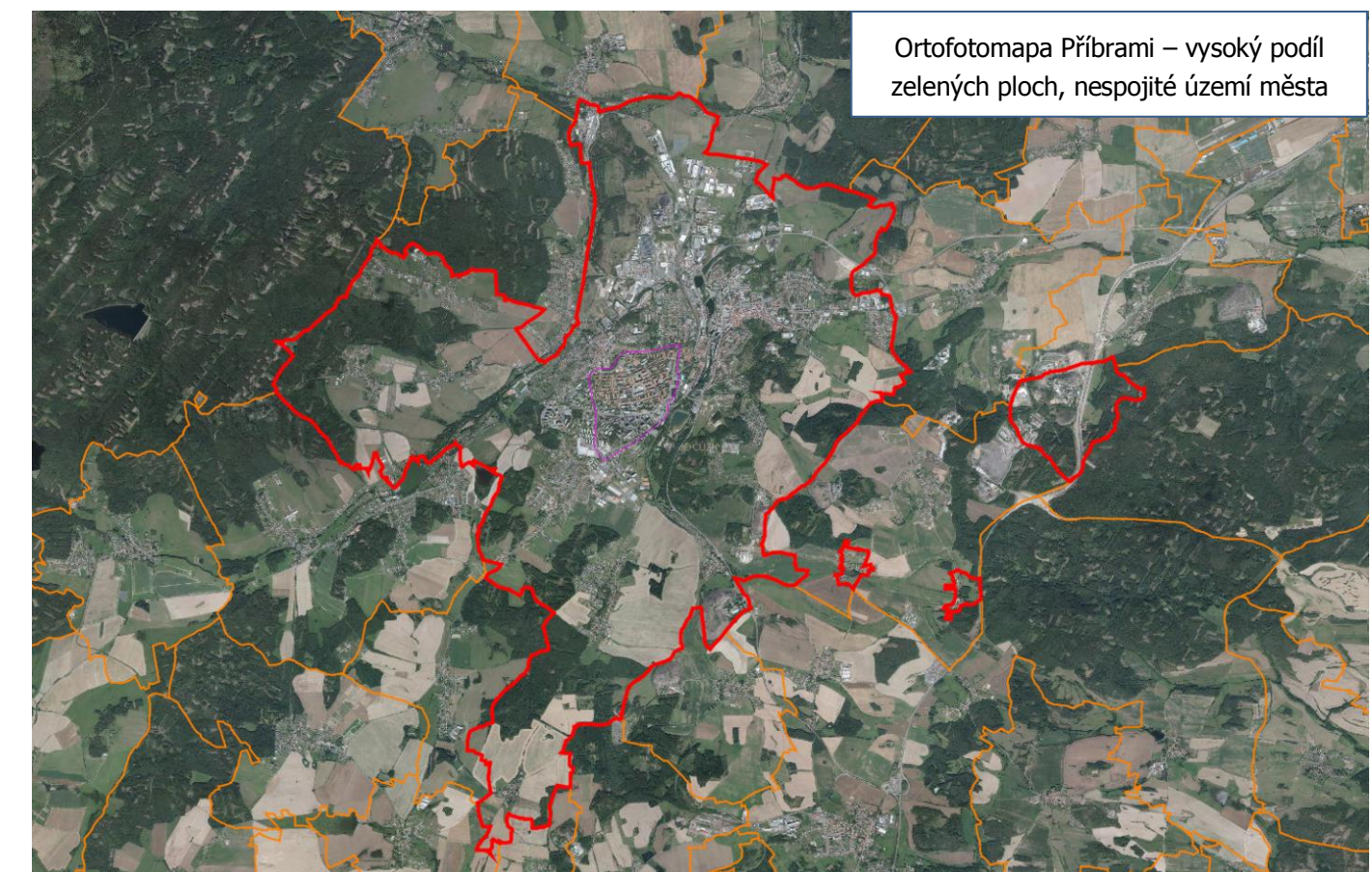
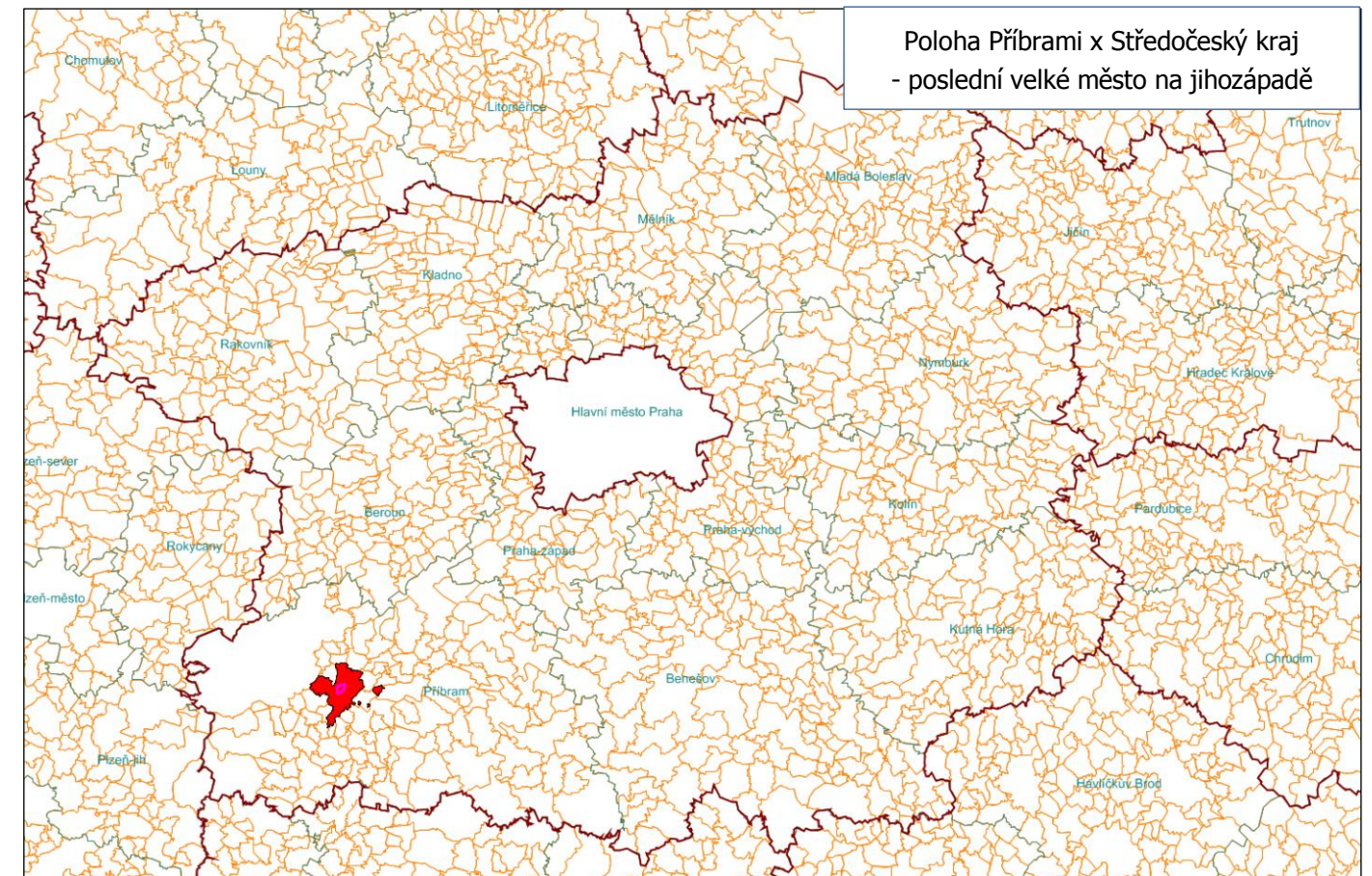
## 1. Úvod

Město Příbram je pro většinu obyvatel ČR spojeno s hornictvím – těžbou uranu a rud. Tuto činnost nyní připomíná muzeum hornictví avšak zejména rozsáhlé haldy v okolí Příbrami. Nyní v Příbrami sídlí již jen Správa uranových ložisek, klíčové oddělení koncernu Diamo, s. p., pokračovatele ČSÚP. Původní monotematicky orientované zaměření se podařilo diverzifikovat a tak je Příbram sídlem vícero výrobních závodů, díky kterým se daří udržet solidní úroveň města.

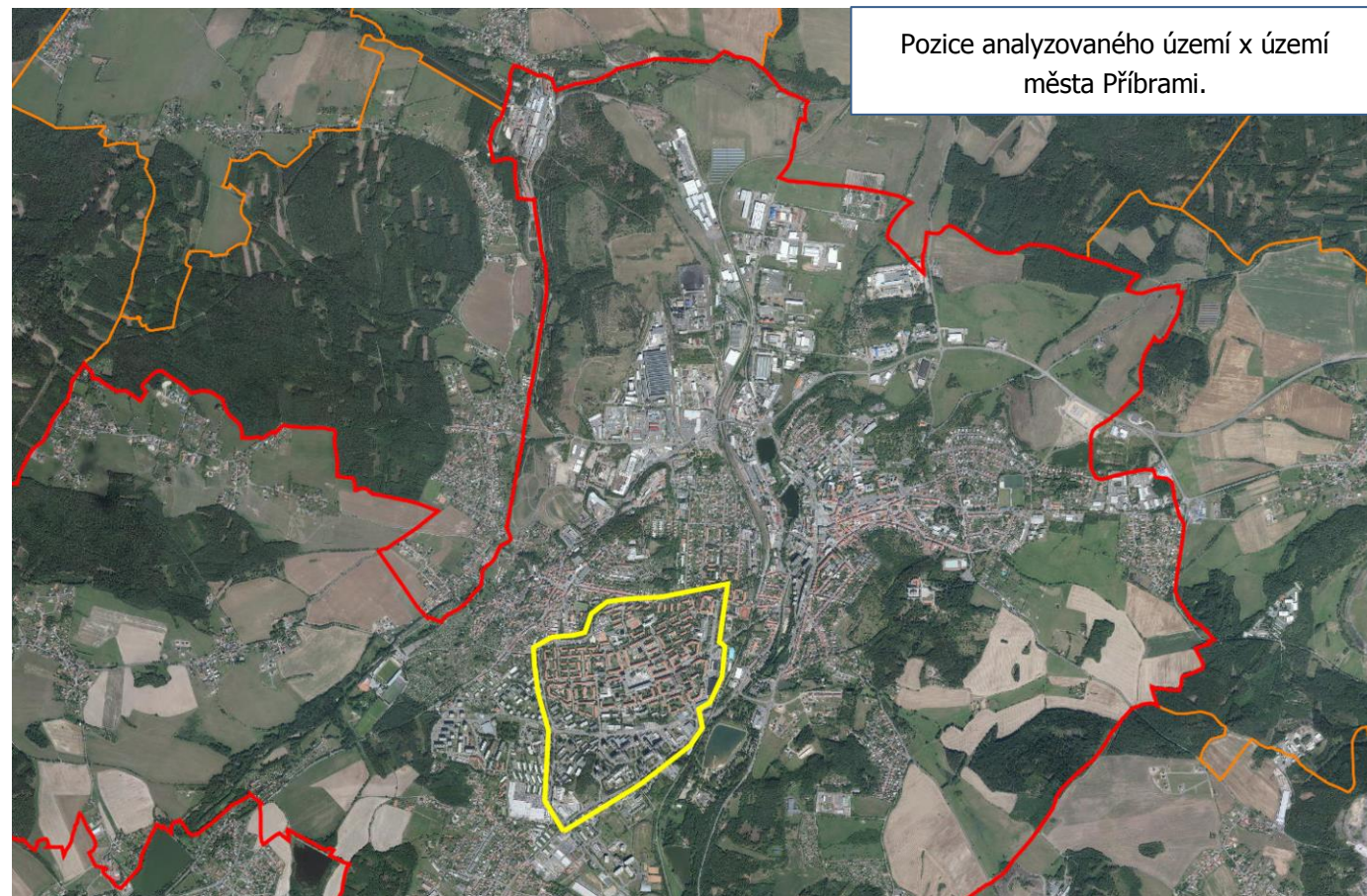
To, že celý region úspěšně funguje, se odráží i v rostoucí úrovni života celého města. Z našeho pohledu možná až moc. Roste počet osobních automobilů a lidé mnohem častěji volí i ke krátkým cestám auto místo jiných prostředků. A s rostoucím provozem automobilů tak zákonitě stoupají nároky na parkovací místa, zejména v kontextu skutečnosti stoupající pohodlnosti našeho národa. Velice důležitým prvkem je vztah Příbramska a hl. m. Prahy. Praha je v dojezdové vzdálenosti i pro každodenní dojíždku za prací a to jak vlastními osobními automobily, tak i s využitím prostředků hromadné dopravy – zejména autobusové.

I ze zběžné prohlídky města je patrná dlouhodobá snaha města vytvářet nové parkovací kapacity. Ale jako by tento proces byl nekonečný, pořád se objevují deficitní místa a občané pořád touží parkovat přímo pod okny. Přitom je ve městě spousta kapacit, které zejí prázdnotou. Navíc, ne všechna opatření a úpravy veřejného prostoru z posledních dekád byly ku prospěchu věci. Úzké pásy z vegetační dlažby navazující na komunikace jen napomohly k zabránění dalších prostor veřejné zeleně.

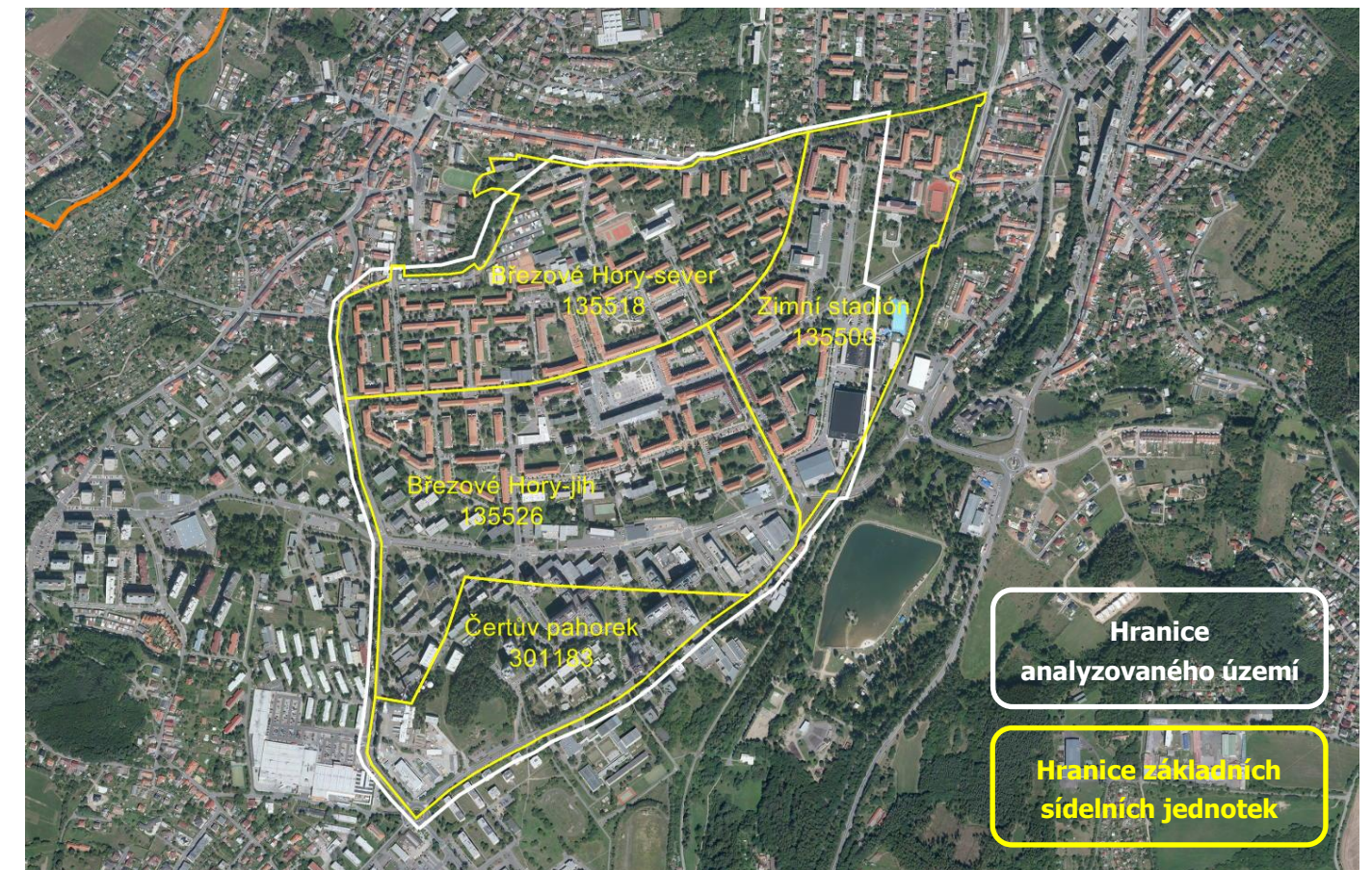
### 1.1 Vymezení území







### 1.2 Bližší rozdělení území – základní sídelní jednotky



Základní vyhodnocování je provedeno na úrovni základních sídelních jednotek (ZSJ), jakožto primárních územních celků, pro které jsou k dispozici demografická a statistická data. V případě některých ZSJ je zpracováván rozsah ZSJ menší než evidovaný stav ČSÚ. Zde jsme provedli korekci dat podle informací za dílčí statistické obvody.

### 1.3 Časový plán projektu

Etapa projektu	Termín
Technická pasportizace území	Červen 2019
Dopravní průzkumy	Červen 2019
Vyhodnocení dopravních průzkumů	Červenec 2019
Vyhodnocení analýzy a doporučení úprav	Červenec 2019



## 2. Technická pasportizace území

Technická pasportizace území obsahuje soubor informací o charakteru zástavby dopravní obslužnosti a parkovacích kapacitách:

- charakteristika jednotlivých ZSJ, posouzení převládajícího funkčního využití, významné cíle pro dopravu v klidu, ...;
- popis základní užitné funkce objektů s členěním na funkce bydlení, komerce (zahrnující administrativu, komerci, školství, kulturu, sport, zdravotnictví, hotely, ...), smíšené objekty, ...;
- demografické údaje (stávající údaje, časový vývoj)
- pasportizaci parkovacích kapacit;

### 2.1 Charakteristika základních sídelních jednotek

Základní sídelní jednotka	Popis
Čertův pahorek 301 183	Nejjižnější část hodnoceného území. Vysokopodlažní obytná panelová zástavba – jakoby poslední „plánovitý“ rozvoj města v minulém století. V nejjižnější části výrobní areál ZRUP. Bytová zástavba doplněná o jednotlivou občanskou vybavenost.
Zimní stadión 135 500	Převažující středněpodlažní obytná zástavba z 50 – 60 let minulého století. Objekty občanské vybavenosti – kulturní dům, divadlo, aquapark, sportovní hala, gymnázium.
Březové Hory-sever 135 518	Soustředěná středněpodlažní zástavba z 50 – 60 let minulého století. Spíše ojedinělá občanská vybavenost – mateřská a základní škola.
Březové Hory-jih 135 526	Území vznikající od 60 do 70 let minulého století. Na severu ještě středněpodlažní obytná zástavba, na jihu již vysokopodlažní obytná zástavba. Občanská vybavenost soustředěná zejména na nám. 17. Listopadu, lokálně pak také v rámci obytné zástavby.

Charakter jednotlivých objektů je zpracován ve společné situaci s pasportem parkovacích stání.

### 2.2 Dopravní obslužnost

Dopravní obslužnost města je zajištěna zejména autobusovými linkami městské a regionální dopravy. Část autobusových linek je již integrována do systému PID a je tak zajištěno rychlé spojení Příbrami a hl. m. Prahy. Vlakové spojení Příbrami a Prahy je vedeno výhradně přes Beroun a není časově konkurenceschopné. Zatímco nejrychlejší autobus je v Praze za 50 minut, vlak to nejrychleji zvládne za hodinu a 29 minut. Příbrami prochází silnice 1. Třídy 18 a 66, nicméně žádná z nich neprochází hodnoceným územím.

### 2.3 Demografická data

ZSJ Název	Počet obydlených bytů 2019	Počet bytů 2019	Počet obydlených bytů 2011	Počet bytů 2011	Počet bytů 2001*
Březové Hory-sever**	1 808	1 869	1 774	1 868	-
Zimní stadión**	802	810	825	872	-
Březové Hory-jih	2 471	2 571	2 514	2 627	-
Čertův pahorek	1 015	1 123	933	963	-
<b>Celkem</b>	<b>6 096</b>	<b>6 373</b>	<b>6 046</b>	<b>6 330</b>	<b>0</b>

ZSJ Název	Počet obyvatel 2019	Obyvatele SLBD 2011	Obyvatele SLBD 2001	SLBD 2011-2001	Výměra ZSJ (ha)
Březové Hory-sever**	3 511	3 662	4 322	-660	29,8
Zimní stadión**	1 592	1 755	2 122	-367	22,7
Březové Hory-jih	4 981	5 284	6 270	-986	37,4
Čertův pahorek	2 167	2 063	2 441	-378	16,6
<b>Celkem</b>	<b>12 251</b>	<b>12 764</b>	<b>15 155</b>	<b>-2 391</b>	<b>106,5</b>

\* Není k dispozici na úrovni ZSJ

\*\* ZSJ zahrnutá pouze adekvátní části

ZSJ Název	Počet obydlených bytů 2019	Počet obyvatel 2019	Výměra ZSJ (ha)	Hustota osídlení (obyv./ha)	Obložnost (obyv./byt)
Březové Hory-sever**	1 808	3 511	29,8	117,82	1,94
Zimní stadión**	802	1 592	22,7	70,13	1,99
Březové Hory-jih	2 471	4 981	37,4	133,18	2,02
Čertův pahorek	1 015	2 167	16,6	130,54	2,13
<b>Celkem</b>	<b>6 096</b>	<b>12 251</b>	<b>106,5</b>	<b>115,03</b>	<b>2,01</b>

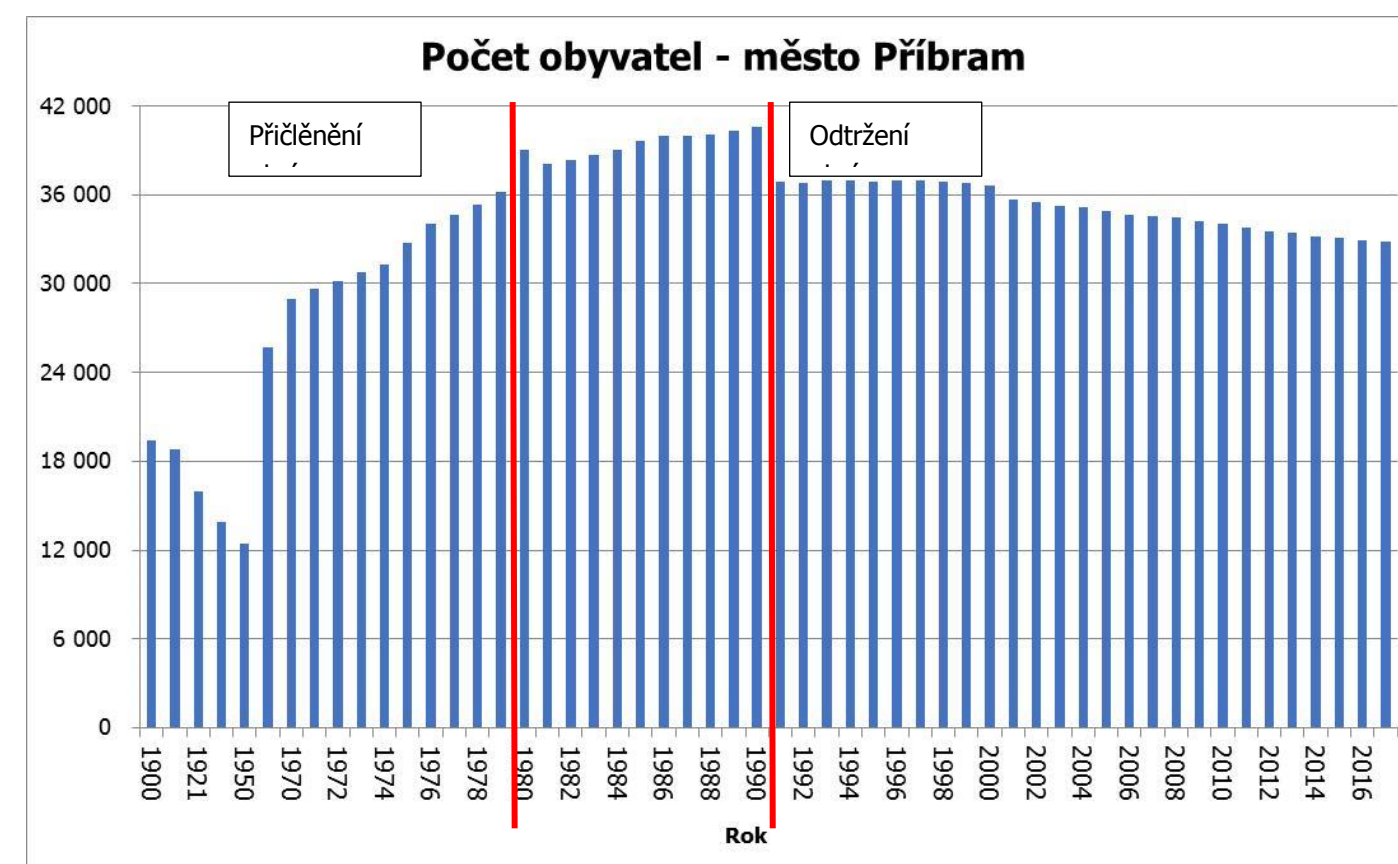
\*\* ZSJ zahrnutá pouze adekvátní části

Počet obyvatel / ha				
do 50	50 – 100	100 - 150	150 - 200	nad 200

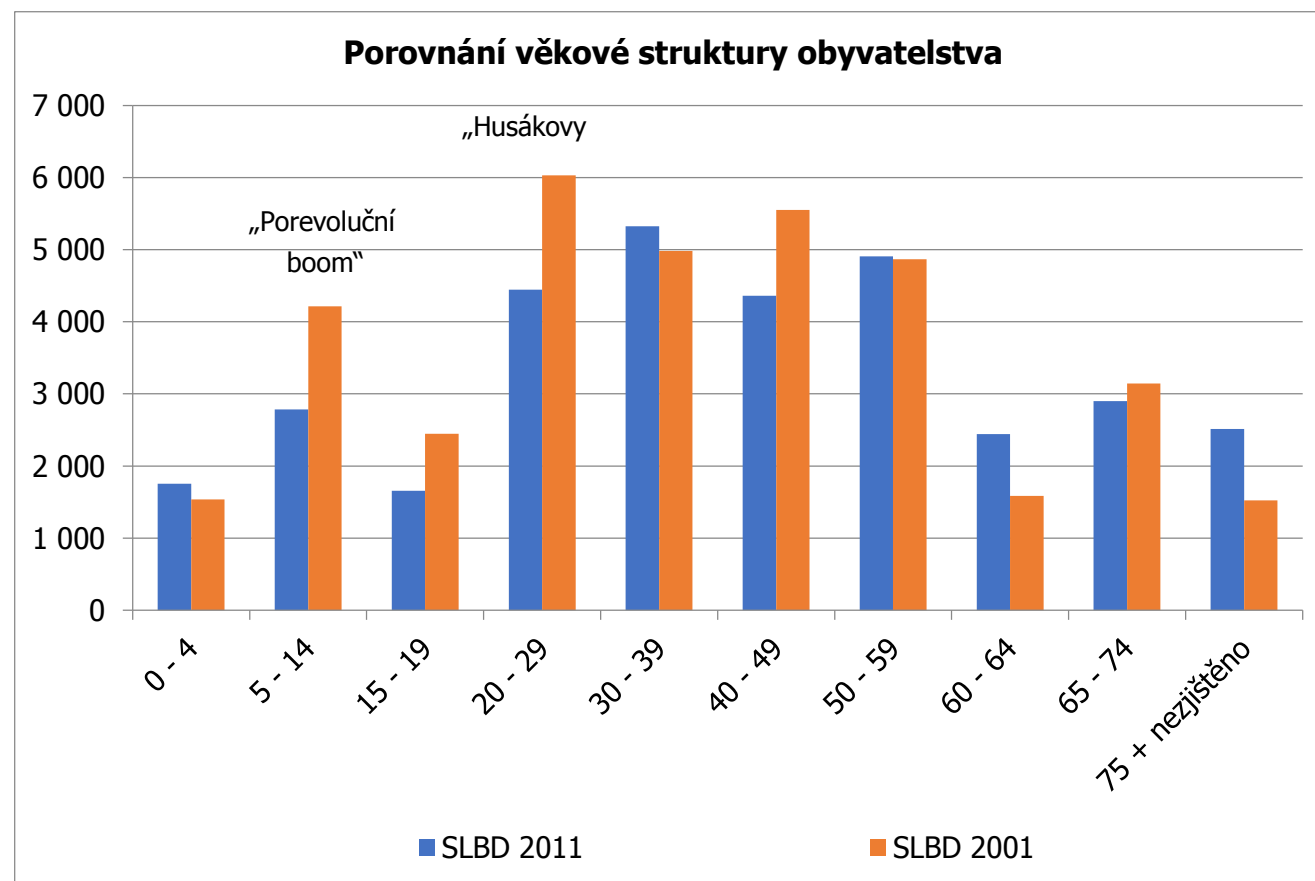
Data z českého statistického úřadu vypovídají o stávajících parametrech v hodnoceném území. V hodnoceném území je celkem evidováno 6.373 bytů a 12 251 obyvatel. V hodnoceném území se nachází 40,5 % bytového fondu celého města a také 37,5 % obyvatel Příbrami. Převládající vysokopodlažní a středněpodlažní charakter dokumentují i hodnoty obložnosti, které jsou poplatné právě tomuto typu zástavby. Ve vilových oblastech jsou hodnoty obložnosti zřetelně vyšší.

Průměrná obložnost je 2,01 obyvatel na bytovou jednotku, přičemž vilová zástavba má vyšší hodnoty a vysokopodlažní zástavba hodnoty nižší. Z původně zamýšlené vícegenerační zástavby v panelových domech je nyní převážně jednogenerační zástavba. Z pohledu bilancování vztahu mezi počtem obyvatel, bytů a parkovacích stání je to příznivá situace, protože budeme hledat pouze vztah mezi počtem bytů a počtem parkovacích míst. Hustota osídlení odpovídá charakteru území a nepřevyšuje 140 obyvatel / ha.

Pro ilustraci, některé oblasti v Praze s typickou prvorepublikovou činžovní zástavbou dosahují hustoty osídlení 350 obyvatel/ha. Málomnozí sídliště přesahují hodnotu 200 obyvatel/ha.



Vývoj počtu obyvatelstva vykazuje standardní průběh téměř jakéhokoliv města v ČR. Plynulý nárůst doby plánované ekonomiky se skokově mění administrativními zásahy. Porevoluční období je typické odlivem obyvatelstva z měst na venkov – zejména do satelitní výstavby. Útlum těžební činnosti v období 1. republiky se projevil také v rasantním poklesu počtu obyvatel.



Vývoj věkové struktury se nejeví příliš pozitivně. Postupně narůstá počet občanů důchodového věku, což může v budoucnosti působit značné problémy. Bylo by žádoucí zpracovat podrobnější demografickou analýzu cílenou na zjištění věkové struktury na úrovni jednotlivých sídelních jednotek. Lze se domnívat, že věková struktura bude do jisté míry kopírovat strukturu domovního fondu a tudíž existuje riziko, že celé územní celky zestárnou najednou. To se bude projevovat poklesem potřeby vlastnictví osobních automobilů, avšak jen do okamžiku než dojde ke skokové generační obměně.

Vývoj průměrného věku obyvatel Příbrami:

2018 – 43,7  
2011 – 41,7  
2001 – 38,6  
1991 – 34,6

## 2.4 Parkovací kapacita hodnoceného území

Celková disponibilní parkovací kapacita hodnoceného území zpravidla zahrnuje:

- parkovací stání na místních komunikacích
- parkování ve vnitroblocích v členění
  - hromadné garážové kapacity
  - parkování ve vnitroblocích na volné ploše
  - individuální garáže
- hlídané placená parkoviště (jsou součástí jak místních komunikací, tak i vnitrobloků)

Součástí celkové parkovací kapacity jsou mimo PS na místních komunikacích rovněž kapacity v hromadných a individuálních garážích a na volných plochách ve vnitroblocích a komunikacích, které nejsou zařazeny jako MK (např. parkoviště soukromých subjektů). Informace o rozsahu těchto parkovacích kapacit slouží k celkové objektivitě a komplexnosti hodnocení DvK. Za tímto účelem byl proveden průzkum parkovacích ploch ve vnitroblocích. Fyzické zjištění potřebných parkovacích kapacit, jejich přesnost a úplnost je limitována možností vstupu do objektů, jejich dostupností popř. ochotou ke spolupráci provozovatelů a vlastníků jednotlivých objektů. Z uvedených důvodů musel zpracovatel v některých případech parkovací kapacitu stanovit odhadem.

Seznam MK je otevřený systém, který se neustále vyvíjí a doplňuje. Proto i parkovací kapacity na MK na hodnoceném území nejsou konečné a jsou výsledkem vlastního dopravního průzkumu konzultovaného se správcem komunikací.

### 2.4.1 Pasport parkovacích kapacit na místních komunikacích

Při zpracování pasportu zpracovatel vesměs respektoval stávající platné dopravní značení, zákon 361/2000 Sb. o provozu na pozemních komunikacích ve znění pozdějších předpisů a vyhlášku ministerstva dopravy č. 294/2015, kterou se provádí zákon 361/2000 ...

Při stanovení velikosti parkovacích stání zpracovatel zpravidla respektuje rozměry stanovené ČSN 73 6056 a to v jejím původním znění. Při zpracování aktualizace pasportu byly v maximální možné míře použity ustanovení novelizované ČSN 73 6110 – Projektování místních komunikací. Novelizace z roku 2005 umožňuje použít odlišné hodnoty pro šířkové profily komunikací, umožňuje realizovat „výhybny“ a „obratistě“ a to vše s cílem dosáhnout optimálního využití disponibilního prostoru. Pro vlastní aplikaci této ČSN na hodnocené území by bylo vhodné doplnit stávající systém o dopravní značení, které by precizovalo použití nových prvků.

Současně při posuzování jednotlivých komunikací zpracovatel posuzuje jejich dopravní zatížení a umístění v prostoru. V případě dopravně významných komunikací s vysokými intenzitami provozu a průměrnými rychlostmi jedoucích vozidel na hranicích příslušných zákonných limitů, je parkovací kapacita posuzována striktně podle zákona a norem. Oproti tomu v případě komunikací, které plní obslužnou funkci uvnitř zastavěného území a kde by v budoucnu mělo být dosaženo i zklidnění dopravních toků jsou využívané parametry pro návrhovou rychlost max. 30 km/h. V těchto vnitřních územích, kde je vysoký podíl funkce bydlení, se nahlíží jakožto na „obytné zóny“ a parkovací kapacita se stanovuje na horní možné hranici technické využitelnosti území.

Tuto filozofii zpracovatel použil ve snaze o zjištění skutečných kapacitních možností území. Vychází přitom z nároků na velikost stání odpovídající skutečné skladbě parkujících OA zjištěných při fyzickém

měření v terénu. Je třeba si uvědomit, že norma reflektovala na technický rozvoj, kdy došlo k podstatnému zvýšení manipulačních schopností OA (posilovače řízení atd.)

Při určení kapacit zpracovatel vycházel z následujících rozměrových předpokladů:

- délka hrany potřebná pro kolmé stání je 2,50 m, pro šikmé 2,90 m a podélné 5,50 m;
- hloubka parkovacího stání je kolmé stání minimálně 4,50 m, u šikmého 5,20 m (a jsou využívané převisy části vozu nad chodníkem) a podélného 2,00 m;
- minimální volný jízdní pruh na obslužných komunikacích je při jednosměrném provozu 3,0 m a při obousměrném provozu 3,50 m v některých případech 3,0 m (využití „výhyben“, ...).

Pasport probíhal v měsících červnu 2019 a je společně s mapou funkčního využití objektů vytištěn na 6 listech formátu A1 + klad listů (A3).

#### 2.4.2 Celkový přehled parkovacích stání na všech komunikacích:

Základní sídelní jednotka	Celkem PS	Volná PS	Regulovaná PS	§ 25 KOM	§ 25 VZ	ZTP SDR	ZTP RZ	ZAS
Zimní stadion	638	596	0	27	3	6	6	0
Březové Hory-sever	835	795	0	13	2	9	16	0
Březové Hory-jih	1 454	1 120	245	30	6	23	26	4
Čertův pahorek	598	521	46	0	0	1	30	0
Celkem PS	3 525	3 032	291	70	11	39	78	4

Kde:

- Volná PS = parkovací stání bez omezení/regulace užívání  
 Regulovaná PS = parkovací stání s regulací – parkovací kotouče / placená  
 § 25 VZ = parkovací stání vyhrazená – veřejný zájem – magistrát, policie, zdravotnictví  
 § 25 KOM = parkovací stání vyhrazená pro komerční klientelu či soukromá  
 ZTP SDR = parkovací stání pro vozidla označená symbolem O1 – bez určení RZ  
 ZTP RZ = parkovací stání pro vozidla označená symbolem O1 – pro konkrétní RZ  
 ZAS = parkovací stání pro zásobování

#### 2.4.3 Celkový přehled parkovacích stání na „městských“ komunikacích:

„Městské“ komunikace tvoří většinu komunikační sítě. Jsou zde místní komunikace i účelové komunikace. Bohužel nemáme k dispozici podrobný pasport, který by identifikoval i vlastnictví stavby komunikace.

Základní sídelní jednotka	Celkem PS	Volná PS	Regulovaná PS	§ 25 KOM	§ 25 VZ	ZTP SDR	ZTP RZ	ZAS
Zimní stadion	638	596	0	27	3	6	6	0
Březové Hory-sever	811	771	0	13	2	9	16	0
Březové Hory-jih	1 191	964	172	2	6	19	26	2
Čertův pahorek	282	260	0	0	0	0	22	0
Celkem PS	2 922	2 591	172	42	11	34	70	2

#### 2.4.4 Bilance parkovacích kapacit ve vnitroblocích

Na hodnoceném území je kapacitně významným prvkem rozsah parkování ve vnitroblocích. Zjištění uvedených hodnot považuje zpracovatel v daném území za podstatné z hlediska celkové objektivity a kompletnosti hodnocení DvK. Do kategorie vnitrobloků jsou zahrnuty parkovací kapacity, do nichž je přístup z vlastního vnitrobloku a individuální garáže v objektu nebo na vlastním pozemku.

Na základě provedených dopravních průzkumů zpracovatel ve svých výpočtech předpokládá, že uživatelskou strukturu vnitrobloků tvoří firemní vozidla, rezidenti a návštěvníci. Kapacita individuálních garáží je v plné míře využita rezidentními skupinami. Uživatelská struktura je odhadována podle konkrétních vnitrobloků. Do bilancování rezidentních potřeb jsou zahrnuté pouze veřejné parkovací kapacity a místní komunikace.

#### 2.4.5 Parkovací kapacity využitelné rezidenty – pro účely bilancování

Základní sídelní jednotka	Stání na ploše	Individuální garáže	Hromadné garáže	Celkem
Březové Hory-sever	116	386	0	502
Zimní stadion	18	4	0	22
Březové Hory-jih	265	42	150	457
Čertův pahorek	41	59	0	100
Celkový součet	440	491	150	1 081



## 2.5 Fotogalerie



Ul. 28. Října – jeden z mála příkladů standardně řešené komunikace s kvalitním povrchem a vymezením parkovacího prostoru



Ul.



Ul.  
Kremnická –



Ul. Pod Haldou – individuální garáže, o jejichž pravidelném užívání by se dalo s úspěchem pochybovat.





Ul. Mostecká – komunikace šířky 3,7 m rozšířená vegetační dlažbou na 4,1 m.



Spojnice Jáchymovská – Kutnohorská – povolení k parkování vydává paní ředitelka MŠ?



Ul. Jáchymovská – kam až všude auta projedou. Pokud by sundal střešní nosiče, jistě by i prolézačkou projel.



Ul. Kutnohorská – podařená úprava včetně mobiliáře.









Ul. 28. Října – jedna ze dvou obytných zón – prvek, který by se měl častěji objevovat.



Ul. Boženy Němcové – vegetační dlažba v kvalitním provedení



Ul. Politických vězňů – „Pražákům těm, je tu hej“



Ul. Bratří Čapků – vjezd na místo ležící mimo pozemní komunikaci. Pro paní ředitelku a paní hospodářku zákon neplatí?





Ul. Seifrtova – placené parkoviště



Nám. 17. Listopadu – parkoviště s parkovacím automatem



Ul. Seifrtova – parkoviště pro MŠ a ZŠ – nesprávné užití E7b



Vnitroblok Politických vězňů – autoři ČSN 73 6XXX by se mohli v Příbrami hodně naučit





Vnitroblok třída Osvozené – parkovací stání pro vykládku do dveří. A kdyby okna nebyla tak vysoko, tak přímo do oken.



Vnitroblok ul. Čechovská – asi noční měra pro IZS a případnou potřebu zásahu s výškovou technikou



Vnitroblok třída Osvozené – na úbytku parkovacích kapacit se podílí také odpadové hospodářství



ul. Čechovská – důkaz deficitu parkovacích stání – vysoký počet vyhrazených stání pro invalidy





Ul. Mládežnická – asi náhlá příhoda



Ul. Čechovská – jedna z mála označených nástupních ploch



Ul. Čechovská – parkoviště P+R



Ul. Seifertova – hromadné garáže Albert – a pak že není kde parkovat!!!



### 3. Dopravní průzkumy – celoplošné dopravní průzkumy

Základním smyslem těchto šetření je zjištění saturace komunikační sítě provedené na celém hodnoceném území ve vybraných časových úsecích, jež postihují určitou charakteristickou situaci a stav. Zpracovatel tímto průzkumem získává informace o množství parkujících (odstavených) OA a jejich dislokaci na území. To umožňuje, při znalosti „dopravního chování“ jednotlivých uživatelských skupin, provedení celkových bilancí a vyhodnocení vnitřní dynamiky statické dopravy na území. Podrobné členění výsledků průzkumů až do jednotlivých uličních úseků umožňuje strukturování území podle zjištěných parametrů a modelování budoucích vztahů při návrhu regulace parkování.

Celoplošné dopravní sčítání proběhlo v typické pracovní dny v polovině měsíce června 2019 a bylo na hodnoceném území provedeno:

- 2 x v noci mezi 24<sup>00</sup> až 3<sup>00</sup> hod
- 2 x dopoledne mezi 9<sup>00</sup> až 11<sup>00</sup> hod
- 2 x v poledne mezi 11<sup>30</sup> až 13<sup>30</sup> hod
- 2 x odpoledne mezi 14<sup>00</sup> až 16<sup>00</sup> hod

#### 3.1 Dopravní průzkumy na všech monitorovaných komunikacích

Místní komunikace + účelové komunikace města i privátních vlastníků + silnice

Základní sídelní jednotka	Počet PS	Počet OA NOC	Obsazenost NOC	Počet OA DEN	Obsazenost DEN
Zimní stadion	638	549	86,1%	477	74,8%
Březové Hory-sever	835	1 073	128,5%	730	87,4%
Březové Hory-jih	1 454	1 478	101,6%	1 212	83,4%
Čertův pahorek	598	617	103,1%	423	70,7%
Celkem PS	3 525	3 716	105,4%	2 843	80,6%

Obsazenost méně než 40 %	Obsazenost 40 – 59,9 %	Obsazenost 60 – 79,9 %	Obsazenost 80 – 99,9 %	Obsazenost více než 100 %
--------------------------	------------------------	------------------------	------------------------	---------------------------

NOC OA = průměrný počet vozidel odstavených v noci

OBS NOC = průměrná noční obsazenost

DEN OA = průměrný počet parkujících a odstavených vozidel ve dne

OBS DEN = průměrná denní obsazenost

Počet PS = počet parkovacích stání

#### 3.2 Dopravní průzkumy na „městských komunikacích“

Místní komunikace + účelové komunikace na pozemcích města Příbram

Základní sídelní jednotka	Počet PS	Počet OA NOC	Obsazenost NOC	Počet OA DEN	Obsazenost DEN
Zimní stadion	638	549	86,1%	477	74,8%
Březové Hory-sever	811	1 045	128,9%	716	88,3%
Březové Hory-jih	1 191	1 293	108,6%	1 012	85,0%
Čertův pahorek	282	317	112,4%	197	69,7%
Celkem PS	2 922	3 204	109,7%	2 402	82,2%

Obsazenost méně než 40 %	Obsazenost 40 – 59,9 %	Obsazenost 60 – 79,9 %	Obsazenost 80 – 99,9 %	Obsazenost více než 100 %
--------------------------	------------------------	------------------------	------------------------	---------------------------

Výsledky celoplošných dopravních průzkumů dokumentují stav dopravy v klidu na celém hodnoceném území. V zásadě byly potvrzené výchozí očekávání a již na úrovni základních sídelních jednotek je situace tristní. S výjimkou ZSJ Zimní stadion je všude výrazně překročena parkovací kapacita. Situace na městských parkovištích je o poznání horší než na soukromých plochách. Přes den se situace výrazně zklidňuje.

#### Časový průběh:

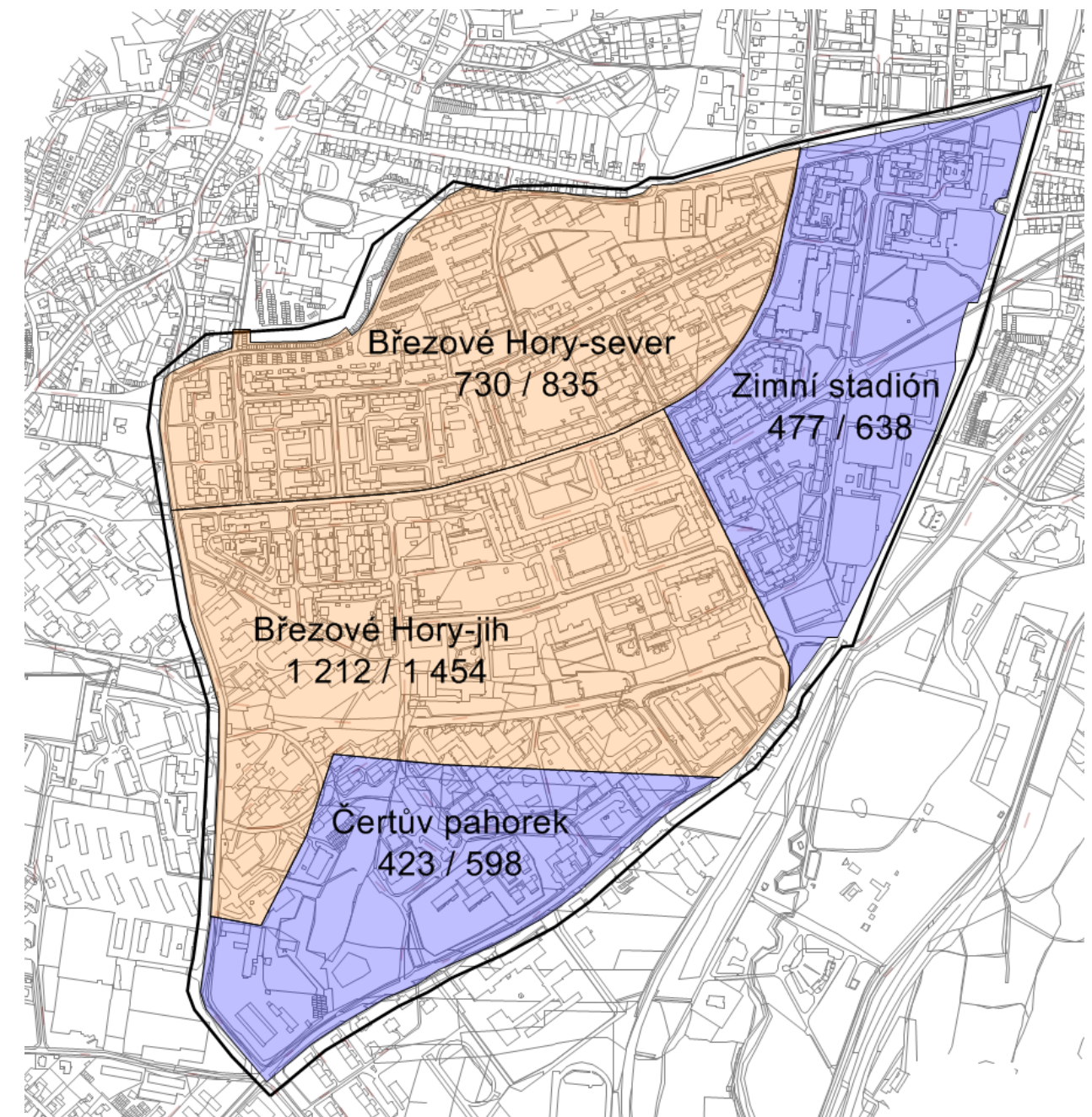
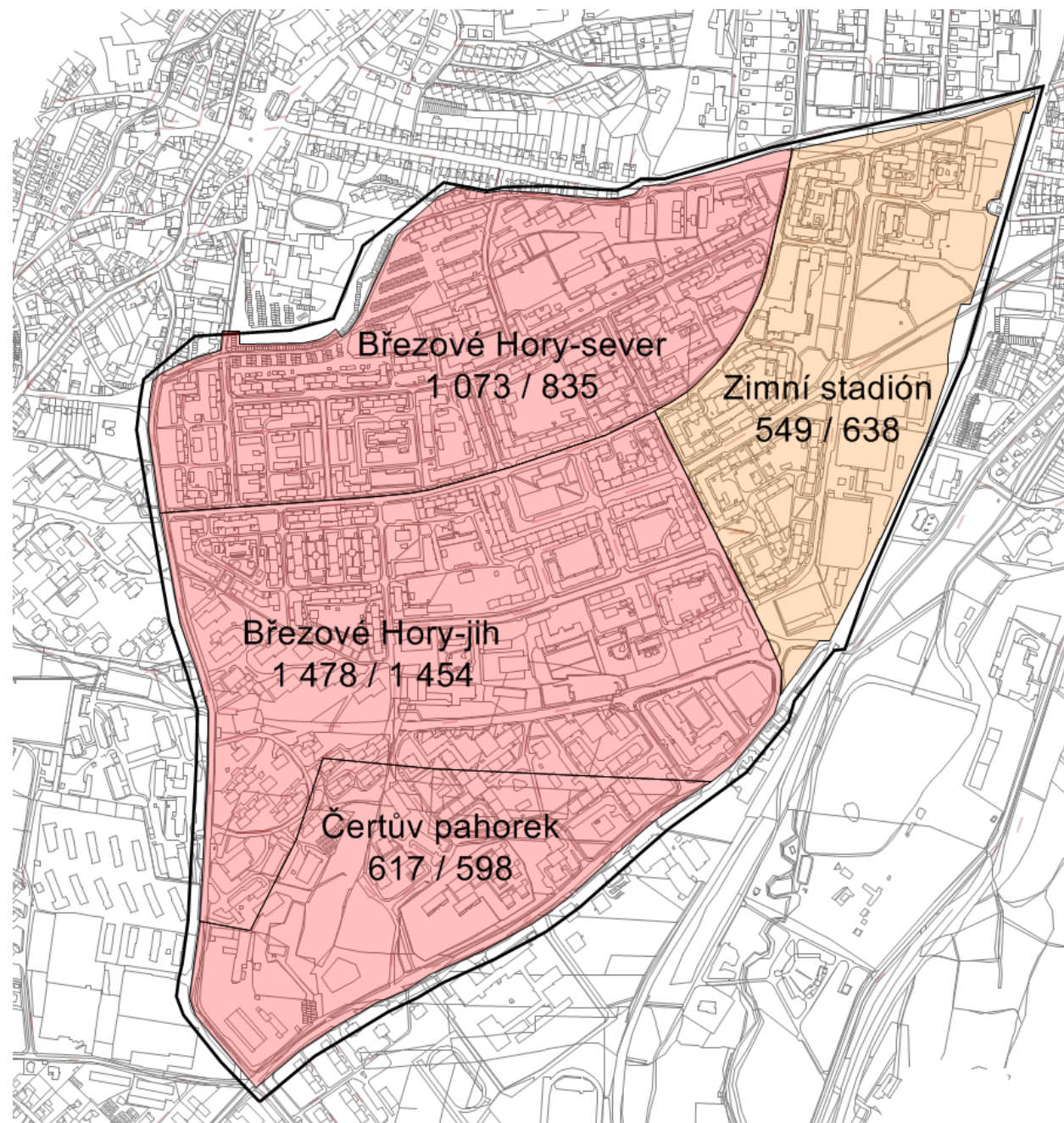
Základní sídelní jednotka	OA NOC	OA Dopoledne	OA Poledne	OA Odpoledne
Březové Hory-jih	1 478	1 186	1 178	1 136
Březové Hory-sever	1 073	743	739	718
Čertův pahorek	617	464	455	438
Zimní stadion	549	481	489	476
Celkový součet	3 716	2 873	2 860	2 767

Ani časový průběh nevykazuje zásadní odchylky.



### 3.2.1 Porovnání noční a denní obsazenosti

Obsazenost méně než 40 %	Obsazenost 40 – 59,9 %	Obsazenost 60 – 79,9 %	Obsazenost 80 – 99,9 %	Obsazenost více než 100 %
--------------------------	------------------------	------------------------	------------------------	---------------------------



Grafická interpretace je poměrně výstižná. Je zřetelné, že hodnotíme sídliště minimum oblastí, které „přitahují“ denní parkování. Údaje u jednotlivých sídelních jednotek informují o počtu parkujících (odstavených) vozidel / počtu parkovacích stání. Nejsvízelnější situace je v oblasti středněpodlažní zástavby – zejména Brezové Hory – sever.



## 4. Dopravní průzkumy – srovnávací analýza registračních značek (RZ)

### 4.1.1 Metodika celoplošných dopravních průzkumů

- Základním prvkem je opakovaný zápis registračních značek vozidel (RZV) parkujících osobních automobilů pro každý sledovaný úsek komunikace či parkoviště.
- Zápis probíhá ve dvou po sobě jdoucích pracovních dnech. Noční záznamy jsou realizovány mezi 24,00 – 03,00 hod, denní záznamy posléze od 9,00, 11,30 a 14,00 hodin
- Vyhodnocení získané databáze je provedeno přes celé hodnocené území a podle skutečného výskytu každé RZV je této RZV přiřazen charakter uživatele (návštěvník, rezident, abonent + zaměstnanec)
- Posledním krokem je zpětný přenos informace o charakteru každé RZV na úroveň sledovaného úseku místní komunikace nebo parkoviště.
- Dopravní průzkumy probíhaly v polovině června 2019

### 4.1.2 Ostatní poznámky

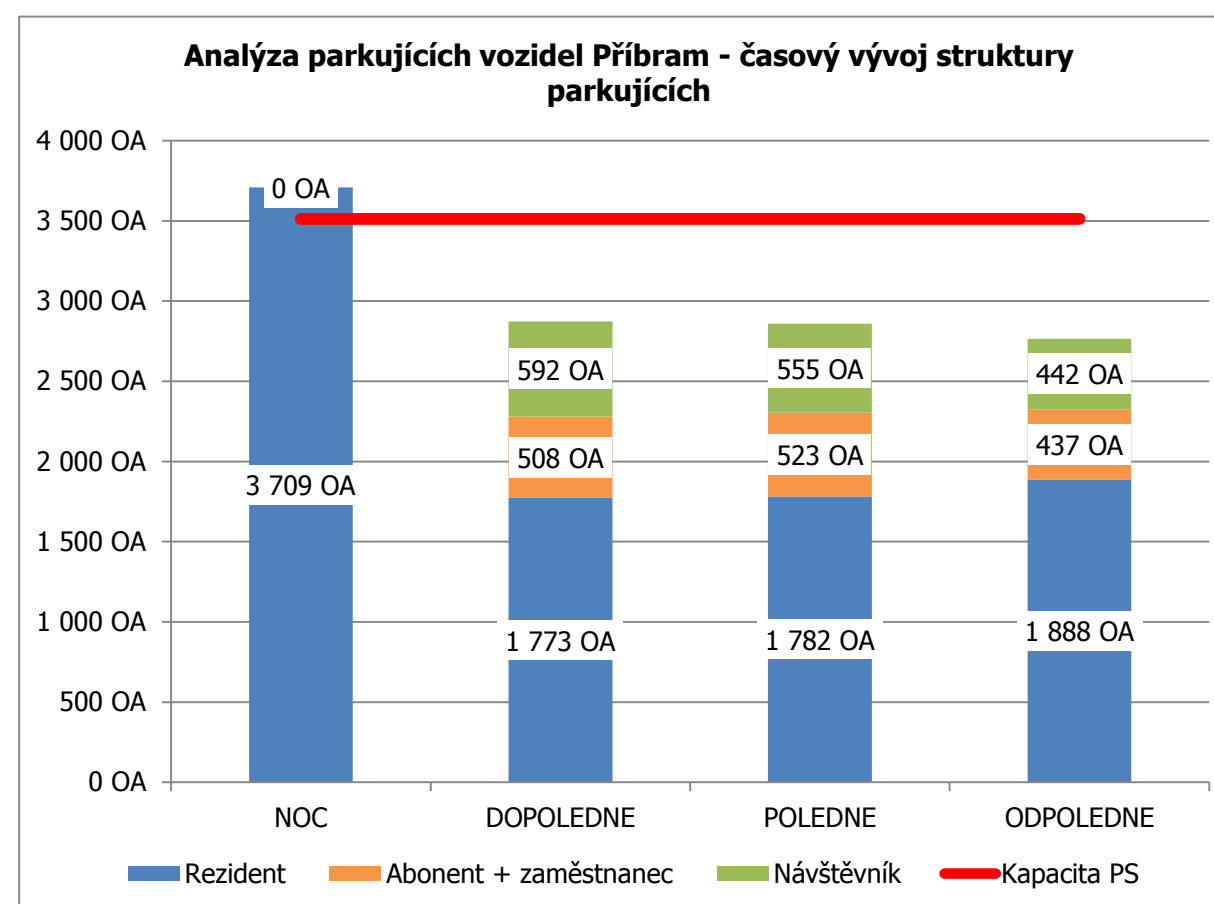
- Díky přenosům RZ napříč celým územím může být v noci vozidlo evidováno u jeho bydliště a ve dne na jiném místě. I pro denní hodnocení je pak použit příznak „rezident“
- Pro noční zápis je použit pro všechny zjištěné RZ příznak „rezident“ i když tomu tak být nemusí (hoteloví hosté, návštěvníci nočních podniků apod.)
- Společná kategorie „Abonent + zaměstnanec“ identifikuje vozidla s opakovaným výskytem v průběhu dne (obou dní)
- „Návštěvník“ je vozidlo, které je v denních záznamech zachyceno max. 2 x.

Lokalita ID: **Všechny sledované lokality** Kapacita: 3 513 PS

Ulice: Všechny komunikace

Převažující stávající organizace dopravy v klidu: Všechny sledované lokality

	Kapacita PS	Rezident	Návštěvník	Abonent + zaměstnanec	Celkem OA	Obsazenost
NOC	3 513 PS	3 709 OA	0 OA	0 OA	3 709 OA	105,6%
DOPOLEDNE	3 513 PS	1 773 OA	592 OA	508 OA	2 873 OA	81,8%
POLEDNE	3 513 PS	1 782 OA	555 OA	523 OA	2 860 OA	81,4%
ODPOLEDNE	3 513 PS	1 888 OA	442 OA	437 OA	2 767 OA	78,8%



Asi nejlepší dokumentace průběhu parkovacích procesů v převažující sídlištní zástavbě. Minimální podíly návštěvníků a podíl abonentů odráží nižší koncentraci komerčních, kulturních, školských a administrativních aktivit. Více než polovina rezidentů ráno pravidelně odjíždí mimo území.

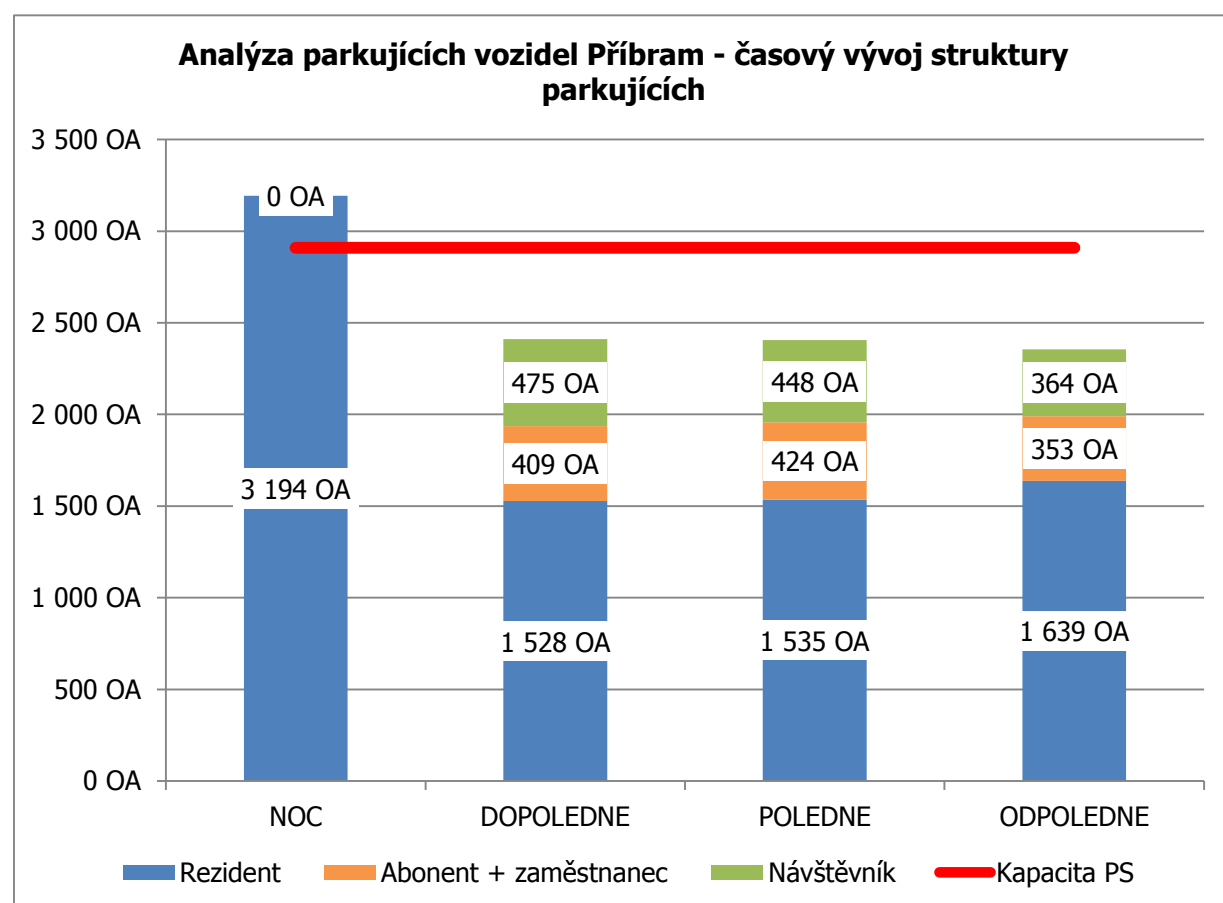


Lokalita ID: **Všechny sledované lokality** Kapacita: 2 910 PS

Ulice: Všechny "městské" komunikace

Převažující stávající organizace dopravy v klidu: Všechny sledované lokality

	Kapacita PS	Rezident	Návštěvník	Abonent + zaměstnanec	Celkem OA	Obsazenost
NOC	2 910 PS	3 194 OA	0 OA	0 OA	3 194 OA	109,8%
DOPOLEDNE	2 910 PS	1 528 OA	475 OA	409 OA	2 411 OA	82,9%
POLEDNE	2 910 PS	1 535 OA	448 OA	424 OA	2 406 OA	82,7%
ODPOLEDNE	2 910 PS	1 639 OA	364 OA	353 OA	2 355 OA	80,9%



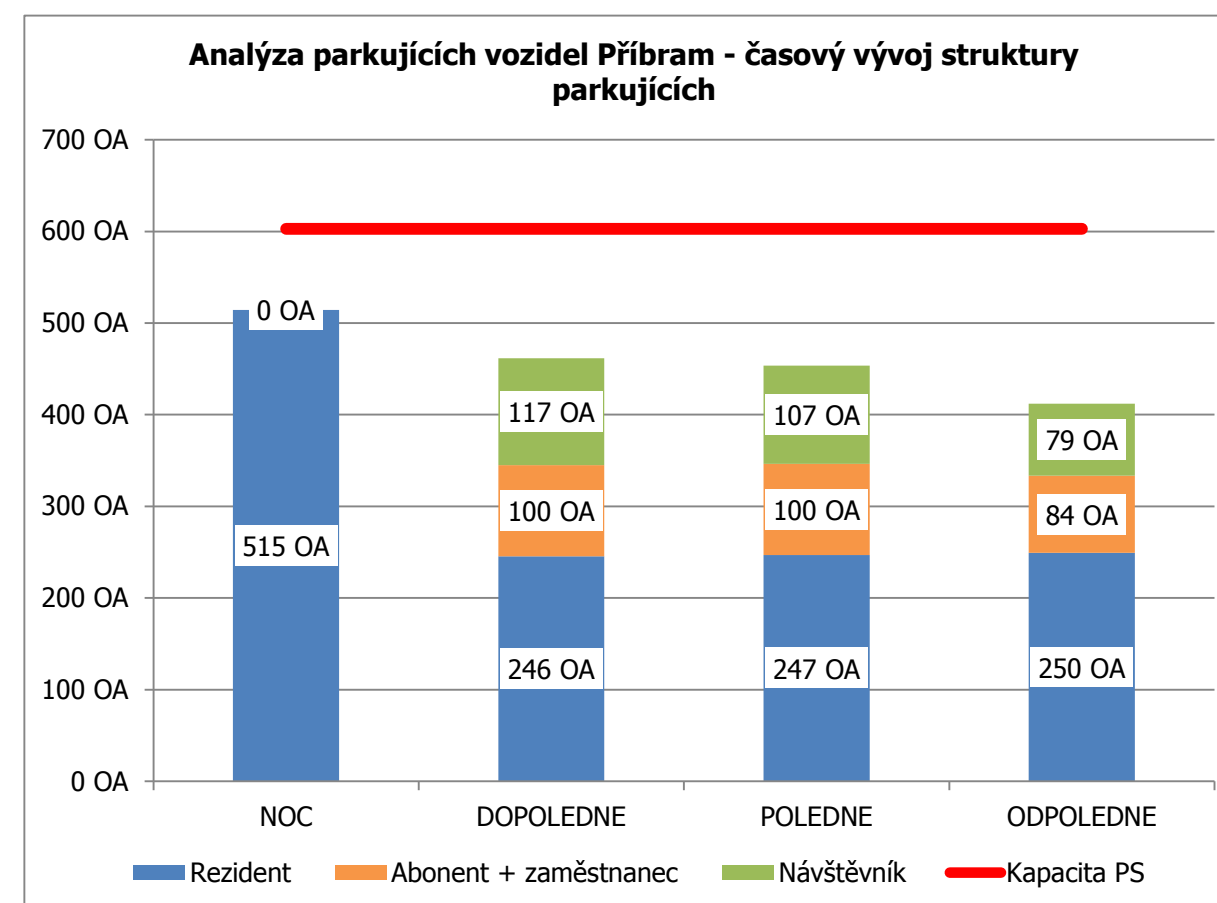
Potvrzení neblahé situace na městských komunikacích.

Lokalita ID: **Všechny sledované lokality** Kapacita: 603 PS

Ulice: Všechny "ostatní" komunikace

Převažující stávající organizace dopravy v klidu: Všechny sledované lokality

	Kapacita PS	Rezident	Návštěvník	Abonent + zaměstnanec	Celkem OA	Obsazenost
NOC	603 PS	515 OA	0 OA	0 OA	515 OA	85,3%
DOPOLEDNE	603 PS	246 OA	117 OA	100 OA	462 OA	76,5%
POLEDNE	603 PS	247 OA	107 OA	100 OA	454 OA	75,2%
ODPOLEDNE	603 PS	250 OA	79 OA	84 OA	412 OA	68,3%



Část soukromých vlastníků již dokázala své kapacity „uregulovat“ a tak nejsou překračovány hodnoty parkovacích kapacit. I podíl návštěvnických vozidel je zde vyšší.

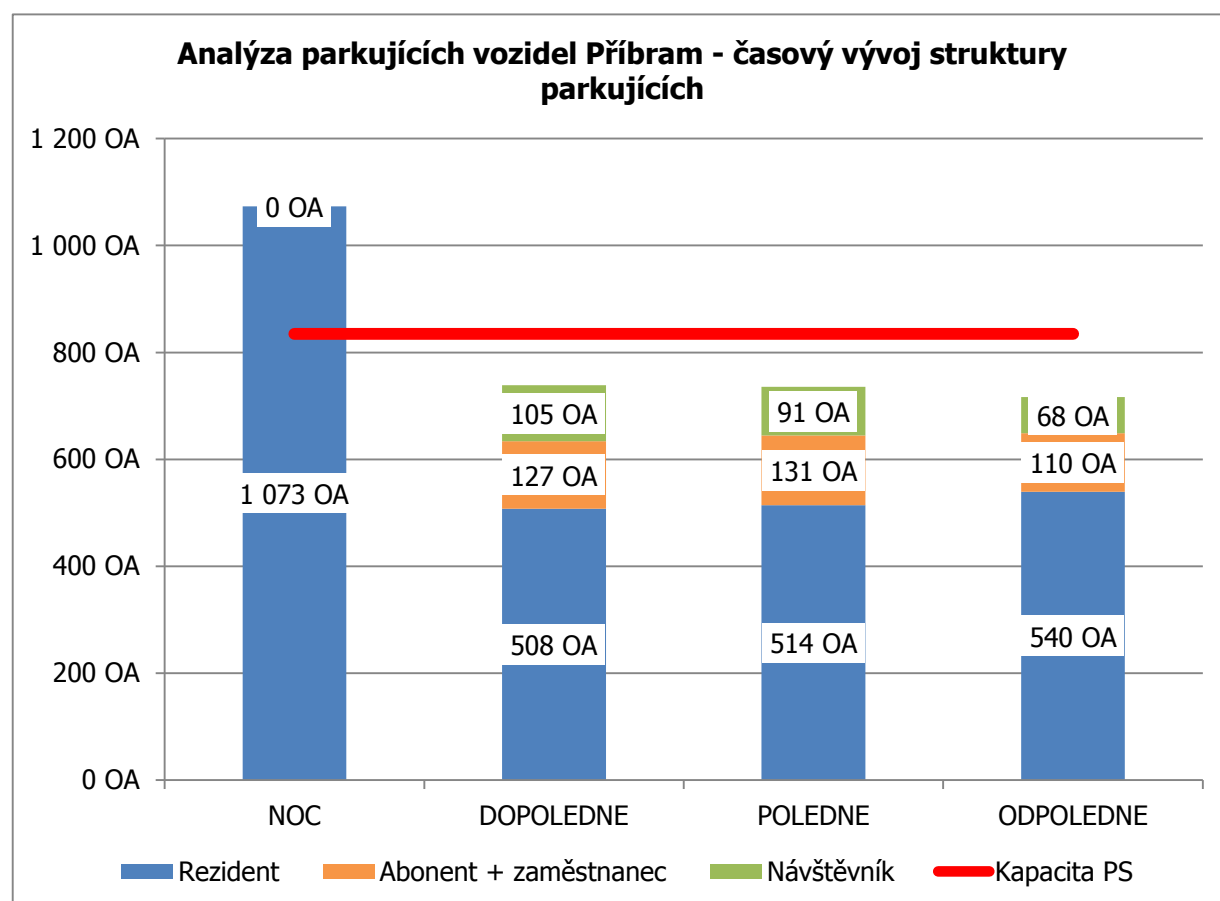


Lokalita ID: **Březové Hory - sever** Kapacita: 835 PS

Ulice: Všechny komunikace

Převažující stávající organizace dopravy v klidu: ZSJ: Březové Hory - Sever

	Kapacita PS	Rezident	Návštěvník	Abonent + zaměstnanec	Celkem OA	Obsazenost
NOC	835 PS	1 073 OA	0 OA	0 OA	1 073 OA	128,5%
DOPOLEDNE	835 PS	508 OA	105 OA	127 OA	739 OA	88,4%
POLEDNE	835 PS	514 OA	91 OA	131 OA	736 OA	88,1%
ODPOLEDNE	835 PS	540 OA	68 OA	110 OA	717 OA	85,8%



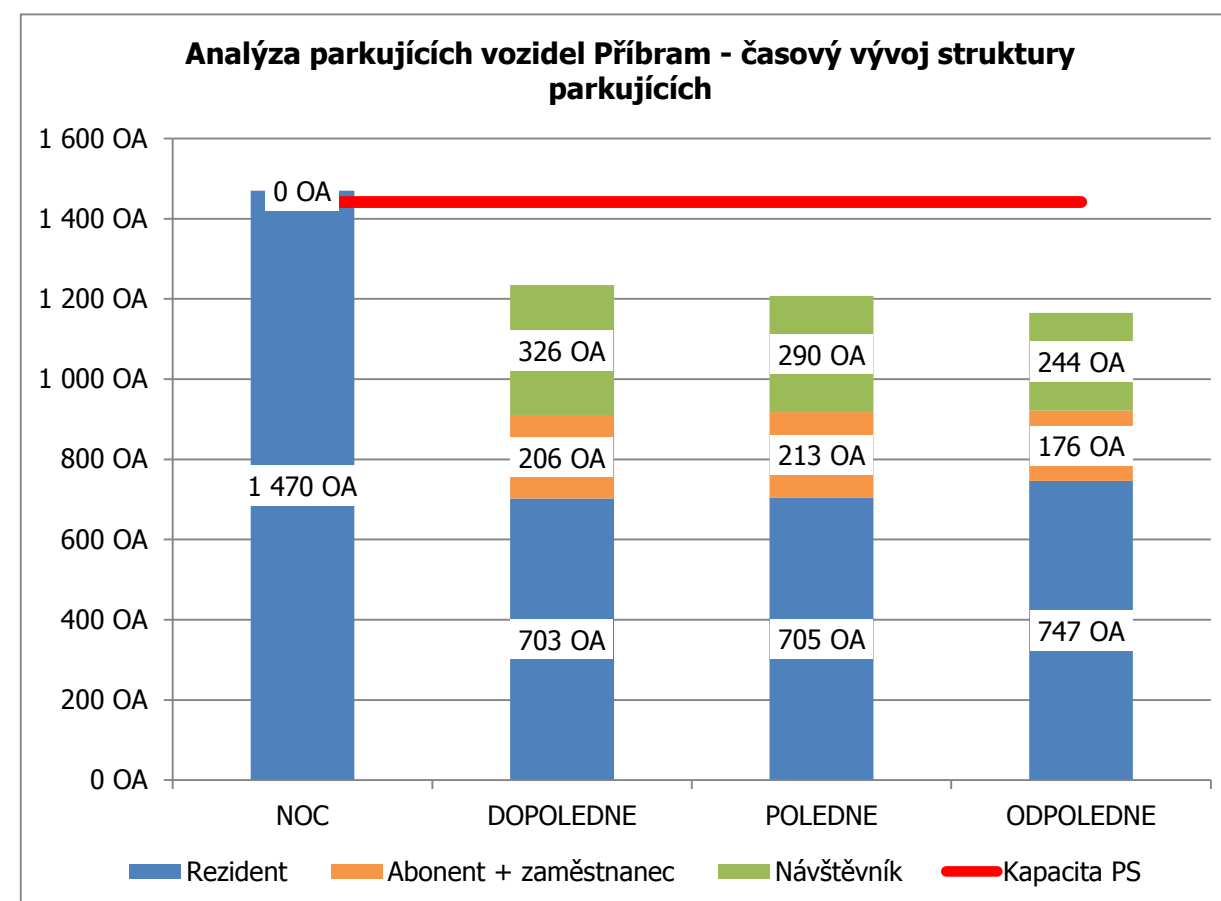
Doklad enormní nedostatečnosti parkovacích kapacit v zástavbě z 50 a 60 let minulého století.

Lokalita ID: **Březové Hory - jih** Kapacita: 1 442 PS

Ulice: Všechny komunikace

Převažující stávající organizace dopravy v klidu: ZSJ: Březové Hory - Jih

	Kapacita PS	Rezident	Návštěvník	Abonent + zaměstnanec	Celkem OA	Obsazenost
NOC	1 442 PS	1 470 OA	0 OA	0 OA	1 470 OA	101,9%
DOPOLEDNE	1 442 PS	703 OA	326 OA	206 OA	1 235 OA	85,6%
POLEDNE	1 442 PS	705 OA	290 OA	213 OA	1 208 OA	83,7%
ODPOLEDNE	1 442 PS	747 OA	244 OA	176 OA	1 166 OA	80,8%



Jižní část, kterou tvoří spíše panelová zástavba je na tom již je poněkud lépe. Deficit není ve stovkách, ale spíše v desítkách parkovacích stání.

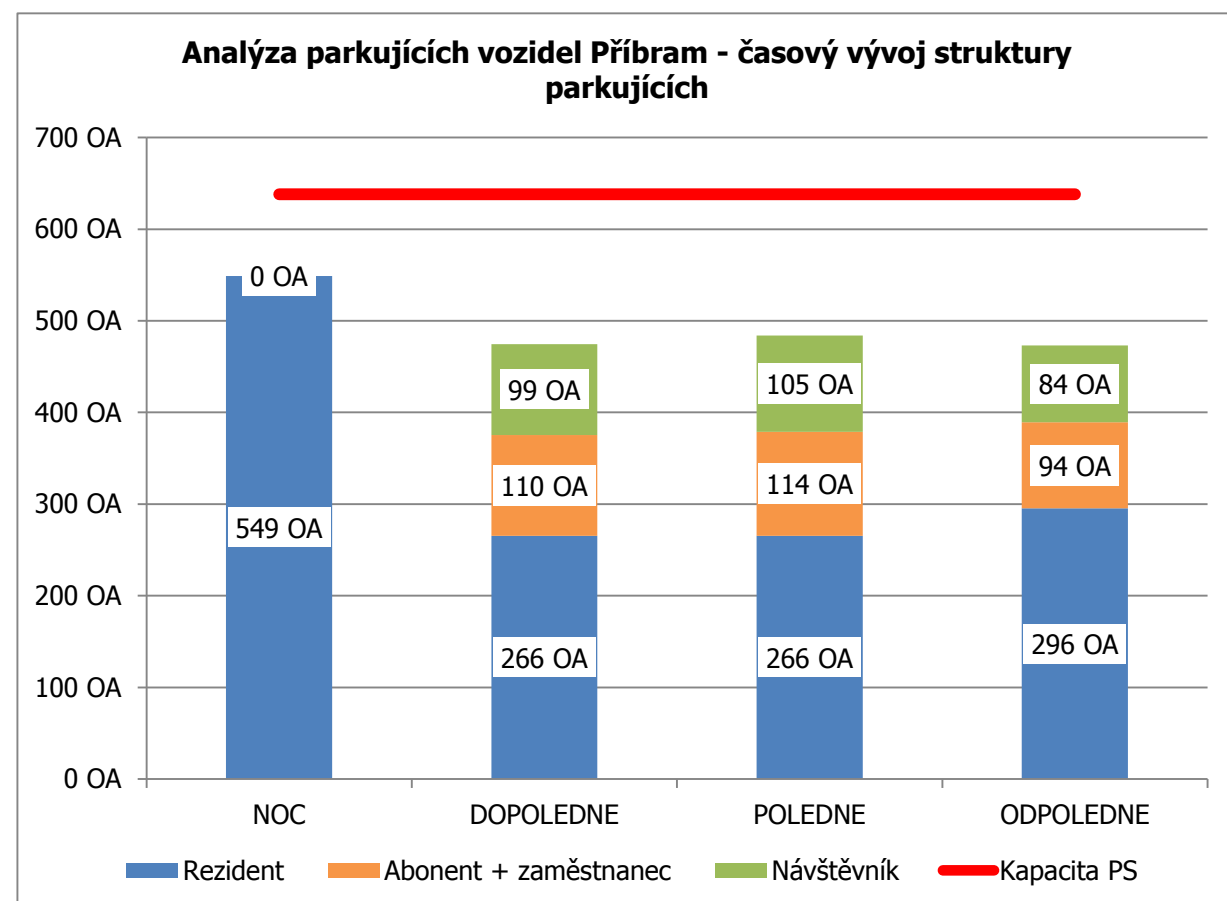


Lokalita ID: **Zimní stadión** Kapacita: 638 PS

Ulice: Všechny komunikace

Převažující stávající organizace dopravy v klidu: ZSJ: Zimní stadión

	Kapacita PS	Rezident	Návštěvník	Abonent + zaměstnanec	Celkem OA	Obsazenost
NOC	638 PS	549 OA	0 OA	0 OA	549 OA	86,1%
DOPOLEDNE	638 PS	266 OA	99 OA	110 OA	475 OA	74,4%
POLEDNE	638 PS	266 OA	105 OA	114 OA	484 OA	75,9%
ODPOLEDNE	638 PS	296 OA	84 OA	94 OA	473 OA	74,1%



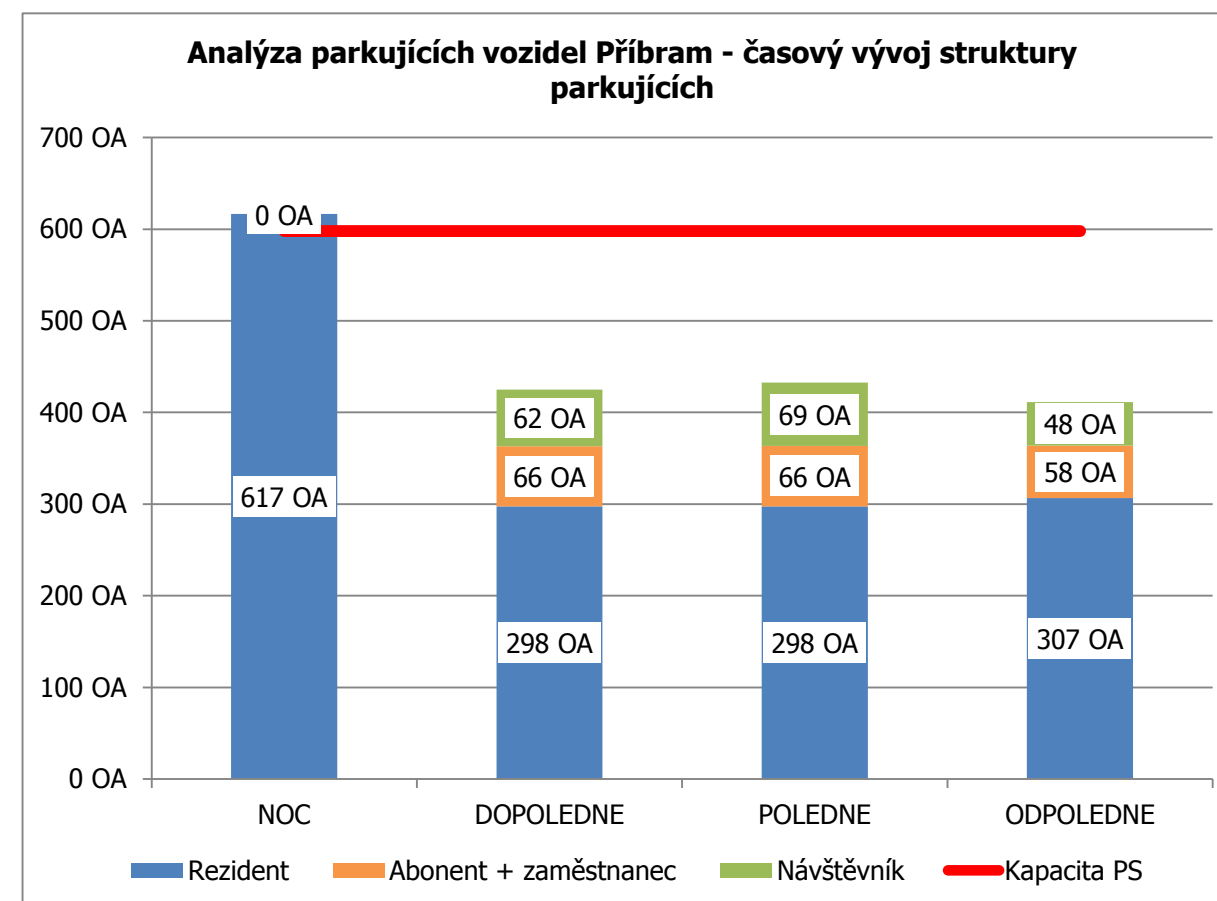
V zásadě bezkonfliktní území. Vyšší podíl návštěvníků a abonentů je dán zejména vyšší koncentrací cílových aktivit.

Lokalita ID: **Čertův pahorek** Kapacita: 598 PS

Ulice: Všechny komunikace

Převažující stávající organizace dopravy v klidu: ZSJ: Čertův pahorek

	Kapacita PS	Rezident	Návštěvník	Abonent + zaměstnanec	Celkem OA	Obsazenost
NOC	598 PS	617 OA	0 OA	0 OA	617 OA	103,1%
DOPOLEDNE	598 PS	298 OA	62 OA	66 OA	425 OA	71,1%
POLEDNE	598 PS	298 OA	69 OA	66 OA	433 OA	72,3%
ODPOLEDNE	598 PS	307 OA	48 OA	58 OA	412 OA	68,8%



Čertův pahorek je na tom podobně jako Březové hory – jih. Relativně nižší hodnoty deficitů ale také návštěvníků.

Výsledky pro jednotlivé okruhy jsou v příloženém xlsx souboru.



## 4.2 Souhrnná tabulka

Základní sídelní jednotka	PS	NOC	Dopoledne			Poledne			Odpoledne		
			R	R	A	N	R	A	N	R	A
Zimní stadion	638	549	266	110	99	266	114	105	296	94	84
Březové Hory-sever	835	1 073	508	127	105	514	131	91	540	110	68
Březové Hory-jih	1 442	1 470	703	206	326	705	213	290	747	176	244
Čertův pahorek	598	617	298	66	62	298	66	69	307	58	48
<b>Celkový součet</b>	<b>3 513</b>	<b>3 709</b>	<b>1 773</b>	<b>508</b>	<b>592</b>	<b>1 782</b>	<b>523</b>	<b>555</b>	<b>1 888</b>	<b>437</b>	<b>442</b>

## 5. Vyhodnocení analýzy - bilancování parkovacích potřeb

Důležitou částí celé analýzy je bilancování parkovacích potřeb. Bilancování je orientováno na rezidentní klientelu – občany Příbrami. Musíme především zjistit, zdali pro ně máme dostatek parkovacích stání a jak se bude situace dále vyvíjet.

### 5.1 Aktuální stav – úroveň sídelních jednotek

Základní sídelní jednotka	Kapacita PS - MK (K)	Počet vozidel - noc (OAN)	Noční bilance K - OAN	Počet vozidel - den (OAD)	Denní bilance K-OAD
Zimní stadion	638	549	89	477	161
Březové Hory-sever	835	1 073	-238	730	105
Březové Hory-jih	1 454	1 478	-24	1 212	242
Čertův pahorek	598	617	-19	423	175
<b>Celkem</b>	<b>3 525</b>	<b>3 716</b>	<b>-191</b>	<b>2 843</b>	<b>682</b>
<b>Celkem pouze záporné</b>			<b>-280</b>		<b>0</b>

Úvodní bilance je provedená na základě celoplošných dopravních průzkumů a jsou porovnány celkové kapacity místních komunikací jednotlivých základních sídelních jednotek a celkové počty v noci odstavených vozidel a ve dne zaparkovaných vozidel. Pro toto bilancování je použita docházková vzdálenost max. 500 metrů. Celková aktuální bilance na úrovni celého území je negativní - 280 PS v noci a pozitivní + 682 PS ve dne.

### 5.2 Aktuální stav – úroveň lokálních deficitů

Z hlediska hodnocení dislokace a rozsahu aktuální potřeby parkovací kapacity jsou rozhodující lokální deficity. Tyto vyjadřují aktuální poptávku po parkování v docházkové vzdálenosti cca. 100 m. Jsou posuzovány vždy sousední komunikace z pohledu případné zastupitelnosti využití parkovacích kapacit.

Vyhodnocený stávající deficit parkovací kapacity činí v noci 659 PS a v průběhu dne 95 PS. Výsledný celkový lokální deficit zohledňující možnost zastupitelnosti při využití parkovacích kapacit v režimu noc-den činí 676 PS. Tuto kapacitu by bylo třeba v současnosti v daných lokalitách realizovat, aby hodnoty obsazenosti v průběhu dne i noci nepřesahovaly 100% kapacity na komunikacích a aby OA neparkovala nedovoleným způsobem, tj. na chodnících, komunikacích s nulovou parkovací kapacitou, ve vjezdech atp. S ohledem na regulaci a potřebu redukce parkování návštěvníků a dojíždějících do zaměstnání však není cílem úplné naplnění denního deficitu a tudíž ho nepovažujeme za limitní.

Základní sídelní jednotka	Součet z PS	Noc OA	Noční lokální deficit	Den OA	Denní lokální deficit	Výsledný lokální deficit
Zimní stadion	638	549	64	477	7	68
Březové Hory-sever	835	1 073	253	730	44	253
Březové Hory-jih	1 454	1 478	218	1 212	39	231
Čertův pahorek	598	617	125	423	6	125
<b>Celkem</b>	<b>3 525</b>	<b>3 716</b>	<b>659</b>	<b>2 843</b>	<b>95</b>	<b>676</b>

**Cílem všech budoucích opatření by mělo být vyrovnání nočních lokálních deficitů tj. navýšení disponibilní parkovací kapacity o 659 parkovacích stání.**



### 5.3 Přehled zjištěných parkování mimo legální prostor

Základní sídelní jednotka	Vozidla v zákazu - NOC	Vozidla v zákazu - DEN
Zimní stadion	76	21
Březové Hory-sever	273	84
Březové Hory-jih	258	70
Čertův pahorek	116	17
Celkem	721	191

### 5.4 Porovnání bilance s aktuálními hodnotami – vybavenost domácností OA

Zajímavé je porovnání počtu vozidel, která se v území vyskytují s bytovým fondem. Zjistíme nakolik je pravdivé tvrzení, že každá domácnost má 2 a více automobilů. Výchozími parametry jsou zjištěné počty vozidel parkujících na místních a účelových komunikacích v nočním období. Tyto počty doplňujeme o odhady vozidel mimo místní komunikace v rozsahu 50 % pro minimální počty a 100 % pro maximální počty.

Základní sídelní jednotka	Vozidla na místních komunikacích	Minimální počet vozidel mimo MK	Maximální počet vozidel mimo MK	Celkový minimální počet	Celkový maximální počet
Zimní stadion	549	251	502	800	1 051
Březové Hory-sever	1 073	11	22	1 084	1 095
Březové Hory-jih	1 478	229	457	1 706	1 935
Čertův pahorek	617	50	100	667	717
Celkem	3 716	541	1 081	4 257	4 797

Základní sídelní jednotka	Celkový minimální počet	Celkový maximální počet	Počet obydlených bytů 2019	Minimální vybavenost	Maximální vybavenost
Zimní stadion	800	1 051	802	1,00	1,31
Březové Hory-sever	1 084	1 095	1 808	0,60	0,61
Březové Hory-jih	1 706	1 935	2 471	0,69	0,78
Čertův pahorek	667	717	1 015	0,66	0,71
Celkem	4 257	4 797	6 096	0,70	0,79

Maximální vybavenost nedosahuje ani 0,80 vozidla na bytovou jednotku. Reálná vybavenost je spíše v dolní části intervalu s ohledem na minimální využití individuálních garáží.

### 5.5 Bilancování parkovacích potřeb – výhled

Pro výhledové bilancování použijeme postupu dle ČSN 73 6110 a to v mírně zjednodušené formě, kdy budeme zvažovat pouze potřeby bydlení. Pro Příbram víme, že celková plocha obydlených bytů je 976 015 m<sup>2</sup> a počet bytů 14 389. Průměrná celková plocha na byt je pak 67,83 m<sup>2</sup> což generuje potřebu 1 parkovací stání na byt. (Údaje SLBD 2011) (pro bytové domy je průměrná velikost 58,17 m<sup>2</sup>)!

Základní sídelní jednotka	Počet bytů (všech)	Celková kapacita PS*	Bilance 1 byt = 1 OA
Zimní stadion	810	1 140	330
Březové Hory-sever	1 869	857	-1 012
Březové Hory-jih	2 571	1 911	-660
Čertův pahorek	1 123	698	-425
Celkem	6 373	4 606	-1 767
Celkem pouze záporné			-2 097

\* Celková parkovací kapacita na místních komunikacích i ve vnitroblocích

**Výsledná hodnota -2 097 chybějících parkovacích stání je značně vysoká a lze ji vyčíslit hodnotou 600 mil. Kč.**

**Pokud bychom za cílovou hodnotu stanovili vybavenost 0,85 osobních automobilů na bytovou jednotku, pak by se výhledový deficit snížil na – 1 263 parkovacích stání = 360 mil. Kč**

**Současně však existuje sdílení parkovacích kapacit – např. skupinové individuální garáže je žádoucí započítat toto potenciální sdílení do bilančních výpočtů.**

### 5.6 Sdílené kapacity

Ve městech obdobné velikosti je možné zpravidla využít tzv. sdílené kapacity. Zpravidla se jedná o parkoviště, nebo skupinové individuální garáže, které se nacházejí za hranicemi hodnoceného území. V případě Příbrami se však nabídka sdílených kapacit limitně blíží k nulovým hodnotám a bude nutno pracovat výhradně s hodnoceným územím, pokud nebude vůle jít do procesu vykupování soukromých pozemků a objektů.

### 5.7 Analýza dřívějších studií a dokumentací v oblasti dopravy v klidu;

Zpracovatel nemá k dispozici žádné dřívější studie či dokumentace.



## 6. Možnosti řešení – úvodní doporučení – nástin koncepce řešení

Níže uvedené doporučení tvoří základ doporučení pro další postup. Lze se domnívat, že problematika řešení parkování byla v případě celku Příbram VII poněkud mimo zorné pole. Zejména částečné pokusy pomocí proužků vegetační dlažby spíše uškodily, než pomohly. Pro aktuální upokojení parkovacích potřeb obyvatelstva by bylo zapotřebí vytvořit 659 nových parkovacích stání běžného standardu. V mnoha případech by bylo vhodné „odtlačit“ parkující vozidla od oken obytných objektů.

Za cílový stav by bylo vhodné považovat vybudování kapacit pro uspokojení nároků pro vybavenost 0,85 vozidel na bytovou jednotku. Toto by znamenalo vybudování 1.263 parkovacích míst. Už toto je silně revoluční myšlenka, neboť normativy definují potřebu 1:1 (1 auto na byt). Není však asi smysluplné vytvářet nové parkovací kapacity, když budoucí potřeba bude jistě klesat.

Pro návrhovou část vyjdeme ze zjištění části analytické. Problematickým je zejména noční parkování rezidentů a na jejich potřeby by se návrh měl orientovat. Toto by mělo směřovat k vyrovnání nočních lokálních deficitů v hodnotě 659 parkovacích stání. Zde je doporučeno pokračovat v procesu realizace parkovacích zálivů přilehlých k místním komunikacím. Toto řešení umožní zrovnomenit tlak na využití komunikací a vytvoří parkovací kapacity v blízkosti bydlíšť.

Rezervy byly definovány také ve využití vnitroblokových kapacit. Mnoho individuálních garáží je prázdných, či jsou z nich skladiště. Proto by bylo vhodné vytvořit tlak a nástroje na jejich lepší využití. Tlak vytvoří homogenní parkovací zóna – viz. dále. Nástrojem může být aplikace pro sdílení parkovacích kapacit, která umožní rozhýbat vzájemné výměny a směny garáží, či jejich pronájmy. Do tohoto nástroje mohou být implementovány i jiné privátní parkovací kapacity.

Jedním ze zásadních nástrojů by měla být homogenní parkovací zóna. Tato nebude nástrojem pro ekonomický profit, ale pro usměrnění parkovacích procesů. Jednoznačná informace pro všechny uživatele, že každé parkovací místo má svůj řád a že město chce pořádek.

## Obsah

<b>1. Úvod</b>	<b>2</b>
1.1	Vymezení území ..... 2
1.2	Bližší rozdělení území – základní sídelní jednotky ..... 3
1.3	Časový plán projektu ..... 3
<b>2. Technická pasportizace území</b>	<b>4</b>
2.1	Charakteristika základních sídelních jednotek ..... 4
2.2	Dopravní obslužnost ..... 4
2.3	Demografická data ..... 5
2.4	Parkovací kapacita hodnoceného území ..... 6
2.4.1	Pasport parkovacích kapacit na místních komunikacích ..... 6
2.4.2	Celkový přehled parkovacích stání na všech komunikacích: ..... 7
2.4.3	Celkový přehled parkovacích stání na „městských“ komunikacích: ..... 7
2.4.4	Bilance parkovacích kapacit ve vnitroblocích ..... 7
2.4.5	Parkovací kapacity využitelné rezidenty – pro účely bilancování ..... 7
2.5	Fotogalerie ..... 8
<b>3. Dopravní průzkumy – celoplošné dopravní průzkumy</b>	<b>15</b>
3.1	Dopravní průzkumy na všech monitorovaných komunikacích ..... 15
3.2	Dopravní průzkumy na „městských komunikacích“ ..... 15
3.2.1	Porovnání noční a denní obsazenosti ..... 16
<b>4. Dopravní průzkumy – srovnávací analýza registračních značek (RZ)</b>	<b>17</b>
4.1.1	Metodika celoplošných dopravních průzkumů ..... 17
4.1.2	Ostatní poznámky ..... 17
4.2	Souhrnná tabulka ..... 21
<b>5. Vyhodnocení analýzy - bilancování parkovacích potřeb</b>	<b>21</b>
5.1	Aktuální stav – úroveň sídelních jednotek ..... 21
5.2	Aktuální stav – úroveň lokálních deficitů ..... 21
5.3	Přehled zjištěných parkování mimo legální prostor ..... 22
5.4	Porovnání bilance s aktuálními hodnotami – vybavenost domácností OA ..... 22
5.5	Bilancování parkovacích potřeb – výhled ..... 22
5.6	Sdílené kapacity ..... 22
5.7	Analýza dřívějších studií a dokumentací v oblasti dopravy v klidu; ..... 22
<b>6. Možnosti řešení – úvodní doporučení – nástin koncepce řešení</b>	<b>23</b>



## Tabulková příloha – pasport parkovacích kapacit

ID	Název ulice	Vymezení úseku	ZSJ	TYP	Celkový PS	Volná PS	Reg. PS	§ 25 KOM	§ 25 VZ	ZTP SDR	ZTP RZ	ZAS	Poznámky
101	Žežická	Politických vězňů do Gen. Kholla	BHJ	MK	0	0	0	0	0	0	0	0	
102	Politických vězňů	Žežická do Kremnická	BHJ	MK	0	0	0	0	0	0	0	0	
103	Kremnická	Politických vězňů do Kremnická	BHS	MK	17	16	0	0	0	0	1	0	souk-část 8PM
104	Kremnická	Žežická do Kladenská	BHS	MK	17	17	0	0	0	0	0	0	
105	Politických vězňů	Prof Karla Pobudy do Politických vězňů	BHS	MK	0	0	0	0	0	0	0	0	
106	Žežická	Pod Haldou do Prof Karla Pobudy	BHS	MK	0	0	0	0	0	0	0	0	
107	Pod Haldou	Žežická do Kladenská	BHS	MK	1	1	0	0	0	0	0	0	
108	Pod Haldou	Kladenská do Pod Haldou	BHS	MK	0	0	0	0	0	0	0	0	
109	Kladenská	Pod Haldou do 28. ŘÍJNA	BHS	MK	0	0	0	0	0	0	0	0	
110	Kladenská	28. října do Kremnická	BHS	MK	14	14	0	0	0	0	0	0	
111	Kladenská	Kremnická do Politických vězňů	BHS	MK	0	0	0	0	0	0	0	0	
112	Mostecká	Politických vězňů do Sokolovská	BHS	MK	17	15	0	0	0	0	2	0	
113	Jáchymovská	Politických vězňů do Mostecká	BHS	MK	5	5	0	0	0	0	0	0	
114	Jáchymovská	Mostecká do Sokolovská	BHS	MK	4	4	0	0	0	0	0	0	
115	Jáchymovská	Sokolovská do 28. října	BHS	MK	4	4	0	0	0	0	0	0	
116	Sokolovská	Kladenská do Jáchymovská	BHS	MK	0	0	0	0	0	0	0	0	
117	28. října	Kladenská do Jáchymovská	BHS	MK	15	13	0	1	0	1	0	0	
118	28. října	Jáchymovská do 28. října	BHS	MK	20	19	0	0	0	1	0	0	
119	28. října	Jáchymovská do Kutnohorská	BHS	MK	14	12	0	0	0	1	1	0	
120	28. října	Kutnohorská do Mírová	BHS	MK	40	38	0	0	0	1	1	0	souk-část 4PM
121	28. října	Kutnohorská do Mírová	BHS	MK	16	16	0	0	0	0	0	0	
122	28. října	Mírová do Obránců míru	BHS	MK	3	3	0	0	0	0	0	0	
123	Mírová	28. října do Kutnohorská	BHS	MK	10	10	0	0	0	0	0	0	
124	Kutnohorská	28. října do Kutnohorská 85	BHS	MK	0	0	0	0	0	0	0	0	
125	Kutnohorská	Kutnohorská 85 do Kutnohorská 83	BHS	MK	11	11	0	0	0	0	0	0	
126	bezejmenná	Kutnohorská do Jáchymovská	BHS	MK	40	38	0	0	2	0	0	0	
127	bezejmenná	Kutnohorská do slepá	BHS	MK	12	12	0	0	0	0	0	0	
128	Kutnohorská	Mírová do Politických vězňů	BHS	MK	5	5	0	0	0	0	0	0	
129	Politických vězňů	S. K. neumana do Kutnohorská	BHJ	MK	0	0	0	0	0	0	0	0	
130	Politických vězňů	S. K. Neumana do slepá	BHS	MK	3	3	0	0	0	0	0	0	
131	Politických vězňů	Ostravská do S. K. Neumana	BHJ	OST	6	0	6	0	0	0	0	0	souk-část 6PM, KOTOUČ 30MINUT
132	Politických vězňů	Kremnická do Mostecká	BHJ	MK	4	4	0	0	0	0	0	0	
133	Okružní	Politických vězňů do Okružní	BHJ	MK	4	3	0	0	0	0	1	0	
134	Okružní	Okružní do Ostravská	BHJ	MK	14	12	0	0	2	0	0	0	
135	Ostravská	Politických vězňů do Okružní	BHJ	MK	0	0	0	0	0	0	0	0	
136	Okružní	Okružní do Politických vězňů	BHJ	OST	11	4	5	0	0	0	0	2	SOUK, KOTOUČ 30MINUT
137	Okružní	Ostravská do S. K. Neumana	BHJ	MK	3	3	0	0	0	0	0	0	
138	S. K. Neumanna	Politických vězňů do Okružní	BHJ	MK	0	0	0	0	0	0	0	0	
139	S. K. Neumanna	Okružní do Okružní	BHJ	MK	3	3	0	0	0	0	0	0	



ID	Název ulice	Vymezení úseku	ZSJ	TYP	Celkový PS	Volná PS	Reg. PS	§ 25 KOM	§ 25 VZ	ZTP SDR	ZTP RZ	ZAS	Poznámky
140	S. K. Neumanna	Okružní do Bratří Čapků	BHJ	MK	0	0	0	0	0	0	0	0	
141	S. K. Neumana	Gen. Kholla do Batří Čapků	BHJ	MK	4	4	0	0	0	0	0	0	
142	bezejmenná	S. K. do Okružní	BHJ	MK	21	20	0	0	0	0	1	0	
143	Okružní	S. K. Neumana do Okružní	BHJ	MK	16	13	0	0	0	0	3	0	
144	bezejmenná	Okružní do Okružní	BHJ	OST	6	6	0	0	0	0	0	0	souk-část 6PM
145	Okružní	Ostravská do Okružní	BHJ	MK	23	22	0	0	0	0	1	0	
146	Ostravská	Gen. Kholla do Okružní	BHJ	MK	0	0	0	0	0	0	0	0	
147	Ostravská	Okružní do Okružní	BHJ	MK	10	10	0	0	0	0	0	0	
148	Okružní	Ostravská do Okružní	BHJ	MK	26	26	0	0	0	0	0	0	
201	28. října	Obránců míru do Březohorská	BHS	MK	8	8	0	0	0	0	0	0	
202	Březohorská	28. října do Březohorská 183	BHS	MK	3	3	0	0	0	0	0	0	
203	bezejmenná	Březohorská 183 do slepá	BHS	OST	6	6	0	0	0	0	0	0	SOUK-CELÁ 6PM
204	bezejmenná	Březohorská 182 do slepá	BHS	MK	9	9	0	0	0	0	0	0	
205	Březohorská	Březohorská 183 do Březohorská 442	BHS	MK	8	8	0	0	0	0	0	0	
206	bezejmenná	Březohorská 442 do slepá	BHS	MK	0	0	0	0	0	0	0	0	
207	Březohorská	Březohorská 442 do Březohorská 445	BHS	MK	2	2	0	0	0	0	0	0	
208	bezejmenná	Březohorská 445 do Březohorská 448	BHS	MK	24	24	0	0	0	0	0	0	
209	Pod Haldou	Pod Haldou 451 do Pod Haldou	BHS	MK	21	21	0	0	0	0	0	0	
210	bezejmenná	Pod Haldou 3751 do Pod Haldou 3751	BHS	MK	0	0	0	0	0	0	0	0	
211	Pod Haldou	Pod Haldou 454 do Březohorská	BHS	MK	0	0	0	0	0	0	0	0	
212	Březohorská	Březohorská 448 do Březohorská 456	BHS	MK	8	8	0	0	0	0	0	0	
213	Březohorská	Březohorská 445 do Březohorská 448	BHS	MK	3	3	0	0	0	0	0	0	
214	bezejmenná	Březohorská 452 do slepá	BHS	MK	5	5	0	0	0	0	0	0	
215	Pod Haldou	Březohorská do Pod Haldou 178	BHS	MK	3	3	0	0	0	0	0	0	
216	bezejmenná	Pod Haldou 178 do slepá	BHS	MK	0	0	0	0	0	0	0	0	
217	Pod Haldou	Pod Haldou 178 do Pod Haldou 176	BHS	MK	4	4	0	0	0	0	0	0	
218	bezejmenná	Pod Haldou 176 do slepá	BHS	MK	0	0	0	0	0	0	0	0	
219	Pod Haldou	Pod Haldou 176 do Pod Haldou 174	BHS	MK	4	4	0	0	0	0	0	0	
220	bezejmenná	Pod Haldou 174 do slepá	BHS	MK	0	0	0	0	0	0	0	0	
221	Pod Haldou	Pod Haldou 174 do Mariánská	BHS	MK	17	17	0	0	0	0	0	0	
222	Mariánská	Na Pahorku do Mariánská 171	BHS	MK	6	6	0	0	0	0	0	0	
223	bezejmenná	Mariánská 171 do slepá	BHS	MK	0	0	0	0	0	0	0	0	
224	Mariánská	Mariánská 171 do 170	BHS	MK	3	3	0	0	0	0	0	0	
225	bezejmenná	Mariánská 170 do slepá	BHS	MK	6	5	0	0	0	0	1	0	
226	Mariánská	Mariánská 170 do Mariánská 438	BHS	MK	4	4	0	0	0	0	0	0	
227	bezejmenná	Mariánská 438 do slepá	BHS	MK	2	2	0	0	0	0	0	0	
228	Mariánská	Mariánská 438 do Politických vězňů	BHS	MK	8	8	0	0	0	0	0	0	
229	Politických vězňů	Mariánská do 28. října	ZS	MK	0	0	0	0	0	0	0	0	
230	Mariánská	Politických vězňů do Legionářů	ZS	MK	14	12	0	0	0	1	1	0	
231	Legionářů	Mariánská do Komenského	ZS	MK	6	6	0	0	0	0	0	0	
232	Legionářů	Komenského do Ant. Dvořáka	ZS	MK	8	8	0	0	0	0	0	0	
233	bezejmenná	Legionářů do Ant. Dvořáka	ZS	MK	16	16	0	0	0	0	0	0	



ID	Název ulice	Vymezení úseku	ZSJ	TYP	Celkový PS	Volná PS	Reg. PS	§ 25 KOM	§ 25 VZ	ZTP SDR	ZTP RZ	ZAS	Poznámky
234	Ant. Dvořáka	Legionářů do Politických vězňů	ZS	MK	0	0	0	0	0	0	0	0	
235	Legionářů	Ant. Dvořáka do třída Osvobození	ZS	MK	47	46	0	0	0	1	0	0	
236	bezejmenná	Ant. Dvořáka do Tylova	ZS	MK	18	18	0	0	0	0	0	0	
237	Politických vězňů	Ant. Dvořáka do Politických vězňů 39	ZS	MK	0	0	0	0	0	0	0	0	
238	bezejmenná	Politických vězňů 39 do slepá	BHS	MK	5	5	0	0	0	0	0	0	
239	bezejmenná	28. října 35 do slepá	BHS	MK	8	7	0	0	0	0	1	0	
240	28. října	Politických vězňů do 28. října 35	BHS	MK	26	25	0	0	0	1	0	0	
241	28. října	28. října 35 do 28. října 32	BHS	MK	10	10	0	0	0	0	0	0	
242	bezejmenná	28. října 8 do slepá	BHS	MK	23	10	0	12	0	1	0	0	
243	28. října	28. října 28 do 28. října 31	BHS	MK	11	9	0	0	0	1	1	0	
244	28. října	Březohorská do Edvarda Beneše	BHS	MK	17	16	0	0	0	1	0	0	
301	Čechovská	Čechovská 111 do Čechovská 123	ČP	MK	27	26	0	0	0	0	1	0	
302	bezejmenná	Čechovská 123 do Čechovská 118	ČP	MK	31	31	0	0	0	0	0	0	
303	Čechovská	Sportovní do Čechovská 118	ČP	MK	27	20	0	0	0	0	7	0	
304	Sportovní	Čechovská do Sportovní 127	ČP	MK	9	9	0	0	0	0	0	0	
305	Sportovní	Sportovní 108 do Sportovní 109	ČP	MK	62	58	0	0	0	0	4	0	
306	Sportovní	Sportovní 108 do Sportovní 107	ČP	MK	8	6	0	0	0	0	2	0	
307	Sportovní	Sportovní 107 do slepá	ČP	MK	29	28	0	0	0	0	1	0	
308	Sportovní	Sportovní 107 do Školní	ČP	OST	0	0	0	0	0	0	0	0	ČR-Diamo-část
309	Školní	Školní 77 do Školní 79	ČP	OST	37	35	0	0	0	0	2	0	Kraj
310	bezejmenná	Školní 79 do slepá	ČP	OST	43	43	0	0	0	0	0	0	ČR-Diamo CELÉ
311	Školní	Žežická do Školní 81	ČP	OST	0	0	0	0	0	0	0	0	Kraj
312	Školní	Sportovní do Školní 73	ČP	OST	47	0	46	0	0	1	0	0	Kraj, KOTOUČ 15MINUT- OD 7:00 DO 9:00
313	bezejmenná	Školní 124 do slepá	ČP	OST	24	23	0	0	0	0	1	0	ČR-Diamo CELÉ
314	bezejmenná	Čechovská do Školní	ČP	OST	15	15	0	0	0	0	0	0	ČR-Diamo ČÁST 12PM
315	Čechovská	Budovatelů do Čechovská 118	ČP	MK	4	4	0	0	0	0	0	0	
316	Budovatelů	Čechovská do Budovatelů 135	ČP	OST	42	41	0	0	0	0	1	0	ČR-část 17PM
317	Budovatelů	Seifertova do Budovatelů 135	ČP	OST	41	39	0	0	0	0	2	0	ČR-souk-břemeno 28PM
318	bezejmenná	Čechovská 111 do slepá	ČP	OST	19	19	0	0	0	0	0	0	ČR-část 11PM
401	bezejmenná	S. K. Neumanna do Seifertova	BHJ	MK	10	10	0	0	0	0	0	0	
402	bezejmenná	S. K. Neumanna 207 do slepá	BHJ	OST	30	17	0	13	0	0	0	0	souk CELÉ ČEZ+SJM
403	S. K. Neumanna	Seifertova do Gen. Kholla	BHJ	OST	0	0	0	0	0	0	0	0	souk-část ČEZ
404	bezejmenná	Gen. Kholla 207 do slepá	BHJ	MK	11	11	0	0	0	0	0	0	
405	Gen. Kholla	S. K. Neumanna do Gen. Kholla 230	BHJ	MK	0	0	0	0	0	0	0	0	
406	Gen. Kholla	Ostravská do Gen. Kholla 231	BHJ	MK	10	10	0	0	0	0	0	0	
407	bezejmenná	Gen. Kholla 190 do Gen. Kholla 192	BHJ	MK	31	31	0	0	0	0	0	0	
408	bezejmenná	Gen. Kholla 190 do Gen. Kholla 190	BHJ	MK	9	9	0	0	0	0	0	0	
409	Gen. Kholla	Ostravská do Gen. Kholla 203	BHJ	MK	11	11	0	0	0	0	0	0	
410	Gen. Kholla	Gen. Kholla 202 do Gen. Kholla 201	BHJ	MK	0	0	0	0	0	0	0	0	
411	Gen. Kholla	Žežická do Gen. Kholla 199	BHJ	MK	0	0	0	0	0	0	0	0	
412	bezejmenná	Gen. Kholla 188 do slepá	BHJ	MK	13	13	0	0	0	0	0	0	
413	Žežická	Gen. Kholla do Žežická 189	BHJ	MK	5	5	0	0	0	0	0	0	



ID	Název ulice	Vymezení úseku	ZSJ	TYP	Celkový PS	Volná PS	Reg. PS	§ 25 KOM	§ 25 VZ	ZTP SDR	ZTP RZ	ZAS	Poznámky
414	bezejmenná	gen. Kholla 189 do gen. Kholla 189	BHJ	MK	12	12	0	0	0	0	0	0	
415	bezejmenná	gen. Kholla 202 do gen. Kholla 189	BHJ	MK	3	3	0	0	0	0	0	0	
416	bezejmenná	Žežická do Žežická 189	BHJ	MK	0	0	0	0	0	0	0	0	
417	Žežická	Karla Kryla do Žežická 189	BHJ	MK	0	0	0	0	0	0	0	0	
418	bezejmenná	Žežická do Karla Kryla	BHJ	MK	8	8	0	0	0	0	0	0	souk-část
419	bezejmenná P	Karla Kryla do Karla Kryla	BHJ	MK	44	44	0	0	0	0	0	0	
420	Karla Kryla	S. K. Neumanna do Karla Kryla P	BHJ	MK	0	0	0	0	0	0	0	0	
421	Karla Kryla	Karla Kryla P do Karla Kryla P	BHJ	MK	0	0	0	0	0	0	0	0	
422	bezejmenná	Pod Čertovým pahorkem 262 do slepá	BHJ	MK	10	10	0	0	0	0	0	0	
423	Pod Čertovým pahorkem	Boční do Pod Čertovým pahorkem 464	BHJ	MK	6	6	0	0	0	0	0	0	
424	bezejmenná P	Pod Čertovým pahorkem 463 do Pod Čertovým pahorkem 463	BHJ	MK	29	29	0	0	0	0	0	0	
425	Karla Kryla	Žežická do Karla Kryla P	BHJ	MK	0	0	0	0	0	0	0	0	
426	Pod Čertovým pahorkem	Žežická do Boční	BHJ	MK	8	8	0	0	0	0	0	0	
427	Žežická	Karla Kryla do Pod Čertovým pahorkem	BHJ	MK	0	0	0	0	0	0	0	0	
428	Žežická	Pod Čertovým pahorkem do Pod Čertovým pahorkem	BHJ	MK	0	0	0	0	0	0	0	0	
429	Boční	Pod Čertovým pahorkem do slepá	BHJ	MK	5	4	0	0	0	0	1	0	
430	Pod Čertovým pahorkem	Svazácká do Pod Čertovým pahorkem 262	BHJ	MK	0	0	0	0	0	0	0	0	
431	Příčná	Pod Čertovým pahorkem do slepá	BHJ	MK	14	14	0	0	0	0	0	0	souk-část 7PM
432	Šikmá	Pod Čertovým pahorkem do slepá	BHJ	MK	19	17	0	0	0	1	1	0	
433	Žežická	Pod Čertovým pahorkem do Žežická (kotelna)	BHJ	MK	0	0	0	0	0	0	0	0	
434	bezejmenná	Pod Čertovým pahorkem 483 do slepá	BHJ	MK	8	8	0	0	0	0	0	0	
435	Pod Čertovým pahorkem	Žežická do Pod Čertovým pahorkem 485	BHJ	MK	11	11	0	0	0	0	0	0	
436	bezejmenná	Pod Čertovým pahorkem 485 do slepá	BHJ	MK	9	9	0	0	0	0	0	0	
437	Bezejmenná (kotelna)	Bezejmenná (kotelna) do Bezejmenná (kotelna)	BHJ	MK	0	0	0	0	0	0	0	0	
438	Bezejmenná	Žežická do Bezejmenná (kotelna)	BHJ	MK	0	0	0	0	0	0	0	0	
439	Bezejmenná	Žežická do Bezejmenná (kotelna)	BHJ	MK	9	9	0	0	0	0	0	0	
440	Žežická	kotelna do OC	ČP	OST	0	0	0	0	0	0	0	0	Kraj
441	Žežická	Školní do OC	ČP	OST	0	0	0	0	0	0	0	0	Kraj
442	bezejmenná	Pod Čertovým pahorkem 485 do slepá	ČP	MK	30	30	0	0	0	0	0	0	
443	bezejmenná	Pod Čertovým pahorkem (garáže) do slepá	ČP	MK	11	11	0	0	0	0	0	0	souk-část
444	bezejmenná	Pod Čertovým pahorkem 476 do Pod Čertovým pahorkem (garáže)	ČP	MK	0	0	0	0	0	0	0	0	
445	bezejmenná	Pod Čertovým pahorkem 471 do Pod Čertovým pahorkem 473	ČP	MK	0	0	0	0	0	0	0	0	souk-část
446	Pod Čertovým pahorkem	Pod Čertovým pahorkem 476 do Pod Čertovým pahorkem 474	BHJ	MK	14	14	0	0	0	0	0	0	
447	Pod Čertovým pahorkem	Příčná do Mládežnická	BHJ	MK	3	3	0	0	0	0	0	0	
448	bezejmenná	Mládežnická 467 do Mládežnická 469	ČP	OST	0	0	0	0	0	0	0	0	ČR
449	Mládežnická	Pod Čertovým pahorkem do Mládežnická 469	ČP	OST	0	0	0	0	0	0	0	0	ČR
450	bezejmenná	Mládežnická do Svazácká	ČP	OST	0	0	0	0	0	0	0	0	ČR-souk
451	Svazácká	Pod Čertovým pahorkem do slepá	BHJ	OST	0	0	0	0	0	0	0	0	ČR-část
452	Čechovská	Seifertova do Čechovská 111	BHJ	OST	12	12	0	0	0	0	0	0	ČR-část 5PM
453	Seifertova (vjezdy)	Seifertova 136 do Seifertova 139	BHJ	OST	5	5	0	0	0	0	0	0	Souk-část 2PM
454	Seifertova	Čechovská do Budovatelů	BHJ	OST	25	25	0	0	0	0	0	0	Souk-břemeno-část 14PM
501	bezejmenná	Penymarket do slepá	BHJ	OST	81	0	62	15	0	4	0	0	PENNY, KOTOUČ 1H, 15x MŠ+ZŠ



ID	Název ulice	Vymezení úseku	ZSJ	TYP	Celkový PS	Volná PS	Reg. PS	§ 25 KOM	§ 25 VZ	ZTP SDR	ZTP RZ	ZAS	Poznámky
502	Seifertova	Budovatelů do Čechovská	BHJ	OST	10	10	0	0	0	0	0	0	Souk-břemeno
503	Bezejmenná (vjezdy)	Seifertova 53 do Seifertova 54	BHJ	OST	6	6	0	0	0	0	0	0	Souk CELÉ 6PM
504	bezejmenná	Seifertova 54 do Seifertova 63	BHJ	OST	37	37	0	0	0	0	0	0	ČR-souk-břemeno CELÉ 37PM
505	bezejmenná	Čechovská 58 do Čechovská 60	BHJ	MK	41	39	0	0	0	2	0	0	
506	Čechovská	Seifertova do Čechovská 58	BHJ	MK	0	0	0	0	0	0	0	0	
507	Čechovská	Školní do Čechovská 58	BHJ	MK	8	0	8	0	0	0	0	0	KOTOUČ 1H
508	P+R Čechovská	Školní do Čechovská 58	BHJ	MK	82	73	0	0	2	4	3	0	P+R Čechovská
509	Školní	Čechovská do Školní 71	ČP	OST	0	0	0	0	0	0	0	0	Kraj
510	bezejmenná	Školní do Čechovská	ČP	MK	44	37	0	0	0	0	7	0	
511	Čechovská	Budovatelů do Čechovská 125	ČP	MK	0	0	0	0	0	0	0	0	
512	Čechovská	Školní do Čechovská 125	ČP	OST	6	6	0	0	0	0	0	0	ČR-Diamo 5PM
513	bezejmenná P	Čechovská 142 do slepá	ČP	OST	16	16	0	0	0	0	0	0	ČR-Diamo CELÉ 16PM
514	Školní	Školní 73 do Školní 71	ČP	OST	26	24	0	0	0	0	2	0	Kraj
515	Školní	Čechovská do Školní 35	BHJ	OST	0	0	0	0	0	0	0	0	Kraj-část
516	Školní	Školní 35 do Seifertova	BHJ	OST	0	0	0	0	0	0	0	0	Kraj-část
517	bezejmenná	Seifertova do Školní	BHJ	MK	18	3	15	0	0	0	0	0	Souk-část, KOTOUČ 1H
518	P Albert	Seifertova do slepá	BHJ	MK	19	18	0	0	0	1	0	0	
519	Seifertova	Edvarda Beneše do P Albert	BHJ	MK	0	0	0	0	0	0	0	0	
520	Edvarda Beneše	Seifertova do Legionářů	BHJ	MK	12	11	0	0	0	1	0	0	
521	Edvarda Beneše	Legionářů do Bratří Čapků	BHJ	MK	0	0	0	0	0	0	0	0	
522	Erbenova	Edvarda Beneše do Erbenova 335	BHJ	MK	2	2	0	0	0	0	0	0	
523	bezejmenná	Erbenova 334 do slepá	BHJ	OST	14	14	0	0	0	0	0	0	ČR-část 13PM
524	Erbenova	Erbenova 333 do Erbenova 334	BHJ	MK	3	3	0	0	0	0	0	0	
525	Erbenova	Bratří Čapků do Erbenova 333	BHJ	MK	15	11	1	0	0	1	2	0	
526	bezejmenná	Erbenova do MŠ	BHJ	MK	7	7	0	0	0	0	0	0	
527	Seifertova	Čechovská do P Albert	BHJ	MK	0	0	0	0	0	0	0	0	
601	Politických vězňů	Edvarda Beneše do náměstí 17. listopadu	BHJ	MK	0	0	0	0	0	0	0	0	
602	Politických vězňů	náměstí 17. listopadu do náměstí 17. listopadu	BHJ	MK	0	0	0	0	0	0	0	0	
603	Obránců míru	Politických vězňů do 28. října	BHS	MK	36	31	0	0	0	0	5	0	
604	Ve Dvoře	28.října do Ve Dvoře 58	BHS	MK	119	118	0	0	0	1	0	0	souk-část 6PM
605	bezejmenná	Ve Dvoře 58 do Edvarda Beneše	BHS	MK	15	15	0	0	0	0	0	0	
606	Edvarda Beneše	28. října do Edvarda Beneše 54	BHS	MK	6	6	0	0	0	0	0	0	
607	bezejmenná	28. října do Edvarda Beneše	BHS	MK	0	0	0	0	0	0	0	0	
608	Edvarda Beneše	Edvarda Beneše 52 do Edvarda Beneše 54	BHS	MK	13	13	0	0	0	0	0	0	
609	bezejmenná	Edvarda Beneše do Ve Dvoře	BHS	MK	39	36	0	0	0	0	3	0	
610	Ve Dvoře	Ve Dvoře 59 do Ve Dvoře 64	BHS	MK	9	9	0	0	0	0	0	0	
611	bezejmenná	Ve Dvoře 65 do Ve Dvoře 69	BHS	MK	27	27	0	0	0	0	0	0	souk-část 7PM
612	Ve Dvoře	Politických vězňů do Ve Dvoře 64	BHS	MK	0	0	0	0	0	0	0	0	
613	bezejmenná	Ve Dvoře 59 do Ve Dvoře 60	BHS	MK	8	8	0	0	0	0	0	0	
614	bezejmenná	Ve Dvoře 60 do Edvarda Beneše	BHS	OST	14	14	0	0	0	0	0	0	souk 11PM
615	Edvarda Beneše	Edvarda Beneše 50 do Edvarda Beneše 51	BHS	MK	12	12	0	0	0	0	0	0	
616	Edvarda Beneše	Politických vězňů do Edvarda Beneše 50	BHS	MK	3	3	0	0	0	0	0	0	



ID	Název ulice	Vymezení úseku	ZSJ	TYP	Celkový PS	Volná PS	Reg. PS	§ 25 KOM	§ 25 VZ	ZTP SDR	ZTP RZ	ZAS	Poznámky
617	bezejmenná	Edvarda Beneše do Politických vězňů	BHS	MK	8	8	0	0	0	0	0	0	
618	Politických vězňů	Tylova do Politických vězňů 39	ZS	MK	0	0	0	0	0	0	0	0	
619	bezejmenná	Politických vězňů 41 do Politických vězňů 42	BHS	MK	0	0	0	0	0	0	0	0	
620	bezejmenná	Politických vězňů do Divadlo A. Dvořáka sever	ZS	MK	17	0	0	17	0	0	0	0	B1 divadlo
621	bezejmenná	Politických vězňů do divadlo A. Dvořáka jih	ZS	MK	0	0	0	0	0	0	0	0	B1
622	Tylova	Politických vězňů do Tylova 393	ZS	MK	11	11	0	0	0	0	0	0	
623	Politických vězňů	Tylova do Politických vězňů 397	ZS	MK	0	0	0	0	0	0	0	0	
624	bezejmenná	Politických vězňů do Politických vězňů 399	ZS	MK	38	28	0	10	0	0	0	0	souk-část 10PM LÉKÁRNA BENO
625	Třída osvobození	Tylova do Edvarda Beneše	ZS	MK	0	0	0	0	0	0	0	0	
626	bezejmenná	třída Osvobození do poliklinika	ZS	MK	7	4	0	0	3	0	0	0	REZ 3PM SANITA
627	bezejmenná	poliklinika do Třída Osvobození 385	ZS	MK	11	11	0	0	0	0	0	0	
628	bezejmenná	Politických vězňů 379 do slepá	ZS	MK	32	31	0	0	0	0	1	0	
629	Politických vězňů	Politických vězňů 379 do Politických vězňů 398	ZS	MK	0	0	0	0	0	0	0	0	
630	Politických vězňů	Edvarda Beneše do Politických vězňů 379	ZS	MK	0	0	0	0	0	0	0	0	
631	bezejmenná	Edvarda Beneše 49 do slepá	BHS	OST	4	4	0	0	0	0	0	0	souk CELÉ, 4PM
632	Edvarda Beneše	Politických vězňů do třída Osvobození	BHJ	MK	0	0	0	0	0	0	0	0	
701	P státní archiv	Legionářů do Edvarda Beneše	ZS	MK	32	32	0	0	0	0	0	0	
702	Legionářů	Edvarda Beneše do Legionářů (malá hala)	ZS	MK	13	13	0	0	0	0	0	0	
703	P malá hala	Legionářů do slepá	ZS	MK	16	16	0	0	0	0	0	0	
704	Legionářů	Legionářů (velká hala) do Legionářů (velká hala)	ZS	MK	12	12	0	0	0	0	0	0	
705	bezejmenná	Legionářů 340 do Legionářů 377	ZS	MK	24	24	0	0	0	0	0	0	
706	P zimní stadion	Legionářů do slepá	ZS	MK	42	40	0	0	0	2	0	0	Zimní stadion
707	Legionářů	třída Osvobození do Legionářů 377	ZS	MK	32	32	0	0	0	0	0	0	
708	P aquapark	Legionářů do slepá	ZS	MK	100	98	0	0	0	2	0	0	Aquapark
709	třída Osvobození	Legionářů do Tylova	ZS	MK	0	0	0	0	0	0	0	0	
710	Tylova	třída Osvobození do Tylova 393	ZS	MK	21	20	0	0	0	0	1	0	
711	bezejmenná	třída Osvobození 367 do třída Osvobození 371	ZS	MK	27	27	0	0	0	0	0	0	
712	bezejmenná	třída Osvobození 363 do náměstí Fráni Kučery	ZS	MK	43	43	0	0	0	0	0	0	SOUK-ČÁST 5PM
713	náměstí Fráni Kučery	náměstí Fráni Kučery 352 do náměstí Fráni Kučery 354	ZS	MK	15	15	0	0	0	0	0	0	
714	bezejmenná	náměstí Fráni Kučery 352 do slepá	ZS	MK	14	13	0	0	0	0	1	0	
715	náměstí Fráni Kučery	Edvarda Beneše do náměstí Fráni Kučery 353	ZS	MK	22	20	0	0	0	0	2	0	
716	Edvarda Beneše	třída Osvobození do Bratří Čapků	BHJ	MK	3	2	0	0	0	0	0	1	
717	bezejmenná	Bratří Čapků 324 do Bratří Čapků 324	BHJ	OST	8	8	0	0	0	0	0	0	souk CELÉ 8PM
718	bezejmenná	Bratří Čapků do K. H. Máchy	BHJ	MK	45	41	0	0	0	1	3	0	
719	Bratří Čapků	Erbenova do Edvarda Beneše	BHJ	MK	25	24	0	0	0	1	0	0	
801	bezejmenná	Politických vězňů 301 do Politických vězňů 313	BHJ	MK	60	57	0	0	0	0	3	0	souk-část 6PM
802	náměstí 17. listopadu	Politických vězňů do třída Osvobození	BHJ	MK	25	0	22	0	0	3	0	0	Parkovací automat
803	náměstí 17. listopadu	Politických vězňů do K. H. Máchy	BHJ	MK	77	0	75	0	0	2	0	0	Parkovací automat+PK
804	Politických vězňů	náměstí 17. listopadu do Kutnohorská	BHJ	MK	0	0	0	0	0	0	0	0	
805	bezejmenná	Politických vězňů281 do Bož. Němcové	BHJ	MK	8	8	0	0	0	0	0	0	
806	Bož. Němcové	S. K. Neumanna do Bož. Němcové 252	BHJ	MK	26	26	0	0	0	0	0	0	
807	bezejmenná	Bož. Němcové 281 do Bož. Němcové 250	BHJ	MK	10	10	0	0	0	0	0	0	



ID	Název ulice	Vymezení úseku	ZSJ	TYP	Celkový PS	Volná PS	Reg. PS	§ 25 KOM	§ 25 VZ	ZTP SDR	ZTP RZ	ZAS	Poznámky
808	bezejmenná	Bož. Němcové 281 do Bož. Němcové 285	BHJ	MK	17	17	0	0	0	0	0	0	souk-část 5PM
809	Bož. Němcové	Bož. Němcové 282 do Bož. Němcové 285	BHJ	MK	15	15	0	0	0	0	0	0	
810	bezejmenná	Bož. Němcové 290 do Bož. Němcové 292	BHJ	MK	15	15	0	0	0	0	0	0	
811	bezejmenná	Bož. Němcové 293 do Bož. Němcové 293	BHJ	MK	4	3	0	0	0	0	1	0	
812	Bož. Němcové	Bož. Němcové 242 do Bož. Němcové 236	BHJ	MK	5	5	0	0	0	0	0	0	
813	bezejmenná	Bož. Němcové 236 do slepá	BHJ	OST	12	12	0	0	0	0	0	0	souk CELÉ 12PM
814	Bož. Němcové	Bož. Němcové 242 do Bož. Němcové 242	BHJ	MK	18	17	0	0	0	0	1	0	
815	bezejmenná	Bož. Němcové 290 do Bož. Němcové 290	BHJ	MK	3	0	0	2	0	0	0	1	Zásobování - zákaz
816	Bož. Němcové	S. K. Neumanna do Bož. Němcové 290	BHJ	MK	15	15	0	0	0	0	0	0	
817	Bratří Čapků	S. K. Neumanna do Bratří Čapků 243	BHJ	MK	18	16	0	0	0	0	2	0	
818	bezejmenná	Bratří Čapků 241 do Bratří Čapků 243	BHJ	MK	14	14	0	0	0	0	0	0	
819	Bratří Čapků	Bratří Čapků 241 do Bratří Čapků 239	BHJ	MK	16	16	0	0	0	0	0	0	
820	bezejmenná	Bratří Čapků 239 do jídelna	BHJ	MK	7	7	0	0	0	0	0	0	B1 MŠ
821	bezejmenná	Bratří Čapků ZŠ do slepá	BHJ	MK	14	14	0	0	0	0	0	0	B1 MŠ
822	Bratří Čapků	Prof. Skupy do Bratří Čapků 239	BHJ	MK	7	5	0	0	2	0	0	0	
823	Prof. Skupy	Bratří Čapků do Bož. Němcové	BHJ	MK	0	0	0	0	0	0	0	0	
824	Bratří Čapků	Prof. Skupy do K. H. Máchy	BHJ	MK	24	21	0	0	0	0	3	0	
825	K. H. Máchy	Bratří Čapků do Bož. Němcové	BHJ	MK	8	8	0	0	0	0	0	0	
826	Bož. Němcové	Prof. Skupy do K. H. Máchy	BHJ	MK	12	12	0	0	0	0	0	0	
827	K. H. Máchy	Bož. Němcové do náměstí 17. listopadu	BHJ	MK	0	0	0	0	0	0	0	0	
828	třída Osvobození	náměstí 17. listopadu do Edvarda Beneše	BHJ	MK	53	0	51	0	0	2	0	0	Parkovací automat+PK

Kde:

ZSJ = základní sídelní jednotka  
 BHJ = Březové Hory – jih  
 BHS = Březové Hory – sever  
 ČP= Čertův pahorek  
 ZS = Zimní stadión

Typ komunikace:

MK = místní či účelová komunikace v majetku města Příbrami  
 OST = komunikace v majetku jiných subjektů  
 Celkový PS = celkový počet parkovacích stání  
 Volná PS = parkovací stání bez omezení/regulace užívání  
 Reg. PS = parkovací stání s regulací – parkovací kotouče nebo parkovací automat  
 § 25 KOM = parkovací stání vyhrazená pro komerční klientelu či soukromá  
 § 25 VZ = parkovací stání vyhrazená – veřejný zájem – magistrát, policie, zdravotnictví  
 ZTP SDR = parkovací stání pro vozidla označená symbolem O1 – bez určení RZ  
 ZTP RZ = parkovací stání pro vozidla označená symbolem O1 – pro konkrétní RZ  
 ZAS = parkovací stání pro zásobování

**Tabulková příloha – výsledky dopravních průzkumů**

ID	Název ulice	spojeno OD DO	TYP	SUM PS	ZSJ	OA NOC	OBS NOC	OA DEN	OBS DEN	NOC R	DO R	DO A	DO N	PO R	PO A	PO N	OD R	OD A	OD N
103	Kremnická	Politických vězňů do Kremnická	MK	17	BHS	26	152,9%	12	67,6%	26	9	2	1	9	2	0	10	2	1
104	Kremnická	Žežická do Kladenská	MK	17	BHS	51	297,1%	26	153,9%	51	21	3	3	22	3	3	22	2	2
107	Pod Haldou	Žežická do Kladenská	MK	1	BHS	8	750,0%	5	483,3%	8	4	0	0	4	0	2	5	0	1
110	Kladenská	28. října do Kremnická	MK	14	BHS	14	96,4%	8	54,8%	14	4	2	1	5	3	1	5	2	2
112	Mostecká	Politických vězňů do Sokolovská	MK	17	BHS	30	173,5%	19	111,8%	30	16	1	2	17	1	2	17	1	4
113	Jáchymovská	Politických vězňů do Mostecká	MK	5	BHS	8	160,0%	5	96,7%	8	3	1	3	2	1	2	3	1	1
114	Jáchymovská	Mostecká do Sokolovská	MK	4	BHS	8	200,0%	3	79,2%	8	2	1	1	3	1	0	3	1	1
115	Jáchymovská	Sokolovská do 28. října	MK	4	BHS	6	150,0%	3	79,2%	6	3	0	1	3	0	0	4	0	0
116	Sokolovská	Kladenská do Jáchymovská	MK	0	BHS	23	ZÁK	15	ZÁK	23	12	1	1	13	1	2	14	1	1
117	28. října	Kladenská do Jáchymovská	MK	15	BHS	19	126,7%	13	84,4%	19	10	2	2	10	2	2	9	2	2
118	28. října	Jáchymovská do 28. října	MK	20	BHS	19	95,0%	11	56,7%	19	9	1	1	10	1	1	11	1	1
119	28. října	Jáchymovská do Kutnohorská	MK	14	BHS	17	121,4%	11	76,2%	17	7	1	2	8	1	2	9	1	2
120	28. října	Kutnohorská do Mírová	MK	40	BHS	40	100,0%	31	77,5%	40	18	10	7	16	11	5	18	9	2
121	28. října	Kutnohorská do Mírová	MK	16	BHS	19	115,6%	14	87,5%	19	7	6	1	6	6	2	6	5	4
122	28. října	Mírová do Obránců míru	MK	3	BHS	4	133,3%	3	100,0%	4	1	1	1	1	1	1	1	1	1
123	Mírová	28. října do Kutnohorská	MK	10	BHS	49	485,0%	26	258,3%	49	22	2	3	22	2	4	21	2	2
125	Kutnohorská	Kutnohorská 85 do Kutnohorská 83	MK	11	BHS	10	90,9%	8	72,7%	10	5	1	2	6	1	2	7	1	2
126	bezejmenná	Kutnohorská do Jáchymovská	MK	40	BHS	37	92,5%	24	60,0%	37	19	2	2	21	3	1	20	2	4
127	bezejmenná	Kutnohorská do slepá	MK	12	BHS	6	50,0%	6	51,4%	6	4	0	5	4	0	1	4	0	2
128	Kutnohorská	Mírová do Politických vězňů	MK	5	BHS	5	100,0%	4	83,3%	5	2	1	2	3	1	1	3	1	0
129	Politických vězňů	S. K. neumana do Kutnohorská	MK	0	BHJ	2	ZÁK	1	ZÁK	2	0	1	0	0	1	1	1	1	0
130	Politických vězňů	S. K. Neumana do slepá	MK	3	BHS	3	100,0%	3	105,6%	3	2	1	1	2	1	0	2	1	1
131	Politických vězňů	Ostravská do S. K. Neumana	OST	6	BHJ	1	16,7%	2	33,3%	1	1	0	3	1	0	2	0	0	1
132	Politických vězňů	Kremnická do Mostecká	MK	4	BHJ	4	100,0%	3	66,7%	4	1	1	1	1	2	1	1	1	0
133	Okružní	Politických vězňů do Okružní	MK	4	BHJ	3	75,0%	2	50,0%	3	2	1	0	2	1	0	2	1	0
134	Okružní	Okružní do Ostravská	MK	14	BHJ	19	132,1%	12	84,5%	19	9	2	2	9	2	2	9	2	1
135	Ostravská	Politických vězňů do Okružní	MK	0	BHJ	3	ZÁK	0	NO	3	0	0	1	0	0	0	0	0	0
136	Okružní	Okružní do Politických vězňů	OST	11	BHJ	4	36,4%	5	43,9%	4	2	3	1	2	3	2	2	1	1
137	Okružní	Ostravská do S. K. Neumana	MK	3	BHJ	5	150,0%	1	22,2%	5	1	0	0	0	0	0	1	0	1
138	S. K. Neumana	Politických vězňů do Okružní	MK	0	BHJ	1	ZÁK	1	ZÁK	1	1	0	0	1	0	0	1	0	0
139	S. K. Neumana	Okružní do Okružní	MK	3	BHJ	4	133,3%	4	122,2%	4	4	0	0	4	0	0	4	0	1
141	S. K. Neumana	Gen. Kholla do Batří Čapků	MK	4	BHJ	4	100,0%	3	79,2%	4	1	1	1	2	1	1	1	1	2
142	bezejmenná	S. K. do Okružní	MK	21	BHJ	26	123,8%	18	83,3%	26	16	1	1	16	1	1	18	1	1
143	Okružní	S. K. Neumana do Okružní	MK	16	BHJ	19	118,8%	15	91,7%	19	10	1	2	12	1	2	14	1	3
144	bezejmenná	Okružní do Okružní	OST	6	BHJ	19	308,3%	7	111,1%	19	6	1	0	6	1	0	6	1	0
145	Okružní	Ostravská do Okružní	MK	23	BHJ	32	137,0%	24	102,2%	32	19	3	1	20	3	2	22	2	2
147	Ostravská	Okružní do Okružní	MK	10	BHJ	25	250,0%	12	123,3%	25	8	2	3	10	3	1	10	2	1
148	Okružní	Ostravská do Okružní	MK	26	BHJ	42	161,5%	24	93,6%	42	18	1	4	22	1	3	25	1	1
201	28. října	Obránců míru do Březohorská	MK	8	BHS	11	137,5%	5	64,6%	11	4	1	0	3	1	2	3	1	3
202	Březohorská	28. října do Březohorská 183	MK	3	BHS	3	100,0%	2	72,2%	3	1	1	1	1	1	1	2	1	1
203	bezejmenná	Březohorská 183 do slepá	OST	6	BHS	15	250,0%	7	108,3%	15	4	1	1	6	1	1	6	1	0



ID	Název ulice	spojeno OD DO	TYP	SUM PS	ZSJ	OA NOC	OBS NOC	OA DEN	OBS DEN	NOC R	DO R	DO A	DO N	PO R	PO A	PO N	OD R	OD A	OD N
204	bezejmenná	Březohorská 182 do slepá	MK	9	BHS	10	105,6%	8	85,2%	10	7	0	2	6	0	1	7	0	1
205	Březohorská	Březohorská 183 do Březohorská 442	MK	8	BHS	10	125,0%	9	112,5%	10	8	1	2	7	1	2	6	1	2
206	bezejmenná	Březohorská 442 do slepá	MK	0	BHS	5	ZÁK	4	ZÁK	5	3	1	2	2	1	1	2	1	0
207	Březohorská	Březohorská 442 do Březohorská 445	MK	2	BHS	4	200,0%	3	158,3%	4	3	0	0	3	0	0	3	0	1
208	bezejmenná	Březohorská 445 do Březohorská 448	MK	24	BHS	28	114,6%	17	70,8%	28	13	2	2	16	2	1	16	2	1
209	Pod Haldou	Pod Haldou 451 do Pod Haldou	MK	21	BHS	26	123,8%	14	66,7%	26	10	2	1	10	2	3	13	2	2
210	bezejmenná	Pod Haldou 3751 do Pod Haldou 3751	MK	0	BHS	0	NO	1	NO	0	0	0	2	0	0	0	0	0	0
211	Pod Haldou	Pod Haldou 454 do Březohorská	MK	0	BHS	12	ZÁK	8	ZÁK	12	5	0	3	6	0	3	7	0	2
212	Březohorská	Březohorská 448 do Březohorská 456	MK	8	BHS	12	143,8%	9	110,4%	12	4	2	2	6	3	2	6	3	0
213	Březohorská	Březohorská 445 do Březohorská 448	MK	3	BHS	6	183,3%	3	111,1%	6	3	0	2	3	0	1	2	0	0
214	bezejmenná	Březohorská 452 do slepá	MK	5	BHS	8	160,0%	4	80,0%	8	3	0	2	3	0	0	4	0	2
215	Pod Haldou	Březohorská do Pod Haldou 178	MK	3	BHS	6	183,3%	5	155,6%	6	3	1	1	3	1	1	3	1	1
216	bezejmenná	Pod Haldou 178 do slepá	MK	0	BHS	2	ZÁK	1	ZÁK	2	2	0	0	2	0	0	1	0	0
217	Pod Haldou	Pod Haldou 178 do Pod Haldou 176	MK	4	BHS	6	150,0%	3	83,3%	6	2	1	1	3	1	1	2	1	0
218	bezejmenná	Pod Haldou 176 do slepá	MK	0	BHS	1	NO	0	NO	1	0	0	1	0	0	0	0	0	0
219	Pod Haldou	Pod Haldou 176 do Pod Haldou 174	MK	4	BHS	5	112,5%	2	50,0%	5	2	1	1	1	1	1	1	1	0
220	bezejmenná	Pod Haldou 174 do slepá	MK	0	BHS	2	ZÁK	1	ZÁK	2	2	0	0	1	0	0	1	0	0
221	Pod Haldou	Pod Haldou 174 do Mariánská	MK	17	BHS	18	102,9%	8	49,0%	18	7	0	2	8	0	1	8	0	1
222	Mariánská	Na Pahorku do Mariánská 171	MK	6	BHS	6	91,7%	2	36,1%	6	2	0	1	2	0	0	2	0	1
223	bezejmenná	Mariánská 171 do slepá	MK	0	BHS	7	ZÁK	4	ZÁK	7	2	1	1	3	1	1	4	1	0
224	Mariánská	Mariánská 171 do 170	MK	3	BHS	6	200,0%	4	127,8%	6	3	1	1	3	1	1	3	1	0
225	bezejmenná	Mariánská 170 do slepá	MK	6	BHS	10	158,3%	5	80,6%	10	6	0	0	5	0	0	4	0	0
226	Mariánská	Mariánská 170 do Mariánská 438	MK	4	BHS	7	175,0%	6	137,5%	7	5	0	1	5	0	1	6	0	0
227	bezejmenná	Mariánská 438 do slepá	MK	2	BHS	13	650,0%	8	391,7%	13	9	0	0	8	0	0	7	0	0
228	Mariánská	Mariánská 438 do Politických vězňů	MK	8	BHS	12	143,8%	6	68,8%	12	4	1	2	3	1	2	4	1	2
229	Politických vězňů	Mariánská do 28. října	MK	0	ZS	1	ZÁK	0	NO	1	0	0	0	0	0	0	0	0	0
230	Mariánská	Politických vězňů do Legionářů	MK	14	ZS	15	107,1%	14	96,4%	15	11	2	1	11	2	2	11	2	2
231	Legionářů	Mariánská do Komenského	MK	6	ZS	11	175,0%	8	136,1%	11	4	2	4	4	1	2	6	1	3
232	Legionářů	Komenského do Ant. Dvořáka	MK	8	ZS	3	37,5%	1	12,5%	3	1	0	2	0	0	1	0	0	0
233	bezejmenná	Legionářů do Ant. Dvořáka	MK	16	ZS	33	206,3%	23	142,7%	33	14	5	6	14	5	5	15	5	2
234	Ant. Dvořáka	Legionářů do Politických vězňů	MK	0	ZS	0	NO	1	NO	0	0	0	1	0	0	1	0	0	1
235	Legionářů	Ant. Dvořáka do třída Osvobození	MK	47	ZS	18	38,3%	25	52,8%	18	9	9	11	9	9	8	10	7	4
236	bezejmenná	Ant. Dvořáka do Tylova	MK	18	ZS	15	83,3%	20	113,0%	15	5	3	16	6	3	14	8	3	5
238	bezejmenná	Politických vězňů 39 do slepá	MK	5	BHS	15	300,0%	7	136,7%	15	7	0	1	5	0	1	7	0	0
239	bezejmenná	28. října 35 do slepá	MK	8	BHS	11	137,5%	4	54,2%	11	4	0	0	4	0	1	5	0	0
240	28. října	Politických vězňů do 28. října 35	MK	26	BHS	26	100,0%	18	69,9%	26	12	3	3	14	3	5	15	2	1
241	28. října	28. října 35 do 28. října 32	MK	10	BHS	12	115,0%	9	90,0%	12	4	4	2	4	4	3	6	3	0
242	bezejmenná	28. října 8 do slepá	MK	23	BHS	9	37,0%	14	60,1%	9	4	11	1	4	11	1	5	5	1
243	28. října	28. října 28 do 28. října 31	MK	11	BHS	13	118,2%	8	75,8%	13	5	1	3	4	1	4	6	1	2
244	28. října	Březohorská do Edvarda Beneše	MK	17	BHS	20	117,6%	13	74,5%	20	7	5	5	6	4	3	4	3	3
301	Čechovská	Čechovská 111 do Čechovská 123	MK	27	ČP	27	100,0%	18	67,3%	27	12	5	1	12	5	1	14	5	2
302	bezejmenná	Čechovská 123 do Čechovská 118	MK	31	ČP	41	130,6%	25	79,6%	41	17	4	3	17	5	5	18	3	4
303	Čechovská	Sportovní do Čechovská 118	MK	27	ČP	29	105,6%	18	65,4%	29	15	1	4	14	1	3	15	1	2

ID	Název ulice	spojeno OD DO	TYP	SUM PS	ZSJ	OA NOC	OBS NOC	OA DEN	OBS DEN	NOC R	DO R	DO A	DO N	PO R	PO A	PO N	OD R	OD A	OD N
304	Sportovní	Čechovská do Sportovní 127	MK	9	ČP	13	138,9%	8	88,9%	13	4	3	3	4	3	3	4	3	1
305	Sportovní	Sportovní 108 do Sportovní 109	MK	62	ČP	74	118,5%	41	66,7%	74	33	3	6	31	3	9	33	3	5
306	Sportovní	Sportovní 108 do Sportovní 107	MK	8	ČP	12	143,8%	8	102,1%	12	7	1	2	6	1	3	6	1	1
307	Sportovní	Sportovní 107 do slepá	MK	29	ČP	32	110,3%	17	59,8%	32	16	1	1	14	2	1	16	2	1
308	Sportovní	Sportovní 107 do Školní	OST	0	ČP	14	ZÁK	7	ZÁK	14	6	1	2	5	1	2	5	1	1
309	Školní	Školní 77 do Školní 79	OST	37	ČP	36	97,3%	30	79,7%	36	25	5	3	23	5	2	21	5	1
310	bezejmenná	Školní 79 do slepá	OST	43	ČP	18	40,7%	28	64,7%	18	13	14	3	11	14	3	12	13	3
312	Školní	Sportovní do Školní 73	OST	47	ČP	9	19,1%	22	45,7%	9	1	11	8	1	11	13	2	7	12
313	bezejmenná	Školní 124 do slepá	OST	24	ČP	25	104,2%	15	60,4%	25	14	0	2	13	0	2	14	0	0
314	bezejmenná	Čechovská do Školní	OST	15	ČP	14	90,0%	7	45,6%	14	8	0	1	6	0	1	5	0	0
315	Čechovská	Budovatelů do Čechovská 118	MK	4	ČP	4	100,0%	1	29,2%	4	1	1	0	1	1	0	1	1	1
316	Budovatelů	Čechovská do Budovatelů 135	OST	42	ČP	39	92,9%	30	70,2%	39	22	4	3	25	4	3	24	3	1
317	Budovatelů	Seifertova do Budovatelů 135	OST	41	ČP	53	128,0%	41	100,0%	53	25	7	9	26	7	9	29	6	6
318	bezejmenná	Čechovská 111 do slepá	OST	19	ČP	38	197,4%	9	48,2%	38	7	2	0	7	2	1	7	2	1
401	bezejmenná	S. K. Neumanna do Seifertova	MK	10	BHJ	14	140,0%	13	126,7%	14	10	1	3	9	1	3	10	1	3
402	bezejmenná	S. K. Neumanna 207 do slepá	OST	30	BHJ	2	6,7%	33	111,1%	2	0	30	6	0	29	3	0	28	5
404	bezejmenná	Gen. Kholla 207 do slepá	MK	11	BHJ	15	136,4%	11	95,5%	15	9	0	2	8	0	2	9	0	2
405	Gen. Kholla	S. K. Neumanna do Gen. Kholla 230	MK	0	BHJ	2	ZÁK	0	NO	2	1	0	0	1	0	0	0	0	0
406	Gen. Kholla	Ostravská do Gen. Kholla 231	MK	10	BHJ	10	100,0%	6	61,7%	10	5	1	1	6	1	1	6	1	0
407	bezejmenná	Gen. Kholla 190 do Gen. Kholla 192	MK	31	BHJ	37	119,4%	21	68,8%	37	20	1	3	17	1	3	18	1	1
408	bezejmenná	Gen. Kholla 190 do Gen. Kholla 190	MK	9	BHJ	17	188,9%	11	122,2%	17	11	0	0	10	0	2	10	0	0
409	Gen. Kholla	Ostravská do Gen. Kholla 203	MK	11	BHJ	10	90,9%	6	50,0%	10	6	0	1	5	0	1	5	0	1
412	bezejmenná	Gen. Kholla 188 do slepá	MK	13	BHJ	17	130,8%	11	82,1%	17	10	1	1	10	1	2	9	1	1
413	Žežická	Gen. Kholla do Žežická 189	MK	5	BHJ	5	90,0%	2	33,3%	5	1	0	2	1	0	1	1	0	1
414	bezejmenná	gen. Kholla 189 do gen. Kholla 189	MK	12	BHJ	12	95,8%	8	66,7%	12	4	3	1	5	2	0	6	3	1
415	bezejmenná	gen. Kholla 202 do gen. Kholla 189	MK	3	BHJ	8	250,0%	1	44,4%	8	1	1	0	0	1	0	1	1	0
416	bezejmenná	Žežická do Žežická 189	MK	0	BHJ	5	ZÁK	1	NO	5	1	0	0	1	0	0	1	0	0
418	bezejmenná	Žežická do Karla Kryla	MK	8	BHJ	0	0,0%	0	2,1%	0	0	0	1	0	0	0	0	0	0
419	bezejmenná P	Karla Kryla do Karla Kryla	MK	44	BHJ	43	97,7%	31	70,1%	43	28	2	3	26	2	3	28	1	2
422	bezejmenná	Pod Čertovým pahorkem 262 do slepá	MK	10	BHJ	8	75,0%	5	51,7%	8	4	0	1	6	0	1	5	0	0
423	Pod Čertovým pahorkem	Boční do Pod Čertovým pahorkem 464	MK	6	BHJ	8	125,0%	4	61,1%	8	4	0	1	3	0	1	4	0	0
424	bezejmenná P	Pod Čertovým pahorkem 463 do 463	MK	29	BHJ	25	86,2%	18	60,3%	25	12	4	2	13	4	1	14	3	0
426	Pod Čertovým pahorkem	Žežická do Boční	MK	8	BHJ	6	68,8%	6	72,9%	6	4	1	1	4	1	1	4	1	2
429	Boční	Pod Čertovým pahorkem do slepá	MK	5	BHJ	24	480,0%	16	316,7%	24	13	2	2	12	3	2	12	3	1
430	Pod Čertovým pahorkem	Svazácká do Pod Čertovým pahorkem 262	MK	0	BHJ	5	ZÁK	4	ZÁK	5	2	2	1	3	2	0	3	2	1
431	Příčná	Pod Čertovým pahorkem do slepá	MK	14	BHJ	18	128,6%	7	51,2%	18	6	0	1	7	0	2	7	0	0
432	Šikmá	Pod Čertovým pahorkem do slepá	MK	19	BHJ	27	139,5%	18	94,7%	27	16	2	1	17	1	0	16	2	1
434	bezejmenná	Pod Čertovým pahorkem 483 do slepá	MK	8	BHJ	1	12,5%	2	27,1%	1	1	1	1	1	1	0	1	1	0
435	Pod Čertovým pahorkem	Žežická do Pod Čertovým pahorkem 485	MK	11	BHJ	11	95,5%	11	100,0%	11	6	3	4	7	3	1	7	3	1
436	bezejmenná	Pod Čertovým pahorkem 485 do slepá	MK	9	BHJ	6	66,7%	3	29,6%	6	3	0	0	3	0	0	3	0	1
437	Bezejmenná (kotelna)	Bezejmenná (kotelna) do Bezejmenná (kotelna)	MK	0	BHJ	0	NO	2	ZÁK	0	0	1	2	0	1	3	0	1	0
438	Bezejmenná	Žežická do Bezejmenná (kotelna)	MK	0	BHJ	1	NO	5	ZÁK	1	1	1	5	1	1	2	1	1	4
439	Bezejmenná	Žežická do Bezejmenná (kotelna)	MK	9	BHJ	0	0,0%	5	51,9%	0	0	3	5	0	3	2	0	1	2



ID	Název ulice	spojeno OD DO	TYP	SUM PS	ZSJ	OA NOC	OBS NOC	OA DEN	OBS DEN	NOC R	DO R	DO A	DO N	PO R	PO A	PO N	OD R	OD A	OD N
442	bezejmenná	Pod Čertovým pahorkem 485 do slepá	MK	30	ČP	16	53,3%	9	30,6%	16	9	0	0	10	0	0	9	0	0
443	bezejmenná	Pod Čertovým pahorkem (garáže) do slepá	MK	11	ČP	2	18,2%	1	9,1%	2	1	0	0	1	0	0	1	0	0
445	bezejmenná	Pod Čertovým pahorkem 471 do 473	MK	0	ČP	11	ZÁK	4	ZÁK	11	3	0	1	3	0	1	5	0	0
446	Pod Čertovým pahorkem	Pod Čertovým pahorkem 476 do 474	MK	14	BHJ	14	96,4%	11	81,0%	14	9	1	1	9	1	1	11	1	2
447	Pod Čertovým pahorkem	Příčná do Mládežnická	MK	3	BHJ	5	166,7%	4	116,7%	5	3	0	1	3	0	1	4	0	0
449	Mládežnická	Pod Čertovým pahorkem do Mládežnická 469	OST	0	ČP	5	ZÁK	2	ZÁK	5	2	0	0	2	0	0	3	0	1
450	bezejmenná	Mládežnická do Svazácká	OST	0	ČP	0	NO	1	NO	0	0	0	1	0	0	1	0	0	0
451	Svazácká	Pod Čertovým pahorkem do slepá	OST	0	BHJ	5	ZÁK	1	ZÁK	5	1	0	1	1	0	1	1	0	0
452	Čechovská	Seifertova do Čechovská 111	OST	12	BHJ	15	120,8%	11	91,7%	15	8	1	2	8	1	2	12	0	2
453	Seifertova (vjezdy)	Seifertova 136 do Seifertova 139	OST	5	BHJ	5	100,0%	7	133,3%	5	4	3	1	4	3	1	4	1	1
454	Seifertova	Čechovská do Budovatelů	OST	25	BHJ	24	94,0%	18	72,7%	24	10	4	7	8	4	8	8	4	4
501	bezejmenná	Penymarket do slepá	OST	81	BHJ	20	24,7%	53	65,8%	20	9	9	47	8	9	36	8	8	27
502	Seifertova	Budovatelů do Čechovská	OST	10	BHJ	10	100,0%	8	76,7%	10	6	0	3	6	0	3	5	0	2
503	Bezejmenná (vjezdy)	Seifertova 53 do Seifertova 54	OST	6	BHJ	1	8,3%	1	19,4%	1	0	1	1	0	1	1	0	1	1
504	bezejmenná	Seifertova 54 do Seifertova 63	OST	37	BHJ	45	120,3%	26	71,2%	45	20	1	6	24	1	4	19	1	5
505	bezejmenná	Čechovská 58 do Čechovská 60	MK	41	BHJ	38	91,5%	32	77,6%	38	18	3	22	18	3	14	10	2	8
507	Čechovská	Školní do Čechovská 58	MK	8	BHJ	0	0,0%	6	72,9%	0	0	0	6	0	0	8	0	0	4
508	P+R Čechovská	Školní do Čechovská 58	MK	82	BHJ	90	109,8%	70	85,2%	90	38	12	30	35	12	17	42	11	14
509	Školní	Čechovská do Školní 71	OST	0	ČP	1	ZÁK	1	ZÁK	1	0	0	1	0	0	1	0	0	1
510	bezejmenná	Školní do Čechovská	MK	44	ČP	59	134,1%	46	104,5%	59	36	3	5	42	3	4	42	3	2
512	Čechovská	Školní do Čechovská 125	OST	6	ČP	7	116,7%	6	94,4%	7	5	0	2	4	0	2	4	0	2
513	bezejmenná P	Čechovská 142 do slepá	OST	16	ČP	23	140,6%	16	96,9%	23	11	2	2	13	2	1	14	2	2
514	Školní	Školní 73 do Školní 71	OST	26	ČP	21	80,8%	15	57,7%	21	10	2	4	10	2	5	11	1	2
515	Školní	Čechovská do Školní 35	OST	0	BHJ	0	NO	0	NO	0	0	0	1	0	0	0	0	0	0
517	bezejmenná	Seifertova do Školní	MK	18	BHJ	0	0,0%	26	142,6%	0	0	8	17	0	8	18	0	6	21
518	P Albert	Seifertova do slepá	MK	19	BHJ	3	13,2%	21	109,6%	3	2	6	16	2	5	10	2	5	18
520	Edvarda Beneše	Seifertova do Legionářů	MK	12	BHJ	6	50,0%	8	63,9%	6	3	4	1	3	4	1	2	3	3
522	Erbenova	Edvarda Beneše do Erbenova 335	MK	2	BHJ	3	125,0%	1	25,0%	3	1	0	0	1	0	0	1	0	0
523	bezejmenná	Erbenova 334 do slepá	OST	14	BHJ	17	121,4%	12	86,9%	17	11	0	1	11	0	1	14	0	0
524	Erbenova	Erbenova 333 do Erbenova 334	MK	3	BHJ	4	116,7%	3	105,6%	4	3	0	1	3	0	1	3	0	1
525	Erbenova	Bratří Čapků do Erbenova 333	MK	15	BHJ	18	120,0%	13	88,9%	18	5	2	6	5	2	7	6	2	7
603	Obránců míru	Politických vězňů do 28. října	MK	36	BHS	41	113,9%	29	79,2%	41	22	3	2	22	4	3	26	4	2
604	Ve Dvoře	28.října do Ve Dvoře 58	MK	119	BHS	119	99,6%	102	85,4%	119	72	25	9	68	27	8	69	24	4
605	bezejmenná	Ve Dvoře 58 do Edvarda Beneše	MK	15	BHS	13	83,3%	8	54,4%	13	7	1	0	7	1	0	8	1	2
606	Edvarda Beneše	28. října do Edvarda Beneše 54	MK	6	BHS	6	100,0%	5	86,1%	6	4	2	0	4	2	0	3	2	1
607	bezejmenná	28. října do Edvarda Beneše	MK	0	BHS	0	NO	1	ZÁK	0	0	0	1	0	0	1	0	0	0
608	Edvarda Beneše	Edvarda Beneše 52 do Edvarda Beneše 54	MK	13	BHS	13	100,0%	11	87,2%	13	6	4	4	6	4	3	7	3	0
609	bezejmenná	Edvarda Beneše do Ve Dvoře	MK	39	BHS	40	101,3%	32	82,9%	40	22	9	5	20	9	3	22	8	2
610	Ve Dvoře	Ve Dvoře 59 do Ve Dvoře 64	MK	9	BHS	9	100,0%	8	92,6%	9	6	3	1	6	3	0	6	3	1
611	bezejmenná	Ve Dvoře 65 do Ve Dvoře 69	MK	27	BHS	31	113,0%	25	93,8%	31	18	4	4	18	4	4	21	3	3
613	bezejmenná	Ve Dvoře 59 do Ve Dvoře 60	MK	8	BHS	9	106,3%	8	100,0%	9	5	2	2	6	2	1	6	2	1
614	bezejmenná	Ve Dvoře 60 do Edvarda Beneše	OST	14	BHS	11	78,6%	6	45,2%	11	6	0	0	7	0	0	6	0	1
615	Edvarda Beneše	Edvarda Beneše 50 do Edvarda Beneše 51	MK	12	BHS	12	100,0%	11	90,3%	12	7	3	2	6	3	3	8	3	1

ID	Název ulice	spojeno OD DO	TYP	SUM PS	ZSJ	OA NOC	OBS NOC	OA DEN	OBS DEN	NOC R	DO R	DO A	DO N	PO R	PO A	PO N	OD R	OD A	OD N
616	Edvarda Beneše	Politických vězňů do Edvarda Beneše 50	MK	3	BHS	3	100,0%	3	88,9%	3	1	1	2	1	1	2	2	1	0
617	bezejmenná	Edvarda Beneše do Politických vězňů	MK	8	BHS	11	137,5%	7	87,5%	11	5	2	1	5	2	1	5	2	1
619	bezejmenná	Politických vězňů 41 do Politických vězňů 42	MK	0	BHS	8	ZÁK	3	ZÁK	8	3	0	0	4	0	0	3	0	0
620	bezejmenná	Politických vězňů do Divadlo A. Dvořáka sever	MK	17	ZS	8	44,1%	20	116,7%	8	6	11	2	7	13	4	7	8	4
621	bezejmenná	Politických vězňů do divadlo A. Dvořáka jih	MK	0	ZS	2	ZÁK	2	ZÁK	2	2	0	0	2	0	0	2	0	0
622	Tylova	Politických vězňů do Tylova 393	MK	11	ZS	15	136,4%	13	116,7%	15	10	2	2	10	2	1	9	3	2
624	bezejmenná	Politických vězňů do Politických vězňů 399	MK	38	ZS	41	106,6%	32	83,8%	41	19	6	5	19	6	8	25	4	5
626	bezejmenná	třída Osvobození do poliklinika	MK	7	ZS	10	142,9%	9	121,4%	10	4	3	3	3	3	2	3	3	3
627	bezejmenná	poliklinika do Třída Osvobození 385	MK	11	ZS	13	118,2%	11	95,5%	13	9	2	1	6	2	1	10	1	1
628	bezejmenná	Politických vězňů 379 do slepá	MK	32	ZS	37	114,1%	20	60,9%	37	15	0	4	15	0	4	21	0	1
631	bezejmenná	Edvarda Beneše 49 do slepá	OST	4	BHS	2	50,0%	1	25,0%	2	1	0	0	1	0	0	1	0	0
701	P státní archiv	Legionářů do Edvarda Beneše	MK	32	ZS	35	107,8%	23	72,4%	35	16	4	6	14	4	5	15	4	3
702	Legionářů	Edvarda Beneše do Legionářů (malá hala)	MK	13	ZS	10	76,9%	8	60,3%	10	4	2	2	4	2	3	4	2	4
703	P malá hala	Legionářů do slepá	MK	16	ZS	7	40,6%	15	93,8%	7	0	8	3	2	7	8	3	4	13
704	Legionářů	Legionářů (velká hala) do Legionářů (velká hala)	MK	12	ZS	6	50,0%	10	81,9%	6	3	4	2	4	4	3	4	4	3
705	bezejmenná	Legionářů 340 do Legionářů 377	MK	24	ZS	31	129,2%	16	66,0%	31	13	1	2	13	1	4	14	1	1
706	P zimní stadion	Legionářů do slepá	MK	42	ZS	30	70,2%	32	77,0%	30	19	10	3	20	11	3	20	9	4
707	Legionářů	třída Osvobození do Legionářů 377	MK	32	ZS	27	84,4%	19	59,4%	27	10	5	4	12	5	3	14	4	2
708	P aquapark	Legionářů do slepá	MK	100	ZS	24	24,0%	53	52,8%	24	15	26	9	15	28	14	15	24	16
709	třída Osvobození	Legionářů do Tylova	MK	0	ZS	1	ZÁK	1	ZÁK	1	1	0	0	1	0	0	1	0	0
710	Tylova	třída Osvobození do Tylova 393	MK	21	ZS	22	102,4%	17	81,7%	22	11	4	6	9	4	3	10	4	3
711	bezejmenná	třída Osvobození 367 do třída Osvobození 371	MK	27	ZS	21	77,8%	7	25,3%	21	7	0	1	7	0	1	7	0	0
712	bezejmenná	třída Osvobození 363 do náměstí Fráni Kučery	MK	43	ZS	59	137,2%	35	81,4%	59	30	2	4	31	1	2	32	2	2
713	náměstí Fráni Kučery	náměstí Fráni Kučery 352 do náměstí Fráni Kučery 354	MK	15	ZS	18	116,7%	14	90,0%	18	9	1	4	11	1	3	11	1	2
714	bezejmenná	náměstí Fráni Kučery 352 do slepá	MK	14	ZS	18	125,0%	12	83,3%	18	11	0	0	11	0	1	12	0	2
715	náměstí Fráni Kučery	Edvarda Beneše do náměstí Fráni Kučery 353	MK	22	ZS	23	104,5%	20	91,7%	23	14	4	4	12	4	6	15	4	1
716	Edvarda Beneše	třída Osvobození do Bratří Čapků	MK	3	BHJ	5	150,0%	5	150,0%	5	1	1	5	1	1	3	1	1	2
717	bezejmenná	Bratří Čapků 324 do Bratří Čapků 324	OST	8	BHJ	8	93,8%	6	68,8%	8	4	1	0	5	1	1	5	1	1
718	bezejmenná	Bratří Čapků do K. H. Máchy	MK	45	BHJ	77	170,0%	55	123,0%	77	42	10	4	41	11	3	47	8	3
719	Bratří Čapků	Erbenova do Edvarda Beneše	MK	25	BHJ	25	98,0%	24	94,7%	25	13	7	4	13	7	5	15	6	4
801	bezejmenná	Politických vězňů 301 do Politických vězňů 313	MK	60	BHJ	72	120,0%	60	99,7%	72	43	11	5	45	13	5	43	12	5
802	náměstí 17. listopadu	Politických vězňů do třída Osvobození	MK	25	BHJ	20	78,0%	12	48,0%	20	3	1	5	3	1	12	3	1	9
803	náměstí 17. listopadu	Politických vězňů do K. H. Máchy	MK	77	BHJ	80	103,2%	54	69,5%	80	27	8	19	25	8	21	27	6	22
804	Politických vězňů	náměstí 17. listopadu do Kutnohorská	MK	0	BHJ	0	NO	0	NO	0	0	0	1	0	0	0	0	0	1
805	bezejmenná	Politických vězňů 281 do Bož. Němcové	MK	8	BHJ	12	150,0%	8	93,8%	12	5	3	0	6	2	0	7	1	0
806	Bož. Němcové	S. K. Neumanna do Bož. Němcové 252	MK	26	BHJ	26	98,1%	23	86,5%	26	17	3	3	18	2	3	18	3	3
807	bezejmenná	Bož. Němcové 281 do Bož. Němcové 250	MK	10	BHJ	13	130,0%	6	58,3%	13	4	1	3	4	1	1	6	1	0
808	bezejmenná	Bož. Němcové 281 do Bož. Němcové 285	MK	17	BHJ	0	0,0%	0	2,0%	0	0	0	1	0	0	1	0	0	0
809	Bož. Němcové	Bož. Němcové 282 do Bož. Němcové 285	MK	15	BHJ	20	130,0%	18	117,8%	20	11	5	2	12	5	3	13	5	0
810	bezejmenná	Bož. Němcové 290 do Bož. Němcové 292	MK	15	BHJ	19	126,7%	19	125,6%	19	15	3	2	15	3	2	16	2	1
811	bezejmenná	Bož. Němcové 293 do Bož. Němcové 293	MK	4	BHJ	6	137,5%	2	54,2%	6	3	0	1	2	0	1	1	0	0
813	bezejmenná	Bož. Němcové 236 do slepá	OST	12	BHJ	15	120,8%	12	98,6%	15	9	2	1	9	2	2	9	1	2
814	Bož. Němcové	Bož. Němcové 242 do Bož. Němcové 242	MK	18	BHJ	19	102,8%	17	95,4%	19	9	3	6	9	4	5	10	4	4



ID	Název ulice	spojeno OD DO	TYP	SUM PS	ZSJ	OA NOC	OBS NOC	OA DEN	OBS DEN	NOC R	DO R	DO A	DO N	PO R	PO A	PO N	OD R	OD A	OD N
815	bezejmenná	Bož. Němcové 290 do Bož. Němcové 290	MK	3	BHJ	1	33,3%	2	77,8%	1	1	2	0	1	1	1	1	1	0
816	Bož. Němcové	S. K. Neumanna do Bož. Němcové 290	MK	15	BHJ	23	153,3%	17	113,3%	23	9	5	4	8	5	4	8	5	5
817	Bratří Čapků	S. K. Neumanna do Bratří Čapků 243	MK	18	BHJ	23	127,8%	21	117,6%	23	12	3	5	13	4	6	14	4	3
818	bezejmenná	Bratří Čapků 241 do Bratří Čapků 243	MK	14	BHJ	18	128,6%	14	101,2%	18	11	0	4	10	0	4	11	0	5
819	Bratří Čapků	Bratří Čapků 241 do Bratří Čapků 239	MK	16	BHJ	16	100,0%	16	96,9%	16	10	2	5	10	2	5	11	2	3
820	bezejmenná	Bratří Čapků 239 do jídelna	MK	7	BHJ	2	21,4%	2	26,2%	2	0	2	1	0	2	1	0	1	1
821	bezejmenná	Bratří Čapků ZŠ do slepá	MK	14	BHJ	5	32,1%	9	64,3%	5	1	8	2	1	9	2	1	6	1
822	Bratří Čapků	Prof. Skupy do Bratří Čapků 239	MK	7	BHJ	7	100,0%	7	95,2%	7	3	1	3	4	1	3	5	1	2
824	Bratří Čapků	Prof. Skupy do K. H. Máchy	MK	24	BHJ	23	95,8%	22	91,0%	23	16	5	2	14	5	3	16	4	2
825	K. H. Máchy	Bratří Čapků do Bož. Němcové	MK	8	BHJ	12	143,8%	10	120,8%	12	7	0	4	6	0	3	8	0	3
826	Bož. Němcové	Prof. Skupy do K. H. Máchy	MK	12	BHJ	16	133,3%	13	111,1%	16	9	3	2	9	3	2	10	1	4
828	třída Osvobození	náměstí 17. listopadu do Edvarda Beneše	MK	53	BHJ	53	100,0%	30	56,9%	53	9	4	16	9	5	20	14	4	11

Kde:

P = parkoviště / plocha

OA = osobní automobil

OBS = obsazenost

R = rezident

A = abonent + zaměstnanec

N = návštěvník

DO = dopoledne

PO = poledne

OD = odpoledne