

Analýza a projekt organizace dopravy v klidu pro rozvoj parkovacího systému v Příbrami - předrealizační příprava

Část díla:

Zjednodušený analytický podklad

Zadavatel: Město Příbram
Tyršova 108
261 01 Příbram I.

Zhotovitel: M.O.Z. Consult s.r.o.
Radimova 2342/36
169 00 Praha 6
IČO: 266 86 503

M.O.Z. Consult s.r.o.
Květen – červen 2020

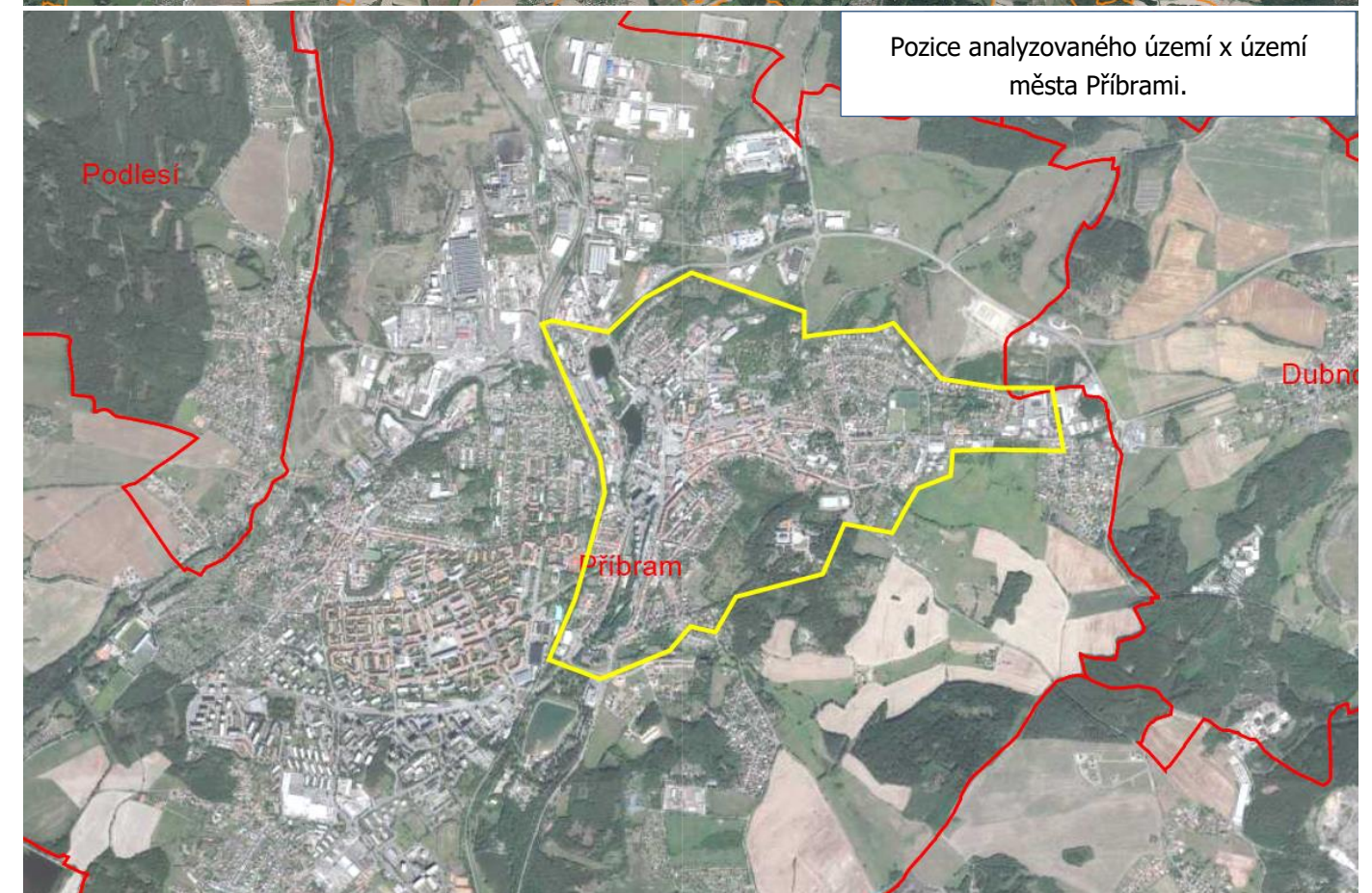
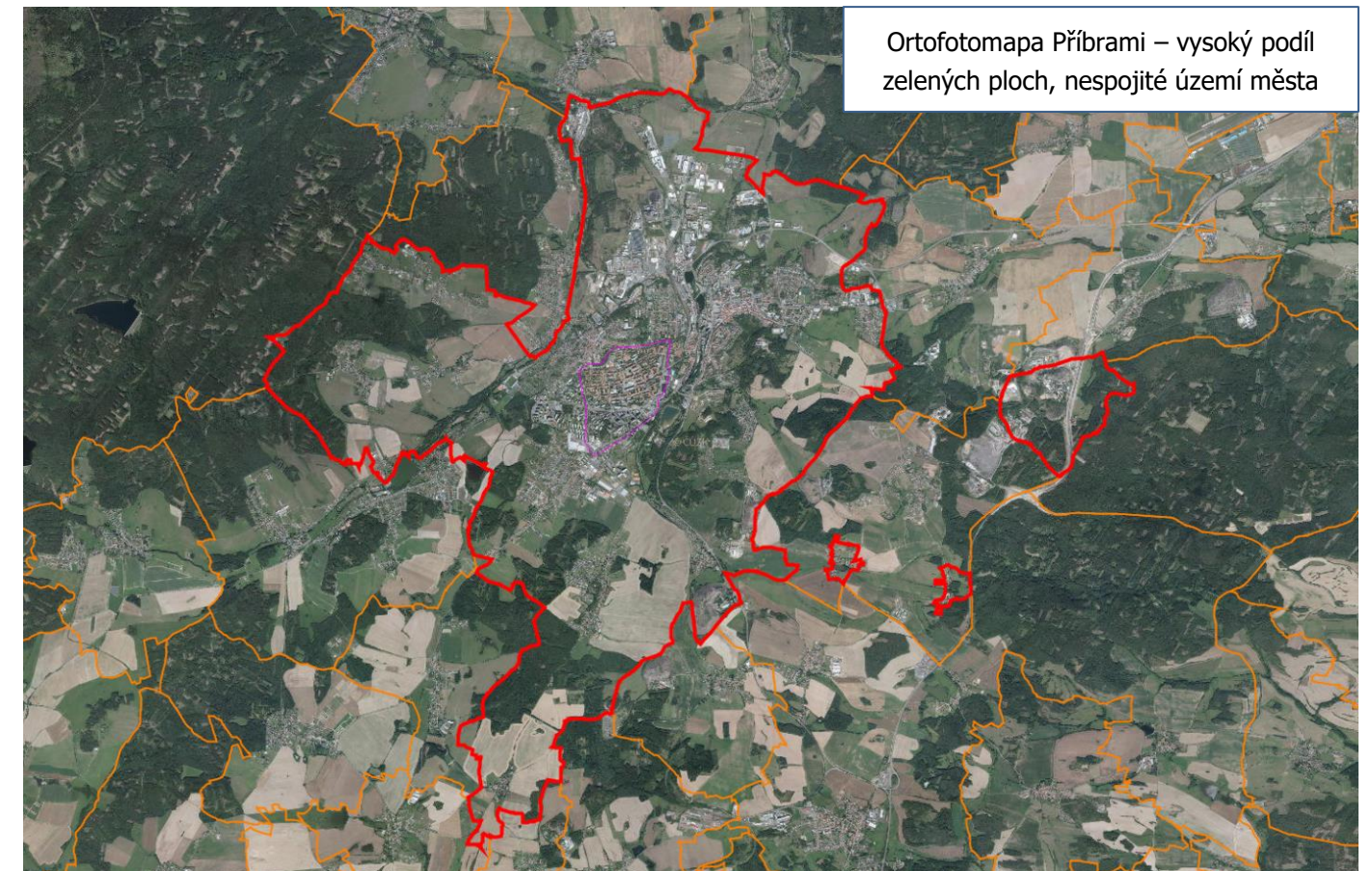
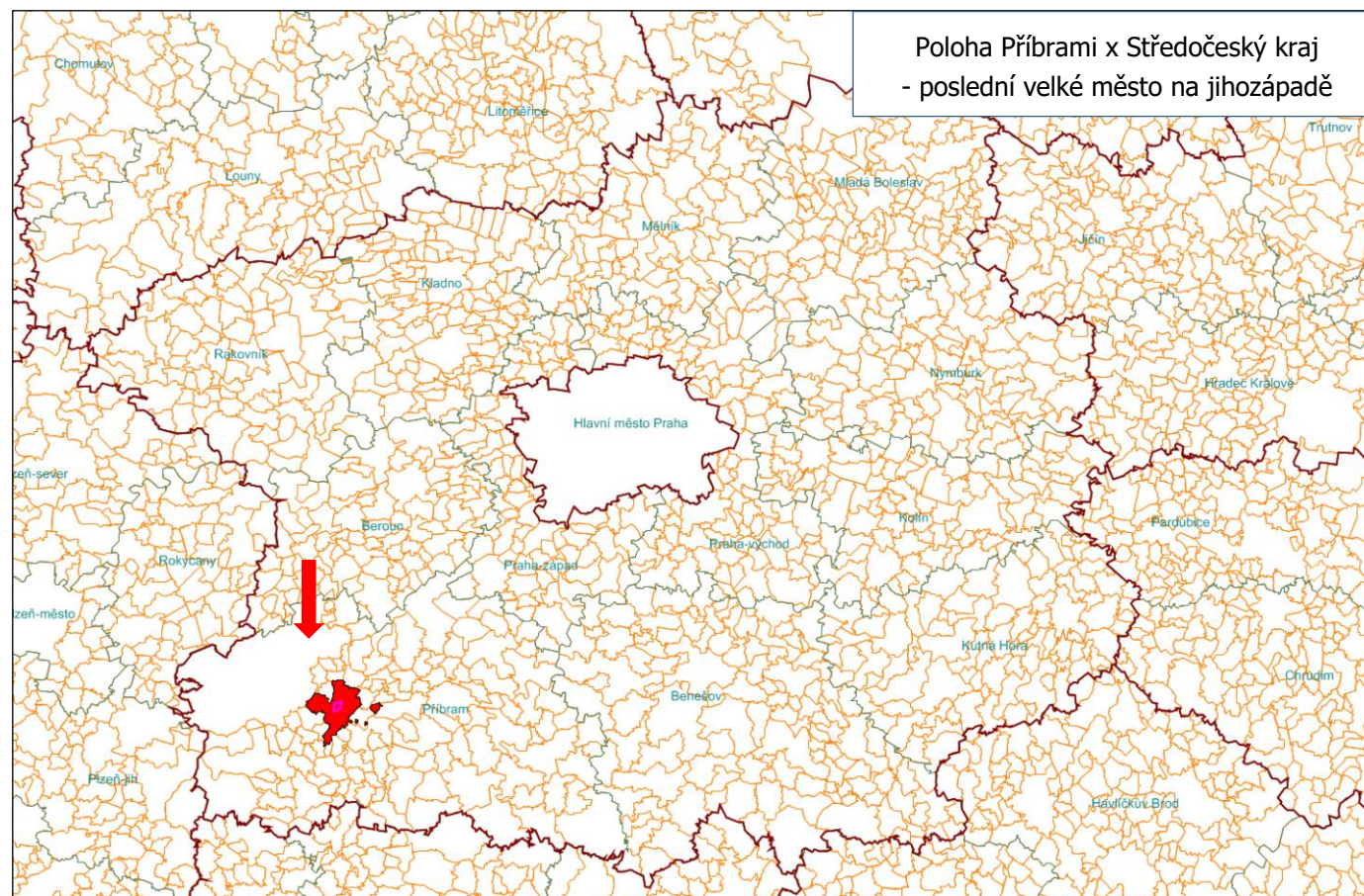
1. Úvod

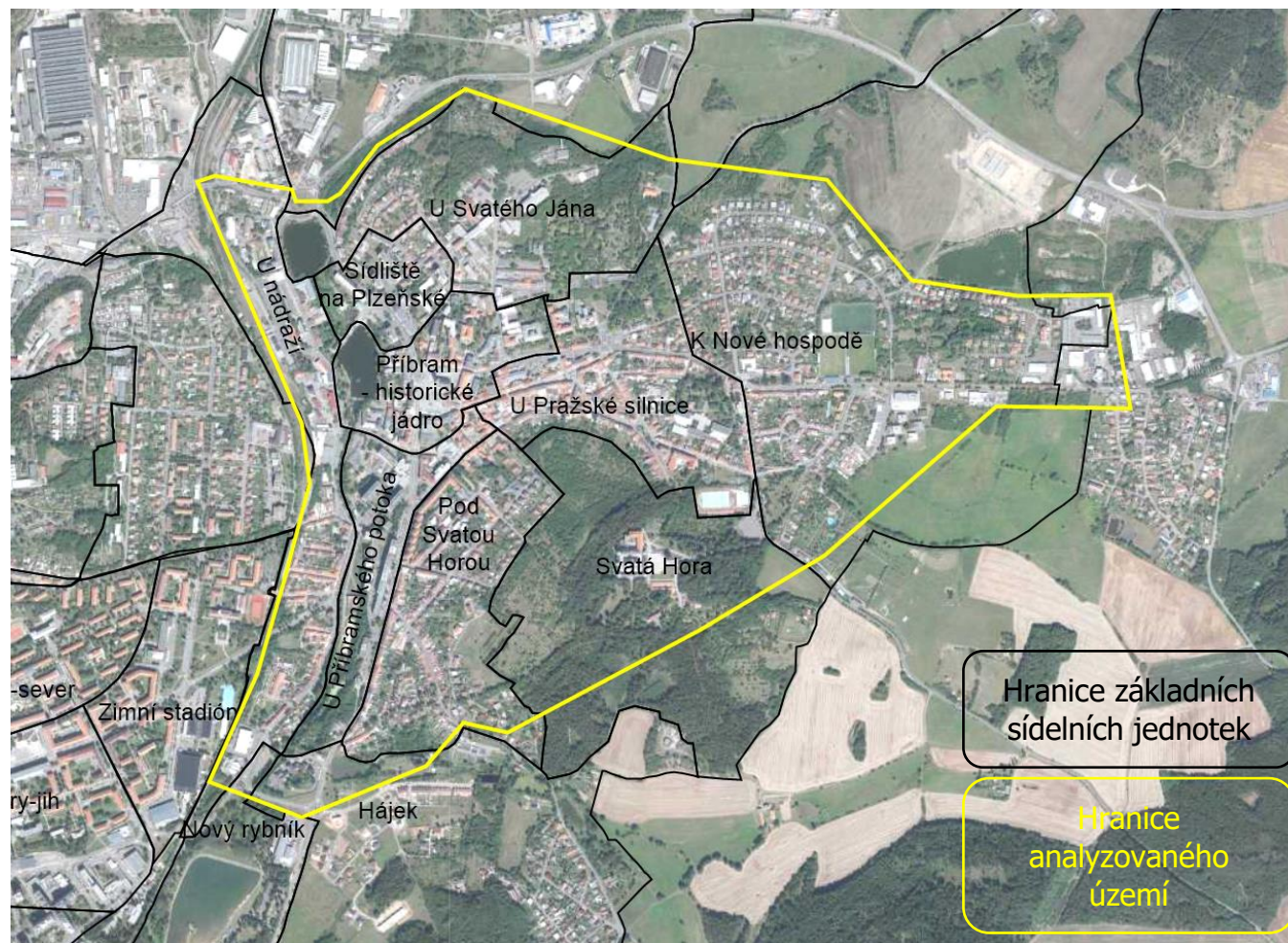
Město Příbram je pro většinu obyvatel ČR spojeno s hornictvím – těžbou uranu a rud. Tuto činnost nyní připomíná muzeum hornictví avšak zejména rozsáhlé haldy v okolí Příbrami. Nyní v Příbrami sídlí již jen Správa uranových ložisek, klíčové oddělení koncernu Diamo, s. p., pokračovatele ČSÚP. Původní monotematicky orientované zaměření se podařilo diverzifikovat a tak je Příbram sídlem vícero výrobních závodů, díky kterým se daří udržet solidní úroveň města.

To, že celý region úspěšně funguje, se odráží i v rostoucí úrovni života celého města. Z našeho pohledu možná až moc. Roste počet osobních automobilů a lidé mnohem častěji volí i ke krátkým cestám auto místo jiných prostředků. A s rostoucím provozem automobilů tak zákonitě stoupají nároky na parkovací místa, zejména v kontextu skutečnosti stoupající pohodlnosti našeho národa. Velice důležitým prvkem je vztah Příbramska a hl. m. Prahy. Praha je v dojezdové vzdálenosti i pro každodenní dojížděku za prací a to jak vlastními osobními automobily, tak i s využitím prostředků hromadné dopravy – zejména autobusové.

Tato část se věnuje problematice parkování v centrální oblasti Příbrami – oblast A. Zde již delší dobu město provozuje parkovací systém a hodlá jej modernizovat a rozšiřovat.

1.1 Vymezení území





1.2 Bližší rozdělení území – základní sídelní jednotky

Základní vyhodnocování je provedeno na úrovni základních sídelních jednotek (ZSJ), jakožto primárních územních celků, pro které jsou k dispozici demografická a statistická data. V případě některých ZSJ je zpracováván rozsah ZSJ menší než evidovaný stav ČSÚ. Zde jsme provedli korekci dat podle informací za dílčí statistické obvody.

1.3 Časový plán projektu

Etapa projektu	Termín
Technická pasportizace území	Březen – duben 2020
Dopravní průzkumy	Březen – duben 2020
Vyhodnocení dopravních průzkumů	Duben 2020
Vyhodnocení analýzy a doporučení úprav	Duben 2020

2. Technická pasportizace území

Technická pasportizace území obsahuje soubor informací o charakteru zástavby dopravní obslužnosti a parkovacích kapacitách:

- charakteristika jednotlivých ZSJ, posouzení převládajícího funkčního využití, významné cíle pro dopravu v klidu, ...;
- popis základní užitné funkce objektů s členěním na funkce bydlení, komerce (zahrnující administrativu, komerci, školství, kulturu, sport, zdravotnictví, hotely, ...), smíšené objekty, ...;
- demografické údaje (stávající údaje, časový vývoj)
- pasportizaci parkovacích kapacit;

2.1 Charakteristika základních sídelních jednotek

Základní sídelní jednotka	Popis
U Svatého Jána	Severní část hodnoceného území. Dominantní funkční využití je areál nemocnice. V západní části pak nízkopodlažní zástavba rodinných domů v blokovém uspořádání.
U nádraží	V severní části výrobní a administrativní objekty přecházející v základní dopravní terminály nádraží ČD a autobusového nádraží. V jižní části poté nízkopodlažní zástavba zpravidla obytných domů s doplňkovou komerční funkcí.
Sídliště na Plzeňské	Z části vysokopodlažní obytná zástavba a z části nízkopodlažní obytná bloková zástavba. Částečně občanská vybavenost.
Příbram – historické jádro	Centrální oblast Příbrami. Zpravidla středněpodlažní zástavba komerčního či smíšeného charakteru. Radnice, DPS, škola, úřad práce, banky – v podstatě soustředění hlavních aktivit Příbrami.
Pod Svatou Horou	Středněpodlažní zástavba přiléhá pouze historickému jádru. Jinak je ZSJ tvořená nízkopodlažní zástavbou s výrazně převažujícím obytným charakterem, místy již rozptýlené zástavby.
Nový Rybník	Navazující území na jižní hranici hodnoceného prostoru. ZSJ zde zasahuje pouze parkovištěm Na Flusárně.
Hájek	Opětovně okrajové území. Do hodnoceného prostoru zasahuje pouze areál Silmet.
U Příbramského potoka	Pás mezi Březnickou a Milínskou ulicí. V jižní části klidová odpočinková zóna na kterou navazuje středněpodlažní obytná zástavba blokového charakteru. V severní části pak vysokopodlažní obytná zástavba doplněná o komerční a administrativní objekty.
U Pražské silnice	Středněpodlažní až nízkopodlažní bloková zástavba smíšeného charakteru. Území je součástí centrálního prostoru města a je zde vysoký podíl zejména maloobchodních jednotek. Vše doplněno o školní objekty od mateřské školy po vysokou školu. Významná parková plocha.
K Nové hospodě	Nízkopodlažní zástavba rodinných domů v blokovém či rozptýleném uspořádání. Prostor doplňují 3 fotbalová hřiště a ve východní části pak komerční aktivity.
Svatá hora	Jeden ze symbolů města – poutní místo Svata hora s bazilikou, kapli a dalšími sakrálními objekty.

Charakter jednotlivých objektů je zpracován ve společné situaci s pasportem parkovacích stání.

2.2 Dopravní obslužnost

Dopravní obslužnost města je zajištěna zejména autobusovými linkami městské a regionální dopravy. Část autobusových linek je již integrována do systému PID a je tak zajištěno rychlé spojení Příbrami a hl. m. Prahy. Vlakové spojení Příbrami a Prahy je vedeno výhradně přes Beroun a není časově konkurenceschopné. Zatímco nejrychlejší autobus je v Praze za 50 minut, vlak to nejrychleji zvládne za hodinu a 29 minut. Příbrami prochází silnice 1. třídy 18 a 66. 18 tvoří pomyslnou severní hranici a 66 jde severo jižně napříč hodnoceným územím. Územím také prochází silnice II. třídy II/118 a silnice 3. třídy III/11417 a III/11812. Zatřídění komunikací bylo převzato od správce IS užívaného oddělením silničního hospodářství MK Consult, v.o.s.. Data jsou před aktualizací ve stavu dne 20/03/2020. Zatřídění je zpracováno s ohledem na budoucí řešení dopravy v klidu s využitím §23 zákona 13/1997 o pozemních komunikacích.

2.3 Demografická data

Základní sídelní jednotka	Počet obydlených bytů 2019	Počet bytů 2019	Počet obydlených bytů 2011	Počet bytů 2011	Změna 2019-2011
U Svatého Jána	104	138	104	138	0
U nádraží	179	226	182	226	0
Sídlíště na Plzeňské	566	603	566	604	-1
Příbram – historické jádro	201	221	201	219	2
Pod Svatou Horou	571	629	576	634	-5
Nový Rybník	3	3	3	3	0
Hájek	6	8	5	8	1
U Příbramského potoka	915	941	915	941	0
U Pražské silnice	297	392	289	384	8
K Nové hospodě	513	549	513	548	1
Svatá hora	5	7	5	7	0
Celkem	3 360	3 717	3 359	3 712	6

Situace s bytovým fondem je v hodnoceném území stabilizovaná. I stabilní je údaj o 10 % neobydlených bytech.

Základní sídelní jednotka	Počet obyvatel 2019	Obyvatele SLBD 2011 - obvyklý pobyt	Obyvatele SLBD 2011 - evidovaný pobyt	Obyvatele SLBD 2001	Rozdíl 2011-2001	Rozdíl 2019-2001
U Svatého Jána	285	321	275	267	8	18
U nádraží	653	627	647	498	149	155
Sídlíště na Plzeňské	1 178	1 182	1 194	1 370	-176	-192
Příbram – historické jádro	1 978	499	1 727	405	1 322	1 573
Pod Svatou Horou	1 406	1 424	1 432	1 334	98	72
Nový Rybník	2	3	2	9	-7	-7
Hájek	16	16	16	18	-2	-2
U Příbramského potoka	2 050	1 984	2 059	2 370	-311	-320
U Pražské silnice	700	722	692	673	19	27
K Nové hospodě	1 328	1 331	1 348	1 359	-11	-31
Svatá hora	18	21	21	25	-4	-7
Celkem	9 614	8 130	9 413	8 328	1 085	1 286

Zdalo by se, že počet obyvatel roste. Zdání však klame. Zkusíme „vystěhovat“ občany hlášené k pobytu na adrese městského úřadu a výsledek je následující:

Základní sídelní jednotka	Počet obyvatel 2019	Obyvatele SLBD 2011 - obvyklý pobyt	Obyvatele SLBD 2011 - evidovaný pobyt	Obyvatele SLBD 2001	SLBD 2011-2001	Rozdíl 2019-2001
U Svatého Jána	285	321	275	267	54	18
U nádraží	653	627	647	498	129	155
Sídlíště na Plzeňské	1 178	1 182	1 194	1 370	-188	-192
Příbram – historické jádro	600	499	450	405	94	195
Pod Svatou Horou	1 406	1 424	1 432	1 334	90	72
Nový Rybník	2	3	2	9	-6	-7
Hájek	16	16	16	18	-2	-2
U Příbramského potoka	2 050	1 984	2 059	2 370	-386	-320
U Pražské silnice	700	722	692	673	49	27
K Nové hospodě	1 328	1 331	1 348	1 359	-28	-31
Svatá hora	18	21	21	25	-4	-7
Celkem	8 236	8 130	8 136	8 328	-198	-92

Korekce na občany bydlicí

Výsledek je zcela odlišný a počet obyvatel spíše stagnuje. V místech vysokopodlažní obytné zástavby počet obyvatel klesá a naopak v případě rodinných domů je stav spíše setrvalý.

Základní sídelní jednotka	Počet obydlených bytů 2019	Počet obyvatel 2019	Výměra ZSJ (ha)	Hustota osídlení obyvatel/ha	Obložnost obyvatel/byt
U Svatého Jána	104	285	33,33	8,55	2,74
U nádraží	179	653	29,24	22,33	3,65
Sídlíště na Plzeňské	566	1 178	7,95	148,18	2,08
Příbram – historické jádro	201	600	14,58	41,15	2,99
Pod Svatou Horou	571	1 406	27,15	51,79	2,46
Nový Rybník	3	2	0,92	2,18	0,67
Hájek	0	0	2,03	0,00	0,00
U Příbramského potoka	915	2 050	13,73	149,31	2,24
U Pražské silnice	297	700	26,59	26,33	2,36
K Nové hospodě	513	1 328	67,22	19,76	2,59
Svatá hora	5	18	30,71	0,59	3,60
Celkem	3 354	8 220	253,45	32,43	2,45

Korekce na občany bydlící

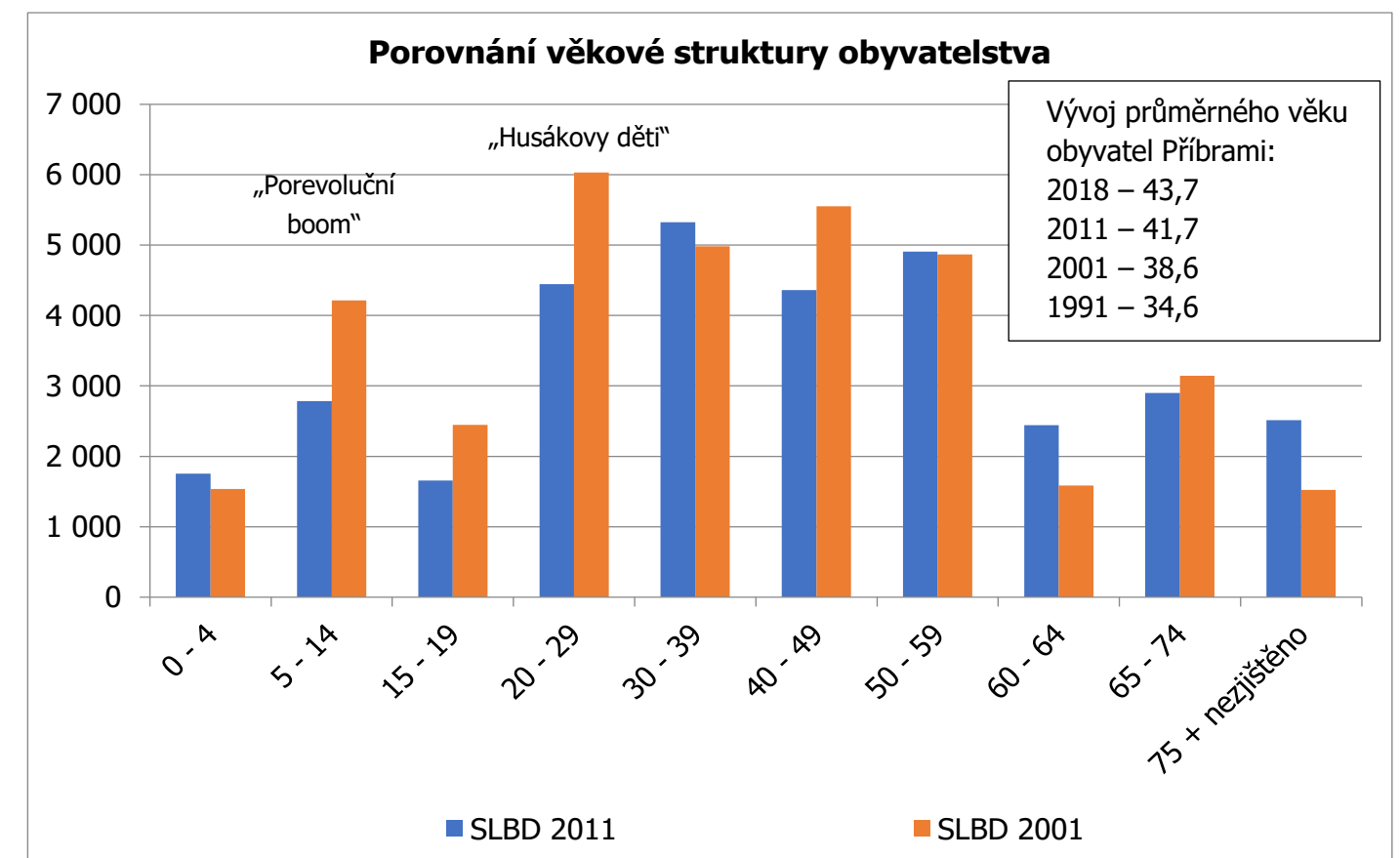
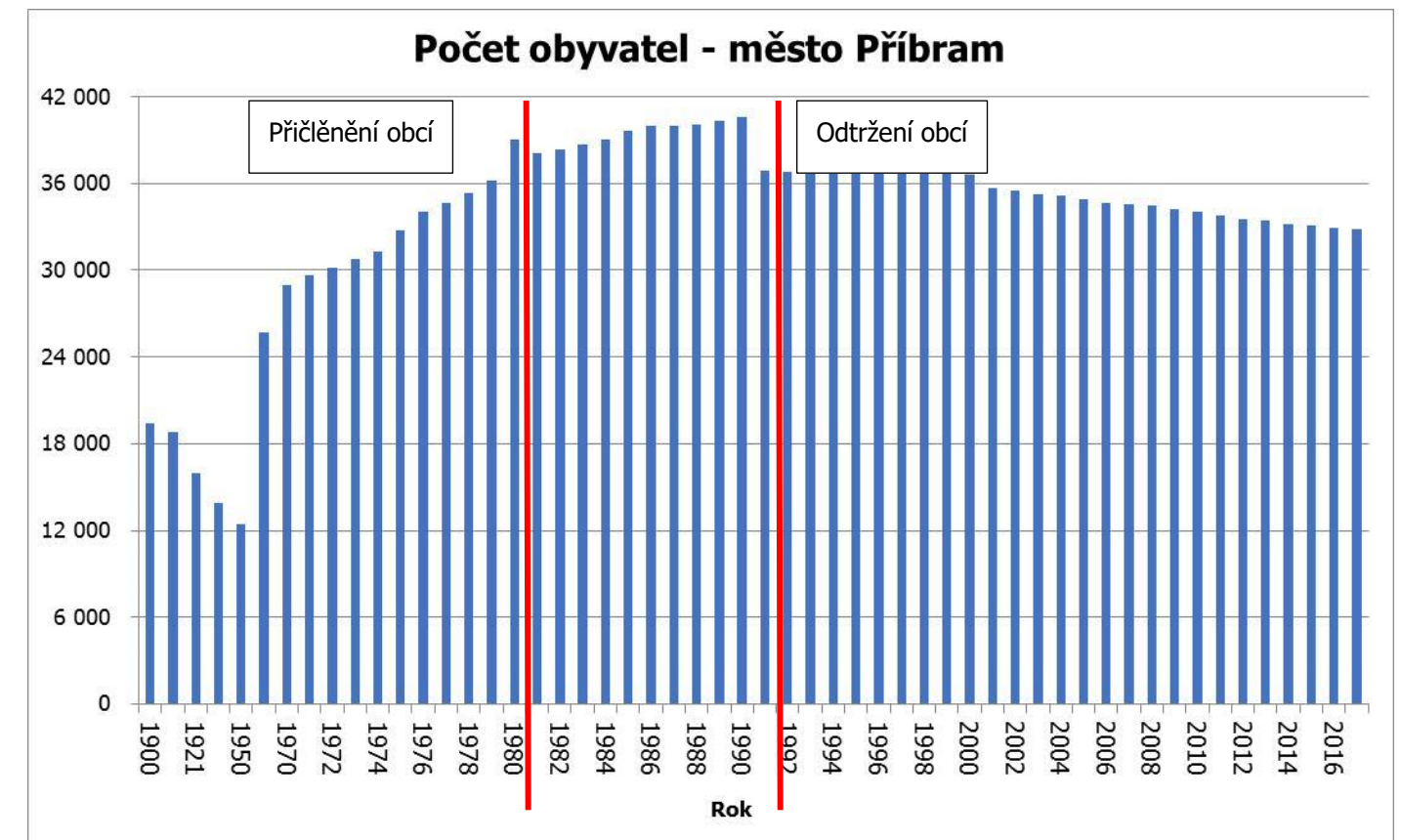
Počet obyvatel / ha				
do 50	50 – 100	100 - 150	150 - 200	nad 200

Data z českého statistického úřadu vypovídají o stávajících parametrech v hodnoceném území. Převládající vysokopodlažní zástavba se krásně identifikuje podle nižších hodnot obložnosti ale vysokých parametru hustoty osídlení. U nízkopodlažní zástavby je tomu naopak.

Průměrná obložnost je 2,45 obyvatel na bytovou jednotku a můžeme srovnat s Příbram VII, kde tento parametr nepřesáhnul hodnotu 2,07. Z původně zamýšlené vícegenerační zástavby v panelových domech je nyní převážně jednogenerační zástavba. Z pohledu bilancování vztahu mezi počtem obyvatel, bytů a parkovacích stání je to příznivá situace, protože budeme hledat pouze vztah mezi počtem bytů a počtem parkovacích míst. Hustota osídlení odpovídá charakteru území a nepřevyšuje 150 obyvatel / ha. Pro ilustraci, některé oblasti v Praze s typickou prvorepublikovou činžovní zástavbou dosahují hustoty osídlení 350 obyvatel/ha. Málokterá sídlíště přesahují hodnotu 200 obyvatel/ha.

Vývoj počtu obyvatelstva vykazuje standardní průběh téměř jakéhokoliv města v ČR. Plynulý nárůst doby plánované ekonomiky se skokově mění administrativními zásahy. Porevoluční období je typické odlivem obyvatelstva z měst na venkov – zejména do satelitní výstavby. Útlum těžební činnosti v období 1. republiky se projevil také v rasantním poklesu počtu obyvatel.

Vývoj věkové struktury se nejeví příliš pozitivně. Postupně narůstá počet občanů důchodového věku, což může v budoucnosti působit značné problémy. Bylo by žádoucí zpracovat podrobnější demografickou analýzu cílenou na zjištění věkové struktury na úrovni jednotlivých sídelních jednotek. Lze se domnívat, že věková struktura bude do jisté míry kopírovat strukturu domovního fondu a tudíž existuje riziko, že celé územní celky zestárnou najednou. To se bude projevovat poklesem potřeby vlastnictví osobních automobilů, avšak jen do okamžiku než dojde ke skokové generační obměně.



2.4 Parkovací kapacita hodnoceného území

Celková disponibilní parkovací kapacita hodnoceného území zpravidla zahrnuje:

- parkovací stání na místních komunikacích
- parkování ve vnitroblocích v členění
 - hromadné garážové kapacity
 - parkování ve vnitroblocích na volné ploše
 - individuální garáže
- hlídané placená parkoviště (jsou součástí jak místních komunikací, tak i vnitrobloků)

Součástí celkové parkovací kapacity jsou mimo PS na místních komunikacích rovněž kapacity v hromadných a individuálních garážích a na volných plochách ve vnitroblocích a komunikacích, které nejsou zatříděny jako MK (např. parkoviště soukromých subjektů). Informace o rozsahu těchto parkovacích kapacit slouží k celkové objektivě a komplexnosti hodnocení DvK. Za tímto účelem byl proveden průzkum parkovacích ploch ve vnitroblocích. Fyzické zjištění potřebných parkovacích kapacit, jejich přesnost a úplnost je limitována možností vstupu do objektů, jejich dostupností popř. ochotou ke spolupráci provozovatelů a vlastníků jednotlivých objektů. Z uvedených důvodů musel zpracovatel v některých případech parkovací kapacitu stanovit odhadem.

Seznam MK je otevřený systém, který se neustále vyvíjí a doplňuje. Proto i parkovací kapacity na MK na hodnoceném území nejsou konečné a jsou výsledkem vlastního dopravního průzkumu konzultovaného se správcem komunikací.

2.4.1 Pasport parkovacích kapacit na místních komunikacích

Při zpracování pasportu zpracovatel vesměs respektoval stávající platné dopravní značení, zákon 361/2000 Sb. o provozu na pozemních komunikacích ve znění pozdějších předpisů a vyhlášku ministerstva dopravy č. 294/2015, kterou se provádí zákon 361/2000 ...

Při stanovení velikosti parkovacích stání zpracovatel zpravidla respektuje rozměry stanovené ČSN 73 6056 a to v jejím původním znění. Při zpracování aktualizace pasportu byly v maximální možné míře použity ustanovení novelizované ČSN 73 6110 – Projektování místních komunikací. Novelizace z roku 2005 umožňuje použít odlišné hodnoty pro šířkové profily komunikací, umožňuje realizovat „výhybny“ a „obratistě“ a to vše s cílem dosáhnout optimálního využití disponibilního prostoru. Pro vlastní aplikaci této ČSN na hodnocené území by bylo vhodné doplnit stávající systém o dopravní značení, které by precizovalo použití nových prvků.

Současně při posuzování jednotlivých komunikací zpracovatel posuzuje jejich dopravní zatížení a umístění v prostoru. V případě dopravně významných komunikací s vysokými intenzitami provozu a průměrnými rychlostmi jedoucích vozidel na hranicích příslušných zákonných limitů, je parkovací kapacita posuzována striktně podle zákona a norem. Oproti tomu v případě komunikací, které plní obslužnou funkci uvnitř zastavěného území a kde by v budoucnu mělo být dosaženo i zklidnění dopravních toků jsou využívané parametry pro návrhovou rychlost max. 30 km/h. V těchto vnitřních územích, kde je vysoký podíl funkce bydlení, se nahlíží jakožto na „obytné zóny“ a parkovací kapacita se stanovuje na horní možné hranici technické využitelnosti území.

Tuto filozofii zpracovatel použil ve snaze o zjištění skutečných kapacitních možností území. Vychází přitom z nároků na velikost stání odpovídající skutečné skladbě parkujících OA zjištěných při fyzickém

měření v terénu. Je třeba si uvědomit, že norma reflektovala na technický rozvoj, kdy došlo k podstatnému zvýšení manipulačních schopností OA (posilovače řízení atd.)

Při určení kapacit zpracovatel vycházel z následujících rozměrových předpokladů:

- délka hrany potřebná pro kolmé stání je 2,50 m, pro šikmé 2,90 m a podélné 5,50 m;
- hloubka parkovacího stání je kolmé stání minimálně 4,50 m, u šikmého 5,20 m (a jsou využívané převisy části vozu nad chodníkem) a podélného 2,00 m;
- minimální volný jízdní pruh na obslužných komunikacích je při jednosměrném provozu 3,0 m a při obousměrném provozu 3,50 m v některých případech 3,0 m (využití „výhyben“, ...).

Pasport probíhal v měsících květnu a červnu 2020 a je společně s mapou funkčního využití objektů vytištěn na listech formátu A1 + klad listů (A3).

2.4.2 Celkový přehled parkovacích stání na všech komunikacích:

Základní sídelní jednotka	Celkem PS	PS VZ	PS §19	ZTP SDR	ZTP RZ	IP 13B	IP13C NAV	IP13c MIX	POV. A	POV. R	ZÓNA A	PS RZ	PS FI	PS ZAS
Hájek	32	0	31	0	0	0	0	0	0	0	0	0	1	0
K Nové Hospodě	579	0	535	3	1	13	0	27	0	0	0	0	0	0
Nový rybník	135	0	135	0	0	0	0	0	0	0	0	0	0	0
Pod Svatou Horou	357	0	283	2	8	0	0	0	0	0	43	8	11	2
Příbram-hist. jádro	285	11	83	6	3	13	74	92	0	1	0	0	1	1
Sídlíště na Plzeňské	157	2	51	2	6	28	0	66	0	0	0	2	0	0
Svatá Hora	175	0	0	0	0	0	175	0	0	0	0	0	0	0
U nádraží	295	29	232	8	2	6	0	0	0	0	0	0	18	0
U Pražské silnice	404	1	177	1	5	3	56	46	40	0	67	0	8	0
U Příbram. potoka	466	0	407	4	25	0	18	0	0	0	0	12	0	0
U svatého Jana	491	40	210	12	2	22	80	114	0	0	0	1	10	0
Celkem	3 376	83	2 144	38	52	85	403	345	40	1	110	23	49	3

Kde:

- PS VZ = parkovací stání vyhrazená – veřejný zájem – MěÚ, policie, zdravotnictví
- PS §19 = parkovací stání bez omezení/regulace užívání
- ZTP SDR = parkovací stání pro vozidla označená symbolem O1 – bez určení RZ
- ZTP RZ = parkovací stání pro vozidla označená symbolem O1 – pro konkrétní RZ
- IP13B = parkovací stání s regulací parkovacími kotouči
- IP13C NAV = parkovací stání pro návštěvníky – placená
- IP13C MIX = parkovací stání pro návštěvníky – placená a pro rezidenty bezplatná
- POV. A. = parkovací stání pro držitele povolení „A“
- POV. R = parkovací stání pro držitele povolení „R“
- ZÓNA A = parkovací stání pro držitele povolení „ZÓNA A“
- PS RZ = parkovací stání vyhrazené na konkrétní RZ bez symbolu O1
- PS FI = parkovací stání vyhrazená pro firmu
- PS ZAS = parkovací stání pro zásobování

2.4.3 Celkový přehled parkovacích stání na „městských“ komunikacích:

„Městské“ komunikace tvoří většinu komunikační sítě. Jsou zde místní komunikace a některé parkoviště na pozemcích města podle pasportu poskytnutého správcem IS oddělení silničního hospodářství a dopravy.

Základní sídelní jednotka	Celkem PS	PS VZ	PS §19	ZTP SDR	ZTP RZ	IP 13B	IP13C NAV	IP13c MIX	POV. A	POV. R	ZÓNA A	PS RZ	PS FI	PS ZAS
Hájek	32	0	31	0	0	0	0	0	0	0	0	0	1	0
K Nové Hospodě	574	0	530	3	1	13	0	27	0	0	0	0	0	0
Nový rybník	135	0	135	0	0	0	0	0	0	0	0	0	0	0
Pod Svatou Horou	265	0	197	2	3	0	0	0	0	0	43	7	11	2
Příbram-hist. jádro	275	11	73	6	3	13	74	92	0	1	0	0	1	1
Sídliště na Plzeňské	129	2	49	2	5	3	0	66	0	0	0	2	0	0
Svatá Hora	175	0	0	0	0	0	175	0	0	0	0	0	0	0
U nádraží	247	29	203	8	1	6	0	0	0	0	0	0	0	0
U Pražské silnice	379	1	152	1	5	3	56	46	40	0	67	0	8	0
U Příbr.potoka	421	0	365	4	23	0	18	0	0	0	0	11	0	0
U svatého Jana	479	40	198	12	2	22	80	114	0	0	0	1	10	0
Celkem	3 111	83	1 933	38	43	60	403	345	40	1	110	21	31	3

2.4.4 Celkový přehled parkovacích stání ve stávající zóně placeného stání

Základní sídelní jednotka	Celkem PS	PS VZ	PS §19	ZTP SDR	ZTP RZ	IP 13B	IP13C NAV	IP13c MIX	POV. A	POV. R	ZÓNA A	PS RZ	PS FI	PS ZAS
K Nové Hospodě	30	0	0	3	0	0	0	27	0	0	0	0	0	0
Pod Svatou Horou	57	0	3	1	3	0	0	0	0	0	43	6	0	1
Příbram-hist. jádro	187	5	9	6	0	0	74	92	0	1	0	0	0	0
Sídliště na Plzeňské	68	0	0	2	0	0	0	66	0	0	0	0	0	0
U Pražské silnice	247	0	23	0	4	3	56	46	40	0	67	0	8	0
U Příbr. potoka	18	0	0	0	0	0	18	0	0	0	0	0	0	0
U svatého Jana	204	0	0	10	0	0	80	114	0	0	0	0	0	0
Celkový součet	811	5	35	22	7	3	228	345	40	1	110	6	8	1

Počet druhů užívání a regulace je poněkud vyšší, než by bylo vhodné. Parkoviště na Svaté hoře není provozováno v režimu ZPS.

2.4.5 Bilance parkovacích kapacit ve vnitroblocích

Na hodnoceném území je kapacitně významným prvkem rozsah parkování ve vnitroblocích. Zjištění uvedených hodnot považuje zpracovatel v daném území za podstatné z hlediska celkové objektivnosti a kompletnosti hodnocení DvK. Do kategorie vnitrobloků jsou zahrnuty parkovací kapacity, do nichž je přístup z vlastního vnitrobloku a individuální garáže v objektu nebo na vlastním pozemku.

Na základě provedených dopravních průzkumů zpracovatel ve svých výpočtech předpokládá, že uživatelskou strukturu vnitrobloků tvoří firemní vozidla, rezidenti a návštěvníci. Kapacita individuálních garáží je v plné míře využita rezidentními skupinami. Uživatelská struktura je odhadována podle konkrétních vnitrobloků. Do bilancování rezidentních potřeb jsou zahrnuté pouze veřejné parkovací kapacity a místní komunikace.

2.4.6 Parkovací kapacity využitelné rezidenty – pro účely bilancování

Základní sídelní jednotka	Stání na ploše	Individuální garáže	Hromadné garáže	Celkem
Hájek	92	0	0	92
K Nové hospodě	506	549	36	1 091
Pod Svatou Horou	172	204	0	376
Příbram - historické jádro	119	44	40	203
Sídliště na Plzeňské	22	61	0	83
U nádraží	381	239	0	620
U Pražské silnice	121	121	0	242
U Příbramského potoka	55	3	48	106
U Svatého Jána	420	55	0	475
Celkový součet	1 888	1 276	124	3 288

2.4.7 Celková disponibilní parkovací kapacita

Základní sídelní jednotka	Celkem PS – „městské“ komunikace	Celkem vnitrobloky	Celkem kapacita pro rezidenty
Hájek	32	92	124
K Nové Hospodě	574	1 091	1 665
Nový rybník	135	0	135
Pod Svatou Horou	265	376	641
Příbram-historické jádro	275	203	478
Sídliště na Plzeňské	129	83	212
Svatá Hora	175	0	175
U nádraží	247	620	867
U Pražské silnice	379	242	621
U Příbramského potoka	421	106	527
U svatého Jana	479	475	954
Celkem	3 111	3 288	6 399

3. Dopravní průzkumy – celoplošné dopravní průzkumy

Základním smyslem těchto šetření je zjištění saturace komunikační sítě provedené na celém hodnoceném území ve vybraných časových úsecích, jež postihují určitou charakteristickou situaci a stav. Zpracovatel tímto průzkumem získává informace o množství parkujících (odstavených) OA a jejich dislokaci na území. To umožňuje, při znalosti „dopravního chování“ jednotlivých uživatelských skupin, provedení celkových bilancí a vyhodnocení vnitřní dynamiky statické dopravy na území. Podrobné členění výsledků průzkumů až do jednotlivých uličních úseků umožňuje strukturování území podle zjištěných parametrů a modelování budoucích vztahů při návrhu regulace parkování. Sčítání probíhalo začátkem měsíce března 2020 ještě před vznikem koronavirové epidemie a mimo jarní prázdniny okresů Příbram, Praha 1-5 a Praha 6-10, posléze byly zpracovány kontrolní dopravní průzkumy začátkem června a probíhalo:

- 2 x v noci mezi 24⁰⁰ až 3⁰⁰ hod
- 2 x dopoledne mezi 9⁰⁰ až 11⁰⁰ hod
- 2 x v poledne mezi 11³⁰ až 13³⁰ hod
- 2 x odpoledne mezi 14⁰⁰ až 16⁰⁰ hod

3.1 Dopravní průzkumy na všech monitorovaných komunikacích

Místní komunikace + účelové komunikace města i privátních vlastníků + silnice.

Základní sídelní jednotka	Počet PS	OA NOC	OBS NOC	OA DEN	OBS DEN
U nádraží	295	155	52,5%	274	92,9%
Příbram-historické jádro	285	126	44,2%	329	115,4%
U Příbramského potoka	466	522	112,0%	445	95,5%
Nový rybník	135	0	0,0%	2	1,5%
Hájek	32	3	9,4%	13	40,6%
Pod Svatou Horou	357	407	114,0%	295	82,6%
U Pražské silnice	404	230	56,9%	401	99,3%
K Nové Hospodě	579	343	59,2%	286	49,4%
U svatého Jana	491	220	44,8%	421	85,7%
Sídliště na Plzeňské	157	169	107,6%	171	108,9%
Svatá Hora	175	0	0,0%	11	6,3%
Celkem vše	3 376	2 175	64,4%	2 648	78,4%

Obsazenost méně než 40 %	Obsazenost 40 – 59,9 %	Obsazenost 60 – 79,9 %	Obsazenost 80 – 99,9 %	Obsazenost více než 100 %
--------------------------	------------------------	------------------------	------------------------	---------------------------

OA NOC= průměrný počet vozidel odstavených v noci
OBS NOC = průměrná noční obsazenost
OA DEN = průměrný počet parkujících a odstavených vozidel ve dne
OBS DEN = průměrná denní obsazenost
Počet PS = počet parkovacích stání

3.2 Dopravní průzkumy na „městských komunikacích“

Místní komunikace + účelové komunikace na pozemcích města Příbram

Základní sídelní jednotka	Počet PS	OA NOC	OBS NOC	OA DEN	OBS DEN
U nádraží	247	141	57,1%	244	98,8%
Příbram-historické jádro	275	121	44,0%	291	105,8%
U Příbramského potoka	421	462	109,7%	402	95,5%
Nový rybník	135	0	0,0%	2	1,5%
Hájek	32	3	9,4%	13	40,6%
Pod Svatou Horou	265	323	121,9%	257	97,0%
U Pražské silnice	379	215	56,7%	380	100,3%
K Nové Hospodě	574	338	58,9%	286	49,8%
U svatého Jana	479	200	41,8%	403	84,1%
Sídliště na Plzeňské	129	148	114,7%	149	115,5%
Svatá Hora	175	0	0,0%	11	6,3%
Celkem vše	3 111	1 951	62,7%	2 438	78,4%

Obsazenost méně než 40 %	Obsazenost 40 – 59,9 %	Obsazenost 60 – 79,9 %	Obsazenost 80 – 99,9 %	Obsazenost více než 100 %
--------------------------	------------------------	------------------------	------------------------	---------------------------

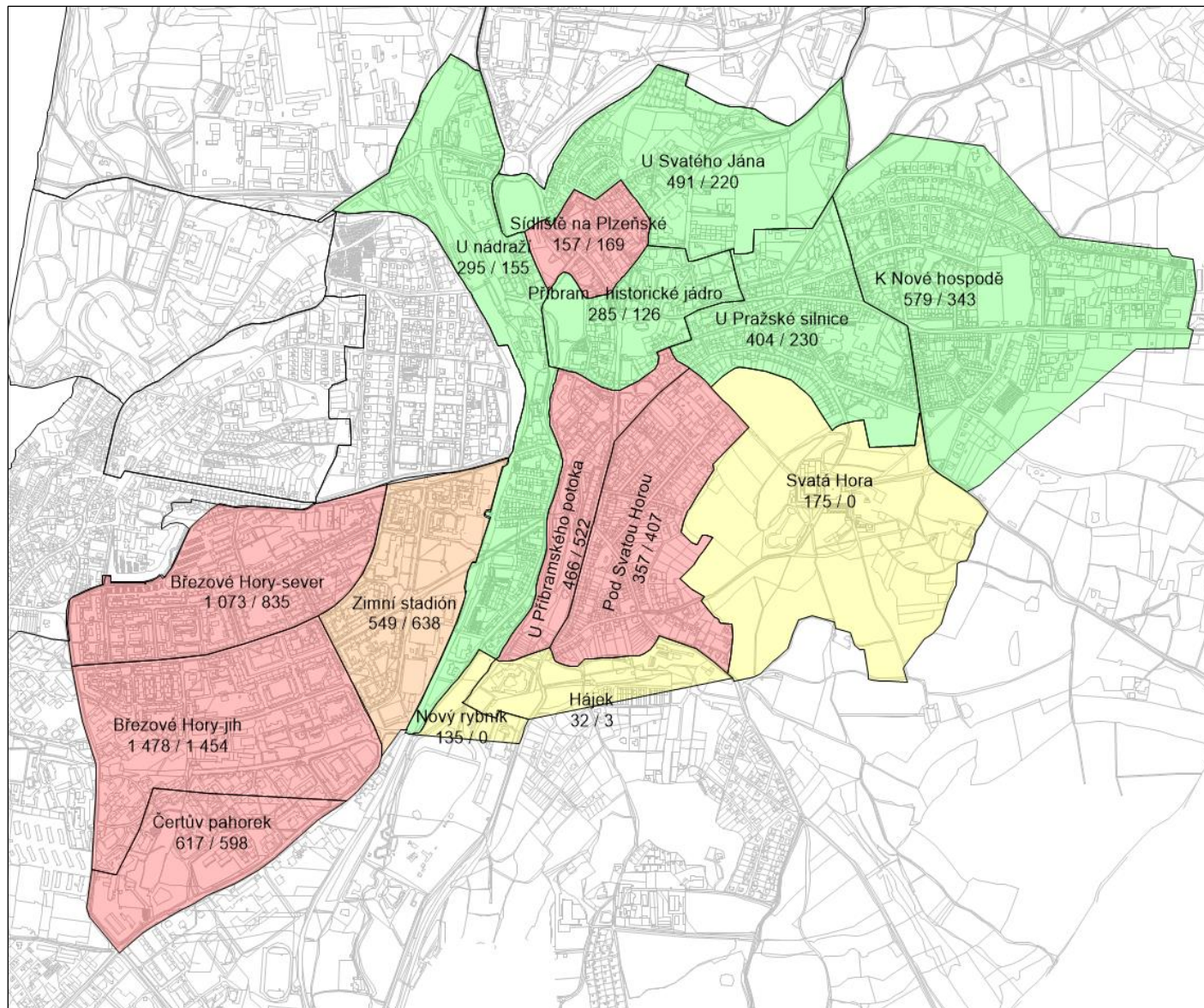
Výsledky celoplošných dopravních průzkumů dokumentují stav dopravy v klidu na celém hodnoceném území. V nočních časech je výrazně nepříznivá situace v oblastech se středně a vysokopodlažní zástavbou – U Příbramského potoka, Pod Svatou horou a Sídliště na Plzeňské. Zde jsou celoplošně překročené disponibilní parkovací kapacity.

Ve dne se situace v těchto oblastech mírně zlepšuje, nicméně ZSJ U Příbramského potoka zůstává stále přeplněná. Rasantně se zhoršuje obsazenost v centrální oblasti města – U Nádraží + Příbram – historické jádro.

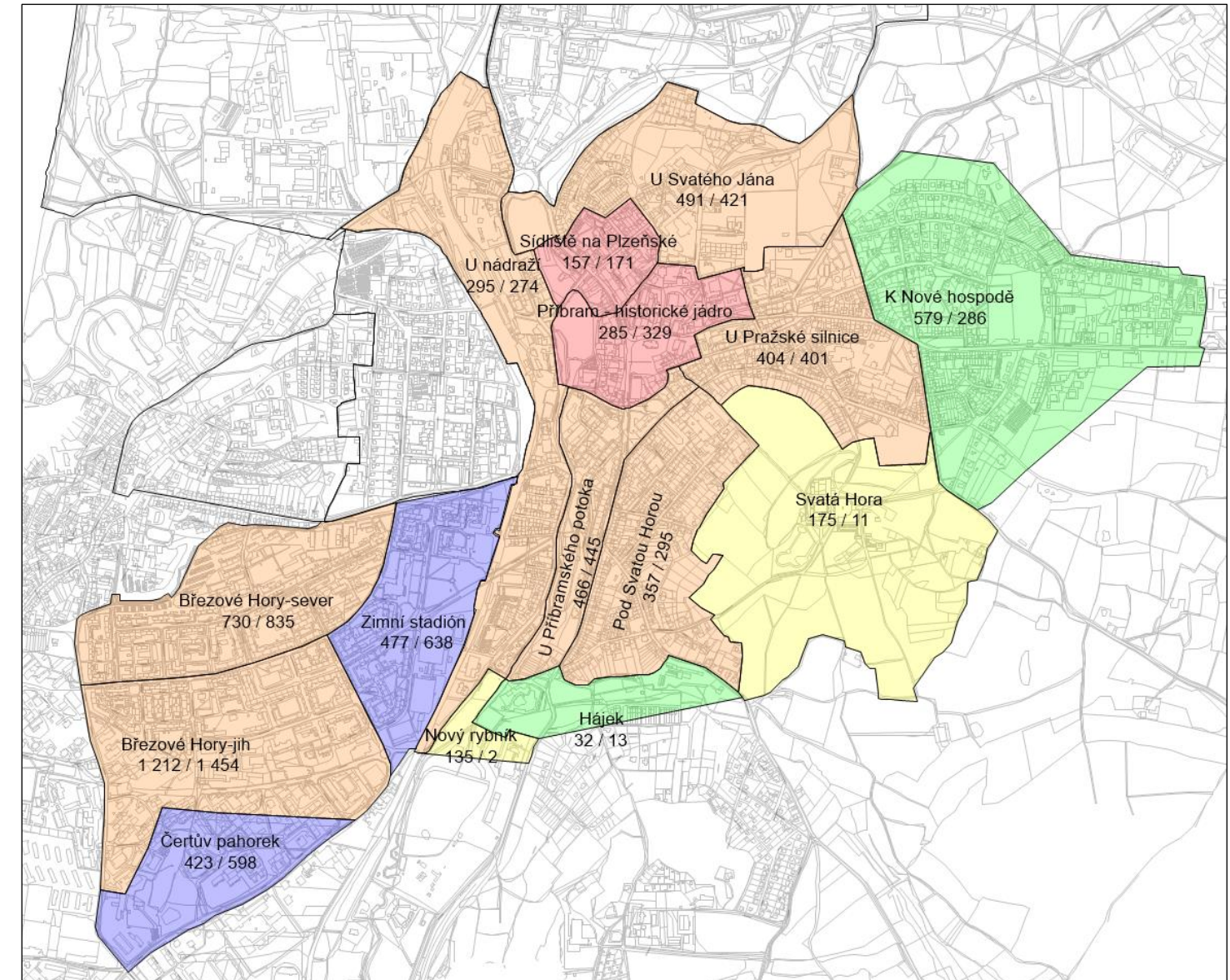
3.2.1 Porovnání noční a denní obsazenosti

Obsazenost méně než 40 %	Obsazenost 40 – 59,9 %	Obsazenost 60 – 79,9 %	Obsazenost 80 – 99,9 %	Obsazenost více než 100 %
--------------------------	------------------------	------------------------	------------------------	---------------------------

Noční obsazenost



Denní obsazenost



Grafická interpretace je poměrně výstižná. Zejména pokud propojíme obě analyzované oblasti – Příbram VII a Příbram – Centrum A. Výsledky jsou interpretovány nad celkovou parkovací kapacitou tj. včetně silnic a soukromých, veřejně přístupných ploch. A v zásadě lze definovat základní cíle budoucí regulace pro obě území. V případě oblasti Příbram VII bude cílem budoucí regulace omezení počtu odstavovaných vozidel v nočním období s cílem zajištění průjezdnosti území pro vozidla IZS. Opatření bude orientováno zejména na bydlící občany.

V případě oblasti Příbram - Centrum A bude regulace směřována zejména na omezení počtů denních návštěvníků. Stávající regulace musí být zjednodušená a zefektivněná.

4. Dopravní průzkumy – srovnávací analýza registračních značek (RZ)

V rámci zjednodušeného analytického podkladu není srovnávací analýza použita. Pro stanovení uživatelské struktury jsou užit celkové hodnoty a poměrové parametry z obdobných projektů.

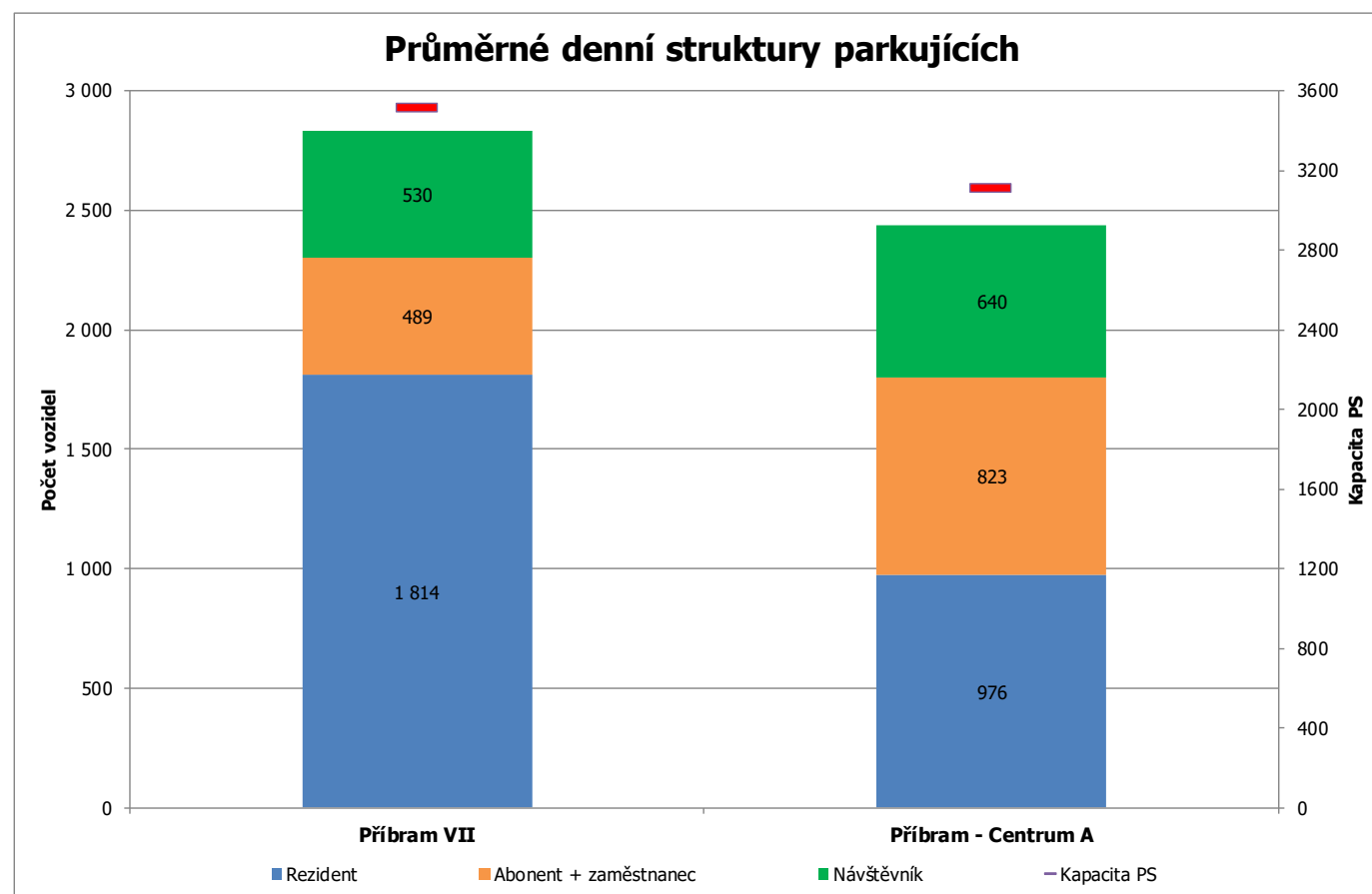
Základní sídelní jednotka	Počet PS	OA NOC	OA DEN	Den R	Den A+Z	Den N
U nádraží	247	141	244	71	104	69
Příbram-historické jádro	275	121	291	61	92	138
U Příbramského potoka	421	462	402	231	103	68
Nový rybník	135	0	2	0	1	1
Hájek	32	3	13	2	7	5
Pod Svatou Horou	265	323	257	162	57	38
U Pražské silnice	379	215	380	108	164	109
K Nové Hospodě	574	338	286	169	70	47
U svatého Jana	479	200	403	100	182	121
Sídliště na Plzeňské	129	148	149	74	38	38
Svatá Hora	175	0	11	0	6	6
Celkem vše	3 111	1 951	2 438	976	823	640

Den R = počet rezidentních vozidel ve dne

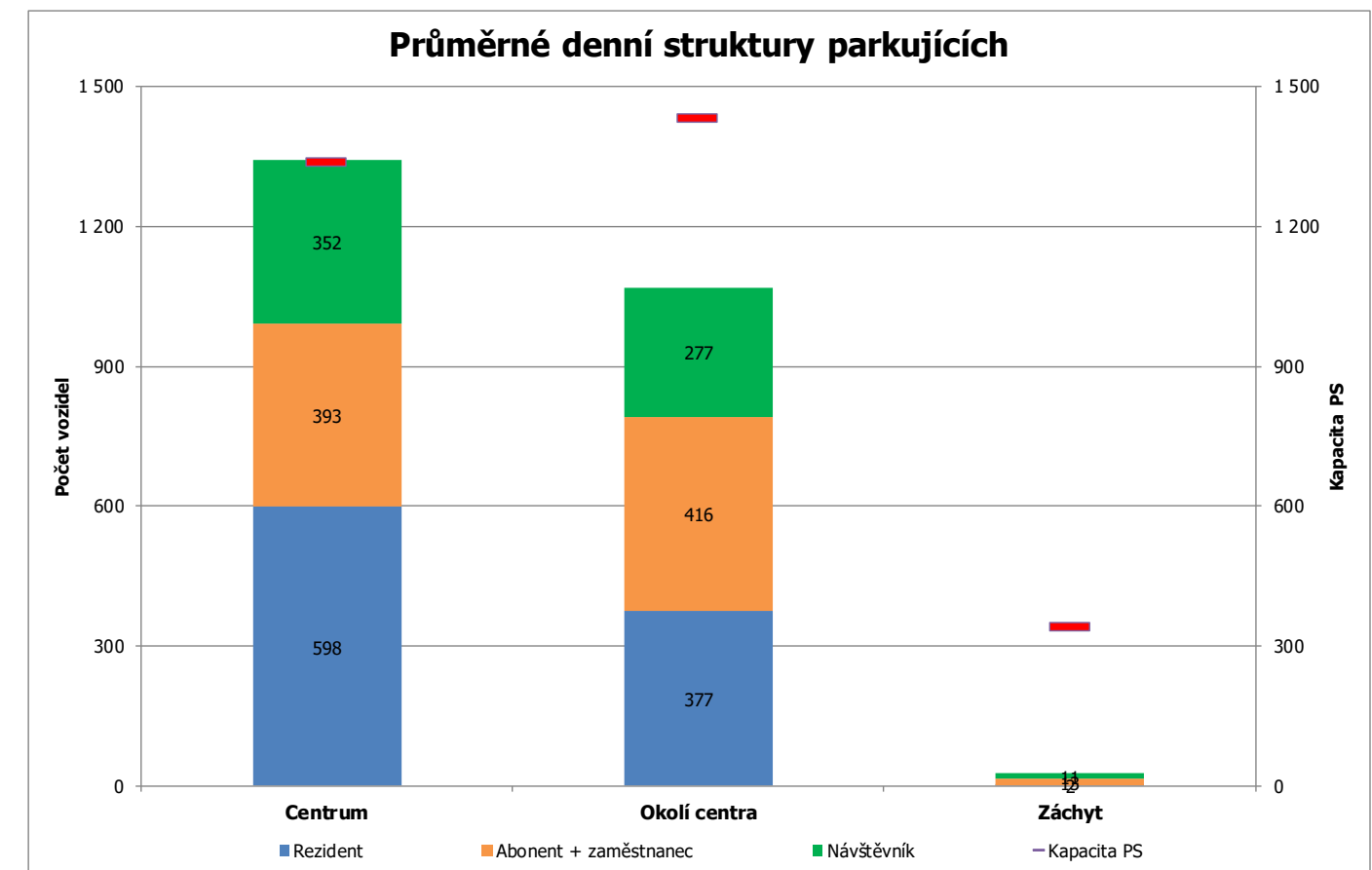
Den A+Z = počet abonentních a zaměstnaneckých vozidel ve dne

Den N = počet návštěvnických vozidel ve dne

Porovnání oblastí Příbram VII a Příbram – Centrum A



Bližší vyhodnocení pro dílčí oblasti v území Příbram – Centrum A



Tabulka: přiřazení jednotlivých ZSJ k dílčím oblastem

Základní sídelní jednotka	Dílčí oblast
U nádraží	Centrum
Příbram-historické jádro	Centrum
U Příbramského potoka	Centrum
Pod Svatou Horou	Centrum
Sídliště na Plzeňské	Centrum
U Pražské silnice	Okolí centra
K Nové Hospodě	Okolí centra
U svatého Jana	Okolí centra
Nový rybník	Záchyt
Hájek	Záchyt
Svatá Hora	Záchyt

Cílem regulace by mělo být snížení zatížení v dílčí oblasti Centrum, přičemž pozitivní informací je skutečnost, že jsou k dispozici dostatečné kapacity v navazujícím území.

5. Vyhodnocení analýzy - bilancování parkovacích potřeb

Důležitou částí celé analýzy je bilancování parkovacích potřeb. Bilancování je orientováno na rezidentní klientelu – občany Příbrami. Musíme především zjistit, zdali pro ně máme dostatek parkovacích stání a jak se bude situace dále vyvíjet.

5.1 Aktuální stav – úroveň sídelních jednotek

Základní sídelní jednotka	Kapacita PS - MK (K)	Počet vozidel - noc (OAN)	Noční bilance K - OAN	Počet vozidel - den (OAD)	Denní bilance K-OAD
U nádraží	247	141	106	244	3
Příbram-historické jádro	275	121	154	291	-16
U Příbramského potoka	421	462	-41	402	19
Nový rybník	135	0	135	2	133
Hájek	32	3	29	13	19
Pod Svatou Horou	265	323	-58	257	8
U Pražské silnice	379	215	164	380	-1
K Nové Hospodě	574	338	236	286	288
U svatého Jana	479	200	279	403	76
Sídlíště na Plzeňské	129	148	-19	149	-20
Svatá Hora	175	0	175	11	164
Celkem vše	3 111	1 951	1 160	2 438	673

Úvodní bilance je provedena na základě celoplošných dopravních průzkumů a jsou porovnány celkové kapacity místních komunikací jednotlivých základních sídelních jednotek a celkové počty v noci odstavených vozidel a ve dne zaparkovaných vozidel. Pro toto bilancování je použita docházková vzdálenost max. 500 metrů. Celková aktuální bilance na úrovni celého území je pozitivní + 1 160 PS v noci a pozitivní + 673 PS ve dne.

5.2 Aktuální stav – úroveň lokálních deficitů

Z hlediska hodnocení dislokace a rozsahu aktuální potřeby parkovací kapacity jsou rozhodující lokální deficity. Tyto vyjadřují aktuální poptávku po parkování v docházkové vzdálenosti cca. 100 m. Jsou posuzovány vždy sousední komunikace z pohledu případné zastupitelnosti využití parkovacích kapacit.

Vyhodnocený stávající deficit parkovací kapacity činí v noci 297 PS a v průběhu dne 260 PS. Výsledný celkový lokální deficit zohledňující možnost zastupitelnosti při využití parkovacích kapacit v režimu noc-den činí 355 PS. Tuto kapacitu by bylo třeba v současnosti v daných lokalitách realizovat, aby hodnoty obsazenosti v průběhu dne i noci nepřesahovaly 100% kapacity na komunikacích a aby OA neparkovala nedovoleným způsobem, tj. na chodnících, komunikacích s nulovou parkovací kapacitou, ve vjezdech atp. S ohledem na regulaci a potřebu redukce parkování návštěvníků a dojíždějících do zaměstnání však není cílem úplné naplnění denního deficitu a tudíž ho nepovažujeme za limitní.

Základní sídelní jednotka	Součet z PS	Noc OA	Noční lokální deficit	Den OA	Denní lokální deficit	Výsledný lokální deficit
U nádraží	247	141	24	244	44	44
Příbram-historické jádro	275	121	21	291	68	68
U Příbramského potoka	421	462	57	402	26	57
Nový rybník	135	0	0	2	0	0
Hájek	32	3	2	13	0	2
Pod Svatou Horou	265	323	86	257	41	86
U Pražské silnice	379	215	7	380	62	62
K Nové Hospodě	574	338	51	286	29	51
U svatého Jana	479	200	12	403	45	45
Sídlíště na Plzeňské	129	148	37	149	49	49
Svatá Hora	175	0	0	11	0	0
Celkem vše	3 111	1 951	297	2 438	364	464

Cílem všech budoucích opatření by mělo být vyrovnaní nočních lokálních deficitů tj. navýšení disponibilní parkovací kapacity o 300 parkovacích stání.

5.3 Porovnání bilance s aktuálními hodnotami – vybavenost domácností OA

Zajímavé je porovnání počtu vozidel, která se v území vyskytují s bytovým fondem. Zjišťujeme nakolik je pravdivé tvrzení, že každá domácnost má 2 a více automobilů. Výchozími parametry jsou zjištěné počty vozidel parkujících na místních a účelových komunikacích v nočním období. Tyto počty doplňujeme o odhady vozidel mimo místní komunikace v rozsahu 5 % až 100 % podle typu ZSJ.

Základní sídelní jednotka	Vozidla na místních komunikacích	Kmin	Kmax	Minimální počet vozidel mimo MK	Maximální počet vozidel mimo MK	Celkový minimální počet	Celkový maximální počet
U nádraží	141	0,40	1,00	248	620	389	761
Příbram-historické jádro	121	0,40	1,00	81	203	202	324
U Příbramského potoka	462	0,50	1,00	53	106	515	568
Nový rybník	0	0,50	1,00	0	0	0	0
Hájek	3	0,05	0,10	5	9	8	12
Pod Svatou Horou	323	0,50	1,00	188	376	511	699
U Pražské silnice	215	0,50	1,00	121	242	336	457
K Nové Hospodě	338	0,20	1,00	218	1 091	556	1 429
U svatého Jana	200	0,05	0,20	24	95	224	295
Sídlíště na Plzeňské	148	0,50	1,00	42	83	190	231
Svatá Hora	0	0,50	1,00	0	0	0	0
Celkem vše	1 951			979	2 825	2 930	4 776

Kmin, Kmax = koeficienty minimálního a maximálního využití vnitrobloků.

Základní sídelní jednotka	Celkový minimální počet	Celkový maximální počet	Počet obydlých bytů 2019	Minimální vybavenost	Maximální vybavenost
U nádraží	389	761	179	2,173	4,25
Příbram-historické jádro	202	324	201	1,006	1,61
U Příbramského potoka	515	568	915	0,563	0,62
Nový rybník	0	0	3	0,000	0,00
Hájek	8	12	6	1,256	2,02
Pod Svatou Horou	511	699	571	0,895	1,22
U Pražské silnice	336	457	297	1,131	1,54
K Nové Hospodě	556	1 429	513	1,084	2,79
U svatého Jana	224	295	104	2,151	2,84
Sídliště na Plzeňské	190	231	566	0,335	0,41
Svatá Hora	0	0	5	0,000	0,00
Celkem vše	2 930	4 776	3 360	0,872	1,42

Reálná minimální vybavenost je zde vyčíslena na 0,87 vozidel / bytová jednotka. Maximální je pak 1,42 vozidel na bytovou jednotku. Nižších vybaveností je dosaženo v oblastech vysokopodlažní zástavby. Naopak vyšší obsazenosti v oblastech vilové zástavby.

5.4 Bilancování parkovacích potřeb – výhled

Pro výhledové bilancování použijeme postupu dle ČSN 73 6110 a to v mírně zjednodušené formě, kdy budeme zvažovat pouze potřeby bydlení. Pro Příbram víme, že celková plocha obydlých bytů je 976 015 m² a počet bytů 14 389. Průměrná celková plocha na byt je pak 67,83 m² což generuje potřebu 1 parkovací stání na byt. (Údaje SLBD 2011) (pro bytové domy je průměrná velikost 58,17 m²)!

Základní sídelní jednotka	Počet bytů (všech)	Celková kapacita PS*	Bilance 1 byt = 1 OA
U nádraží	226	867	641
Příbram-historické jádro	221	478	257
U Příbramského potoka	941	527	-414
Nový rybník	3	135	132
Hájek	8	124	116
Pod Svatou Horou	629	641	12
U Pražské silnice	392	621	229
K Nové Hospodě	549	1 665	1 116
U svatého Jana	138	954	816
Sídliště na Plzeňské	603	212	-391
Svatá Hora	7	175	168
Celkem vše	3 717	6 399	2 682
Celkem pouze záporné			-805

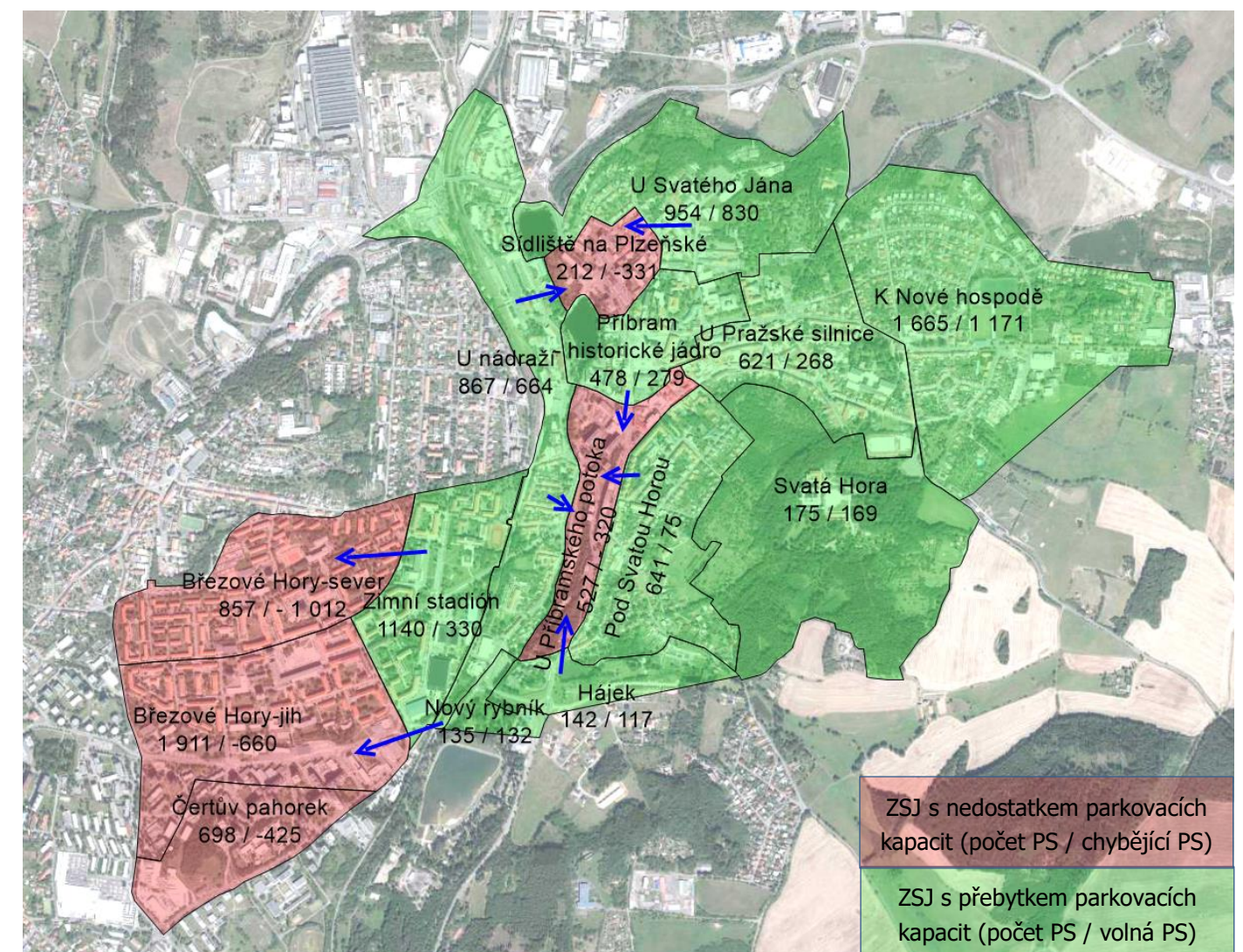
* Celková parkovací kapacita na místních komunikacích i ve vnitroblocích

Výsledná teoretická hodnota -805 chybějících parkovacích stání je značně vysoká a lze ji vyčíslit hodnotou 200 mil. Kč.

Současně však existuje značný potenciál ve sdílení parkovacích kapacit – např. skupinové individuální garáže je žádoucí započítat toto potenciální sdílení do bilančních výpočtů.

5.5 Sdílené kapacity

Ve městech obdobné velikosti je možné zpravidla využít tzv. sdílené kapacity. Zpravidla se jedná o parkoviště, nebo skupinové individuální garáže, které se nacházejí za hranicí hodnoceného území. V případě Příbrami se však nabídka sdílených kapacit limitně blíží k nulovým hodnotám a bude nutno pracovat výhradně s hodnoceným územím, pokud nebude vůle jít do procesu vykupování soukromých pozemků a objektů.



→ Možné sdílení parkovacích kapacit

6. Možnosti řešení – úvodní doporučení – Příbram VII

Níže uvedené doporučení tvoří základ doporučení pro další postup. Lze se domnívat, že problematika řešení parkování byla v případě celku Příbram VII poněkud mimo zorné pole města. Zejména částečné pokusy pomocí proužků vegetační dlažby spíše uškodily, než pomohly. Pro aktuální upokojení parkovacích potřeb obyvatelstva by bylo zapotřebí vytvořit 659 nových parkovacích stání běžného standardu. V mnoha případech by bylo vhodné „odtlačit“ **parkující vozidla** od oken obytných objektů.

Za cílový stav by bylo vhodné považovat vybudování kapacit pro uspokojení nároků pro vybavenost 0,85 vozidel na bytovou jednotku. Toto by znamenalo vybudování 1.263 parkovacích míst. Už toto je silně revoluční myšlenka, neboť normativy definují potřebu 1:1 (1 auto na byt). Není však asi smysluplné vytvářet nové parkovací kapacity, když budoucí potřeba bude jistě klesat.

Pro návrhovou část vyjdeme ze zjištění části analytické. Problematickým je zejména noční parkování rezidentů a na jejich potřeby by se návrh měl orientovat. Toto by mělo směřovat k vyrovnání nočních lokálních deficitů v hodnotě 659 parkovacích stání. Zde je doporučeno **pokračovat v procesu realizace parkovacích zálivů** přilehlých k místním komunikacím. Toto řešení umožní zrovnoměnit tlak na využití komunikací a vytvoří parkovací kapacity v blízkosti bydlíšť.

Rezervy byly definovány také ve využití vnitroblokových kapacit. Mnoho individuálních garáží je prázdných, či jsou z nich skladiště. Proto by bylo vhodné vytvořit tlak a nástroje na jejich lepší využití. Tlak vytvoří homogenní parkovací zóna – viz. dále. Nástrojem může být aplikace pro **sdílení parkovacích kapacit**, která umožní rozvíjet vzájemné výměny a směny garáží, či jejich pronájem. Do tohoto nástroje mohou být implementovány i jiné privátní parkovací kapacity.

Jedním ze zásadních nástrojů by měla být **homogenní parkovací zóna**. Tato nebude nástrojem pro ekonomický profit, ale pro usměrnění parkovacích procesů. Jednoznačná informace pro všechny uživatele, že každé parkovací místo má svůj řád a že město chce pořádek.

7. Možnosti řešení – úvodní doporučení – Příbram – Centrum A

Zde nejsou deficity rezidentního parkování nijak zásadní a zpravidla je vše řešitelné v rámci sdíleného využití parkovacích míst. Zásadním problémem centrální oblasti je tak nehomogenita celého řešení. Tady je žádoucí realizovat **komplexní parkovací zónu**, která silně omezí parkování v centrální části a naopak do systému integruje minimálně využití parkovací kapacity na okrajích. V zásadě i pro tuto oblast by měl platit princip „zastropování“ limitního počtu vozidel, která by v území měla parkovat ve veřejném prostoru. Město by mohlo začít pracovat s **motivačními programy**, které začnou snižovat potřebu osobních automobilů pro běžné i nahodilé užití a jejich náhradu **alternativami**.

Obsah

1. Úvod	2
1.1	Vymezení území 2
1.2	Bližší rozdělení území – základní sídelní jednotky 3
1.3	Časový plán projektu 3
2. Technická pasportizace území	3
2.1	Charakteristika základních sídelních jednotek 3
2.2	Dopravní obslužnost 4
2.3	Demografická data 4
2.4	Parkovací kapacita hodnoceného území 6
2.4.1	Pasport parkovacích kapacit na místních komunikacích 6
2.4.2	Celkový přehled parkovacích stání na všech komunikacích: 6
2.4.3	Celkový přehled parkovacích stání na „městských“ komunikacích: 7
2.4.4	Celkový přehled parkovacích stání ve stávající zóně placeného stání 7
2.4.5	Bilance parkovacích kapacit ve vnitroblocích 7
2.4.6	Parkovací kapacity využitelné rezidenty – pro účely bilancování 7
2.4.7	Celková disponibilní parkovací kapacita 7
3. Dopravní průzkumy – celoplošné dopravní průzkumy	8
3.1	Dopravní průzkumy na všech monitorovaných komunikacích 8
3.2	Dopravní průzkumy na „městských komunikacích“ 8
3.2.1	Porovnání noční a denní obsazenosti 9
4. Dopravní průzkumy – srovnávací analýza registračních značek (RZ)	10
5. Vyhodnocení analýzy - bilancování parkovacích potřeb	11
5.1	Aktuální stav – úroveň sídelních jednotek 11
5.2	Aktuální stav – úroveň lokálních deficitů 11
5.3	Porovnání bilance s aktuálními hodnotami – vybavenost domácností OA 11
5.4	Bilancování parkovacích potřeb – výhled 12
5.5	Sdílené kapacity 12
6. Možnosti řešení – úvodní doporučení – Příbram VII	13
7. Možnosti řešení – úvodní doporučení – Příbram – Centrum A	13

Tabulková příloha – pasport parkovacích kapacit

ID	Název ulice	Vymezení úseku	ZSJ	TYP	ZPS	SUM PS	PS VZ	PS §19	ZTP SDR	ZTP RZ	IP 13B	IP13C NAV	IP13c MIX	POV. A	POV. R	ZÓNA A	PS RZ	PS FI	PS ZÁS
1001	U Nádraží	Husova do U Kasáren	U nádraží	MK	N	0													
1002	U Kasáren	Čs. armády do U Nádraží	U nádraží	MK	N	25	18	7											
1003	U Nádraží	U Kasáren do autobusové nádraží	U nádraží	MK	N	0													
1004	autobusové nádraží	U Nádraží do U Nádraží	U nádraží	MK	N	0													
1005	Čs. armády (parkoviště)	Čs. armády do slepá-sever	U nádraží	MK	N	10		10											
1006	Čs. armády	Čs. armády do slepá-západ	U nádraží	MK	N	29	9	18	1	1									
1007	Čs. armády	Plzeňská do autobusové nádraží (parkoviště)	U nádraží	MK	N	3		3											
1008	autobusové nádraží (parkoviště)	Čs. armády do slepá-západ	U nádraží	MK	N	64		53	5		6								
1009	Čs. armády	U Nádraží do autobusové nádraží (parkoviště)	U nádraží	MK	N	0													
1010	U Nádraží	autobusové nádraží do U Nádraží	U nádraží	MK	N	23		21	2										
1011	U Nádraží	U Nádraží do slepá-jih	U nádraží	UK	N	20		20											
1012	U Nádraží	U Nádraží do Čs. armády	U nádraží	MK	N	6		6											
1013	Čs. armády	U Nádraží do Špitálská	U nádraží	MK	N	0													
1014	Špitálská	Čs. armády do Pod Branou	Příbram-hist. jádro	MK	N	3		3											
1015	Špitálská	Pod Branou do Milínská	U Příbr. potoka	MK	N	18		16		1							1		
1016	Pod Branou	Špitálská do slepá-sever	Příbram-hist. jádro	MK	N	15		15											
1017	Ryneček	Ryneček do slepá-východ	U Příbr. potoka	MK	N	17		16		1									
1018	Klaudova	Ryneček do parkoviště-západ	U Příbr. potoka	MK	N	48		47	1										
1019	Ryneček	Ryneček do Špitálská	U Příbr. potoka	MK	N	0													
1020	Ryneček	Ryneček do vjezd do P	U Příbr. potoka	MK	N	0													
1021	Ryneček	vjezd do P do Ryneček	U Příbr. potoka	MK	N	28		28											
1022	Ryneček	Březnická do slepá-sever	U Příbr. potoka	MK	N	92		89	1	1							1		
1023	Čs. armády	Špitálská do Mariánská	U nádraží	MK	N	2	2												
1024	Čs. armády	Ryneček do Mariánská	U nádraží	MK	N	0													
1025	Mariánská	Čs. armády do hranice území	U nádraží	MK	N	13		13											
1026	Mariánská parkoviště	Mariánská do slepá-východ	U nádraží	UK	N	10		9		1									
1027	Ryneček	Březnická do slepá-východ	U Příbr. potoka	MK	N	15		15											
1028	Březnická	Ryneček do Kollerova	U nádraží	MK	N	0													
1029	Kollerova	Březnická do slepá-západ	U nádraží	MK	N	0													
1030	Březnická	Havlíčková do Kollerova	U nádraží	UK	N	0													
1031	Březnická	Havlíčková do třída Osvobození	U nádraží	MK	N	0													
1032	Havlíčková	Březnická do Klaudova	U nádraží	MK	N	17		17											
1033	Klaudova	Havlíčková do Březnická	U nádraží	MK	N	28		28											
1034	Klaudova	Klaudova do třída Osvobození	U nádraží	MK	N	0													
1035	třída Osvobození	hranice území do Březnická	U nádraží	MK	N	0													
1036	Březnická	třída Osvobození do Cihlářská	U nádraží	MK	N	0													
1037	Cihlářská	Březnická do Cihlářská	U nádraží	MK	N	9		9											
1038	Cihlářská	Cihlářská do slepá-jih	U nádraží	MK	N	12		12											
1039	Březnická	Cihlářská do Březnická-propojka	U nádraží	MK	N	0													
1040	Březnická-propojka	Březnická do Na Flusárně	U nádraží	MK	N	0													
1041	Březnická	Na Flusárně do Březnická-propojka	U nádraží	MK	N	0													
1042	Březnická-garáže	Březnická do východní část	U nádraží	UK	N	18												18	
1043	Březnická-garáže	Březnická do mezi garážemi	U nádraží	UK	N	0													
1044	Na Flusárně	Březnická do Březnická-propojka	U nádraží	MK	N	6		6											
1045	Na Flusárně-parkoviště	Na Flusárně do slepá-jih	Nový rybník	X	N	135		135											
1046	Březnická	Na Flusárně do Topolová	Nový rybník	MK	N	0													
1047	Topolová	Březnická do Milínská	Hájek	SIL	N	0													
1048	Milínská	Topolová do Na Flusárně	Hájek	SIL	N	0													

ID	Název ulice	Vymezení úseku	ZSJ	TYP	ZPS	SUM PS	PS VZ	PS §19	ZTP SDR	ZTP RZ	IP 13B	IP13C NAV	IP13c MIX	POV. A	POV. R	ZÓNA A	PS RZ	PS FI	PS ZÁS
1049	Na Flusárně	Milínská do slepá-západ	Hájek	MK	N	32		31										1	
1050	Milínská	Na Flusárně do Nad Kaňkou	Hájek	SIL	N	0													
1051	NN110	Nad Kaňkou do slepá-východ	Hájek	MK	N	0													
1052	Nad Kaňkou	Milínská do Nad Kaňkou	Pod Svatou Horou	MK	N	0													
1053	Nad Kaňkou	Nad Kaňkou do Nad Kaňkou	Pod Svatou Horou	MK	N	0													
1054	Nad Kaňkou	Nad Kaňkou do Mixova	Pod Svatou Horou	MK	N	0													
1055	Nad Kaňkou	Nad Kaňkou do Nad Kaňkou	Pod Svatou Horou	MK	N	0													
1056	Mixova	Nad Kaňkou do hranice území	Pod Svatou Horou	SIL	N	7		7											
1057	Svatohorská alej	Mixova do Zelená	Pod Svatou Horou	MK	N	0													
1058	Svatohorská alej	Zelená do hranice území	Pod Svatou Horou	MK	N	0													
1059	Zelená	Svatohorská alej do slepá-sever	Pod Svatou Horou	MK	N	2		2											
1060	Mixova	Nad Kaňkou do Smetanova	Pod Svatou Horou	SIL	N	34		34											
1061	Nad Kaňkou	Milínská do slepá-sever	U Příbr. potoka	UK	N	7		7											
1062	Milínská	Nad Kaňkou do čp 189	Pod Svatou Horou	SIL	N	21		21											
1063	Milínská západní	čp 189 do čp 198	U Příbr. potoka	MK	N	23		22		1									
1064	Milínská	čp 189 do čp 198	U Příbr. potoka	SIL	N	0													
1065	Milínská východní	čp 189 do čp 198	Pod Svatou Horou	MK	N	15		15											
1066	Milínská	čp 198 do Mixova	U Příbr. potoka	SIL	N	9		9											
1067	Milínská východní	čp 198 do Mixova	Pod Svatou Horou	MK	N	13		13											
1068	Mixova	Milínská do Smetanova	Pod Svatou Horou	SIL	N	4		3		1									
1069	Milínská	Mixova do Alešova	U Příbr. potoka	SIL	N	29		26		2								1	
1070	Průběžná	Milínská do Milínská	U Příbr. potoka	MK	N	99		70	1	19								9	
1071	Smetanova	Alešova do Mixova	Pod Svatou Horou	MK	N	20		19										1	
1072	Alešova	Mixova do Jungmannova	Pod Svatou Horou	MK	N	4		4											
1073	Alešova	Jungmannova do Smetanova	Pod Svatou Horou	MK	N	9		9											
1074	Purkyňova	Alešova do Smetanova	Pod Svatou Horou	MK	N	12		12											
1075	Purkyňova	Smetanova do Smetanova	Pod Svatou Horou	MK	N	8		8											
1076	Smetanova-východní	Purkyňova do Smetanova-západní	Pod Svatou Horou	MK	N	9		9											
1077	Smetanova-západní	Purkyňova do Smetanova-východní	Pod Svatou Horou	MK	N	20		20											
1078	Purkyňova	Smetanova do Jungmannova	Pod Svatou Horou	MK	N	23		20										3	
1079	Smetanova	Purkyňova do Krátká	Pod Svatou Horou	MK	N	14		14											
1080	Smetanova	Alešova do Krátká	Pod Svatou Horou	MK	N	9		9											
1081	Krátká	Smetanova do Jungmannova	Pod Svatou Horou	MK	N	8		8											
1082	Jungmannova	Alešova do Krátká	Pod Svatou Horou	MK	N	17		17											
1083	Jungmannova	Purkyňova do Krátká	Pod Svatou Horou	MK	N	13		13											
1084	Jungmannova	Jungmannova do slepá-sever	Pod Svatou Horou	MK	N	2		2											
1085	Komenského nám.-jih	Jungmannova do Dlouhá	Pod Svatou Horou	MK	A	29		3	1	1						22	1		1
1086	Komenského nám.-sever	Jungmannova do Dlouhá	Pod Svatou Horou	MK	A	14										14			
1087	Dlouhá	Milínská do Kemenského nám.	Pod Svatou Horou	MK	A	14				2						7	5		
1088	Milínská	Dlouhá do Alešova	Pod Svatou Horou	SIL	N	26		21		4							1		
1089	Milínská-parkoviště	Milínská do slepá-západ	U Příbr. potoka	MK	N	63		62	1										
1090	Milínská	Dlouhá do Špitálská	U Příbr. potoka	SIL	N	0													
1091	Milínská	Špitálská do nám. T. G. Masaryka	Příbram-hist. jádro	SIL	N	0													
1092	nám. T. G. Masaryka	Milínská do Plzeňská	Příbram-hist. jádro	SIL	N	0													
1093	Hailova	Plzeňská do Na Příkopech	Příbram-hist. jádro	MK	A	8			3			5							
1094	nám. T. G. Masaryka	parkoviště do slepá-západ	Příbram-hist. jádro	CHOD	A	41			1			40							
1095	nám. T. G. Masaryka	Hailova do Pražská	Příbram-hist. jádro	MK	A	18						18							
1096	nám. T. G. Masaryka	Milínská do Pražská	Příbram-hist. jádro	MK	A	11						11							
1097	Pražská	nám. T. G. Masaryka do Zahradnická	Příbram-hist. jádro	MK	N	0													
1098	Pražská	Zahradnická do Pivovarská	Příbram-hist. jádro	MK	N	0													
1099	Zahradnická	Pražská do Potoční	Příbram-hist. jádro	MK	N	0													
1100	Potoční	Zahradnická do nám. Arnošta z Pardubic	Příbram-hist. jádro	CHOD	N	0													

ID	Název ulice	Vymezení úseku	ZSJ	TYP	ZPS	SUM PS	PS VZ	PS §19	ZTP SDR	ZTP RZ	IP 13B	IP13C NAV	IP13c MIX	POV. A	POV. R	ZÓNA A	PS RZ	PS FI	PS ZÁS
1101	nám. Arnošta z Pardubic	Milínská do Potoční	Příbram-hist. jádro	MK	N	0													
1102	Dlouhá	Komenského nám. do Zahradnická	Pod Svatou Horou	MK	N	10			1									8	1
1103	Zahradnická	Potoční do Dlouhá	U Příbr. potoka	MK	N	0													
1104	Zahradnická	parkoviště do slepá východ	U Příbr. potoka	MK	A	18						18							
1105	Dlouhá	Zahradnická do V Brance	Pod Svatou Horou	MK	N	0													
1106	V Brance	Dlouhá do Pražská	U Pražské silnice	MK	N	6		6											
1107	Dlouhá	V Brance do Palackého	U Pražské silnice	MK	A	6				1						4		1	
1108	Palackého	Dlouhá do Pražská	U Pražské silnice	MK	N	5		5											
1109	Dlouhá	Palackého do Na Valešince	U Pražské silnice	MK	A	21		12								2		7	
1110	Dlouhá	Na Valešince do Mariánské údolí	U Pražské silnice	MK	N	5		5											
1111	Mariánské údolí	Václavské nám. do Spojovací	U Pražské silnice	MK	N	0													
1112	Mariánské údolí	Spojovací do Na Valešince	U Pražské silnice	MK	A	8										8			
1113	Na Valešince	Dlouhá do Mariánské údolí	U Pražské silnice	MK	N	0													
1114	Mariánské údolí	Na Valešince do nám. Dr. Josefa Theurera	U Pražské silnice	MK	A	45				1						44			
1115	Spojovací	Mariánské údolí do Hornické nám.	U Pražské silnice	MK	A	3										3			
1116	Hornické nám.	plocha náměstí do	U Pražské silnice	MK	A	24		9					9			6			
1117	Hornické nám.	Ondrákova do Střelecká	U Pražské silnice	MK	N	0													
1118	Ondrákova	Hornické nám. do třída Kpt. Olesinského	U Pražské silnice	MK	A	39		2		2	3		9	23					
1119	Hornická	Hornické nám. do nám. Dr. Josefa Theurera	U Pražské silnice	MK	A	17								17					
1120	Hornická-škola	nám. Dr. Josefa Theurera do slepá-východ	U Pražské silnice	MK	N	9		8	1										
1121	nám. Dr. Josefa Theurera	Mariánské údolí do Hrabákova	U Pražské silnice	MK	N	28		28											
1122	Mariánské údolí	nám. Dr. Josefa Theurera do slepá-jih	U Pražské silnice	MK	N	16		15		1									
1123	Hrabákova	nám. Dr. Josefa Theurera do Hrabákova/Balbínova	U Pražské silnice	MK	N	19		19											
1124	Hrabákova/Balbínova	Hrabákova do Balbínova	U Pražské silnice	MK	N	1	1												
1125	Hrabákova	Balbínova do Hrabákova/Balbínova	U Pražské silnice	MK	N	14		14											
1126	Balbínova	Hrabákova do Partyzánská	U Pražské silnice	SIL	N	11		11											
1127	Balbínova	Partyzánská do třída Kpt. Olesinského	U Pražské silnice	SIL	N	14		14											
1128	třída Kpt. Olesinského	Ivana Olbrachta do Mánesova	K Nové Hospodě	SIL	N	0													
1129	Mánesova	třída Kpt. Olesinského do V Zahrádkách	K Nové Hospodě	MK	N	3		3											
1130	Mánesova	Fibichova do V Zahrádkách	K Nové Hospodě	MK	N	13		13											
1131	Ivana Olbrachta	třída Kpt. Olesinského do Fibichova	K Nové Hospodě	MK	N	13					13								
1132	Fibichova	Ivana Olbrachta do Mánesova	K Nové Hospodě	MK	N	13		13											
1133	Ivana Olbrachta	Fibichova do Koperníkova	K Nové Hospodě	MK	N	3		3											
1134	Koperníkova	Ivana Olbrachta do Mánesova	K Nové Hospodě	MK	N	0													
1135	Mánesova	Koperníkova do Fibichova	K Nové Hospodě	MK	N	12		12											
1136	Jasná	Koperníkova do Pod Hvězdárnou	K Nové Hospodě	MK	N	34		34											
1137	Ivana Olbrachta	parkoviště do slepá-východ	K Nové Hospodě	X	A	30			3				27						
1138	Ivana Olbrachta	Koperníkova do Jinecká	K Nové Hospodě	MK	N	20		20											
1139	Jinecká	Ivana Olbrachta do hranice území	U svatého Jana	SIL	N	0													
1140	Jinecká	Ivana Olbrachta do třída Kpt. Olesinského	U Pražské silnice	SIL	N	0													
1141	Jiráskovy sady	parkoviště do slepá-západ	U Pražské silnice	MK	N	12		12											
1142	Fibichova	parkoviště do slepá-západ	U Pražské silnice	MK	A	52						52							
1143	Fibichova	Ivana Olbrachta do parkoviště	U Pražské silnice	MK	N	17		17											
1144	třída Kpt. Olesinského	Jinecká do Ivana Olbrachta	U Pražské silnice	SIL	N	0													
1145	Střelecká	Hornické nám. do třída Kpt. Olesinského	U Pražské silnice	MK	N	0													
1146	Střelecká	Hornické nám. do Václavské nám.	U Pražské silnice	MK	A	20							20						
1147	třída Kpt. Olesinského	Jinecká do Lázeňská	U Pražské silnice	SIL	N	0													
1148	Lázeňská	třída Kpt. Olesinského do Václavské nám.	U Pražské silnice	MK	A	4						4							
1149	Václavské nám.	komplet do -	U Pražské silnice	MK	A	8							8						
1150	Pražská	Václavské nám. do Pivovarská	U Pražské silnice	MK	N	0													
1151	Pivovarská	Pražská do Hailova	Příbram-hist. jádro	MK	N	2		2											
1152	Hailova	Pivovarská do Gen. R. Tesaříka	Příbram-hist. jádro	SIL	N	0													

ID	Název ulice	Vymezení úseku	ZSJ	TYP	ZPS	SUM PS	PS VZ	PS §19	ZTP SDR	ZTP RZ	IP 13B	IP13C NAV	IP13c MIX	POV. A	POV. R	ZÓNA A	PS RZ	PS FI	PS ZÁS
1153	třída Kpt. Olesinského	parkoviště do slepá-jih	Příbram-hist. jádro	MK	A	23		9					14						
1154	třída Kpt. Olesinského	Lázeňská do Gen. R. Tesařika	U Pražské silnice	SIL	N	0													
1155	Gen. R. Tesařika	Hailova do Tyršova	Příbram-hist. jádro	MK	A	15			1				14						
1156	Hailova	Gen. R. Tesařika do Tyršova	Příbram-hist. jádro	SIL	N	0													
1157	Hailova	Na Příkopech do Tyršova	Příbram-hist. jádro	SIL	N	0													
1158	Na Příkopech	Hailova do Tyršova	Příbram-hist. jádro	MK	N	1													1
1159	Tyršova	Hailova do Na Příkopech	Příbram-hist. jádro	MK	N	8	4				4								
1160	Na Příkopech	Tyršova do Na Příkopech	Příbram-hist. jádro	MK	A	21							21						
1161	Tyršova	Tyršova do Na Příkopech	Příbram-hist. jádro	MK	A	6	5								1				
1162	Tyršova	Na Příkopech do třída Kpt. Olesinského	Příbram-hist. jádro	MK	A	19			1				18						
1163	Na Příkopech	Na Příkopech do Gen. R. Tesařika	Příbram-hist. jádro	MK	A	25							25						
1164	Gen. R. Tesařika	Tyršova do K Zátíší	Příbram-hist. jádro	MK	N	2					1							1	
1165	Gen. R. Tesařika	U Nemocnice do K Zátíší	Příbram-hist. jádro	MK	N	5					5								
1166	K Zátíší	K Zátíší do slepá východ	Příbram-hist. jádro	UK	N	10		10											
1167	K Zátíší	Gen. R. Tesařika do K Zátíší	U svatého Jana	MK	N	18			2		16								
1168	U Nemocnice	Gen. R. Tesařika do Hradební	U svatého Jana	MK	N	9	7	2											
1169	Na Příkopech	U Nemocnice do Na Příkopech	Příbram-hist. jádro	MK	N	18	2	16											
1170	Gen. R. Tesařika	U Nemocnice do Primáře Václava Trnky	U svatého Jana	MK	N	0													
1171	Sokolská	Gen. R. Tesařika do vrata	U svatého Jana	MK	N	17		13										4	
1172	Sokolská	parkoviště do slepá východ	U svatého Jana	MK	N	33	33												
1173	Primáře Václava Trnky parkoviště	Gen. R. Tesařika do slepá východ	U svatého Jana	MK	A	82			2			80							
1174	Gen. R. Tesařika	Primáře Václava Trnky do slepá-sever	U svatého Jana	MK	N	3					3								
1175	Primáře Václava Trnky ulice	Gen. R. Tesařika do slepá východ	U svatého Jana	MK	N	31		25										6	
1176	Gen. R. Tesařika	parkoviště do slepá východ	U svatého Jana	X	A	122			8				114						
1177	Hradební	U Nemocnice do Na Příkopech	Příbram-hist. jádro	MK	N	11		8			3								
1178	Na Příkopech	Hradební do Na Příkopech	Příbram-hist. jádro	MK	N	8		6		2									
1179	Hradební	Na Příkopech do Riegrova/Hradební	Příbram-hist. jádro	MK	N	0													
1180	Jakubská	Na Příkopech do slepá-jih	Příbram-hist. jádro	MK	N	15		14		1									
1181	Plzeňská	Hailova do Hradební	Příbram-hist. jádro	SIL	N	0													
1182	Plzeňská	Hradební do Riegrova	Sídlště na Plzeňské	SIL	N	25					25								
1183	Dvořákovo nám.	parkoviště do pěší zóna	Sídlště na Plzeňské	MK	A	68			2				66						
1184	Dvořákovo nám.	Plzeňská do slepá-východ	Sídlště na Plzeňské	MK	N	9		9											
1185	Riegrova	Plzeňská do Riegrova/Hradební	Sídlště na Plzeňské	MK	N	0													
1186	Riegrova	parkoviště do slepá-západ	Sídlště na Plzeňské	MK	N	17		12		3							2		
1187	Riegrova/Hradební	Riegrova do Hradební	Sídlště na Plzeňské	MK	N	18	2	15		1									
1188	Riegrova	Riegrova/Hradební do Hálkova	Sídlště na Plzeňské	MK	N	0													
1189	Hálkova	Charvátova do Hradební	Sídlště na Plzeňské	MK	N	8		8											
1190	Riegrova	Hálkova do Hradební	Sídlště na Plzeňské	MK	N	0													
1191	Riegrova	Hradební do Hradební	Sídlště na Plzeňské	MK	N	0													
1192	Hradební	Riegrova do Hradební	Sídlště na Plzeňské	MK	N	7		3		1	3								
1193	Hradební	Hradební do U Nemocnice	Sídlště na Plzeňské	MK	N	0													
1194	Hradební	Hradební do Riegrova	U svatého Jana	MK	N	11		8			3								
1195	Hradební	Riegrova do Charvátova	U svatého Jana	MK	N	12		12											
1196	Charvátova	Severní do slepá-západ	U svatého Jana	MK	N	0													
1197	Severní	Charvátova do Nad Jatkami	U svatého Jana	MK	N	12		12											
1198	Charvátova	Severní do Hálkova	U svatého Jana	MK	N	30		29										1	
1199	Hálkova	Charvátova do Severní	U svatého Jana	MK	N	9		8		1									
1200	Severní	Hálkova do Nad Jatkami	U svatého Jana	MK	N	28		27		1									
1201	Nad Jatkami	Severní do Severní	U svatého Jana	MK	N	2		2											
1202	Podskalí	Plzeňská do slepá-sever	U svatého Jana	MK	N	60		60											
1203	Na Vršku	Hálkova do slepá-jih	Sídlště na Plzeňské	UK	N	0													
1204	Plzeňská	Riegrova do Na Vršku	Sídlště na Plzeňské	SIL	N	3		2		1									

ID	Název ulice	Vymezení úseku	ZSJ	TYP	ZPS	SUM PS	PS VZ	PS §19	ZTP SDR	ZTP RZ	IP 13B	IP13C NAV	IP13c MIX	POV. A	POV. R	ZÓNA A	PS RZ	PS FI	PS ZÁS
1205	Plzeňská	Na Vršku do Podskalí	U svatého Jana	SIL	N	12		12											
1206	Plzeňská	Podskalí do Evropská	U svatého Jana	SIL	N	0													
1207	Hálkova	Hálkova do soukr. poz.	Sídlíště na Plzeňské	MK	N	2		2											
1208	Pod Hvězdárnou	Jasná do slepá-sever	K Nové Hospodě	MK	N	0		0											
1209	Pod Hvězdárnou	Jasná do Pod Hvězdárnou	K Nové Hospodě	MK	N	9		9											
1210	Pod Hvězdárnou	Pod Hvězdárnou do slepá-východ	K Nové Hospodě	MK	N	14		14											
1211	Pod Hvězdárnou	Pod Hvězdárnou do Koperníkova	K Nové Hospodě	MK	N	3		3											
1212	Koperníkova	Koperníkova do Pod Hvězdárnou	K Nové Hospodě	MK	N	4		4											
1213	Koperníkova	Koperníkova do slepá-jih	K Nové Hospodě	MK	N	0		0											
1214	Koperníkova	Koperníkova do Na Výsluní	K Nové Hospodě	MK	N	0		0											
1215	Koperníkova	Na Výsluní do Q. M. Vyskočila	K Nové Hospodě	MK	N	0		0											
1216	Koperníkova	Q. M. Vyskočila do Mánesova	K Nové Hospodě	MK	N	0		0											
1217	Q. M. Vyskočila	Koperníkova do slepá-jih	K Nové Hospodě	MK	N	2		2											
1218	Na Výsluní	Koperníkova do Fibichova	K Nové Hospodě	MK	N	4		4											
1219	Fibichova	Mánesova do Na Výsluní	K Nové Hospodě	MK	N	10		10											
1220	Fibichova	Východní nám. do Východní nám.	K Nové Hospodě	MK	N	5		5											
1221	Fibichova	Východní nám. do Jaromíra Zástěry	K Nové Hospodě	MK	N	9		9											
1222	Jaromíra Zástěry	Fibichova do Jaromíra Zástěry	K Nové Hospodě	MK	N	12		12											
1223	Jaromíra Zástěry	Jaromíra Zástěry do slepá-západ	K Nové Hospodě	MK	N	0		0											
1224	Jaromíra Zástěry	Jaromíra Zástěry do Koperníkova	K Nové Hospodě	MK	N	5		5											
1225	Pod Hvězdárnou	Koperníkova do Pod Hvězdárnou	K Nové Hospodě	MK	N	0		0											
1226	Pod Hvězdárnou	Pod Hvězdárnou do U Václava	K Nové Hospodě	MK	N	14		14											
1227	Pod Hvězdárnou	Pod Hvězdárnou do U Václava	K Nové Hospodě	MK	N	0		0											
1228	U Václava	Pod Hvězdárnou do slepá-východ	K Nové Hospodě	MK	N	3		3											
1229	U Václava	U Václava do Kamenná	K Nové Hospodě	MK	N	33		33											
1230	Větrná	U Václava do slepá-jih	K Nové Hospodě	MK	N	5		5											
1231	Kamenná	U Václava do U Lomu	K Nové Hospodě	MK	N	13		13											
1232	U Lomu	Kamenná do slepá-západ	K Nové Hospodě	MK	N	14		14											
1233	Kamenná	Žižkova do U Lomu	K Nové Hospodě	MK	N	8		8											
1234	Žižkova	Kamenná do Novohospodská	K Nové Hospodě	MK	N	0		0											
1235	Žižkova	Kamenná do Hlinomazova	K Nové Hospodě	MK	N	0		0											
1236	Žižkova	Žižkova do slepá-východ	K Nové Hospodě	MK	N	7		7											
1237	Hlinomazova	Žižkova do U Václava	K Nové Hospodě	MK	N	0		0											
1238	Žižkova	Hlinomazova do Na Leštině	K Nové Hospodě	MK	N	0		0											
1239	Žižkova	Na Leštině do Květenská	K Nové Hospodě	MK	N	1		1											
1240	Květenská	Žižkova do Sevastopolské nám.	K Nové Hospodě	MK	N	4		4											
1241	Květenská	Sevastopolské nám. do V Zahrádkách	K Nové Hospodě	MK	N	5		5											
1242	Květenská	V Zahrádkách do Fibichova	K Nové Hospodě	MK	N	8		8											
1243	V Zahrádkách	Květenská do Východní nám.	K Nové Hospodě	MK	N	6		6											
1244	Východní nám.	V Zahrádkách do Východní nám.	K Nové Hospodě	MK	N	0		0											
1245	Východní nám.	Východní nám. do Fibichova	K Nové Hospodě	MK	N	0		0											
1246	V Zahrádkách	Mánesova do Východní nám.	K Nové Hospodě	MK	N	14		14											
1247	Sevastopolské nám.	Květenská do Mánesova	K Nové Hospodě	MK	N	32		32											
1248	Žižkova	Mánesova do Květenská	K Nové Hospodě	MK	N	3		3											
1249	Na Leštině	Luční do Žižkova	K Nové Hospodě	MK	N	13		13											
1250	Na Leštině	Na Leštině do slepá-východ	K Nové Hospodě	MK	N	36		36											
1251	Fantova louka	Fantova louka do slepá-východ	K Nové Hospodě	MK	N	21		21											
1252	Fantova louka	Fantova louka do slepá-východ	K Nové Hospodě	MK	N	18		18											
1253	Fantova louka	Žižkova do Na Leštině	K Nové Hospodě	MK	N	16		15		1									
1254	Na Leštině	Fantova louka do Na Stezce	K Nové Hospodě	MK	N	2		2											
1255	Na Leštině	Bytízská do Luční	K Nové Hospodě	MK	N	14		14											
1256	Luční	Na Leštině do Alšovo nám.	K Nové Hospodě	MK	N	12		12											

ID	Název ulice	Vymezení úseku	ZSJ	TYP	ZPS	SUM PS	PS VZ	PS §19	ZTP SDR	ZTP RZ	IP 13B	IP13C NAV	IP13c MIX	POV. A	POV. R	ZÓNA A	PS RZ	PS FI	PS ZÁS
1257	Alšovo nám.	Luční do Partyzánská	K Nové Hospodě	MK	N	11		11											
1258	Partyzánská	Balbínova do Alšovo nám.	K Nové Hospodě	MK	N	12		12											
1259	Bytízská	Alšovo nám. do Na Leštině	K Nové Hospodě	MK	N	10		10											
1260	Na Leštině	Balbínova do Bytízská	K Nové Hospodě	MK	N	21		21											
1261	K Mýtu	Na Stezce do Hájecká	K Nové Hospodě	soukr.	N	5		5											
1262	Balbínova	Balbínova (parkoviště) do hranice PB	K Nové Hospodě	SIL	N	0		0											
1263	Balbínova	Na Leštině do Balbínova (parkoviště)	K Nové Hospodě	SIL	N	0		0											
1264	Balbínova (parkoviště)	Balbínova do slepá-západ	Svatá Hora	MK	N	175		0				175							

Kde:

ZSJ = základní sídelní jednotka

Typ komunikace:

MK = místní či účelová komunikace v majetku města Příbrami

SIL = silnice

UK = účelová komunikace

X = nezařazeno

CHOD = chodník

SUM PS = celkový počet parkovacích stání

PS VZ = parkovací stání vyhrazená – veřejný zájem – MěÚ, policie, zdravotnictví

PS §19 = parkovací stání bez omezení/regulace užívání

ZTP SDR = parkovací stání pro vozidla označená symbolem O1 – bez určení RZ

ZTP RZ = parkovací stání pro vozidla označená symbolem O1 – pro konkrétní RZ

IP13B = parkovací stání s regulací parkovacími kotouči

IP13C NAV = parkovací stání pro návštěvníky – placená

IP13C MIX = parkovací stání pro návštěvníky – placená a pro rezidenty bezplatná

POV. A. = parkovací stání pro držitele povolení „A“

POV. R = parkovací stání pro držitele povolení „R“

ZÓNA A = parkovací stání pro držitele povolení „ZÓNA A“

PS RZ = parkovací stání vyhrazené na konkrétní RZ bez symbolu O1

PS FI = parkovací stání vyhrazená pro firmu

PS ZAS = parkovací stání pro zásobování

Tabulková příloha – výsledky dopravních průzkumů

ID	Název ulice	Upřesnění úseku	Základní sídelní jednotka	TYP	Obsazenost noc	Obsazenost den	OA NOC	OA DEN
1001	U Nádraží	Husova do U Kasáren	U nádraží	MK	NO	NO	0,0	0,0
1002	U Kasáren	Čs. armády do U Nádraží	U nádraží	MK	12,0%	120,0%	3,0	30,0
1003	U Nádraží	U Kasáren do autobusové nádraží	U nádraží	MK	NO	NO	0,0	0,0
1004	autobusové nádraží	U Nádraží do U Nádraží	U nádraží	MK	NO	NO	0,0	0,0
1005	Čs. armády (parkoviště)	Čs. armády do slepá-sever	U nádraží	MK	20,0%	140,0%	2,0	14,0
1006	Čs. armády	Čs. armády do slepá-západ	U nádraží	MK	69,0%	137,9%	20,0	40,0
1007	Čs. armády	Plzeňská do autobusové nádraží (parkoviště)	U nádraží	MK	0,0%	166,7%	0,0	5,0
1008	autobusové nádraží (parkoviště)	Čs. armády do slepá-západ	U nádraží	MK	20,3%	92,2%	13,0	59,0
1009	Čs. armády	U Nádraží do autobusové nádraží (parkoviště)	U nádraží	MK	NO	NO	0,0	0,0
1010	U Nádraží	autobusové nádraží do U Nádraží	U nádraží	MK	78,3%	104,3%	18,0	24,0
1011	U Nádraží	U Nádraží do slepá-jih	U nádraží	UK	10,0%	45,0%	2,0	9,0
1012	U Nádraží	U Nádraží do Čs. armády	U nádraží	MK	16,7%	83,3%	1,0	5,0
1013	Čs. armády	U Nádraží do Špitálská	U nádraží	MK	NO	ZÁK	0,0	1,0
1014	Špitálská	Čs. armády do Pod Branou	Příbram-historické jádro	MK	66,7%	100,0%	2,0	3,0
1015	Špitálská	Pod Branou do Milínská	U Příbramského potoka	MK	127,8%	133,3%	23,0	24,0
1016	Pod Branou	Špitálská do slepá-sever	Příbram-historické jádro	MK	133,3%	233,3%	20,0	35,0
1017	Ryneček	Ryneček do slepá-východ	U Příbramského potoka	MK	147,1%	117,6%	25,0	20,0
1018	Klaudova	Ryneček do parkoviště-západ	U Příbramského potoka	MK	97,9%	106,3%	47,0	51,0
1019	Ryneček	Ryneček do Špitálská	U Příbramského potoka	MK	NO	NO	0,0	0,0
1020	Ryneček	Ryneček do vjezd do P	U Příbramského potoka	MK	ZÁK	ZÁK	5,0	2,0
1021	Ryneček	vjezd do P do Ryneček	U Příbramského potoka	MK	139,3%	121,4%	39,0	34,0
1022	Ryneček	Březnická do slepá-sever	U Příbramského potoka	MK	114,1%	102,2%	105,0	94,0
1023	Čs. armády	Špitálská do Mariánská	U nádraží	MK	100,0%	0,0%	2,0	0,0
1024	Čs. armády	Ryneček do Mariánská	U nádraží	MK	NO	NO	0,0	0,0
1025	Mariánská	Čs. armády do hranice území	U nádraží	MK	46,2%	53,8%	6,0	7,0
1026	Mariánská parkoviště	Mariánská do slepá-východ	U nádraží	UK	90,0%	60,0%	9,0	6,0
1027	Ryneček	Březnická do slepá-východ	U Příbramského potoka	MK	106,7%	86,7%	16,0	13,0
1028	Březnická	Ryneček do Kollerova	U nádraží	MK	NO	NO	0,0	0,0
1029	Kollerova	Březnická do slepá-západ	U nádraží	MK	ZÁK	ZÁK	15,0	10,0
1030	Březnická	Havlíčková do Kollerova	U nádraží	UK	NO	NO	0,0	0,0
1031	Březnická	Havlíčková do třída Osvobození	U nádraží	MK	NO	NO	0,0	0,0
1032	Havlíčková	Březnická do Klaudova	U nádraží	MK	105,9%	47,1%	18,0	8,0
1033	Klaudova	Havlíčková do Březnická	U nádraží	MK	53,6%	46,4%	15,0	13,0
1034	Klaudova	Klaudova do třída Osvobození	U nádraží	MK	ZÁK	ZÁK	3,0	2,0
1035	třída Osvobození	hranice území do Březnická	U nádraží	MK	NO	NO	0,0	0,0
1036	Březnická	třída Osvobození do Cihlářská	U nádraží	MK	NO	NO	0,0	0,0
1037	Cihlářská	Březnická do Cihlářská	U nádraží	MK	133,3%	111,1%	12,0	10,0
1038	Cihlářská	Cihlářská do slepá-jih	U nádraží	MK	91,7%	75,0%	11,0	9,0
1039	Březnická	Cihlářská do Březnická-propojka	U nádraží	MK	NO	NO	0,0	0,0
1040	Březnická-propojka	Březnická do Na Flusárně	U nádraží	MK	ZÁK	ZÁK	1,0	5,0
1041	Březnická	Na Flusárně do Březnická-propojka	U nádraží	MK	ZÁK	ZÁK	1,0	2,0

ID	Název ulice	Upřesnění úseku	Základní sídelní jednotka	TYP	Obsazenost noc	Obsazenost den	OA NOC	OA DEN
1042	Březnická-garáže	Březnická do východní část	U nádraží	UK	16,7%	83,3%	3,0	15,0
1043	Březnická-garáže	Březnická do mezi garážemi	U nádraží	UK	NO	NO	0,0	0,0
1044	Na Flusárně	Březnická do Březnická-propojka	U nádraží	MK	0,0%	0,0%	0,0	0,0
1045	Na Flusárně-parkoviště	Na Flusárně do slepá-jih	Nový rybník	X	0,0%	1,5%	0,0	2,0
1046	Březnická	Na Flusárně do Topolová	Nový rybník	MK	NO	NO	0,0	0,0
1047	Topolová	Březnická do Milínská	Hájek	silnice	NO	NO	0,0	0,0
1048	Milínská	Topolová do Na Flusárně	Hájek	silnice	NO	NO	0,0	0,0
1049	Na Flusárně	Milínská do slepá-západ	Hájek	MK	3,1%	40,6%	1,0	13,0
1050	Milínská	Na Flusárně do Nad Kaňkou	Hájek	silnice	NO	NO	0,0	0,0
1051	NN110	Nad Kaňkou do slepá-východ	Hájek	MK	ZÁK	NO	2,0	0,0
1052	Nad Kaňkou	Milínská do Nad Kaňkou	Pod Svatou Horou	MK	ZÁK	ZÁK	7,0	3,0
1053	Nad Kaňkou	Nad Kaňkou do Nad Kaňkou	Pod Svatou Horou	MK	ZÁK	ZÁK	1,0	2,0
1054	Nad Kaňkou	Nad Kaňkou do Mixova	Pod Svatou Horou	MK	ZÁK	ZÁK	2,0	4,0
1055	Nad Kaňkou	Nad Kaňkou do Nad Kaňkou	Pod Svatou Horou	MK	ZÁK	ZÁK	6,0	3,0
1056	Mixova	Nad Kaňkou do hranice území	Pod Svatou Horou	silnice	85,7%	28,6%	6,0	2,0
1057	Svatohorská alej	Mixova do Zelená	Pod Svatou Horou	MK	NO	NO	0,0	0,0
1058	Svatohorská alej	Zelená do hranice území	Pod Svatou Horou	MK	NO	NO	0,0	0,0
1059	Zelená	Svatohorská alej do slepá-sever	Pod Svatou Horou	MK	500,0%	500,0%	10,0	10,0
1060	Mixova	Nad Kaňkou do Smetanova	Pod Svatou Horou	silnice	97,1%	44,1%	33,0	15,0
1061	Nad Kaňkou	Milínská do slepá-sever	U Příbramského potoka	UK	285,7%	100,0%	20,0	7,0
1062	Milínská	Nad Kaňkou do čp 189	Pod Svatou Horou	silnice	52,4%	4,8%	11,0	1,0
1063	Milínská západní	čp 189 do čp 198	U Příbramského potoka	MK	113,0%	78,3%	26,0	18,0
1064	Milínská	čp 189 do čp 198	U Příbramského potoka	silnice	NO	NO	0,0	0,0
1065	Milínská východní	čp 189 do čp 198	Pod Svatou Horou	MK	120,0%	46,7%	18,0	7,0
1066	Milínská	čp 198 do Mixova	U Příbramského potoka	silnice	66,7%	66,7%	6,0	6,0
1067	Milínská východní	čp 198 do Mixova	Pod Svatou Horou	MK	123,1%	76,9%	16,0	10,0
1068	Mixova	Milínská do Smetanova	Pod Svatou Horou	silnice	125,0%	50,0%	5,0	2,0
1069	Milínská	Mixova do Alešova	U Příbramského potoka	silnice	117,2%	103,4%	34,0	30,0
1070	Průběžná	Milínská do Milínská	U Příbramského potoka	MK	111,1%	68,7%	110,0	68,0
1071	Smetanova	Alešova do Mixova	Pod Svatou Horou	MK	100,0%	95,0%	20,0	19,0
1072	Alešova	Mixova do Jungmannova	Pod Svatou Horou	MK	175,0%	125,0%	7,0	5,0
1073	Alešova	Jungmannova do Smetanova	Pod Svatou Horou	MK	155,6%	111,1%	14,0	10,0
1074	Purkyňova	Alešova do Smetanova	Pod Svatou Horou	MK	125,0%	75,0%	15,0	9,0
1075	Purkyňova	Smetanova do Smetanova	Pod Svatou Horou	MK	37,5%	75,0%	3,0	6,0
1076	Smetanova-východní	Purkyňova do Smetanova-západní	Pod Svatou Horou	MK	11,1%	44,4%	1,0	4,0
1077	Smetanova-západní	Purkyňova do Smetanova-východní	Pod Svatou Horou	MK	90,0%	80,0%	18,0	16,0
1078	Purkyňova	Smetanova do Jungmannova	Pod Svatou Horou	MK	65,2%	95,7%	15,0	22,0
1079	Smetanova	Purkyňova do Krátká	Pod Svatou Horou	MK	71,4%	85,7%	10,0	12,0
1080	Smetanova	Alešova do Krátká	Pod Svatou Horou	MK	133,3%	88,9%	12,0	8,0
1081	Krátká	Smetanova do Jungmannova	Pod Svatou Horou	MK	87,5%	50,0%	7,0	4,0
1082	Jungmannova	Alešova do Krátká	Pod Svatou Horou	MK	188,2%	123,5%	32,0	21,0
1083	Jungmannova	Purkyňova do Krátká	Pod Svatou Horou	MK	192,3%	184,6%	25,0	24,0
1084	Jungmannova	Jungmannova do slepá-sever	Pod Svatou Horou	MK	150,0%	50,0%	3,0	1,0

ID	Název ulice	Upřesnění úseku	Základní sídelní jednotka	TYP	Obsazenost noc	Obsazenost den	OA NOC	OA DEN
1085	Komenského nám.-jih	Jungmannova do Dlouhá	Pod Svatou Horou	MK	113,8%	65,5%	33,0	19,0
1086	Komenského nám.-sever	Jungmannova do Dlouhá	Pod Svatou Horou	MK	150,0%	128,6%	21,0	18,0
1087	Dlouhá	Milínská do Kemenského nám.	Pod Svatou Horou	MK	107,1%	71,4%	15,0	10,0
1088	Milínská	Dlouhá do Alešova	Pod Svatou Horou	silnice	111,5%	69,2%	29,0	18,0
1089	Milínská-parkoviště	Milínská do slepá-západ	U Příbramského potoka	MK	98,4%	88,9%	62,0	56,0
1090	Milínská	Dlouhá do Špitálská	U Příbramského potoka	silnice	NO	NO	0,0	0,0
1091	Milínská	Špitálská do nám. T. G. Masaryka	Příbram-historické jádro	silnice	ZÁK	ZÁK	4,0	10,0
1092	nám. T. G. Masaryka	Milínská do Plzeňská	Příbram-historické jádro	silnice	NO	NO	0,0	0,0
1093	Hailova	Plzeňská do Na Příkopech	Příbram-historické jádro	MK	25,0%	125,0%	2,0	10,0
1094	nám. T. G. Masaryka	parkoviště do slepá-západ	Příbram-historické jádro	chodník	4,9%	68,3%	2,0	28,0
1095	nám. T. G. Masaryka	Hailova do Pražská	Příbram-historické jádro	MK	44,4%	72,2%	8,0	13,0
1096	nám. T. G. Masaryka	Milínská do Pražská	Příbram-historické jádro	MK	27,3%	90,9%	3,0	10,0
1097	Pražská	nám. T. G. Masaryka do Zahradnická	Příbram-historické jádro	MK	NO	NO	0,0	0,0
1098	Pražská	Zahradnická do Pivovarská	Příbram-historické jádro	MK	NO	NO	0,0	0,0
1099	Zahradnická	Pražská do Potoční	Příbram-historické jádro	MK	NO	NO	0,0	0,0
1100	Potoční	Zahradnická do nám. Arnošta z Pardubic	Příbram-historické jádro	chodník	NO	NO	0,0	0,0
1101	nám. Arnošta z Pardubic	Milínská do Potoční	Příbram-historické jádro	MK	NO	NO	0,0	0,0
1102	Dlouhá	Komenského nám. do Zahradnická	Pod Svatou Horou	MK	120,0%	100,0%	12,0	10,0
1103	Zahradnická	Potoční do Dlouhá	U Příbramského potoka	MK	NO	NO	0,0	0,0
1104	Zahradnická	parkoviště do slepá východ	U Příbramského potoka	MK	22,2%	122,2%	4,0	22,0
1105	Dlouhá	Zahradnická do V Brance	Pod Svatou Horou	MK	NO	NO	0,0	0,0
1106	V Brance	Dlouhá do Pražská	U Pražské silnice	MK	50,0%	116,7%	3,0	7,0
1107	Dlouhá	V Brance do Palackého	U Pražské silnice	MK	50,0%	150,0%	3,0	9,0
1108	Palackého	Dlouhá do Pražská	U Pražské silnice	MK	100,0%	120,0%	5,0	6,0
1109	Dlouhá	Palackého do Na Valešince	U Pražské silnice	MK	42,9%	90,5%	9,0	19,0
1110	Dlouhá	Na Valešince do Mariánské údolí	U Pražské silnice	MK	100,0%	120,0%	5,0	6,0
1111	Mariánské údolí	Václavské nám. do Spojovací	U Pražské silnice	MK	ZÁK	ZÁK	7,0	8,0
1112	Mariánské údolí	Spojovací do Na Valešince	U Pražské silnice	MK	25,0%	100,0%	2,0	8,0
1113	Na Valešince	Dlouhá do Mariánské údolí	U Pražské silnice	MK	NO	ZÁK	0,0	1,0
1114	Mariánské údolí	Na Valešince do nám. Dr. Josefa Theurera	U Pražské silnice	MK	71,1%	75,6%	32,0	34,0
1115	Spojovací	Mariánské údolí do Hornické nám.	U Pražské silnice	MK	66,7%	66,7%	2,0	2,0
1116	Hornické nám.	plocha náměstí do	U Pražské silnice	MK	50,0%	37,5%	12,0	9,0
1117	Hornické nám.	Ondrákova do Sřelecká	U Pražské silnice	MK	NO	NO	0,0	0,0
1118	Ondrákova	Hornické nám. do třída Kpt. Olesinského	U Pražské silnice	MK	66,7%	82,1%	26,0	32,0
1119	Hornická	Hornické nám. do nám. Dr. Josefa Theurera	U Pražské silnice	MK	76,5%	52,9%	13,0	9,0
1120	Hornická-škola	nám. Dr. Josefa Theurera do slepá-východ	U Pražské silnice	MK	55,6%	144,4%	5,0	13,0
1121	nám. Dr. Josefa Theurera	Mariánské údolí do Hrabákova	U Pražské silnice	MK	71,4%	142,9%	20,0	40,0
1122	Mariánské údolí	nám. Dr. Josefa Theurera do slepá-jih	U Pražské silnice	MK	75,0%	87,5%	12,0	14,0
1123	Hrabákova	nám. Dr. Josefa Theurera do Hrabákova/Balbínova	U Pražské silnice	MK	84,2%	168,4%	16,0	32,0
1124	Hrabákova/Balbínova	Hrabákova do Balbínova	U Pražské silnice	MK	100,0%	200,0%	1,0	2,0
1125	Hrabákova	Balbínova do Hrabákova/Balbínova	U Pražské silnice	MK	71,4%	57,1%	10,0	8,0
1126	Balbínova	Hrabákova do Partyzánská	U Pražské silnice	silnice	63,6%	72,7%	7,0	8,0
1127	Balbínova	Partyzánská do třída Kpt. Olesinského	U Pražské silnice	silnice	57,1%	92,9%	8,0	13,0

ID	Název ulice	Upřesnění úseku	Základní sídelní jednotka	TYP	Obsazenost noc	Obsazenost den	OA NOC	OA DEN
1128	třída Kpt. Olesinského	Ivana Olbrachta do Mánesova	K Nové Hospodě	silnice	NO	NO	0,0	0,0
1129	Mánesova	třída Kpt. Olesinského do V Zahrádkách	K Nové Hospodě	MK	0,0%	100,0%	0,0	3,0
1130	Mánesova	Fibichova do V Zahrádkách	K Nové Hospodě	MK	61,5%	46,2%	8,0	6,0
1131	Ivana Olbrachta	třída Kpt. Olesinského do Fibichova	K Nové Hospodě	MK	53,8%	107,7%	7,0	14,0
1132	Fibichova	Ivana Olbrachta do Mánesova	K Nové Hospodě	MK	7,7%	46,2%	1,0	6,0
1133	Ivana Olbrachta	Fibichova do Koperníkova	K Nové Hospodě	MK	166,7%	200,0%	5,0	6,0
1134	Koperníkova	Ivana Olbrachta do Mánesova	K Nové Hospodě	MK	ZÁK	ZÁK	6,0	7,0
1135	Mánesova	Koperníkova do Fibichova	K Nové Hospodě	MK	25,0%	16,7%	3,0	2,0
1136	Jasná	Koperníkova do Pod Hvězdárnou	K Nové Hospodě	MK	23,5%	23,5%	8,0	8,0
1137	Ivana Olbrachta	parkoviště do slepá-východ	K Nové Hospodě	X	0,0%	3,3%	0,0	1,0
1138	Ivana Olbrachta	Koperníkova do Jinecká	K Nové Hospodě	MK	5,0%	60,0%	1,0	12,0
1139	Jinecká	Ivana Olbrachta do hranice území	U svatého Jana	silnice	NO	NO	0,0	0,0
1140	Jinecká	Ivana Olbrachta do třída Kpt. Olesinského	U Pražské silnice	silnice	NO	NO	0,0	0,0
1141	Jiráskovy sady	parkoviště do slepá-západ	U Pražské silnice	MK	0,0%	158,3%	0,0	19,0
1142	Fibichova	parkoviště do slepá-západ	U Pražské silnice	MK	23,1%	100,0%	12,0	52,0
1143	Fibichova	Ivana Olbrachta do parkoviště	U Pražské silnice	MK	47,1%	141,2%	8,0	24,0
1144	třída Kpt. Olesinského	Jinecká do Ivana Olbrachta	U Pražské silnice	silnice	NO	NO	0,0	0,0
1145	Střelecká	Hornické nám. do třída Kpt. Olesinského	U Pražské silnice	MK	NO	NO	0,0	0,0
1146	Střelecká	Hornické nám. do Václavské nám.	U Pražské silnice	MK	35,0%	55,0%	7,0	11,0
1147	třída Kpt. Olesinského	Jinecká do Lázeňská	U Pražské silnice	silnice	NO	NO	0,0	0,0
1148	Lázeňská	třída Kpt. Olesinského do Václavské nám.	U Pražské silnice	MK	50,0%	125,0%	2,0	5,0
1149	Václavské nám.	komplet do -	U Pražské silnice	MK	37,5%	125,0%	3,0	10,0
1150	Pražská	Václavské nám. do Pivovarská	U Pražské silnice	MK	NO	NO	0,0	0,0
1151	Pivovarská	Pražská do Hailova	Příbram-historické jádro	MK	650,0%	750,0%	13,0	15,0
1152	Hailova	Pivovarská do Gen. R. Tesaříka	Příbram-historické jádro	silnice	NO	NO	0,0	0,0
1153	třída Kpt. Olesinského	parkoviště do slepá-jih	Příbram-historické jádro	MK	78,3%	187,0%	18,0	43,0
1154	třída Kpt. Olesinského	Lázeňská do Gen. R. Tesaříka	U Pražské silnice	silnice	NO	NO	0,0	0,0
1155	Gen. R. Tesaříka	Hailova do Tyršova	Příbram-historické jádro	MK	60,0%	80,0%	9,0	12,0
1156	Hailova	Gen. R. Tesaříka do Tyršova	Příbram-historické jádro	silnice	NO	NO	0,0	0,0
1157	Hailova	Na Příkopech do Tyršova	Příbram-historické jádro	silnice	NO	NO	0,0	0,0
1158	Na Příkopech	Hailova do Tyršova	Příbram-historické jádro	MK	0,0%	200,0%	0,0	2,0
1159	Tyršova	Hailova do Na Příkopech	Příbram-historické jádro	MK	0,0%	37,5%	0,0	3,0
1160	Na Příkopech	Tyršova do Na Příkopech	Příbram-historické jádro	MK	4,8%	71,4%	1,0	15,0
1161	Tyršova	Tyršova do Na Příkopech	Příbram-historické jádro	MK	0,0%	100,0%	0,0	6,0
1162	Tyršova	Na Příkopech do třída Kpt. Olesinského	Příbram-historické jádro	MK	10,5%	57,9%	2,0	11,0
1163	Na Příkopech	Na Příkopech do Gen. R. Tesaříka	Příbram-historické jádro	MK	0,0%	80,0%	0,0	20,0
1164	Gen. R. Tesaříka	Tyršova do K Zátíší	Příbram-historické jádro	MK	0,0%	0,0%	0,0	0,0
1165	Gen. R. Tesaříka	U Nemocnice do K Zátíší	Příbram-historické jádro	MK	0,0%	80,0%	0,0	4,0
1166	K Zátíší	K Zátíší do slepá východ	Příbram-historické jádro	UK	10,0%	220,0%	1,0	22,0
1167	K Zátíší	Gen. R. Tesaříka do K Zátíší	U svatého Jana	MK	5,6%	83,3%	1,0	15,0
1168	U Nemocnice	Gen. R. Tesaříka do Hradební	U svatého Jana	MK	11,1%	100,0%	1,0	9,0
1169	Na Příkopech	U Nemocnice do Na Příkopech	Příbram-historické jádro	MK	33,3%	116,7%	6,0	21,0
1170	Gen. R. Tesaříka	U Nemocnice do Primáře Václava Trnky	U svatého Jana	MK	NO	NO	0,0	0,0

ID	Název ulice	Upřesnění úseku	Základní sídelní jednotka	TYP	Obsazenost noc	Obsazenost den	OA NOC	OA DEN
1171	Sokolská	Gen. R. Tesaříka do vrata	U svatého Jana	MK	5,9%	88,2%	1,0	15,0
1172	Sokolská	parkoviště do slepá východ	U svatého Jana	MK	3,0%	87,9%	1,0	29,0
1173	Primáře Václava Trnky parkoviště	Gen. R. Tesaříka do slepá východ	U svatého Jana	MK	15,9%	79,3%	13,0	65,0
1174	Gen. R. Tesaříka	Primáře Václava Trnky do slepá-sever	U svatého Jana	MK	100,0%	133,3%	3,0	4,0
1175	Primáře Václava Trnky ulice	Gen. R. Tesaříka do slepá východ	U svatého Jana	MK	54,8%	106,5%	17,0	33,0
1176	Gen. R. Tesaříka	parkoviště do slepá východ	U svatého Jana	X	1,6%	41,8%	2,0	51,0
1177	Hradební	U Nemocnice do Na Příkopech	Příbram-historické jádro	MK	109,1%	118,2%	12,0	13,0
1178	Na Příkopech	Hradební do Na Příkopech	Příbram-historické jádro	MK	50,0%	62,5%	4,0	5,0
1179	Hradební	Na Příkopech do Riegrova/Hradební	Příbram-historické jádro	MK	ZÁK	ZÁK	2,0	3,0
1180	Jakubská	Na Příkopech do slepá-jih	Příbram-historické jádro	MK	113,3%	126,7%	17,0	19,0
1181	Plzeňská	Hailova do Hradební	Příbram-historické jádro	silnice	NO	ZÁK	0,0	6,0
1182	Plzeňská	Hradební do Riegrova	Sídliště na Plzeňské	silnice	24,0%	68,0%	6,0	17,0
1183	Dvořákovo náměstí	parkoviště do pěší zóna	Sídliště na Plzeňské	MK	73,5%	57,4%	50,0	39,0
1184	Dvořákovo náměstí	Plzeňská do slepá-východ	Sídliště na Plzeňské	MK	111,1%	122,2%	10,0	11,0
1185	Riegrova	Plzeňská do Riegrova/Hradební	Sídliště na Plzeňské	MK	NO	NO	0,0	0,0
1186	Riegrova	parkoviště do slepá-západ	Sídliště na Plzeňské	MK	152,9%	147,1%	26,0	25,0
1187	Riegrova/Hradební	Riegrova do Hradební	Sídliště na Plzeňské	MK	105,6%	177,8%	19,0	32,0
1188	Riegrova	Riegrova/Hradební do Hálkova	Sídliště na Plzeňské	MK	NO	NO	0,0	0,0
1189	Hálkova	Charvátova do Hradební	Sídliště na Plzeňské	MK	275,0%	250,0%	22,0	20,0
1190	Riegrova	Hálkova do Hradební	Sídliště na Plzeňské	MK	ZÁK	ZÁK	6,0	6,0
1191	Riegrova	Hradební do Hradební	Sídliště na Plzeňské	MK	NO	NO	0,0	0,0
1192	Hradební	Riegrova do Hradební	Sídliště na Plzeňské	MK	100,0%	100,0%	7,0	7,0
1193	Hradební	Hradební do U Nemocnice	Sídliště na Plzeňské	MK	NO	ZÁK	0,0	2,0
1194	Hradební	Hradební do Riegrova	U svatého Jana	MK	118,2%	109,1%	13,0	12,0
1195	Hradební	Riegrova do Charvátova	U svatého Jana	MK	100,0%	91,7%	12,0	11,0
1196	Charvátova	Severní do slepá-západ	U svatého Jana	MK	NO	ZÁK	0,0	6,0
1197	Severní	Charvátova do Nad Jatkami	U svatého Jana	MK	83,3%	166,7%	10,0	20,0
1198	Charvátova	Severní do Hálkova	U svatého Jana	MK	96,7%	86,7%	29,0	26,0
1199	Hálkova	Charvátova do Severní	U svatého Jana	MK	155,6%	155,6%	14,0	14,0
1200	Severní	Hálkova do Nad Jatkami	U svatého Jana	MK	107,1%	121,4%	30,0	34,0
1201	Nad Jatkami	Severní do Severní	U svatého Jana	MK	250,0%	900,0%	5,0	18,0
1202	Podskalí	Plzeňská do slepá-sever	U svatého Jana	MK	80,0%	68,3%	48,0	41,0
1203	Na Vršku	Hálkova do slepá-jih	Sídliště na Plzeňské	UK	ZÁK	ZÁK	10,0	1,0
1204	Plzeňská	Riegrova do Na Vršku	Sídliště na Plzeňské	silnice	166,7%	133,3%	5,0	4,0
1205	Plzeňská	Na Vršku do Podskalí	U svatého Jana	silnice	166,7%	150,0%	20,0	18,0
1206	Plzeňská	Podskalí do Evropská	U svatého Jana	silnice	NO	NO	0,0	0,0
1207	Hálkova	Hálkova do soukr. poz.	Sídliště na Plzeňské	MK	400,0%	350,0%	8,0	7,0
1208	Pod Hvězdárnou	Jasná do slepá-sever	K Nové Hospodě	MK	NO	NO	0,0	0,0
1209	Pod Hvězdárnou	Jasná do Pod Hvězdárnou	K Nové Hospodě	MK	0,0%	0,0%	0,0	0,0
1210	Pod Hvězdárnou	Pod Hvězdárnou do slepá-východ	K Nové Hospodě	MK	64,3%	21,4%	9,0	3,0
1211	Pod Hvězdárnou	Pod Hvězdárnou do Koperníkova	K Nové Hospodě	MK	33,3%	0,0%	1,0	0,0
1212	Koperníkova	Koperníkova do Pod Hvězdárnou	K Nové Hospodě	MK	225,0%	75,0%	9,0	3,0
1213	Koperníkova	Koperníkova do slepá-jih	K Nové Hospodě	MK	ZÁK	NO	3,0	0,0

ID	Název ulice	Upřesnění úseku	Základní sídelní jednotka	TYP	Obsazenost noc	Obsazenost den	OA NOC	OA DEN
1214	Koperníkova	Koperníkova do Na Výsluní	K Nové Hospodě	MK	ZÁK	NO	7,0	0,0
1215	Koperníkova	Na Výsluní do Q. M. Vyskočila	K Nové Hospodě	MK	ZÁK	ZÁK	3,0	2,0
1216	Koperníkova	Q. M. Vyskočila do Mánesova	K Nové Hospodě	MK	ZÁK	ZÁK	3,0	2,0
1217	Q. M. Vyskočila	Koperníkova do slepá-jih	K Nové Hospodě	MK	200,0%	150,0%	4,0	3,0
1218	Na Výsluní	Koperníkova do Fibichova	K Nové Hospodě	MK	150,0%	100,0%	6,0	4,0
1219	Fibichova	Mánesova do Na Výsluní	K Nové Hospodě	MK	50,0%	0,0%	5,0	0,0
1220	Fibichova	Východní nám. do Východní nám.	K Nové Hospodě	MK	100,0%	80,0%	5,0	4,0
1221	Fibichova	Východní nám. do Jaromíra Zástěry	K Nové Hospodě	MK	88,9%	77,8%	8,0	7,0
1222	Jaromíra Zástěry	Fibichova do Jaromíra Zástěry	K Nové Hospodě	MK	33,3%	0,0%	4,0	0,0
1223	Jaromíra Zástěry	Jaromíra Zástěry do slepá-západ	K Nové Hospodě	MK	ZÁK	NO	4,0	0,0
1224	Jaromíra Zástěry	Jaromíra Zástěry do Koperníkova	K Nové Hospodě	MK	20,0%	0,0%	1,0	0,0
1225	Pod Hvězdárnou	Koperníkova do Pod Hvězdárnou	K Nové Hospodě	MK	ZÁK	NO	2,0	0,0
1226	Pod Hvězdárnou	Pod Hvězdárnou do U Václava	K Nové Hospodě	MK	85,7%	7,1%	12,0	1,0
1227	Pod Hvězdárnou	Pod Hvězdárnou do U Václava	K Nové Hospodě	MK	NO	NO	0,0	0,0
1228	U Václava	Pod Hvězdárnou do slepá-východ	K Nové Hospodě	MK	133,3%	33,3%	4,0	1,0
1229	U Václava	U Václava do Kamenná	K Nové Hospodě	MK	42,4%	27,3%	14,0	9,0
1230	Větrná	U Václava do slepá-jih	K Nové Hospodě	MK	80,0%	40,0%	4,0	2,0
1231	Kamenná	U Václava do U Lomu	K Nové Hospodě	MK	30,8%	0,0%	4,0	0,0
1232	U Lomu	Kamenná do slepá-západ	K Nové Hospodě	MK	57,1%	7,1%	8,0	1,0
1233	Kamenná	Žižkova do U Lomu	K Nové Hospodě	MK	25,0%	0,0%	2,0	0,0
1234	Žižkova	Kamenná do Novohospodská	K Nové Hospodě	MK	NO	NO	0,0	0,0
1235	Žižkova	Kamenná do Hlinomazova	K Nové Hospodě	MK	NO	ZÁK	0,0	1,0
1236	Žižkova	Žižkova do slepá-východ	K Nové Hospodě	MK	14,3%	57,1%	1,0	4,0
1237	Hlinomazova	Žižkova do U Václava	K Nové Hospodě	MK	ZÁK	NO	1,0	0,0
1238	Žižkova	Hlinomazova do Na Leštině	K Nové Hospodě	MK	NO	NO	0,0	0,0
1239	Žižkova	Na Leštině do Květenká	K Nové Hospodě	MK	200,0%	300,0%	2,0	3,0
1240	Květenká	Žižkova do Sevastopolské nám.	K Nové Hospodě	MK	75,0%	175,0%	3,0	7,0
1241	Květenká	Sevastopolské nám. do V Zahrádkách	K Nové Hospodě	MK	60,0%	100,0%	3,0	5,0
1242	Květenká	V Zahrádkách do Fibichova	K Nové Hospodě	MK	87,5%	50,0%	7,0	4,0
1243	V Zahrádkách	Květenká do Východní nám.	K Nové Hospodě	MK	66,7%	16,7%	4,0	1,0
1244	Východní nám.	V Zahrádkách do Východní nám.	K Nové Hospodě	MK	ZÁK	NO	1,0	0,0
1245	Východní nám.	Východní nám. do Fibichova	K Nové Hospodě	MK	ZÁK	ZÁK	8,0	3,0
1246	V Zahrádkách	Mánesova do Východní nám.	K Nové Hospodě	MK	28,6%	0,0%	4,0	0,0
1247	Sevastopolské nám.	Květenká do Mánesova	K Nové Hospodě	MK	46,9%	81,3%	15,0	26,0
1248	Žižkova	Mánesova do Květenká	K Nové Hospodě	MK	100,0%	100,0%	3,0	3,0
1249	Na Leštině	Luční do Žižkova	K Nové Hospodě	MK	61,5%	76,9%	8,0	10,0
1250	Na Leštině	Na Leštině do slepá-východ	K Nové Hospodě	MK	41,7%	86,1%	15,0	31,0
1251	Fantova louka	Fantova louka do slepá-východ	K Nové Hospodě	MK	47,6%	14,3%	10,0	3,0
1252	Fantova louka	Fantova louka do slepá-východ	K Nové Hospodě	MK	83,3%	83,3%	15,0	15,0
1253	Fantova louka	Žižkova do Na Leštině	K Nové Hospodě	MK	93,8%	93,8%	15,0	15,0
1254	Na Leštině	Fantova louka do Na Stezce	K Nové Hospodě	MK	100,0%	50,0%	2,0	1,0
1255	Na Leštině	Bytízská do Luční	K Nové Hospodě	MK	64,3%	28,6%	9,0	4,0
1256	Luční	Na Leštině do Alšovo nám.	K Nové Hospodě	MK	66,7%	58,3%	8,0	7,0

ID	Název ulice	Upřesnění úseku	Základní sídelní jednotka	TYP	Obsazenost noc	Obsazenost den	OA NOC	OA DEN
1257	Alšovo nám.	Luční do Partyzánská	K Nové Hospodě	MK	90,9%	81,8%	10,0	9,0
1258	Partyzánská	Balbínova do Alšovo nám.	K Nové Hospodě	MK	100,0%	133,3%	12,0	16,0
1259	Bytízská	Alšovo nám. do Na Leštině	K Nové Hospodě	MK	90,0%	60,0%	9,0	6,0
1260	Na Leštině	Balbínova do Bytízská	K Nové Hospodě	MK	57,1%	23,8%	12,0	5,0
1261	K Mýtu	Na Stezce do Hájecká	K Nové Hospodě	soukr.	100,0%	0,0%	5,0	0,0
1262	Balbínova	Balbínova (parkoviště) do hranice PB	K Nové Hospodě	SIL	NO	NO	0,0	0,0
1263	Balbínova	Na Leštině do Balbínova (parkoviště)	K Nové Hospodě	SIL	NO	NO	0,0	0,0
1264	Balbínova (parkoviště)	Balbínova do slepá-západ	Svatá Hora	MK	0,0%	6,3%	0,0	11,0

Komunikace s kapacitou 0 bez parkujících vozidel	Obsazenost méně než 40 %	Obsazenost 40 – 59,9 %	Obsazenost 60 – 79,9 %	Obsazenost 80 – 99,9 %	Obsazenost více než 100 %	Parkování na komunikaci s kapacitou 0
--	--------------------------	------------------------	------------------------	------------------------	---------------------------	---------------------------------------

Kde:

SUM PS = celkový počet parkovacích stání

OBS = obsazenost

OA = osobní automobil

Typ komunikace:

MK = místní či účelová komunikace v majetku města Příbrami

SIL = silnice

UK = účelová komunikace

X = nezařazeno

CHOD = chodník

Soukr. = soukromá plocha