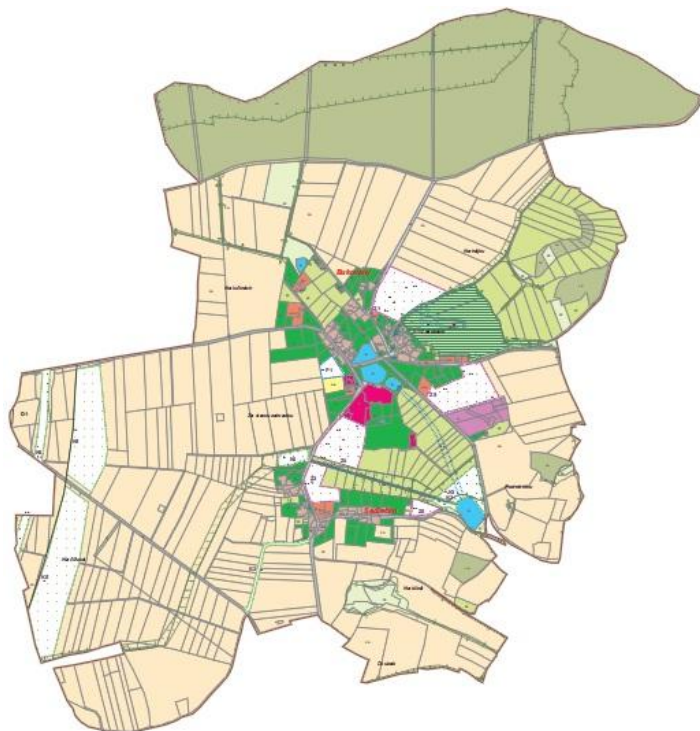


# Územní plán Bukovany

## Odůvodnění územního plánu

*Pro společné jednání*



### Obec

Bukovany 40, 262 72 Březnice

e-mail: bukovanypb@seznam.cz, tel.: 318 695 153

Statutární zástupce: Jiří Macoun, starosta obce

Pověřený zastupitel: Ing. David Kaiser

Kontakt: bukovanypb@seznam.cz, 318 695 153

Řešené katastrální území: Bukovany

Obec s rozšířenou působností: Příbram

### Pořizovatel dokumentace

Městský úřad Příbram, Odbor koncepce a rozvoje města, úřad územního plánování

Kontaktní adresa: Tyršova 108, 261 19 Příbram

### Zpracovatel dokumentace

Akad. arch. Václav Šmolík a kolektiv

Chmelová 15, 312 15 Plzeň, IČO: 10395580

### Spolupráce

Rozvojová inženýrská společnost, s.r.o., Jugoslávská 20, 326 00 Plzeň, IČ 25235966

Geo Vision s.r.o., Chodovická 472/4, 193 00 Praha 9, IČ 25128442



<b>ZÁZNAM O ÚČINNOSTI ÚZEMNÍHO PLÁNU BUKOVANY</b>	
Zadání Územního plánu Bukovany schválilo:	<b>Zastupitelstvo obce Bukovany</b>
Datum schválení Zadání ÚP:	<b>9. 12. 2011</b>
Číslo usnesení ZO:	<b>21/2011</b>
Územní plán Bukovany vydalo:	<b>Zastupitelstvo obce Bukovany</b>
Číslo usnesení ZO:	
Číslo jednací:	
Datum vydání:	
Datum nabytí účinnosti:	
Požizovatel:	<b>Městský úřad Příbram Odbor koncepce a rozvoje města, úřad územního plánování Tyršova 108 261 19 Příbram</b>
Podpis:	
Razítko:	

## Obsah

Postup při pořízení územního plánu .....	5
Základní údaje o řešeném území .....	6
Údaje dle identifikačního registru ČR 2013 .....	6
Sousední územní obvody .....	6
A. Vyhodnocení souladu s politikou územního rozvoje a územně plánovací dokumentací vydanou krajem, vyhodnocení koordinace využívání území z hlediska širších vztahů .....	7
A.1 Vyhodnocení souladu s Politikou územního rozvoje ČR 2008 .....	7
A.2 Vyhodnocení souladu se Zásadami územního rozvoje Středočeského kraje .....	8
A.3 Vyhodnocení koordinace využívání území z hlediska širších vztahů v území .....	9
B. Vyhodnocení splnění požadavků Zadání ÚP .....	10
C. Výčet záležitostí nadmístního významu, které nejsou řešeny v zásadách územního rozvoje (§ 43 odst. 1 stavebního zákona, s Odůvodněním potřeby jejich vymezení .....	14
D. Vyhodnocení souladu a cíle a úkoly územního plánování, zejména s požadavky na ochranu architektonických a urbanistických hodnot v území a požadavky na ochranu nezastavitelného území .....	14
E. Vyhodnocení souladu s požadavky stavebního zákona a jeho prováděcích právních předpisů (vyhláška č. 501/2006 Sb) .....	15
F. Vyhodnocení souladu s požadavky zvláštních právních předpisů a se stanovisky dotčených orgánů podle zvláštních právních předpisů, popřípadě s výsledkem řešení rozporů .....	16
G. Informace o výsledcích vyhodnocení vlivu na udržitelný rozvoj území spolu s informací, zda a jak bylo respektováno stanovisko k vyhodnocení vlivů na životní prostředí, popř. zdůvodnění, proč toto stanovisko nebo jeho část nebylo respektováno .....	17
H. Stanovisko krajského úřadu podle § 50 odst. 5 .....	18
I. Sdělení, jak bylo stanovisko podle § 50 odst. 5 zohledněno, s uvedením závažných důvodů, pokud některé požadavky nebo podmínky zohledněny nebyly .....	18
J. Zdůvodnění přijatého řešení .....	18
J.1 Vymezení zastavěného území .....	18
J.2 Koncepce rozvoje území obce, ochrany a rozvoje jeho hodnot .....	18
J.3 Urbanistická koncepce .....	23
J.4 Vymezení ploch změn .....	24
J.5 Systém sídelní zeleně .....	27
J.6 Koncepce veřejné infrastruktury .....	27
J.7 Koncepce uspořádání krajiny .....	36
J.8 Radonové riziko .....	51
J.9 Staré zátěže, požadavky civilní ochrany .....	51
K. Vyhodnocení účelného využití zastavěného území a vyhodnocení potřeby vymezení zastavitelných ploch .....	52
L. Vyhodnocení předpokládaných důsledků navrhovaného řešení na zemědělský půdní fond a na pozemky určené k plnění funkce lesa ..	53
M. Rozhodnutí o námitkách a jejich Odůvodnění .....	55
N. Vyhodnocení připomínek .....	55

---

O. Podklady.....	56
P. Údaje o počtu listů Odůvodnění a počtu výkresů k němu připojené grafické části .....	56
Q. Poučení.....	56
J. Účinnost .....	56
Příloha č.1 : Přehled ploch navržených k odnětí ZPF.....	58

## Postup při pořízení územního plánu

**O pořízení** územního plánu obce rozhodlo Zastupitelstvo obce Bukovany dne 16. 04. 2010 usnesením č. 7/2010 v souladu s § 44 zák. č. 183/2006 Sb., o územním plánování a stavebním řádu (stavební zákon).

**Důvodem pro pořízení** ÚP Bukovany byla skutečnost, že obec dosud neměla zpracovanou žádnou územně plánovací dokumentaci, což omezovalo možnosti jejího územního rozvoje. Bylo potřeba zajistit územně plánovací dokumentaci, která bude v souladu s § 43 - 55 a § 188 odst. (1) zák. č. 183/2006 Sb., o územním plánování a stavebním řádu (stavební zákon), a jeho prováděcích vyhlášek č. 500/2006 Sb. o územně analytických podkladech, územně plánovací dokumentaci a způsobu evidence územně plánovací činnosti a č. 501/2006 Sb., o obecných požadavcích na využití území, v platném znění. Cílem územního plánu je zajistit závazný právní dokument pro stabilizaci a rozvoj obce a pro rozvoj dopravní a technické infrastruktury.

**Pořizovatelem** ÚP je Městský úřad Příbram, odbor koncepce a rozvoje města, úřad územního plánování, úřad územního plánování, který splňuje kvalifikační požadavky dle § 24 zákona č. 183/2006 Sb., stavebního zákona.

**Pověřeným zastupitelem obce** spolupracujícím s pořizovatelem je Ing. David Kaiser.

Návrh **Zadání ÚP** byl vypracován projektantem na základě doplňujících průzkumů a rozborů provedených k pořizovatelem předaným územně analytickým podkladům (ÚAP). Zadání ÚP bylo zpracováno pořizovatelem MÚ Příbram, zastoupeným kvalifikovanou osobou Vojtěchem Vaverkou. Bylo schváleno Zastupitelstvem obce Bukovany dne 09. 12. 2011 usnesením č. 21/2011.

V Zadání ÚP nebyl uplatněn požadavek na řešení variant. Nebyl ani uplatněn požadavek na posouzení ÚP z hlediska vlivů na životní prostředí.

Práce na Návrhu ÚP byly zahájeny 20. 03. 2013.

Dne 1. 1. 2013 nabyla účinnost novela stavebního zákona a návrh byl podle této novely upraven.

Dne ..... byl pořizovateli předložen Návrh ÚP Bukovany. Pořizovatel oznámil dne ..... dle zákona č. 183/2006 Sb., o územním plánování a stavebním řádu (stavební zákon), ve znění pozdějších předpisů, konání společného jednání o Návrhu ÚP Bukovany. Společné jednání se konalo dne ..... na MÚ Příbram. Všechna stanoviska a připomínky uplatněné k Návrhu ÚP Bukovany byly do Návrhové části ÚP zapracovány.

**Doplňí pořizovatel po projednání ÚP.**

## **Základní údaje o řešeném území**

Obec Bukovany patří do Středočeského kraje. Nachází se v jeho jihozápadní části v blízkosti Orlické přehrad. Obec je obklopena zemědělskou krajinou a lesy, proto význam obce z hlediska zemědělské produkce zůstal zachován i po roce 1989. Území není zatíženo průmyslem ani nadměrnou dopravou a z toho důvodu je zdejší přírodní prostředí možné považovat za velmi kvalitní.

Kód obce: 564664, NUTS 4: CZ020B

## **Údaje dle identifikačního registru ČR 2013**

Rozloha správního území: 316 ha.

Počet obyvatel: (stav k 1. 1. 2013) činí 88

Hustota osídlení činí 0,278 obyv./ha

Nadmořská výška činí 520 m n. m.

První písemná zmínka: 1318.

## **Sousední územní obvody**

Sousedními územními obvody jsou: Zbenice, Chrašnice, Kozárovice a Cetyně. Všechny patří do Středočeského kraje.

## **A. Vyhodnocení souladu s politikou územního rozvoje a územně plánovací dokumentací vydanou krajem, vyhodnocení koordinace využívání území z hlediska širších vztahů**

### **A.1 Vyhodnocení souladu s Politikou územního rozvoje ČR 2008**

Politika územního rozvoje ČR (PÚR ČR), byla schválena usnesením vlády ČR č. 929 dne 20. 7. 2009.

Obec Bukovany se nenachází v rozvojové ani specifické oblasti. Na západním okraji řešeného území se nalézá rozvojová osa dopravní infrastruktury celorepublikového významu. Jedná se o ochranné pásmo rychlostní silnice R4 (úsek Příbram – Nová Hospoda). Koncepce rozvoje řešeného území je v ÚP navržena v souladu s obecnými republikovými prioritami územního plánování pro zajištění udržitelného rozvoje území dle PÚR ČR.

V části 2.2 (republikové priority) Politiky územního rozvoje ČR (PÚR)-články 14 až 32 jsou vyjmenovány nejzásadnější principy územního plánování a vytvoření tak zásad pro stanovení koncepce rozvoje území a ochrany jeho hodnot. Ty jsou dále rozvíjeny v kapitolách B a C Návrhové části ÚP.

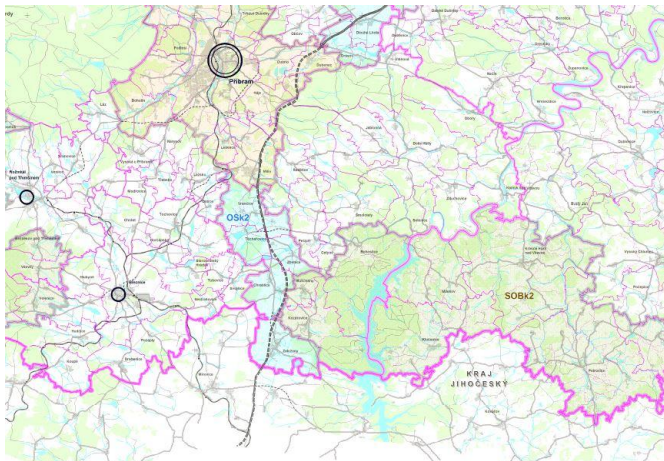
V rámci republikových priorit územního plánování pro zajištění udržitelného rozvoje území je nutné vytvářet podmínky pro následující oblasti:

- ve veřejném zájmu chránit a rozvíjet přírodní, civilizační a kulturní hodnoty území,
- při stanovování způsobu využití území dávat přednost komplexním řešením,
- vytvářet v území podmínky pro vytváření pracovních příležitostí,
- vytvářet předpoklady pro polyfunkční využívání opuštěných areálů a ploch (tzv. brownfields),
- vytvářet územní podmínky pro implementaci a respektování ÚSES a zvyšování a udržování ekologické stability krajiny,
- chránit před zastavěním pozemky nezbytné pro vytvoření souvislých ploch veřejně přístupné zeleně.
- vytvářet podmínky pro rozvoj a využití předpokladů území pro různé formy cestovního ruchu (např. cykloturistika, agroturistika, poznávací turistika), při zachování a rozvoji hodnot území,
- vytvářet předpoklady pro lepší dostupnost území a zkvalitnění dopravní a technické infrastruktury s ohledem na prostupnost krajiny,
- vytvářet podmínky pro koordinované umísťování veřejné infrastruktury v území.

ÚP respektuje uvedené požadavky v plném rozsahu.

## A.2 Vyhodnocení souladu se Zásadami územního rozvoje Středočeského kraje

Zastupitelstvo Středočeského kraje rozhodlo o vydání Zásad územního rozvoje Středočeského kraje (ZÚR SK) dne 19. 12. 2011 usnesením č. 4-20/2011/ZK. ZÚR SK byly vydány formou opatření obecné povahy dne 07. 02. 2012 a nabýly účinnosti dne 22. 02. 2012.



Výřez z výkresu Uspořádání území kraje (ZÚR SK)



Výřez z výkresu Plochy a koridory nadmístního významu (ZÚR SK)

Podle tohoto dokumentu není řešené území zařazeno do žádných rozvojových oblastí nadmístního významu dle ZÚR SK. Oblast je zahrnuta do specifické oblasti SOBk2 ( Klučenicko – Petrovicko). Ze západu sousedí s rozvojovou osou krajské úrovně OSk2 (Praha, Příbram- Písek/ Strakonice).

ZÚR SK stanovují **priority územního plánování Středočeského kraje pro zajištění udržitelného rozvoje území**. V prioritách je důraz kladen na vyvážený vztah mezi těmito pilíři udržitelného rozvoje území – rozvoj hospodářských aktivit, sociální soudržnost, ochrana přírodních podmínek, technická infrastruktura a sídelní struktura a rekreace.

Územní plán je navržen v souladu s územně plánovací dokumentací okolních obcí a s územně plánovací dokumentací vydanou krajem, které pro řešenou oblast definují následující obecné požadavky:

- Regulovat výstavbu s ohledem na ochranu životního prostředí a rekreační předpoklady území.
- Posilovat tradiční podnikatelské aktivity s využitím místních zdrojů.
- Vytvářet podmínky pro rozvoj cestovního ruchu a rekreace.
- Posilovat sídelní strukturu regionu v návaznosti na nástupní prostor do SOBk2 – Klučenicko – Petrovicko, včetně rekreačního využití a rozvoje druhého bydlení.
- Respektovat územní koridor silnice I/4.

### Pilíře udržitelného rozvoje území

#### Hospodářský rozvoj



Hospodářské aktivity jsou umožněny v rámci ploch smíšených obytných či ploch zemědělské výroby (priorita 8). Možnosti využívání zemědělských ploch nejsou regulovány. Záměrem je, aby krajina byla využitelná jak pro produkci na orné půdě, tak i pro tradiční sadovnictví.

### **Sociální soudržnost**

V rámci tohoto pilíře je řešen rozvoj bydlení a vybavení obce veřejnou infrastrukturou.

### **Životní prostředí**

Řešeného území se týká požadavek ochrany nezastupitelných přírodních hodnot. Požadavek je naplněn implementací nového Územního systému ekologické stability (ÚSES) (priorita 5). ÚP respektuje přírodní, kulturní a civilizační hodnoty (priorita 41 a 43).

### **Technická infrastruktura**

V rámci tohoto pilíře jsou vymezeny plochy pro výstavbu a obnovu místních a účelových komunikací v souladu s možnostmi krajiny a požadovanými kapacitami (priority 31 a 33).

### **Sídelní struktura a rekreace**

Cílem územního plánu je zachovat specifickou tvářnost sídla. Z toho důvodu přistupuje konzervativně k návrhu ploch pro bydlení i rekreaci.

## **A.3 Vyhodnocení koordinace využívání území z hlediska širších vztahů v území**

Širší územní vztahy vychází z geografické polohy obce. Určující je blízkost silnice I/4, která spojuje Prahu se Strakonici a dále s hraničním přechodem Strážný a s bavorským městem Passau. Tato silnice prochází 1 km na západ od hranice správního území obce. Dalším určujícím fenoménem je vodní nádrž Orlík na řece Vltavě, která se nachází 3 km východně od obce. Obec leží 12 km východně od města Březnice a 14 km jihovýchodně od města Příbram, které vykonává funkci obce s rozšířenou působností.

Rozloha řešeného území činí 316 ha a žije zde cca 88 obyvatel v 67 obydlených objektech. Obec neplní v rámci struktury osídlení žádné významnější funkce. Veškerá zařízení základní i vyšší občanské vybavenosti jsou v nedaleké Příbrami.

Obec nedisponuje vlastní kulturní a sociální infrastrukturou. Skutečným spádovým centrem je blízká Příbram coby regionální centrum s vyšší infrastrukturou a širokou nabídkou služeb. Většina ekonomicky aktivních obyvatel vyjíždí mimo obec za prací.

Díky poloze v hodnotném krajinném přírodním prostředí nedaleko řeky Vltavy a vodní nádrže Orlík poskytuje obec kromě kvalitního bydlení i rekreační vyžití v rámci výstavby obytných objektů pro tzv. druhé bydlení.

Na území obce se nevyskytuje nadregionální ani regionální biocentrum či biokoridor, ani ochranné pásmo nadregionálního biokoridoru.

V ÚP je respektována návaznost přírodních prvků ÚSES dle plánu ÚSES, které vycházejí z řešeného území a pokračují dále na území sousedních obcí, a také návaznost účelových komunikací a cyklotras navazujících na správní území sousedních obcí.

## B. Vyhodnocení splnění požadavků Zadání ÚP

Požadavky vyplývající ze Zadání ÚP, schváleného zastupitelstvem obce Bukovany dne 09. 12. 2011, byly v Návrhu ÚP beze zbytku naplněny. Dále je stručně zmíněno jakým způsobem bylo na jednotlivé podněty reagováno.

### **add a) Požadavky vyplývající z politiky územního rozvoje, územně plánovací dokumentace vydané krajem, případně z dalších širších územních vztahů**

Splnění požadavků vyplývajících z PÚR ČR, ZÚR SK a dalších širších územních vztahů je popsáno v kap. A. textové části Odůvodnění ÚP.

### **add b) Požadavky na řešení vyplývající z územně analytických podkladů**

Limity využití území dle ÚAP ORP Příbram (stav k 06/2014) byly převzaty a jsou v ÚP respektovány. Rozvojové záměry vyplývající z ÚAP, mající dopad do řešeného území, nebyly zaznamenány.

Pro posílení sociálního pilíře byla vymezena přestavbou plocha občanského vybavení - tělovýchovná a sportovní zařízení, v lokalitě na západě řešeného území, která je v současné době využívána jako zahrada. V rámci funkčního využití ploch je umožněno umisťovat drobnou řemeslnou výrobu a služby nevýrobního charakteru v plochách bydlení. Na posílení pilíře životního prostředí reaguje Návrh ÚP vymezením ÚSES, prvků VKP, IP a určením přírodních hodnot území, popisuje způsob jejich ochrany a vytváří podmínky pro jejich rozvoj.

Řešení problémů v území a kolize navrhovaných záměrů s limity území jsou popsány v jednotlivých kapitolách Odůvodnění ÚP.

### **add c) Požadavky na rozvoj území obce**

V ÚP jsou vymezeny hranice zastavěného území v intencích stavebního zákona.

Požadavky na rozvoj obce, uvedené v Zadání ÚP, jsou předmětem jednotlivých návrhových opatření. Konkrétní požadované záměry od jednotlivých subjektů uplatněné v průběhu zpracování ÚP byly vyhodnoceny a posouzeny z hlediska jejich souladu s celkovou koncepcí rozvoje území. Záměry odpovídající celkové koncepci rozvoje území jsou zahrnuty do ÚP.

Vyhodnocení potřeby ploch pro bydlení ve vazbě na demografické údaje je uvedeno v kap. K. textové části Odůvodnění ÚP.

Dále jsou uvedené plochy, určené Zadáním ÚP k prověření při zpracování ÚP, a stručné shrnutí výsledků prověření.

**c1 Plochy bydlení - rodinné domy – záměr**

**c1a** Záměr je v souladu s celkovou koncepcí rozvoje území i s koncepcí uspořádání krajiny (plocha Z1).

**c1b** Záměr je v souladu s celkovou koncepcí rozvoje území i s koncepcí uspořádání krajiny (plocha Z2).

**c1c** Záměr je v souladu s celkovou koncepcí rozvoje území i s koncepcí uspořádání krajiny (plocha Z4).

**c1d** Viz c1b

**c2 Plochy bydlení - rodinné domy rezerva**

Návrhová plocha Z3 byla na podnět obce změněna z plochy rezervy na plochu zastavitelnou. Záměr je v souladu s celkovou koncepcí rozvoje území i s koncepcí uspořádání krajiny (plocha Z3).

**c3 Plochy občanského vybavení - sportovní plocha - záměr**

Záměr je v souladu s celkovou koncepcí rozvoje území i s koncepcí uspořádání krajiny (plocha P1).

**c4 Plochy ochranné zeleně - záměr**

Záměr je v souladu s celkovou koncepcí rozvoje území i s koncepcí uspořádání krajiny (plocha K5).

**c5 Plochy výroby a skladování - lehký průmysl - záměr**

Plocha výroby VL byla dle právního stavu území změněna ze záměru na stav.

**c6 Plochy veřejných prostranství - stavba komunikace - záměr**

Záměr byl prověřen a zapracován, jelikož je v souladu s celkovou koncepcí rozvoje území i koncepcí uspořádání krajiny (plocha Z1).

**c7 Plochy veřejných prostranství - parkoviště - záměr**

Záměr je v souladu s celkovou koncepcí rozvoje území a se specifiky ploch s rozdílným způsobem využití – plochy občanské vybavenosti.

**c8 Plochy dopravní infrastruktury - rychlostní silnice - záměr**

Záměr je v souladu s celkovou koncepcí rozvoje území i s koncepcí urbanistickou, plní požadavky PÚR ČR a ZÚR SK.

**c9 Vodní plocha - obnova zaniklého rybníku - záměr**

Záměr je v souladu s celkovou koncepcí rozvoje území i s koncepcí uspořádání krajiny (plocha K4).

**c10 Plochy dopravní infrastruktury - obnova polní cesty - záměr**

Záměr je v souladu s celkovou koncepcí rozvoje území i s koncepcí veřejné infrastruktury (plocha K2).

**c11 Plochy sídelní zeleně - park- záměr**

Záměr je v souladu s celkovou koncepcí rozvoje území i s koncepcí uspořádání krajiny (plocha K3).

**c12 Plochy občanského vybavení - dřevěná rozhledna - záměr**

Záměr je v souladu s celkovou koncepcí rozvoje území i s koncepcí uspořádání krajiny (plocha K7).

**c13 Ochranné pásmo rychlostní silnice R4 - záměr**

Záměr je v souladu s celkovou koncepcí rozvoje území i s koncepcí urbanistickou, plní požadavky PÚR ČR a ZÚR SK.

**c14 Lokální biokoridor - záměr**

Záměr je v souladu s celkovou koncepcí rozvoje území i s koncepcí urbanistickou plní požadavky PÚR ČR a ZÚR SK.

**c15 Veřejná zeleň - stromořadí podél stezky pro pěší a cyklisty**

Požadavek byl prověřen a zapracován, je v souladu s celkovou koncepcí rozvoje území i s koncepcí uspořádání krajiny.

**c16 Stezka pro pěší - umístění orientačního značení k turistickému cíli rozhledna**

Umístění orientačního značení k turistickému cíli není předmětem řešení ÚP.

**c17 Cyklotrasa - umístění dopravního značení na tělese současných komunikací**

Navržená cyklotrasa je řešena v textové části Odůvodnění viz kapitola J.6.1 Dopravní infrastruktura. Umístění cyklotrasy je v grafické části značeno žlutou linií v mapě č.3 - dopravní a technická infrastruktura.

**c18 Vodní tok - revitalizace a rozvlnění koryta**

Požadavek byl prověřen a zapracován, je v souladu s celkovou koncepcí rozvoje území i s koncepcí uspořádání krajiny.

**Shrnutí požadavků rozvoje území obce**

Nové návrhové plochy pro bydlení jsou vymezeny úměrně s ohledem na velikost a potřeby obce (Z1, Z2, Z3, Z4). Dále byla vymezena návrhová plocha pro umístění rybníka (K4-W) plocha pro rekreaci a sportovní aktivity (P1-OS, K3-PZ) a plocha veřejného prostranství (K2-PV).

**add d) Požadavky na plošné a prostorové uspořádání území**

Plochy s rozdílným způsobem využití jsou stanoveny dle vyhlášky č. 501/2006 Sb. s prostorovými a funkčními regulativy, je stanoveno jejich hlavní, přípustné, podmíněně přípustné a nepřípustné využití. V souladu se Zadáním ÚP jsou stanoveny hlavní principy urbanistické koncepce a koncepce uspořádání krajiny.

V řešeném území je zachována stávající sídelní struktura. V rámci obou sídel jsou stabilizována všechna funkční veřejná prostranství.

**add e) Požadavky na řešení veřejné infrastruktury**

V souladu se Zadáním ÚP jsou navrženy koridory dopravních staveb nadmístního významu (silnice I/4).

V navržených plochách nebyla podrobněji řešena síť místních komunikací. Konkrétní požadavky Zadání na řešení dopravní infrastruktury byly do návrhu zapracovány.

V souladu se Zadáním ÚP je do ÚP zapracováno podrobnější řešení vodohospodářské infrastruktury. Podrobnější lokalizaci této infrastruktury vzhledem ke grafické podrobnosti ÚP nevymezuje, ale umožňuje její umístění v rámci jednotlivých funkčních ploch s rozdílným způsobem využití.

ÚP vyhodnotil stávající objekty občanského vybavení, které byly v Návrhu ÚP zaneseny jako součást ploch bydlení a ploch smíšených obytných. Samostatné vymezování monofunkčních ploch občanského vybavení není, vzhledem k velikosti obce, vhodné. Jedinou výjimku tvoří obecní úřad a zámek. Celková koncepce se nemění.

U rozvojových lokalit bydlení individuální v rodinných domech - vesnické (BV) bude plocha veřejného prostranství upřesněna územní studií.

#### **add f) Požadavky na ochranu a rozvoj hodnot území**

V souladu se Zadáním ÚP byly stanoveny kulturní hodnoty (architektonicky hodnotné objekty a urbanisticky hodnotné prostory) a přírodní hodnoty území a specifikován způsob jejich ochrany a rozvoje.

#### **add g) Požadavky na veřejně prospěšné stavby a veřejně prospěšná opatření a asanace**

ÚP stanovuje veřejně prospěšné stavby (VPS), veřejně prospěšná opatření (VPO), a plochy asanací, pro které lze práva k pozemkům a stavbám vyvlastnit.

#### **add h) Požadavky, vyplývající ze zvláštních právních předpisů**

V řešeném území vznikají zvláštní požadavky na ochranu veřejného zdraví, a to u ploch sportovních (OS-P1 a plochy výroby a skládkování VL). V souladu s požadavkem KHS, který byl uplatněn k Zadání, tzn. v případě provozů s hlukovou zátěží, bude v rámci schvalovacích řízení konkrétních staveb doložen vliv hluku z navrhované plochy na stávající a navrhovanou obytnou zástavbu. Viz kapitola f.1.1 Návrhu a 2.1 Odůvodnění.

Další zvláštní požadavky na, civilní ochranu, obranu bezpečnost státu, ochranu ložisek nerostných surovin, ochrana před povodněmi ani geologické stavby území nejsou požadovány.

#### **add i) Požadavky a pokyny pro řešení hlavních střetů zájmů a problémů v území**

Navrhované změny byly zohledněny v celkové koncepci rozvoje řešeného území. Rozvoj aktivit v území byl směřován a vzájemně koordinován tak, aby byla zajištěna smysluplná využitelnost území. V ÚP je brán zřetel na vedení, stavby a zařízení technické infrastruktury, prvky ÚSES a ostatní limity vyplývající z nadřazených ÚPD, platných právních předpisů a správních rozhodnutí.

Řešení vzájemných střetů jednotlivých záměrů či záměrů a limitů využití území je řešeno v příslušných kapitolách textové části Odůvodnění ÚP. Požadavky na napojení rozvojových ploch na síť dopravní a technické infrastruktury byly zkoordinovány a jsou podrobněji řešeny v kap. J. textové části Odůvodnění ÚP.

#### **add j) Požadavky na vymezení zastavitelných ploch a ploch přestavby**

Viz komplexní návrhová opatření ÚP dle kap C.2 textové části Návrhu a. G.2.1. textové části Odůvodnění ÚP.

#### **add k) Požadavky na vymezení ploch koridorů, ve kterých bude uloženo prověření změn jejich využití území**

Požadavek na vypracování územní studie nebyl v souladu se Zadáním ÚP uplatněn.

**add l) Požadavky na vymezení ploch koridorů, pro které budou podmínky pro rozhodování o změnách jejich využití stanoveny regulačním plánem**

Požadavky na vypracování regulačního plánu nebyly v souladu se Zadáním ÚP stanoveny.

**add m) Požadavky na vyhodnocení vlivů ÚPN na udržitelný rozvoj obce**

Vyhodnocení vlivů ÚPN na udržitelný rozvoj obce dle ustanovení zák. č. 183/2006 Sb, a jeho přílohy, zákona č. 186/2006 a vyhlášky č. 500/2006 Sb. (SEA) bylo zpracováno společností Geo Vision s.r.o. v roce 2013. ÚP nebude mít vliv na evropsky významné lokality ani ptačí oblasti soustavy Natura 2000.

**add n) Případný požadavek na zpracování konceptu, vč. požadavků na zpracování variant**

V rámci projednání Zadání ÚP Bukovany nebyl vznesen požadavek na zpracování konceptu.

**add o) Požadavky na uspořádání obsahu Návrhu územního plánu**

Byla dodržena formální stránka textové i grafické části Návrhu ÚP dle přílohy č. 7 k vyhlášce č. 500/2006 Sb., o územně analytických podkladech a územně plánovací dokumentaci.

Celkové požadavky Zadání ÚP byly také dodrženy.

## **C. Výčet záležitostí nadmístního významu, které nejsou řešeny v zásadách územního rozvoje (§ 43 odst. 1 stavebního zákona, s Odůvodněním potřeby jejich vymezení**

ÚP nevymezuje žádné záležitosti nadmístního významu, které by nebyly řešeny v ZÚR SK.

## **D. Vyhodnocení souladu a cíli a úkoly územního plánování, zejména s požadavky na ochranu architektonických a urbanistických hodnot v území a požadavky na ochranu nezastavitelného území**

ÚP Bukovany byl zpracován v souladu s cíli územního plánování dle §18 a úkoly územního plánování dle §19 zákona č. 183/2006 Sb., o územním plánování a stavebním řádu (stavební zákon), ve znění pozdějších předpisů, neboť v řešeném území vytváří předpoklady pro udržitelný rozvoj území těmito aspekty:

- koordinací využívání území
- stanovením urbanistické koncepce, koncepce veřejné infrastruktury a koncepce uspořádání krajiny,
- urbanistická koncepce je stanovena s ohledem na zachování a rozvíjení kulturních a přírodních hodnot území,

- udržitelný rozvoj území spočívající ve vyváženém vztahu podmínek pro příznivé prostředí (ochrana krajiny, vymezení ÚSES, zakázání zástavby ve volné krajině), podmínek pro hospodářský rozvoj a soudržnost obyvatel,
- ÚP Bukovany vytváří předpoklady pro výstavbu a pro udržitelný rozvoj území, který spočívá ve vyváženém vztahu podmínek pro příznivé životní prostředí, pro hospodářský rozvoj a pro soudržnost společenství obyvatel území
- územním plánem obce je stanovena urbanistická koncepce s ohledem na hodnoty a podmínky území.
- byly stanoveny urbanistické, architektonické a estetické požadavky na využívání a prostorové uspořádání území a na jeho změny, zejména na umístění a uspořádání staveb s ohledem na stávající charakter a hodnoty území.
- vytvářením podmínek pro zabezpečení rozvoje dopravní infrastruktury (účelové a místní komunikace) a technické
- vytvářením podmínek pro výstavbu
- snižováním nebezpečí přírodních katastrof a jejich důsledků v zastavěném území a v krajině (úpravy na vodních tocích, atd.),
- při řešení územního plánu byly zohledněny jak veřejné, tak soukromé zájmy na rozvoji území.
- ochrana přírodních, kulturních a civilizačních hodnot, včetně urbanistického, architektonického a archeologického dědictví je promítnuta zejména do podmínek pro využití ploch. Zastavitelné plochy byly vymezeny s ohledem na maximální rozvoj území a míru využití zastavěného území a tím územní plán předchází požadavkům na změny.

Zadání ÚP obsahuje požadavek na zpracování vyhodnocení vlivu na udržitelný rozvoj území (SEA) (dle § 50 zák. č. 183/2006 Sb.).

## **E. Vyhodnocení souladu s požadavky stavebního zákona a jeho prováděcích právních předpisů (vyhláška č. 501/2006 Sb.)**

ÚP Bukovany je řešen v souladu se zákonem č. 183/2006 Sb., o územním plánování a stavebním řádu (stavební zákon), ve znění pozdějších předpisů, a je proveden dle vyhlášky č. 500/2006 Sb., o územně analytických podkladech, územně plánovací dokumentaci a způsobu evidence územně plánovací činnosti, a dle vyhlášky č. 501/2006 Sb., o obecných požadavcích na využívání území.

ÚP vymezuje v kap. F textové části výroku nové plochy s rozdílným způsobem využití, které nejsou stanoveny §4 až §19 ve vyhlášce č. 501/2006 Sb., o obecných požadavcích na využívání území ve znění pozdějších předpisů tyto „plochy zeleně, smíšené nezastavěné území- dřevěné stavby“ s rozdílným způsobem využití, která nelze zařadit do jiných funkčních ploch:

- *plochy zeleně – zeleň soukromá a vyhrazená (ZS)*

Tyto plochy byly vymezeny z důvodu funkční specifičnosti plochy soukromé nebo vyhrazené zeleně jsou vymezeny za účelem zajištění nezastavitelných ploch a zachování zeleně v obci.

- *plochy zeleně – zeleň veřejná (PZ)*

Tyto plochy byly vymezeny z důvodu funkční specifičnosti, hlavním důvodem bylo právo volného přístupu bez omezení, definované pro veřejná prostranství zákonem o obcích, které nemusí být nutně podmínkou pro uvedené plochy zeleně.

- *smíšené nezastavěné území – dřevěné stavby (NSp1)*

Tyto plochy byly vymezeny z důvodu funkční specifičnosti plochy v nezastavěném území obce. za účelem vymezení ploch pro umístění dřevěných staveb.

Funkční mezofilní biocentra ÚSES jsou lokálně překryvným způsobem umístěna převážně ve fungujících hospodářských lesích. Přitom vymezení biocentra ve funkčním lese klade na tuto plochu pouze podmínku, že nesmí být snížena ekologická stabilita biocentra při hospodářském využívání. Funkční hygofilní biocentra a biokoridory jsou umístěny v údolních nivách, které jsou většinou plně funkční.

Nefunkční koridory se většinou nacházejí na plochách zemědělského půdního fondu, povětšinou orné půdě, kde by bez vymezení překryvné plochy nebylo většinou možné ÚSES založit.

Grafické zobrazení ÚP bylo zvoleno s ohledem na přehlednost předávaných dat.

## **F. Vyhodnocení souladu s požadavky zvláštních právních předpisů a se stanovisky dotčených orgánů podle zvláštních právních předpisů, popřípadě s výsledkem řešení rozporů**

Dotčené orgány mohly uplatnit svá stanoviska ve lhůtě 30-ti dnů ode dne společného jednání, které se uskutečnilo dne .....

Vyhodnocení stanovisek dotčených orgánů uplatněných v rámci společného jednání o Návrhu ÚP Bukovany:

***Dotčené orgány, které uplatnily svá stanoviska a jejich vyhodnocení:***

.....

***Dotčené orgány, které uplatnily ve stanovené lhůtě svá stanoviska bez připomínek:***

.....



**Dotčené orgány, které ve stanovené lhůtě připomínky neuplatnily:**

*Doplňí pořizovatel*

**Vyhodnocení připomínek sousedních obcí:**

.....

**G. Informace o výsledcích vyhodnocení vlivu na udržitelný rozvoj území spolu s informací, zda a jak bylo respektováno stanovisko k vyhodnocení vlivů na životní prostředí, popř. zdůvodnění, proč toto stanovisko nebo jeho část nebylo respektováno**

ÚP nebude mít vliv na evropsky významné lokality ani ptačí oblasti soustavy Natura 2000 vzhledem k tomu, že se na řešeném území se nevyskytují.

Vyhodnocení vlivů na udržitelný rozvoj území (SEA) byl vyhotoven RNDr. Ondřejem Bílkem ze společnosti Geo Vision s.r.o., pod číslem 1244517, v souladu s §19 zákona č. 100/2001 Sb., o posuzování vlivů na životní prostředí a o změně některých souvisejících zákonů. Tento požadavek na zpracování nebyl stanoven od Krajského úřadu Středočeského kraje dne 3.10.2011, č.j. 177943/2011/KUSK, ZN. OŽP/Más.

Vzhledem ke skutečnosti, že při projednání Návrhu Zadání ÚP Bukovany nebyl dotčeným orgánem uplatněn požadavek na variantní řešení, nebyl pro ÚP Bukovany zpracován koncept. Jako další etapa územního plánu byl proto zpracován rovnou Návrh ÚP Bukovany.

## H. Stanovisko krajského úřadu podle § 50 odst. 5

**Doplňí pořizovatel**

### I. Sdělení, jak bylo stanovisko podle § 50 odst. 5 zohledněno, s uvedením závažných důvodů, pokud některé požadavky nebo podmínky zohledněny nebyly

**Doplňí pořizovatel**

## J. Zdůvodnění přijatého řešení

### J.1 Vymezení zastavěného území

Mapovým podkladem, na jehož základě byl ÚP Bukovany zpracován, je digitální katastrální mapa z roku 2013 aktualizovaná v průběhu roku 2014 o změny dle katastru nemovitostí z veřejně dostupné WMS vrstvy.

Obec nemá do dnešního dne žádný ÚP obce. Vymezení zastavěného území je provedeno dle zákona č. 183/2006 Sb. (stavební zákon), o územním plánování a stavebním řádu, § 2 odst. 1., jako zastavěná část obce vymezená k 1. září 1966.

Hranice zastavěného území byla v ÚP vymezena v souladu s ustanovením stavebního zákona. Byly do něj zahrnuty jak plochy intravilánu tak všechny prokazatelně zastavitelné pozemky podle údajů o pozemcích uvedených v KN.

Plochy vymezení zastavěných území činí 27,4 ha, což je 8,5 % z celkové rozlohy správního území obce (316 ha).

### J.2 Koncepce rozvoje území obce, ochrany a rozvoje jeho hodnot

#### J.2.1 Hlavní cíle rozvoje území

Koncepce rozvoje řešeného území vychází z dosavadního uspořádání a přirozeného rozvoje sídla v krajině. Je brán zřetel na charakter a potenciál území a úlohy sídla v systému osídlení.

Řešené území se nachází mimo rozvojové a specifické oblasti. Na západním okraji řešeného území se nalézá rozvojová osa dopravní infrastruktury celorepublikového významu. Jedná se o rozvojovou osu s ochranným pásmem rychlostní silnice R4 (úsek Příbram – Nová Hospoda). Koncepce rozvoje řešeného území je navržena v souladu s obecnými republikovými prioritami územního plánování pro zajištění udržitelného rozvoje území dle PÚR ČR. Zmíněná rozvojová osa nemá negativní vliv na rozvoj obce.

V koncepci rozvoje řešeného území je kladen důraz na rozvoj bydlení a podnikatelských aktivit. Hlavní cíle rozvoje území, byly formulovány v součinnosti se zástupci obce s ohledem na dosavadní úlohu obce v sídelní struktuře a na vytvoření předpokladů pro zkvalitnění životních podmínek obyvatel

a podmínek pro další rozvoj obce. V koncepci rozvoje území byly zohledněny limity využití území a prvky, které je nutno respektovat z hlediska ochrany přírodních, kulturních a civilizačních hodnot území. Cílem všech návrhových opatření je vytvářet, kontinuálně udržovat a koordinovat územní připravenost na požadavky změn v území při respektování republikových priorit územního plánování.

Nová zástavba je navrhována v umírněné podobě a logicky doplňuje původní stopu zástavby do kompaktního tvaru.

Obec Bukovany má vzhledem k poloze mimo hlavní rušné dopravní tahy rozvojový potenciál v oblasti bydlení s možností podnikání a rozvoji volnočasové rekreace. Tento potenciál je vhodné využít vymezením úměrně velkých ploch bydlení a ohledem na související služby a občanskou vybavenost sídla. Tyto funkce by měly být rozvíjeny úměrně s postupným růstem trvale žijících obyvatel. Vzhledem k charakteru a umístění sídla se předpokládá, že většina obyvatel bude za zaměstnáním stále dojíždět do nedalekých rozvinutých měst.

Okolní krajinu ÚP navrhuje zachovat jako volnou soustředit se zejména ke zvyšování jejich retenčních schopností, k založení prvků ÚSES, její zpřístupnění a zachování její estetické hodnoty.

ÚP je pojat v rámci mantinelů daných legislativním rámcem v co největší míře velkoryse s důrazem na polyfunkčnost využití území. Za hlavní cíl si ÚP určil zbytečně nebránit rozmanitosti využití území, tedy regulovat přiměřeně a to zejména zásadní záležitosti veřejného charakteru.

## J.2.2 Ochrana a rozvoj hodnot území

### *Kulturní hodnoty území*

V řešeném území se nachází tato nemovitá kulturní památka. Tento objekt má stanoveno ochranné pásmo kulturní památky.

- **Zámek v Bukovanech (č.39278/2-2400)**

-zapsán na seznam kulturních nemovitých památek roku 1988

Byl vybudován v 2 pol. 16. stol. přestavbou původní tvrze ze 14. stol. Je obdélníkového půdorysu, do kterého je začleněna původní tvrz se dvěma osmibokými věžemi při západním průčelí stavby, a také kaple. Budova je kryta sedlovou střechou, věže pak cibulovými báními s lucernami. Přízemí zámku je zaklenuto valbovým stropem s lunetami při oknech. V horních patrech jsou stropy uzavřeny křížovou klenbou s žebry. V prostoru zámku jsou početné pokoje s táflovými stropy ozdobenými malbami. Vstupní portál je jednoduchý, elipticky zaklenutý. Průjezd je křížově zaklenutý.

Vedle zámku stojí uzavřený dvůr, který sloužil pro hospodářské účely. Nacházely se zde vinopalna, pivovar, kašna, pekárna, stáje pro hovězí dobytek a pro koně a také sklepy se zásobami ledu.

Zámek je významný jako dokument stavebního a slohového vývoje od středověku až do současnosti. V současné době je zámek využíván jako dětská léčebna a je v dobrém technickém stavu.



*Zámek v Bukovanech*

Mimo objekty zapsané v seznamu nemovitých kulturních památek, se v řešeném území nalézají také další architektonicky, historicky, kulturně a technicky hodnotné stavby a objekty, které je třeba při dalším rozvoji respektovat a chránit. Jedná se zejména o stavby typické pro českou krajinu jako drobné sakrální stavby jako jsou kapličky, boží muka a křížky.

V ÚP jsou stanoveny hodnoty a způsob ochrany těchto objektů proto, aby byla zajištěno zvýšení pozornosti při jejich rekonstrukci.

- **Kaple svatého Josefa**

Kaple stojící ve svahu při cestě z Bukovan do Chraštiček byla postavena koncem 18. Století v čistě barokním slohu. Na konci 20. století byla provedena celková rekonstrukce, při které byla na střechu kapličky položena plechová krytina.

Jedná se o jednodolní kapli šestiúhelníkového půdorysu o rozměrech 3,5 x 5m a výšce 5 m. Průčelní strana je tvořená jednoduchou dřevěnou bránou s dekorativními prvky ve formě naznačených sloupů po obou stranách, které jen lehce vystupují z portálu. Portál zahrnuje štít se dvěma volutami nad každým sloupem. Uprostřed štítu ve výklenku se nachází malovaný obraz s výjevem sv. Josefa, dále jsou zde zobrazeny postavy panny Marie a malého andělíčka. Celý portál zakončuje dekorativní železný kříž na vrcholu půlkruhového štítu.



- **Křížek u silnice na Chraštičky**



- **Torzo kříže na návsi v Bukovanech**
- **Kamenný kříž v Sedlečku**
- **Boží muka nad Sedlečkem**



V řešeném území se nevyskytuje místo významné události.

V řešeném území jsou Státním archeologickým seznamem ČR (ASA ČR) evidovány tyto archeologické lokality (naleziště a zóny – území s archeologickými nálezy ÚAN I.):

Pořadové číslo SAS	Název ÚAN	Kategorie ÚAN	Registrovaný správce	Katastr, okres
22-21-17/1	Středověké a novověké jádro obce Bukovany	I	NPÚ – ústřední pracoviště, centrum	Bukovany u Kozárovic, Příbram

Jedná se o celé historické jádro obce, kde byl prokázán výskyt archeologických nálezů.

ÚAN I. jsou nejcennější územní s pozitivně prokázaným a dále bezpečně předpokládaným výskytem archeologických nálezů. Zpravidla sem spadají intravilány historických sídel. Jako hranice těchto nalezišť se považuje místo opevnění včetně zázemí nebo obvod intravilánu zachycený stabilním katastrem v 1. polovině 19. stol.

Na tomto území s archeologickými nálezy je stanovena ohlašovací povinnost ve smyslu § 22 zákona č. 20/1987 Sb., o státní památkové péči, v platném znění, spravovaný Národním památkovým ústavem (NPÚ) pro účely ochrany a záchrany archeologických nálezů na území ČR.

### **Přírodní hodnoty území**

#### **Zvláště chráněná území**

V řešeném území se nenacházejí žádná zvláště chráněná území přírody dle §14 zákona č.114/1992 Sb., o ochraně přírody a krajiny, ve znění pozdějších předpisů, ani jejich ochranná pásma (národní park, chráněná krajinná oblast, národní přírodní rezervace, národní přírodní památka, přírodní rezervace, národní přírodní památka, přírodní památka).

#### **Obecně chráněná území**

Do řešeného území nezasahuje plocha přírodního parku dle § 12 zákona č.114/1992 Sb., o ochraně přírody a krajiny, ve znění pozdějších předpisů.

V řešeném území se nacházejí významné krajinné prvky (VKP) ze zákona – lesy, vodní toky, rybníky a údolní nivy dle § 3 písm. b zákona č.114/1992 Sb., o ochraně přírody a krajiny, ve znění pozdějších předpisů.

Dále je v řešeném území registrovaný významný krajinný prvek (VKP):

- V lokalitě „**Pastvina u Bukovan**“ č.j 9794/2004/OŽP/Kom ze dne 23.6.2004, MÚ Příbram  
Pozemek p. č. 487/1 a 487/3 v k. ú. Bukovany u Kozárovic  
Rozhodnutí nabylo právní moci 16. 7. 2004

Lokalita se vyznačuje dochovanou různorodostí travinno-bylinných porostů s dominantním smělkem jehlancovitým (*Koeleria pyramidata*). Vyskytují se zde zvláště chráněné druhy rostlin vstavač kukačka (*Orchis morio*) a vemeník dvoulistý (*Platanthera bifolia*).

Do řešeného území nezasahuje ani se v něm nevyskytuje evropsky významná lokalita ze soustavy Natura 2000 dle § 3 odst.1 písmene G a R zákona č.114/1992 Sb., o ochraně přírody a krajiny, ve znění pozdějších předpisů. Dále se zde nevyskytují území biosférické rezervace ani geoparku (UNESCO).

V řešeném území se nenachází žádný památný strom dle § 46 zákona č.114/1992 Sb., o ochraně přírody a krajiny, ve znění pozdějších předpisů.

Do řešeného území nezasahuje žádné smluvně chráněné území (SCHÚ) dle § 39 zákona č.114/1992 Sb., o ochraně přírody a krajiny, ve znění pozdějších předpisů.

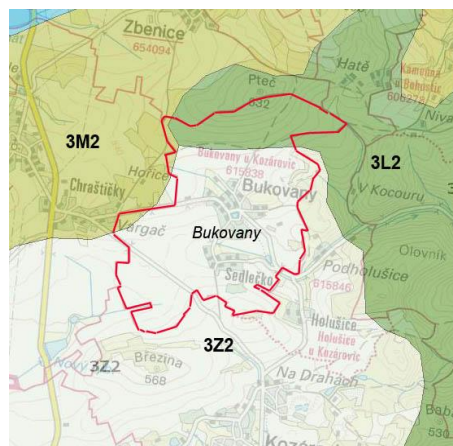
### Další hodnoty

V řešeném území, i přes jeho člověkem výrazně přeměněné a druhově nepůvodní ekosystémy, se v severovýchodní části řešeného území nachází střídavě velká bezkolencová louka, kde se daří populaci prstence májového (*Dactylortiza majalis*) a výskytu je se zde svízel severní a další druhy zachovalejších luk.

Živočišstvo patří převážně k běžným druhům, avšak v Nálezové databázi ochrany přírody (NDOP), schválené AOPK ČR, jsou na území obce evidovány výskytu hned několika druhů zvláště chráněných živočichů. Jedná se především o plazy jako jsou zmije obecná, slepýš křehký, užovka obojková, ještěrka obecná, užovka hnědá či z obojživelníků čolek obecný, skokan štíhlý a ropucha obecná.

Významná rozhledová místa se v řešeném území nenacházejí. Za lokální rozhledová místa (místo vyhlídky) je možné považovat:

- Výhled z VKP Pastvina u Bukovan (vrch V Sádkách, 547 m)
- Výhled z místní komunikace II. třídy nad Sedlečkem
- po realizaci rozhledny lokalita V sádkách



Výřez z výkresu „Výkres oblastí se shodným krajinným typem“ ZÚR SČK.

### J.3 Urbanistická koncepce

Záměry a požadavky obce, majitelů pozemků a podnikatelských subjektů na vymezení rozvojových ploch byly v průběhu prací na Návrhu ÚP prověřeny a posouzeny. Požadovaný rozsah rozvojových ploch byl posouzen podle reálných potřeb obce. S ohledem na jejich územní kontext není navrhována etapizace rozvoje (návrh a územní rezerva).

Navržená urbanistická koncepce respektuje a chrání v souladu s Politikou územního rozvoje ČR 2008 priority ochrany přírody a jejího přirozeného využívání, ochrany civilizačních a kulturních hodnot, včetně urbanistického, architektonického a archeologického dědictví sídla. Návrh ÚP klade důraz na zachování jedinečné urbanistické struktury historické části sídla a navrhuje opatření k obnově krajiny a opatření k ochraně krajinného rázu a míst krajinného rázu. V maximální možné míře také klade

důraz na zachování prostupnosti sídla a zachování prostupnosti ze sídla do okolní krajiny. ÚP dodržuje zásadu, že není přípustné vymezit nová zastavitelná území bez návaznosti na zastavěné území.

ÚP zachovává urbanistickou strukturu obce a navrhuje pět ploch zastavitelných a jednu plochu přestavbovou.

Upřednostňují se především volné plochy, které přirozeně doplňují zastavěné území. Jedná se o vymezené plochy přestavby P1 a dvě plochy zastavitelné určené pro rozvoj obce Z1 a Z5. Tyto plochy vhodně doplňují stávající urbanistickou strukturu, mají nastíněn hlavní dopravní systém jejich obsluhy a realizaci výstavby v těchto plochách nedojde k dotčení zemědělsky hodnotné půdy. Další rozvojové tendence v oblasti bydlení jsou promítnuty do tří významných lokalit, v návaznosti na severní a jižní zastavěné území obce Bukovany ( Z2, Z3, Z4). Severní lokalita Z1 byla po prověření vymezena v daném rozsahu.

V rámci zastavěného území je žádoucí posílit občanskou vybavenost obce o potřebné služby. Funkční využití ploch zastavěného území umožňuje lokaci drobných provozoven a řemeslnických živností přímo v plochách bydlení i v plochách smíšených obytných.

#### **J.4 Vymezení ploch změn**

Rozvojové plochy doplňují nezastavěné proluky a výběžky sídel nebo jsou vymezeny v návaznosti na zastavěné území tak, aby byla posílena kompaktnost zástavby. Rozvojové plochy jsou vymezeny v souladu s koncepcí rozvoje území.

#### **Zastavitelné plochy**

Zastavitelné plochy byly vymezovány s ohledem na celkový potenciál rozvoje území v maximální kapacitě sídla, což by mělo předejít změnám ÚP. Při realizaci ÚP je nutné přednostně využít plochy pro bydlení v zastavěném území a plochy pro výstavbu, které na zastavěné území navazují. Všechny nově vymezené plochy jsou vždy vymezeny v návaznosti na zastavěné území.

#### **Plochy bydlení BV– bydlení individuální v rodinných domech – vesnické**

Plochy navržené pro tuto funkci jsou:

**Z1** - se nachází severně od sídla Bukovany, která doplňuje stávající zástavbu. Návrh této plochy vychází z požadavků majitelů pozemků. V rámci těchto ploch je nutno zajistit parkování, včetně přístupových komunikací. Zástavba bude doplněna novou místní komunikací zpřístupňujícími stavební parcely. Podmínkou pro činnosti na této ploše je, že nenaruší pohodu bydlení a nesníží kvalitu prostředí sousedícího území. V rámci využití ploch nebude narušeno životní prostředí a kvalita ovzduší.

Limitujícími prvky jsou: archeologická lokalita;

**Z2** - se nachází východně od obecní části Sedlečko, která na zastavěné území navazuje. Plocha navazuje na místní komunikaci, která pokračuje do obce Holubice. Podmínkou pro činnosti na této ploše je, že nenaruší pohodu bydlení a nesníží kvalitu prostředí sousedícího území. V rámci využití ploch nebude narušeno životní prostředí a kvalita ovzduší.



Limitujícími prvky jsou: vedení telekomunikačního kabelu

**Z3** - se nachází severně od obecní části Sedlečko, která doplňuje stávající zástavbu a navazuje na zastavěné území. Zástavba bude doplněna novou místní komunikací zpřístupňujícími stavební parcely. Podmínkou pro činnosti na této ploše je, že nenaruší pohodu bydlení a nesníží kvalitu prostředí sousedícího území. V rámci využití ploch nebude narušeno životní prostředí a kvalita ovzduší.

Limitujícími prvky jsou: vedení telekomunikačního kabelu

**Z4** - se nachází jižně od sídla Bukovany, která doplňuje stávající zástavbu a navazuje na zastavěné území. Plocha Z4 bude rozdělena novými pásy ochranné zeleně. Podmínkou pro činnosti na této ploše je, že nenaruší pohodu bydlení a nesníží kvalitu prostředí sousedícího území. V rámci využití ploch nebude narušeno životní prostředí a kvalita ovzduší.

Limitujícími prvky jsou: OP místní komunikace II. třídy;

**Z5** – doplňuje stávající zástavbu jihovýchodně od sídla Bukovany. Zástavba bude doplněna novou místní komunikací zpřístupňujícími stavební parcely a jedním rozdělovacím pásem ochranné zeleně. Podmínkou pro činnosti na této ploše je, že nenaruší pohodu bydlení a nesníží kvalitu prostředí sousedícího území. V rámci využití ploch nebude narušeno životní prostředí a kvalita ovzduší. V této lokalitě bude respektován stávající areál výroby a skladování- lehký průmysl. Pro bydlení v rodinných domech je podmínkou splnění hygienických podmínek vzhledem k blízkosti areálu výroby a skladování- lehký průmysl, které budou prokázány v územním řízení rodinných domů, při respektování stávajícího areálu výroby a skladování- lehký průmysl. Tento areál průmyslu je veden ÚP jako stávající a je pod společným oplocením.

- mezi plochou bydlení a plochou průmyslové výroby a podnikatelských aktivit v lokalitě Z5 bude v rámci této plochy k sousední ploše navržena izolační a ochranná zeleň (PZ) v minimální šíři 30m.

Limitujícími prvky nejsou.

### ***Plochy dopravní infrastruktury – účelové komunikace***

**PV** - Do těchto ploch jsou zahrnuty území komunikace v zastavěném území a zastavitelných plochách. Do těchto ploch náleží přístupové komunikace k navrženým plochám i plocha návsi. V této ploše jsou zahrnuty i parkoviště. V rámci plochy navrhujeme doprovodnou stromovou výsadbu (alejovou) a to při komunikacích v navržených lokalitách. Pro naplnění tohoto návrhu je nutno počítat s dostatečnou šířkou plochy účelových komunikací.

Z1, Z4, Z5- plochy účelově vymezené ke zpřístupnění stavebních parcel v daných plochách. Zpřesnění funkční skupiny místních komunikací mohou být stanoveny dle zákona č.13/1997 o pozemních komunikacích, §2 „Pozemní komunikace a jejich rozdělení“ a dle ČSN 73 6110 (Projektování místních komunikací) v rámci pasportu podle aktuálního stavu v daném místě.

Limitujícími prvky jsou: zákon č. 13/1997 o pozemních komunikacích

Zastavitelné plochy jsou v ÚP vymezeny v rámcovém rozsahu 7,63 ha; tzn. celková rozloha zastavěných území by se tak v případě naplnění všech zastavitelných ploch rozrostla o 28 % své současné rozlohy. Bilance jednotlivých funkčních ploch jsou následující:

$$BV = 6,5 \text{ ha (85,7 \%)}$$

PV = 0,76 ha (5,5 %)

PZ = 0,22 ha (8,8 %),

## **Plochy přestavby**

### ***Plochy občanské vybavenosti OS – tělovýchovná a sportovní zařízení***

**P1** – Plocha pro přestavbu víceúčelového hřiště v západní části sídla navazuje na areál stávajícího sportoviště se zelení a vhodně doplňuje rekreační možnosti koncentrované v této lokalitě.

V souladu s požadavkem KHS, který byl uplatněn k Zadání, tzn. v případě provozů s hlukovou zátěží, bude v rámci schvalovacích řízení konkrétních staveb doložen vliv hluku z navrhované plochy na stávající a navrhovanou obytnou zástavbu. Jedná se o přestavbovou plochu, neboť v současnosti jsou pozemky vedeny jako ovocný sad a zahrada obě v ZPF. Viz též koord. stanovisko KÚ ze dne 3.10.2011 (č.j. 177943/2011/KUSK).

Limitujícími prvky jsou: Nutnost doložení hladiny hluku na obytnou zástavbu

V rámci zastavěného území je vymezeno 3,75 ha ploch přestaveb, tzn. 1,36 % jeho plochy.

## **Plochy změn v krajině**

### ***PV-Plochy veřejných prostranství – veřejná prostranství:***

**PV** - Do těchto ploch jsou zahrnuty území podél komunikací v zastavěném území a zastavitelných ploch. Do těchto ploch náleží přístupové komunikace k navrženým plochám i plocha návsi. V této ploše jsou zahrnuty i parkoviště.

Zpřesnění funkční skupiny místních komunikací mohou být stanoveny dle zákona č.13/1997 o pozemních komunikacích, §2 „Pozemní komunikace a jejich rozdělení“ a dle ČSN 73 6110 (Projektování místních komunikací) v rámci pasportu podle aktuálního stavu v daném místě.

V rámci plochy navrhujeme doprovodnou stromovou výsadbu (alejovou) a to jak při stávajících komunikacích, tak zejména při nové navržených komunikacích

**K1** – Obnova pěší komunikace na vrch Bukovanská pastvina východně od sídla Bukovany.

Limitujícími prvky jsou: VKP pastvina u Bukovan

### ***NSp1 – Plochy smíšené nezastavěného území- dřevěné stavby***

**K7** – plocha pro výstavbu dřevěné rozhledny východně od sídla Bukovany.

Limitujícími prvky jsou: VKP pastvina u Bukovan

### ***DS – dopravní infrastruktura – silniční***

**K2** – Obnova komunikace jižně od sídla Bukovany. Viz kapitola J6.1.

**K6** - Rychlostní silnice R4 západně od sídla Bukovany. Viz kapitola J6.1.

Limitujícími prvky nejsou

**W - Plochy vodní**

**K4** – Nový rybník východně od sídla Bukovany.

Limitujícími prvky nejsou

**LH - Plochy lesního hospodářství**

**K5** - Plocha lesní západně od sídla Bukovany, sloužící jako ochrana proti hluku od rychlostní silnice R4.

Limitujícími prvky nejsou.

**PZ – Veřejná zeleň**

**K3** – Veřejná zeleň – park kolem rybníka Veselý.

Limitujícími prvky nejsou

**J.5 Systém sídelní zeleně**

Kostru systému sídelní zeleně tvoří porost kolem tří rybníků v centru obce Bukovany, místy veřejných prostranství s významným plošným podílem zeleně a velkou mírou i zámeckým parkem.

Název	Stručný popis
Zeleň obklopující rybník Veselý	Stávající zeleň a trávníky
Ostrůvky veřejné zeleně (PZ) v severovýchodní části obce	Vzrostlé listnaté a jehličnaté stromy, keře, trávníky.
Stromy a keře na návsi a v okolí	Vzrostlé listnaté i jehličnaté stromy, Trávníky.

Dominujícím typem sídelní zeleně v řešeném území jsou zahrady u rodinných domů, chalup a zámku.

Rozloha veřejné a vyhrazené sídelní zeleně odpovídá sídlu venkovského typu.

ÚP je nadále posílena je zeleň soukromá – zahrady u nově navrhovaných rodinných domů.

Při revitalizacích jednotlivých veřejných prostranství je doporučeno v maximální míře doplňovat tyto prostory veřejnou zelení.

**J.6 Koncepce veřejné infrastruktury****J.6.1 Dopravní infrastruktura****Silniční doprava**

Silniční dopravní obsluha řešeného území je aktuálně stabilizovaná. Řešeným územím prochází:

**silnice III/10250**, která začíná v Chrašticích a do Bukovan přichází ze západu. Dále se stáčí na jih a vede přes Holušice do Kozárovic. Před Kozárovicemi na křižovatce se silnicí III/10245 končí. Silnice má lokální charakter, na trase nejsou evidovány závažné dopravní závady a nejsou na ní navrženy žádné úpravy s územním dopadem.

**silnice III/10245**, která začíná křižovatkou se silnicí I/4, vede přes Chrašticí na jihovýchod, jižně od sídla Bukovany. Dále pokračuje přes Kozárovice na jih. Silnice má lokální charakter, na trase nejsou evidovány závažné dopravní závady a nejsou na ní navrženy žádné úpravy s územním dopadem.

Uvedená silniční síť je v řešeném a širším zájmovém území doplněna řadou účelových resp. místních komunikací a cest, které dotvářejí komplexní systém vnější dopravy celého řešeného prostoru. Jejich současný stav vesměs odpovídá normovým požadavkům na provoz, který není intenzivní a dosahuje nízkých zátěží.

Z Návrhové části ZÚR SK vychází požadavek vybudování rychlostní komunikaci R4. Řešeného území se tento záměr okrajově dotýká na jeho západní hranici (**K6** (WD7)), kde byl podle požadavků nadřazené ÚPD (ZÚR SK) vymezen koridor šíře 100 m. Navrhovaná silnice v této trase kříží silnici III/10245. Tento střet bude řešen úrovnovým křížením obou komunikací.

Vliv návrhové lokality **K6** je nutno hodnotit na úrovni konkrétního záměru v procesu EIA. Případnou hlukovou zátěž je nutné technickými opatřeními omezovat minimálně na hodnoty splňující příslušné právní předpisy.

Všechny tyto silnice mají ochranné pásmo stanovené zákonem č. 13/1997 Sb. o pozemních komunikacích ze dne 23. ledna 1997 prováděcí vyhláška k zákonu o pozemních komunikacích vyšla pod č. 104/1997 Sb.)

- Rychlostní komunikace - ochranné pásmo činí 100 m kolmo od osy vozovky nebo od osy přilehlého pásu rychlostní silnice.
- Silnice III. třídy a místní komunikace II. třídy - ochranné pásmo činí 15 m kolmo od osy vozovky nebo od osy přilehlého pásu

V silničních ochranných pásmech je zakázáno mimo jiné provádět stavby a stavební práce.

Výjimky z ochranného pásma uděluje silniční správní úřad za podmínek uvedených v zákoně.

### **Místní komunikace**

Zastavěným územím obce Bukovany prochází od severu na jih komunikace, již byl udělen statut místní komunikace II. třídy (**MK**) s ochranným pásmem 15 m z několika důvodů:

- neexistuje paspart místních komunikací
- zákon číslo 13/1997 o pozemních komunikacích definuje IV. třídy místních komunikací - byla zvolena kategorie II. (dopravní obslužení celé obce) vzhledem k tomu, že se jedná o obslužení celé vesnice.
- ÚP okolních obcí (Kozárovice) má tuto komunikaci označenou jako místní komunikaci bez rozlišení podrobnější kategorie.

Tato komunikace se napojuje na severu na silnici III/10250 a na jihu na silnici III/10245. Silnice má lokální charakter, na trase nejsou evidovány závažné dopravní závady a nejsou na ní navrženy žádné úpravy s územním dopadem.

Nově navržené plochy pro bydlení budou vybaveny vnitřními komunikacemi podle projektové dokumentace, vypracované v rámci územního řízení. Vnitřní komunikace v plochách bydlení musí odpovídat § 22 vyhlášky 501/2006Sb., vydané k novému stavebnímu zákonu č.183/2006 Sb. Nové rozvojové lokality budou řešeny jako místními komunikacemi IV. třídy či řešeno obslužnými komunikacemi třídy D s minimální šířkou veřejného profilu 8 m u komunikací obousměrných a 6,5 m u komunikací jednosměrných. Okolí vozovky projde parkovou úpravou dle vypracovaného návrhu a bude sloužit jako veřejné prostranství.

Vybudování těchto komunikací spolu se sítěmi relevantní technické infrastruktury v rozvojových plochách určených zejména pro bydlení bude řešeno předstihu před samotnými domy.

Nově vybudovaná dopravní v rozvojových lokalitách bude řešena místními komunikacemi IV. třídy či řešeno obslužnými komunikacemi třídy D s minimální šířkou veřejného profilu 8 m u komunikací obousměrných a 6,5 m u komunikací jednosměrných.

Rekonstruované komunikace v sídle by se měly svým charakterem přibližovat kategorii, ulic obytných (IV. třídy místních komunikací).

Řešené území je napojeno na své okolí autobusovými linkami provozovanými ARRIVA PRAHA. s.r.o.. převážně směrem do Mirovice a Příbram. V sídle je autobusová zastávka umístěna v centru u rybníků, nedaleko zámku. Stávající autobusová zastávka svými docházkovými vzdálenostmi dostatečně pokrývá řešené území.

### **Účelové komunikace**

Síť účelových komunikací je přímo vázána na místní komunikace II. třídy a vnější silniční trasy, které jsou (silnice III. třídy) vedeny centry osídlení jako průtahy. Ty pak vytvářejí základní intravilánové dopravní osy. V řešeném území proběhla KPÚ, která vymezila účelové komunikace na pozemky zpřístupňující většinu obhospodařovaných ploch. Tyto komunikace, pokud fyzicky existují, ÚP respektuje a potvrzuje jako stabilizované. Pokud účelové komunikace vymezené KPÚ v krajině neexistují, jsou v ÚP navrženy plochou veřejné prostranství (PV) o šíři 10-15m (**K2-PV**). Navržené účelové komunikace obnovují původní přímé pěší spojení mezi sídly a zajišťují dostatečný přístup k pozemkům zemědělským, lesním i ostatním.

Místní komunikace II. třídy a účelové komunikace v centru zástavby jsou zpevněné živičné nebo dlážděné. Ostatní účelové komunikace na periferii a vstupech do volné krajiny mají prašný povrch a jsou zpevněny šterkem nebo mají přírodní hlinitý povrch.

### **Doprava v klidu**

Plochy klidové dopravy zajišťují soulad s potřebami sídla umožnit vhodné odstavování a parkování vozidel v dostupných vzdálenostech od objektů vybavenosti a služeb. Stanovení základního počtu stání závisí na celkové potřebě kapacit klidových ploch. Je dodržován základní předpoklad, že vozidla budou odstavována u rodinných domů na vlastních pozemcích majitelů těchto nemovitostí.

Řešené území má převážně charakter zástavby s rodinnými domy s minimálními nároky na odstavné nebo parkovací plochy. Dílčí úpravy je možné provést v rámci prostorů veřejných prostranství. V rámci nově navrhovaných parkovacích a odstavných ploch je doporučeno v maximální možné míře využívat zeleň vhodně doplnit chodníky pro pěší.

Součástí nově budované uliční sítě budou návštěvnícká parkovací stání pouze v nezbytné míře. Odstavování vozidel bude v maximální míře řešeno na pozemcích vlastníků nemovitostí.

### **Cyklistická a pěší doprava**

Současný trend rozvoje turistiky vyvolává požadavek na vyhledání systému optimálních komunikací a cest, které by se staly vhodnými trasami pro cyklistickou dopravu. Na východním okraji správního území vede cyklotrasa č. 311 Blatná - Mirovice - Chraštičky - Zbenicenachází. Žádná cyklostezka ani hipostezka zde není registrována.

ÚP vymezuje za účelem napojení řešeného území na okolní sídelní strukturu cestu pro pěší a cyklisty (cyklotrasu), která vede od severu správního území na západ. Částečně povede v jižní části po obnovené komunikaci (K2). Tato cyklotrasa by ve výsledku měla vést z Řeteče přes Chraštičky, Bukovany, Bohostinec do Dolní Lišnice, kde by se napojila na stávající cyklotrasu č. 302

V souvislosti s návrhem nové cyklistické trasy je nezbytná úprava stávajících místních a účelových komunikací ve vybraných úsecích a vhodné doplnění vybavenosti a mobiliáře pro pěší a cyklisty.

V rámci sídla není vybudována základní síť chodníků a komunikací pro pěší. Vzhledem k hustotě automobilové dopravy to na místních a účelových komunikacích zatím není nezbytné. Do budoucna by však bylo vhodné řešit tuto problematiku zejména v místech silnice III. třídy a místní komunikace II třídy. Dílčí úpravy je možné provádět v rámci vymezených veřejných prostranství.

Řešeným územím prochází značená turistická trasa KČT (klub českých turistů). Tato trasa je značená jako modrá. Vede z Milína (vlakové nádraží) přes Vrančovice, Těchařovice, Chrašnice, Chraštičky, Bukovany a končí 1 km východně od obce Bukovany na rozcestí Podholušice napojením na zelenou.

V rámci řešeného území bude obnovena pěší cesta K1 (WD1) na vrch Bukovanská pastvina k plánované rozhledně (K7).

### **Železniční doprava**

Železniční doprava se v řešeném ani nejbližším zájmovém území nenachází. Nejbližší železniční stanice je v Myslíně, vzhledem k nepříznivé docházkové vzdálenosti (vzdušnou čarou cca 7,5 km) však nemá pro obyvatele obce rozhodující význam.

### **Letecká doprava**

V řešeném území se nenachází letiště ani vzletová a přistávací dráha, nezasahuje sem ani OP letiště.

### **Přehledný seznam všech VPS dopravních**

Číslo VPS	Popis
WD1	Obnova pěší komunikace na vrch Bukovanská pastvina
WD2	Obnova komunikace
WD3	Nová obslužná komunikace.

WD4	Nová obslužná komunikace.
WD5	Nová obslužná komunikace.
WD6	Nová obslužná komunikace.
WD7	Nová obslužná komunikace.
WD8	Rychlostní silnice R4.

## J.6.2 Technická infrastruktura

### ***Vodní hospodářství***

#### **Zásobování pitnou vodou**

Obec Bukovany je v současné době zásobena pitnou vodou z domovních studní. Jedná se o studny převážně budované před rokem 1950. Množství vody ve studnách není známo a její kvalita nevyhovuje vyhlášce č. 376/2000 Sb., požadavky na pitnou vodu a rozsah a četnost její kontroly. Požadavky na pitnou vodu a rozsah a četnost její kontrol. Voda nespĺňuje tyto vyhlášku především bakteriologickým znečištěním.

Do budoucna se i nadále předpokládá zásobování obyvatel pitnou vodou z vlastních zdrojů. Pro dosažení odpovídající kvality vody postačuje aplikace přípravku sagen či chloran draselný do domovních studní. Před započítím používání vody pro pitné účely se doporučuje nechání si vyhotovení laboratorní zkoušky v certifikované laboratoři. Trvale je je však třeba sledovat kvalitu vody ve využívaných studnách. V případě nevyhození kvality vody dle vyhlášky 376/2000 Sb., je potřebné pro účely pitné vody používat vodu balenou.

V nových plochách bydlení bude rozvod pitné vody zajištěn též individuálně.

Do řešeného území nezasahuje ochranné pásmo jiného stávajícího vodního zdroje.

#### ***Nouzové zásobování***

Nouzové zásobování pitnou vodou bude zajišťováno dopravou pitné vody v množství maximálně /osoba/den cisternami ze zdroje Jedlice a Zářezy - Zálany. Zásobení pitnou vodou bude doplňováno balenou vodou.

Nouzové zásobování užitkovou vodou bude zajišťováno z obecních studní a z domovních studní. Při využívání zdrojů pro zásobení užitkovou vodou se bude postupovat podle pokynů územně příslušného hygienika.

#### ***Zásobování požární vodou***

Na území sídel, kde není veřejný vodovod, nejsou zdroje požární vody, které odpovídají požadavkům ČSN 730873 a ČSN 736639. Jako zdroj požární vody za ztížených podmínek zde slouží rybníky v zastavěném území Bukovan.

## **Čištění odpadních vod**

Obec Bukovany nemá v současnosti vybudovaný systém kanalizace pro veřejnou potřebu. Odpadní vody jsou zachycovány v bezodtokých jímkách, odkud se vyvázejí na zemědělsky využívané pozemky. Toto řešení je problematické jak z hlediska ochrany vod podzemních a povrchových tak z hlediska nakládání s vodou vyčištěnou v domovních čistírnách.

S ohledem na velikost této obce a vzhledem k tomu, že k zásobování pitnou vodou jsou využívány místní podzemní zdroje a nevyskytuje se zde dostatečně vhodná vodoteč není investičně a provozně výhodné budovat čistírnu odpadních vod a kanalizační síť. Po roce 2015 bude nezbytně nutné řešit výstavbu domovních čistíren a výstavbu nových nebo rekonstrukci stávajících akumulčních jímek. V roce 2020 budou veškeré odpadní vody akumulované v bezodtokých jímkách likvidovány na čistírně odpadních vod Březnice.

U nové vybudovaných objektů se dle plánu rozvoje vodovodů a kanalizací středočeského kraje (PRVKSČK) předpokládá, že splaškové vody budou likvidovány individuálně v domovních čistírnách nebo v jímkách na vyvážení.

## **Odvádění dešťových vod**

Dešťové vody jsou odváděny systémem příkopů, struh a propustků do místní vodoteče.

U novostaveb bude dešťová voda přednostně vsakována a akumulována na pozemku samotném.

Likvidaci vod z území požadujeme řešit podle zásady: maximální množství srážkových vod řešit přirozeným vsakem do půdy, tzn.

- minimalizovat zpevňování ploch území nepropustnými materiály,
- ze zpevněných ploch odvádět srážkové vody do drenážních ploch
- pouze v nezbytně nutných případech odvádět srážkové vody systémem příkopů a struh do místní vodoteče

Ke snížení povrchových odtoků by ve vhodných místech měly být zřízeny průlehy, terasy s protispády, vegetační opevnění erozí ohrožených svahů a výsadba dřevin apod. Tato opatření mají význam i pro zajištění množství a kvality vody v domovních studních.

## **Energetika**

### **Zásobování elektrickou energií**

Řešené území je standardně napájeno nadzemním vedením VN 22 kV vedeného z rozvodny 110/22 kV, a odboček z tohoto vedení, napájejících dvě stávající distribuční trafostanice. Jednotlivá vedení jsou průběžně opravována a rekonstruována tak, aby byla udržena potřebná provozní spolehlivost dodávky elektrické energie odběratelům.



**Stávající distribuční trafostanice**

Číslo	Název	Typ	Ochranné pásmo	Vlastnictví
PB 1170	Bukovany Sedlečko	příhradová	7 m od hrany objektu	ČEZ Distribuce a.s.
PB 1171	Bukovany 1	příhradová	7 m od hrany objektu	ČEZ Distribuce a.s.

Ochranné pásmo nadzemního vedení je souvislý prostor vymezený svislými rovinami vedenými po obou stranách vedení ve vodorovné vzdálenosti měřené kolmo na vedení, která činí od krajního vodiče vedení na obě jeho strany pro 110/22 kV 15 m.

Distribuční síť NN v Bukovanech je převážně v nadzemním provedení. OP trafostanice je vymezeno svislými rovinami vedenými ve vodorovné vzdálenosti a činí 20 m.

Energetická koncepce rozvojových ploch je níže uvedena v tabulce. Pro odběr elektřiny budou využity stávající sekundární rozvody (realizace jejich rozšíření) a nebude vybudována nová trafostanice. Orientační nároky na odběr energií jsou uvedeny v tabulce.

Označení plochy	Etapa	Výstavba	Elektrina		Poznámka
			kVA	MWh/rok	
Z1	1	15 RD	37,5	25,5	
Z2	1	2 RD	5	3,5	
Z3	1	5 RD	12,5	8,5	
Z4	1	10 RD	25	17	
Z5	1	12 RD	30	20,4	
P1	1	Sport	5	3,5	odhad
		<b>Celkem</b>	<b>115</b>	<b>79,9</b>	

Koncepce zásobování elektřinou je navržena s ohledem na minimalizaci výstavby venkovního vedení vysokého napětí a trafostanic VN/NN. Rozvojové plochy si vyžádají instalaci cca **115 kVA** transformačního výkonu VN/NN. Pro veškeré rozvojové plochy budou využity stávající trafostanice, případně bude posílen jejich transformační výkon.

Sekundární rozvody elektřiny v jednotlivých rozvojových plochách budou řešeny v dalším stupni projektové dokumentace, kdy již budou navrženy konkrétní stavby a jejich konfigurace.

Realizace se navrhuje v kabelovém provedení.

**Zásobování zemním plynem a teplem**

V řešeném území se nenachází žádný technologický objekt zásobování plynem ani plynovodní vedení. Obec není zásobena zemním plynem sítí středotlakých (STL) distribučních rozvodů.

V řešeném území nejsou žádné významné zdroje tepla. Rodinné domy v obci jsou vytápěny, tuhými palivy či elektrickou energií. Způsob vytápění bude i do budoucna řešen individuálně s preferencí

technicky vyspělejších a ekologicky šetrnějších způsobů spalování. U nové výstavby se doporučuje vytápění objektů pomocí elektrické energie.

### **Obnovitelné zdroje energie**

V řešeném území se nenachází žádné zařízení pro výrobu energie z obnovitelných zdrojů. ÚP nevymezuje plochy pro fotovoltaickou ani větrnou elektrárny.

Doporučuje se využívání sluneční energie pro ohřev užitkové vody a vytápění v nízkoteplotních systémech pomocí slunečních kolektorů. Obdobně se doporučuje umístění fotovoltaických panelů na střechy objektů. Jejich umísťování na volné plochy (mnohdy značných rozměrů) bude podmíněno zpracováním změny územního plánu.

Doporučená energetická koncepce je založena na dodávkách elektřiny z centrálních zdrojů, přičemž elektřina je vyráběna z domácích primárních zdrojů.

### **Datové a komunikační sítě**

Zabezpečení řešeného území telekomunikačními a datovými službami představuje vzhledem k jejich důležitosti pro rozšíření potřebných ekonomických aktivit i pro prosté zabezpečení standardních služeb pro rezidenty důležitý význam.

Řešeným územím prochází dvě přímočaré trasy dálkových telekomunikačních kabelů (viz. mapa č.5 - Koordinační výkres). Místní telekomunikační síť je realizovaná jako kabelová uložená v zemi. Její kapacita vzhledem k instalaci moderních spojových technologií postačí pokrýt i výhledový rozvoj. Ochranné pásmo pozemních telekomunikačních vedení činí 1,5 m po stranách krajního vedení.

Další telekomunikační možnosti umožňuje neustálý rozvoj sítí GSM (bezdrátové telefony) a síť internetu.

Rozvoj stávající sítě do navržených rozvojových ploch bude řešen jako kabelový, uložený v zemi. Konfigurace rozvoje sítě bude řešena v dalších stupních projektové dokumentace (umístění soustředovacích bodů, případně koncentrátorů).

V sídle je rozvedena místní sdělovací síť, která je v relativně dobrém technickém stavu a její kapacita je dostačující.

Televizní signál veřejně právních stanic je přijímán v řešeném území v dostatečné kvalitě

Přijímání rozhlasového signálu veřejně-právních rozhlasových stanic v pásmech SV, DV a VKV II je v řešeném území rovněž na dobré úrovni.

V řešeném území neprochází žádná radioreleová trasa.

### **Omezení navržených rozvojových ploch stávající energetickou a spojovou infrastrukturou**

Označení plochy	Funkce rozvojové / rezervní plochy	Omezení
Z2	výstavba 2 RD	vedení telekomunikačního kabelu
Z3	výstavba 5 RD	vedení telekomunikačního kabelu

## **Nakládání s odpady**

Nejdůležitějším cílem Plánu odpadového hospodářství Středočeského kraje je zajistit snížení množství produkovaného odpadu, snížení množství odpadu ukládaného na skládky a vznikající odpad především využívat.

Plán odpadového hospodářství (POH) Středočeského kraje z 21. 12. 2004 je výchozím koncepčním podkladem pro nakládání s odpady v regionu. Každoročně je prováděno Vyhodnocení POH Středočeského kraje. Likvidace odpadu v řešeném území probíhá standardně, komunální odpad je sbírán a odvážen odbornou firmou na skládku mimo řešené území. Probíhá sběr všech složek (komunální, separovaný, objemový, nebezpečný). Obec má vypracovanou obecně závaznou vyhlášku o nakládání s komunálním odpadem, která je závazná pro všechny obyvatele správního území. V současné době není v řešeném území provozováno žádné zařízení pro nakládání s odpady, tj. není zde zařízení pro skládkování odpadů (skládku), sběrný dvůr, zahlazování důlních prostor a složiště, zařízení na recyklaci odpadů nebo autovrakoviště. ÚP doporučuje rozšířit počet sběrných stanovišť, optimalizovat jejich rozmístění a separovaným sběrem zefektivnit následnou recyklaci odpadů. Je třeba zvyšovat podíly znovu využívaných odpadů a rozšiřovat kompostování biologických součástí odpadů.

### **J6.3 Občanské vybavení**

V řešeném území se nachází zámek s dětskou odborovou léčebnou, budova obecního úřadu s pohostinstvím, volejbalové a fotbalové hřiště.

Občanské vybavení nekomerčního charakteru je v obci zajištěno v relevantních plochách zastavěného území a odpovídající míře velikosti obce. Občanské vybavení komerčního charakteru ÚP podporuje, ale nelze určovat přesnou lokalizaci a jeho množství. ÚP vytvořil návrhem ploch pro bydlení dostatečnou plošnou nabídku. Územní plán vymezuje tyto plochy pro občanskou vybavenost:

- Plocha pro sportoviště jako rozšíření stávající plochy sportu v proluce nedaleko centra v západní části sídla Bukovany (**P1-OS**) – přestavbová plocha. Jedná se o přestavbovou plochu, neboť v současnosti jsou pozemky vedeny jako ovocná sad a zahrada (obě v ZPF). Viz též koord. stanovisko KÚ ze dne 3.10.2011 (č.j. 177943/2011/KUSK). V souladu s požadavkem KHS, který byl uplatněn k zadání, tzn. v případě provozů s hlukovou zátěží, bude v rámci schvalovacího řízení konkrétních staveb doložen vliv hluku z navrhované plochy na stávající a navrhovanou obytnou zástavbu.
- Plocha pro dřevěnou rozhlednu východně od sídla Bukovany (**K7-NSp1**).

### **J.6.4 Veřejná prostranství**

Nejsou taxativně navržena nová veřejná prostranství. Veřejná prostranství lze realizovat v rámci zastavitelných ploch včetně podrobnějšího komunikačního řešení.

Ve stabilizovaných plochách veřejných prostranství je třeba zejména při plánovaných rekonstrukcích pozemních komunikací brát zřetel na prostorovou oddělenost cyklistického provozu v rámci místních komunikací.

## J.7 Koncepce uspořádání krajiny

Řešené území geomorfologicky leží v celku Benešovské pahorkatiny nalézajícím se v severní a severozápadní části oblasti Středočeské pahorkatiny, v okrsku Mirovické vrchoviny. Mirovická vrchovina je charakteristická rozčleněným erozně denudačním povrchem, tektonicky porušeným, se strukturními hřbety a suký, místy se skalními tvary zvětrávání a odnosu a se zbytky neogenních zarovnaných povrchů.

Zařazení území do geomorfologických jednotek:

(dle Boháč & Kolář 1996)

Systém: Hercynský

Subsystém: Hercynská pohoří

Provincie: České vysočina

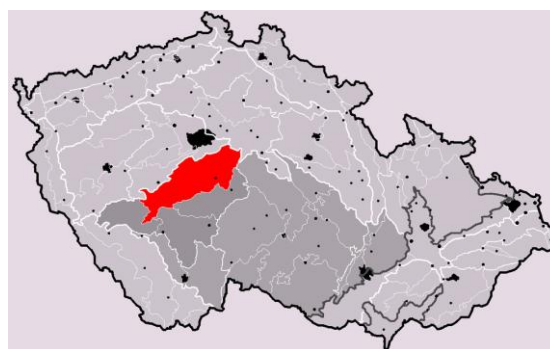
Subprovincie: Česko-moravské soustava

Oblast: Středočeská pahorkatina

Celek: Benešovská pahorkatina

Podcelek: Březnická pahorkatina

Okrsek: Mirovická vrchovina



Zdroj: [http://cs.wikipedia.org/wiki/Bene%C5%A1ovsk%C3%A11\\_pahorkatina](http://cs.wikipedia.org/wiki/Bene%C5%A1ovsk%C3%A11_pahorkatina)

#mediaviewer/Soubor:Benesovska\_pahorkatina\_CZ\_l2A-1.png

Řešené území má nejednotný charakter uspořádání krajiny. Převažuje typ zvlněné zemědělské krajiny s okolními lesy a zástavbou obce Bukovany. Od severu vstupuje bohatě členěná, přiměřeně zalesněná krajina s hlubokými lesy.

Otevřená krajina je zemědělsky využívaná, s vyšším podílem polí a pastvin, které jsou členěny komunikacemi a mezemi s roztroušenou zelení. Strukturní zeleň volné krajiny je v současné době představována především mezemi a vysázenými větrolamy. Méně se uplatňuje doprovod komunikací.

Toky v území mají převážně uměle napřímený charakter s plochami stojatých vod.

Krajina řešeného území je dle převažujícího způsobu využívání území tvořena základními krajinnými typy (ZÚR SK -Typologie České krajiny, MŽP ČR - Löw a spol., s.r.o.):

3M2 – vrcholně středověká sídelní krajina vrchovin Hercynia, lesozemědělské krajiny

3L2 – vrcholně středověká sídelní krajina vrchovin Hercynia, lesní krajiny

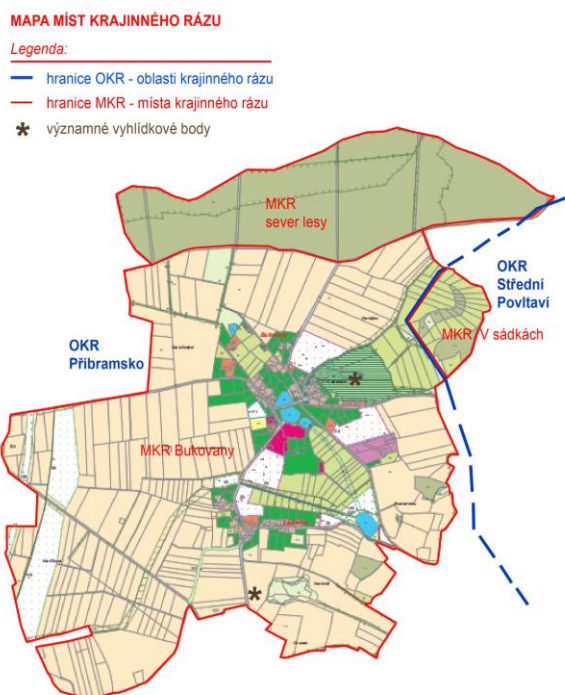
3Z2 – vrcholně středověká sídelní krajina vrchovin Hercynia, zemědělské krajiny

Pozn. k tvorbě kódu: 1. místo = hledisko osídlení, 2. místo = převažující způsob využití, 3. místo = typ reliéfu

## Krajinný ráz správního území

Převážná část území je charakterizována jako krajiny kulturní. Zemědělsky využívaná část území je odlesněna a má charakter pahorkatiny až roviny. Pozemky orné půdy jsou vystaveny erozi. Strukturální zeleně krajiny je nedostatek. Rozčlenění pozemků orné půdy mezemi a vzrostlými větrolamy je pro území velkým přínosem.

V severní části se charakter řešeného území mění. Do území zasahují lesnaté vrchy, a proto se v této části řešeného území mění ráz krajiny v atraktivní lesnatou pahorkatinu. Tyto lesy jsou nejcennější částí území a dají se charakterizovat jako relativně přírodní.



Znázornění jednotek krajinného rázu (OKR, MKR)

Zdroj: ZÚR SK, Návrh ÚP

### **Oblasti krajinného rázu (OKR):**

Dle ZÚR SK je krajina řešeného území součástí oblasti krajinného rázu, reprezentovaných dle ZÚR SK tzv. „krajinnými oblastmi“:

**Příbramsko (OKR 34)** – tato oblast se nalézá na většině řešeného území

Výrazné znaky:

- Kontrast souvislých lesních porostů a otevřených ploch polí a pastvin rožmitálské kotliny
- Význam nelesní zeleně v členění krajiny
- Význam drobných vodotečí a rybníčků v obrazu krajiny
- Zřetelné vymezení prostoru terénním horizontem východního okraje Brd
- Zřetelné linie morfologie terénu (horizonty, hřbety) Brd
- Harmonické měřítko krajiny

- Výrazné architektonické hodnoty a hodnoty urbanistické skladby některých obcí (Rožmitál, Starý Rožmitál, Nepomuk)

**Střední Povltaví (OKR 38)** – tato oblast se nachází pouze na malé části území viz. obr. výše

Výrazné znaky:

- Výrazný obraz krajiny s horizontální vodní plochou a strmými srázy a terénními hranami vymezujícími prostor
- Hluboké zátoky a členité levobřežní partie
- Přítomnost rozsáhlé chatové zástavby a rekreačních zařízení
- Velké měřítko krajiny s přítomností četných rušivých prvků

### **Místa krajinného rázu (MKR):**

Pro stanovení zásad ochrany krajinného rázu se v místním významu vymezují místa krajinného rázu:

#### **MKR Bukovany:**

- příslušnost k OKR: 34 - Příbramsko
- stručná charakteristika: Území obce Bukovany zahrnující starou i novou zástavbu, pole, louky a pastviny včetně zahrad, parků a zemědělských usedlostí.
- Cíle ochrany: Zachování současného charakteru ve způsobu zástavby a využívání území.

#### **MKR Sever – lesy:**

- příslušnost k OKR: 34 - Příbramsko
- stručná charakteristika: Různorodé lesy navazující na zvlněná pole a pastviny na východním okraji katastrálního území Bukovany.
- Cíle ochrany: Zachování současného charakteru při lesnickém hospodaření využívajícího šetrné způsoby a technologie obnovy, s redukcí až místy likvidací nepůvodních druhů.

#### **MKR V sádkách:**

- příslušnost k OKR: 38 – Střední Povltaví
- stručná charakteristika: Různorodé lesy a pastviny navazující na zvlněná pole a pastviny na východním okraji katastrálního území Bukovany, spadající směrem k širšímu údolí Vltavy
- Cíle ochrany: Zachování současného charakteru při lesnickém hospodaření využívajícího šetrné způsoby a technologie obnovy, s redukcí až místy likvidací nepůvodních druhů.

Z hlediska kvality a stupně zachovalosti hodnot je celé území charakterizováno průměrnou estetickou hodnotou. Do řešeného správního území nezasahují přírodní parky, vyhlášené podle ZOPK speciálně k ochraně krajinného rázu.

Přes relativně harmonický charakter některých částí území je krajina z převážné části silně antropogenně ovlivněná (tj. silně pozměněná civilizačními zásahy) a degradovaná, se značně

sníženou ekologickou stabilitou, tedy schopností udržovat biodiverzitu a odolávat kalamitním jevům. Míru ekologické stability charakterizuje šest stupňů:

**0 - výrazně nestabilní** (bez významu pro E.S.) - zpevněné a zastavěné plochy

**1 - velmi málo stabilní** (velmi malý význam) - orná půda, intenzivní kultury

**2 - málo stabilní** (malý význam) - kulturní louky, ruderaly, zahrady, upravené toky

**3 - středně stabilní** (střední význam) - polokulturní louky, kulturní lesy, intenzivní rybníky

**4 - velmi stabilní** (velký význam) - přirozené louky, polokulturní lesy, extenzivní rybníky

**5 - nejstabilnější** (výjimečně velký význam) - přírodní lesy a toky, jezera, skály, mokřady

Nositelům ekologické stability v území je tzv. kostra ekologické stability, tedy soubor krajinných prvků se stupněm stability 3-5.

V krajině zájmového území jsou součástí kostry ekologické stability zachovány na malé ploše s převahou středního stupně stability:

Rozsáhlé lesní porosty zasahují do území v jeho severní části. Další lesní plochy se nacházejí na východní a jihovýchodní části řešeného území. Ve většině případech se jedná o lesy hospodářské na stanovištích 3. a 4. vegetačního stupně (dubovobukový a bukový) v malé části o lesy ochranné. Porosty tvoří s převahou jednověkové kulturní porosty borovice, místy borovice se smrkem, hlavní dřeviny původních přirozených lesů (zejm. dub letní) jsou zastoupeny jen místy vtroušeně, nebo v území zcela chybí (jedle), častěji se v porostech nepravidelně nachází pionýrské druhy (bříza, osika), nebo dřeviny nepůvodní (modřín, akát), vedlejší přirozené klimaxové dřeviny (lípa, javory aj.) jsou v dospělých porostech cca vzácné.

Ekologickou stabilitu kulturních borových a smrkoborových lesů lze hodnotit v převládající míře stupněm 3, přirozenější lesní partie stupněm 4. Ekosystém kulturního lesa je značně ohrožen různými kalamitními vlivy; jedním z vhodných prostředků, resp. východiskem pro posílení ekologické stability lesů by se mohl v případě skutečné realizace stát ÚSES, zahrnující převážnou část lesních porostů v území.

Luční porosty jsou v naprosté většině intenzifikované a druhově chudé, s nízkou zachovalostí a reprezentativností. Výjimku v řešeném území tvoří střídavě vlhká bezkolencová louka u SV hranice řešeného území. Na tomto území se nacházejí vzácné rostliny jako prsteneček májový, svízel severní a další druhy. Význam lučních prostorů pro stabilitu lze hodnotit v rozsahu od ochuzených pastvin se stupněm stability 2-3 po přirozené louky se stupněm stability 4.

Vodoteče v území představují přirozené toky řeky Vltavy a jejích levostranných přítoků - Soudného potoka a bezejmenné vodoteče. Koryta vodotečí jsou hlinitá převážně uměle napřímená, doprovázená vzrostlými břehovými porosty přirozené skladby. Část bezejmenného potoka pod obcí je zatrubněna. Ekologickou stabilitu toků lze hodnotit stupněm 2.

Vodní plochy jsou v území ojedinělé, jde jen o dva rybníčky. Jeden ležící východně od Bukovan, druhý ležící západně od obce Bukovany. a tři rybníky v intravilánu, jejich stabilitu lze hodnotit stupněm 3.

Nelesní rozptýlená skupinová, liniová či soliterní zeleň je v území zastoupena nedostatečně, téměř chybí především v souvisleji zorněných partiích území.

Na řešeném území se nacházejí tři významné vyhlídkové body:

- po realizaci rozhledny lokalita V sádkách
- Výhled z VKP Pastvina u Bukovan (vrch V Sádkách, 547 m)
- Výhled z místní komunikace II. třídy nad Sedlečkem

Nezastavěné území je rozděleno na výkresu č.02 – „Hlavní výkres“ na následující krajinné funkční plochy, které jsou dále propojeny s návrhovými opatřeními ÚP:

ZO – Plochy zemědělské

ZP – Plochy zemědělské- trvalý travní porost

LH – Plochy lesní

NSp – Plochy smíšeného nezastavěného území

NSp1 - Plochy smíšeného nezastavěného území – dřevěné stavby

PP – Plochy přírodní

W – Plochy vodní a vodního hospodářství

Přehled funkčních ploch neurbanizovaného území a jejich regulativů	
<b>LH - Plochy lesní</b>	
<b>Lesy, lesní cesty</b>	
<b>Hlavní využití</b>	Pozemky určené k plnění funkcí lesa
<b>Přípustné využití</b>	Stavby a zařízení lesního hospodářství. Související dopravní a technická infrastruktura. Liniové trasy technické infrastruktury.
<b>Podmíněně přípustné využití</b>	Není stanoveno.
<b>Nepřípustné využití</b>	Dálnice a silnice, místní komunikace I., II. a III. třídy. Stavby drážní dopravy. Veškeré stavby a činnosti nesouvisející s hlavním, přípustným a podmíněně přípustným využitím.
<b>Podmínky prostorového uspořádání</b>	Nejsou stanoveny.

Plochy zemědělské	
<b>ZO – Plochy zemědělské – orná půda</b>	
<b>Hlavní využití</b>	Orná půda, zahrady, sady, polní cesty užívané pro zemědělskou výrobu, polní cesty
<b>Přípustné využití</b>	Změna kultury
<b>Podmíněně přípustné využití</b>	Revitalizační opatření Opatření ke zvýšení ekologické stability území Zalesnění



	Zemědělská zařízení a dopravní plochy nutné k jejich obhospodařování Technická a dopravní infrastruktura
<b>Nepřípustné využití</b>	Jakékoliv jiné než přípustné a podmíněně přípustné Stavby oplocení s výjimkou oplocení pastevních ploch
<b>ZP- Plochy zemědělské – trvalý travní porost</b>	
<b>Hlavní využití</b>	Trvalé travní porosty, zahrady, sady, polní cesty užívané pro zemědělskou výrobu, polní cesty
<b>Přípustné využití</b>	Změna kultury
<b>Podmíněně přípustné využití</b>	Revitalizační opatření Opatření ke zvýšení ekologické stability území Zalesnění Zemědělská zařízení a dopravní plochy nutné k jejich obhospodařování Technická a dopravní infrastruktura
<b>Nepřípustné využití</b>	Jakékoliv jiné než přípustné a podmíněně přípustné Stavby oplocení s výjimkou oplocení pastevních ploch

<b>NSp - Plochy smíšené nezastavěného území – přírodní plochy</b>	
<b>Krajinná zeleň, doprovodná zeleň (významné solitéry a skupiny stromů)</b>	
<b>Hlavní využití</b>	Krajinná zeleň, doprovodná zeleň (významné solitéry a skupiny stromů), nelesní ekosystémy, drobné vodní toky a nádrže, drobné enklávy zemědělské půdy (zajišťující ekostabilizační a krajinně estetické funkce)
<b>Přípustné využití</b>	Extenzivní travní porosty, dřeviny, skupinová, rozptýlená a liniová zeleň a ekologicky kvalitní rostlinná společenstva komunikace sloužící zejména pro dopravní obsluhu plochy Pozemky pro sport a rekreaci vč. mobiliáře a rozhleden
<b>Podmíněně přípustné využití</b>	Cyklostezky a pěší trasy Objekty drobné architektury, Pozemky pro jednoduché stavby do výměry 25m <sup>2</sup> . Technická a dopravní infrastruktura (plocha nepřesáhne 100m <sup>2</sup> , bezprostředně souvisí s provozem obce, nenaruší krajinný ráz) energetická infrastruktura (netýká se obnovitelných zdrojů energie)
<b>Nepřípustné využití</b>	Stavby a zařízení nenávratně znehodnocující krajinnou zeleň Stavby oplocení s výjimkou oplocení pastevních ploch a minimalizovaných oplocení sloužících pro zajištění hlavního využití vymezené plochy a neznemožňující přístupnost krajiny
<b>NSp1 - Plochy smíšené nezastavěného území – dřevěné stavby</b>	
<b>Hlavní využití</b>	Krajinná zeleň, doprovodná zeleň (významné solitéry a skupiny stromů), nelesní ekosystémy, drobné vodní toky a nádrže, drobné enklávy zemědělské půdy (zajišťující ekostabilizační a krajinně estetické funkce), dřevěné stavby plnící funkci vyhlídkových míst
<b>Přípustné využití</b>	Extenzivní travní porosty, dřeviny, skupinová, rozptýlená a liniová zeleň a ekologicky kvalitní rostlinná společenstva komunikace sloužící zejména pro dopravní obsluhu plochy Pozemky pro sport a rekreaci vč. mobiliáře a rozhleden

<b>Podmíněně přípustné využití</b>	Cyklostezky a pěší trasy Objekty drobné architektury, Pozemky pro jednoduché stavby do výměry 25m <sup>2</sup> . Technická a dopravní infrastruktura (plocha nepřesáhne 100m <sup>2</sup> , bezprostředně souvisí s provozem obce, nenaruší krajinný ráz) energetická infrastruktura (netýká se obnovitelných zdrojů energie)
<b>Nepřípustné využití</b>	Stavby a zařízení nenávratně znehodnocující krajinnou zeleň Stavby oplocení s výjimkou oplocení pastevních ploch a minimalizovaných oplocení sloužících pro zajištění hlavního využití vymezené plochy a neznemožňující přístupnost krajiny

<b>W - Plochy vodní</b>	
<b>Hlavní a přípustné využití</b>	Vodní toky a plochy, rybníky a ostatní vodní nádrže, které plní funkci ekologicko-stabilizační, rekreační, estetické a hospodářské.  Protipovodňová opatření
<b>Podmíněně přípustné využití</b>	Vodohospodářské stavby a zařízení (jezy, výpusti, hráze, čepy, kaskáda aj.)  Činnosti související s údržbou, chovem ryb případně vodní drůbeže, výjimečně přípustné jsou činnosti spojené s rekreací
<b>Nepřípustné využití</b>	Stavby a činnosti jiných funkcí a činnosti negativně ovlivňující vodní režim v území  Stavby oplocení s výjimkou oplocení pastevních ploch

<b>PP- Plochy přírodní</b>	
<b>Plochy vymezené ÚSES</b>	
<b>Hlavní využití</b>	Prvky ÚSES §16, vyhl.501/2006
<b>Přípustné využití</b>	komunikace sloužící zejména pro dopravní obsluhu plochy Pozemky mobiláře a rozhleden
<b>Podmíněně přípustné využití</b>	Pozemky související dopravní a technické infrastruktury
<b>Nepřípustné využití</b>	Stavby, stavby oplocení

### J.7.1 Návrh ÚSES

(dle zák. 114/1992 Sb., o ochraně přírody a krajiny, ve znění pozdějších předpisů)

Návrh ÚSES je do ÚP zapracován podle Plánu ÚSES zpracovaného firmou GeoVision, s.r.o., s upřesněním na hranice parcel podle aktuální KPÚ v zájmovém území. Dále byly do sítě zahrnuty další navržené interakční prvky, rovněž pozemkově vymezené v KPÚ.

Návrh ÚSES vychází ze zhodnocení tzv. kostry ekologické stability, tedy aktuálně zachovaných přírodních ploch v krajině řešeného území. Charakteristika území a přehled zjištěných cennějších ploch zahrnutých do ÚSES je uveden výše v části Přírodní hodnoty.

Vyšší hierarchie ÚSES, tj. nadregionální a regionální úroveň, se v řešeném území nevyskytuje. V širším okolí řešeného území však byly provázány všechny aktuálně přítomné systémy ES v posloupnosti od regionální úrovně (R) k lokální úrovni (L), a to tak, aby tvořily logický systém ES vymezený výhradně na ekosystémovém (biotopovém) základě.

### **Nadregionální úroveň ÚSES**

Tato nejvyšší hierarchická úroveň (NR) se ve správním území obce Bukovany nevyskytuje.

### **Regionální úroveň ÚSES**

Tato následná hierarchická úroveň (R) se ve správním území obce Bukovany rovněž nevyskytuje.

### **Lokální úroveň ÚSES**

Na řešeném území se nenachází žádné stávající lokální biocentra a biokoridory. Tyto plochy jsou vymezeny ÚP Bukovany na základě vymezení firmou Geo Vision s.r.o.

Lokální systémy ES (L), a to jak hygrofilní, tak i mezofilní, doplňují vesměs sítě vyšších hierarchií do požadované základní prostorové skladby (tj. do sítě s prostorovou buňkou kolem 3 km). Nefunkční úseky se nacházejí podél jejich zakrytých úseků. Kostra ekologické stability krajiny je v řešeném území v celku dobrá. Všechny upravené vodní toky v ÚSES bude nezbytné revitalizovat a zvýšit zastoupení krajinné zeleně podél vodních toků i doprovodné zeleně v údolních nivách či po jejich okrajích, ale i v celé krajině.

ÚSES zahrnuje funkční i nefunkční prvky

Nefunkční prvky ÚSES je nutno založit jako veřejně prospěšná opatření (VPO).

Zásahy do funkčních částí biocenter a biokoridorů podléhají omezení dle zák. 114/92 Sb.

Systém je plně provázán s prvky ÚSES okolních katastrálních území.

Konkrétní doporučená opatření pro jednotlivé části systému jsou uvedena v tabulkách níže.

Nárok na případné vyvlastnění pozemků pro založení prvků ÚSES se týká nefunkčních prvků ÚSES určených k založení.

Nároky na vyvlastnění pro založení prvků ÚSES jsou uplatňovány dle § 59 zák. 114/92 Sb., o ochraně přírody a krajiny

Na založení prvků ÚSES se nevztahují ustanovení o ochraně ZPF a PUPFL, proto nejsou uvedeny v příloze dle zvláštních předpisů, (tzv. „Zemědělská příloha“).

Umístění prvků ÚSES zobrazuje grafická část č. 05 - koordinační výkres. Bližší popis je uveden v tabulkové části, která je spolu se zákresem závaznou částí ÚP. Zapracováním do územního plánu je ÚSES v území trvale fixován.

Respektování a rekonstrukce ÚSES v lesních porostech je předpokládána v rámci lesního hospodaření, po zakotvení do lesních hospodářských plánů (LHP).

V průběhu dalšího postupu uplatňování místního systému ekologické stability a při práci s podrobnějšími měřítky lze doporučit následující zásady:

Hranice navržených lokálních biocenter lze nepatrně upřesnit tak, aby byly v lepším souladu s hranicemi pozemkových parcel nebo lesních oddělení. Umístění těchto biocenter je však nutno považovat za dané. Při upřesňování okrajů biocentra nesmí dojít k významnému zmenšení jeho plochy. V žádném případě nesmí dojít ke zmenšení rozlohy pod 3 ha.

Lokální biokoridory mohou být upřesněny například s ohledem na průběh hranice pozemkových parcel (pokud by to například vyžadovaly vlastnické vztahy), nebo v případě následného požadavku propojení ze sousedního území. Také v průběhu vývoje lesních celků nelze přesnou polohu biokoridorů považovat za dogma. Musí však vždy být zachováno trvalé propojení příslušných biocenter. Lokální biokoridory proto nesmí být přesměrovány tak, aby ztratily svůj charakter a tím i svou funkci. Minimální šířka biokoridoru lesního společenstva nesmí být zúžena pod 15 m a lučního společenstva pod 20 m.

Maximální délka lokálního biokoridoru u lesního společenstva je 2 000 m s možností přerušení max. 15m, max. délka u lučního společenstva 500 s délkou přerušení až 500 m, u kombinovaného společenstva je max. délka lokálního biokoridoru určena jako 2 000 m s max. délkou přerušení do 50 m..

### **Tabulka prvků ÚSES**

Přehled skladebných částí ÚSES na lokální hierarchické úrovni včetně vymezených VPO je uveden v následující tabulce:

Tabulky prvků ÚSES- navržená lokální biocentra (LBC)				
Kód: PB064	Značení ve výkresech: K04	Značení VPO: WU4	Stav: funkční	Typ: mezofilní
Název: Pteč		Rozloha: 3,4 ha		
Kód: PB065	Značení ve výkresech: K05	Značení VPO: WU5	Stav: funkční	Typ: mezofilní
Název: V sádkách		Rozloha: 5,4 ha		
Kód: PB069	Značení ve výkresech: K06	Značení VPO: WU6	Stav: funkční	Typ: mezofilní
Název: Doubek		Rozloha: 0,0831 ha		
Kód: PB067	Značení ve výkresech: K07	Značení VPO: WU7	Stav: funkční	Typ: hygroliní
Název: Bukovany		Rozloha: 1,3945 ha		
Kód: PB067	Značení ve výkresech: K08	Značení VPO: WU8	Stav: nefunkční	Typ: -
Název: Bukovany		Rozloha: 1,5 ha		

Tabulky prvků ÚSES- navržené lokální biokoridory (LBK)				
Kód: PB063-PB064	Značení ve výkresech: K09	Značení VPO: WU9	Stav: funkční	Typ: mezofilní
Název: -		Rozloha: 13,81 ha		
Kód: PB067-PB066	Značení ve výkresech: K010	Značení VPO: WU10	Stav: funkční	Typ: hygroliní
Název: -		Rozloha: 0,065 ha		
Kód: PB065-PB066	Značení ve výkresech: K011	Značení VPO: WU11	Stav: funkční	Typ: mezofilní
Název: -		Rozloha: 0,35 ha		
Kód: PB067	Značení ve výkresech: K012	Značení VPO: WU12	Stav: funkční	Typ: mezofilní
Název: -		Rozloha: 4,69 ha		
Kód: PB067	Značení ve výkresech: K013	Značení VPO: WU13	Stav: nefunkční	Typ: -
Název: -		Rozloha: 0,0156 ha		
Kód: PB064-PB065	Značení ve výkresech: K014	Značení VPO: WU14	Stav: nefunkční	Typ: -
Název: -		Rozloha: 0,87 ha		
Kód: PB071-PB067	Značení ve výkresech: K015	Značení VPO: WU15	Stav: funkční	Typ: hygroliní
Název: -		Rozloha: 0,73 ha		
Kód: PB071-PB067	Značení ve výkresech: K016	Značení VPO: WU16	Stav: nefunkční	Typ: -
Název: -		Rozloha: 3,67 ha		

### Podpůrná síť lokálního ÚSES

Lokální síť ES byla v řešeném území doplněna vymezením podpůrného systému stávajících (funkčních) a navrhovaných (nefunkčních) interakčních prvků (IP). Důvodem bylo především zachování přírodě blízkých biotopů v krajině a posílení základní sítě málo funkčních až nefunkčních biokoridorů v intenzivně zemědělsky využívané krajině.

Tabulky interakčních prvků (IP)				
Značení ve výkresech: K01	Interakční prvek plošný	Značení VPO: WU1	Stav: -	Typ: -
Název: -		Rozloha: 2,14 ha		
Značení ve výkresech: K02	Interakční prvek plošný	Značení VPO: WU2	Stav: -	Typ: -
Název: -		Rozloha: 0,41 ha		
Značení ve výkresech: K03	Interakční prvek plošný	Značení VPO: WU3	Stav: -	Typ: -

Název: -	Rozloha: 0,2957 ha	
----------	--------------------	--

### J.7.2 Prostupnost krajiny

Propustnost krajiny pro pěší a nemotorovou dopravu lze hodnotit jako nedostatečnou. Území není příliš turisticky využíváno, prochází jím pouze jedna značená turistická trasa sledující silnici z Chraštíček do Bukovan a dále vedoucí západním směrem přes les na křižovatku Podholušice, kde se napojuje na další turistickou trasu vedoucí ve směru Kamenný- Kozárovice. Cyklotrasy ani cyklostezky řešeným územím nevedou.

Doplnění dalších pěších a cyklistických tras je vhodné pro další rozvoj turistiky Turisticky a rekreačně zajímavou pěší trasu by mohlo představovat zpřístupnění VKP pastviny u Bukovan. Vhodné bude propojení pěší event. i cyklistické trasy z Bukovan na silnici III/10245 pomocí navržené účelové komunikace, která může být doprovázena výsadbami alejí nebo krajinnou zelení.

Ve významných bodech jejich tras, tj. v památných místech nebo v krajinářsky zvláště zajímavém místě mohou být situovány odpočinkové plochy s drobnou architekturou a vybaveností (informační tabule, směrovky, lavičky, drobná sakrální architektura, apod.)

Z hlediska migrační propustnosti pro živočichy nejsou v území zastoupeny frekventované dopravní stavby představující významnější migrační bariéry. Migrační bariéru pro větší část organizmů představují zejména v západní části rozsáhlé komplexy orné půdy bez rozptýlené a liniové zeleně, či jakýchkoli jiných úkrytů a orientačních bodů. Jako ekonomická hranice velikosti honu je uváděno 30 ha, nad tento limit se údajně ekonomická výhodnost scelení půdy již nezvyšuje. V Plánu ÚSES, zahrnutém do ÚP, jsou tak plochy řešeného území rozčleněny navrženými biokoridory a interakčními prvky. Po jejich realizaci by souvisle zorněné plochy dosahovaly optimálnějších rozměrů. Omezení migrační propustnosti tak bude značně sníženo, další prostor oživení agrární krajiny zaváděním dalších ploch zeleně je nicméně dále otevřen.

V k.ú. Bukovany byla dokončena KPÚ v roce 2012.

### J.7.3 Protierozní opatření

*Zvyšování retenční schopnosti území a protierozní ochrana půd je významnou součástí péče o území. Tato péče je zakotvena v ČSN 75 4500 Protierozní ochrana zemědělské půdy. Dále se uplatňuje jako součást Metodiky 16/1995 Zásady navrhování územních systémů ekologické stability v rámci procesu pozemkových úprav a zejména v metodice pro zpracování jednoduchých a komplexních pozemkových úprav (dále JPÚ, KPÚ).*

Vodní eroze je přírodní proces rozrušování povrchu půdy, transportu půdních částic a jejich usazování působením povrchové stékající vody. Lze rozlišit erozi přirozenou, normální, čili geologickou a erozi zrychlenou antropogenními vlivy. Zrychlená eroze zemědělských půd ohrožuje produkční a mimoprodukční funkce půd a zvýšeným povrchovým odtokem a smyvem půdy vyvolává škody v infrastruktuře. Eroze ochuzuje zemědělské půdy o nejurodnější část - ornici, zhoršuje fyzikálně chemické vlastnosti půd, snižuje hloubku půdního profilu, obsah živin a humusu, zvyšuje štěrkovitost, poškozují vegetaci, zvyšuje náklady zemědělské výroby. Transportované půdní částice a na ně vázané látky znečišťují vodní zdroje, resp. povrchové i podpovrchové vody vůbec, zanášejí

akumulační prostory, snižují průtočnou kapacitu toků, poškozují vodní biotopy, zvyšují náklady na úpravu vody a těžbu usazenin apod. Extrémní průtoky významně poškozují infrastrukturu.

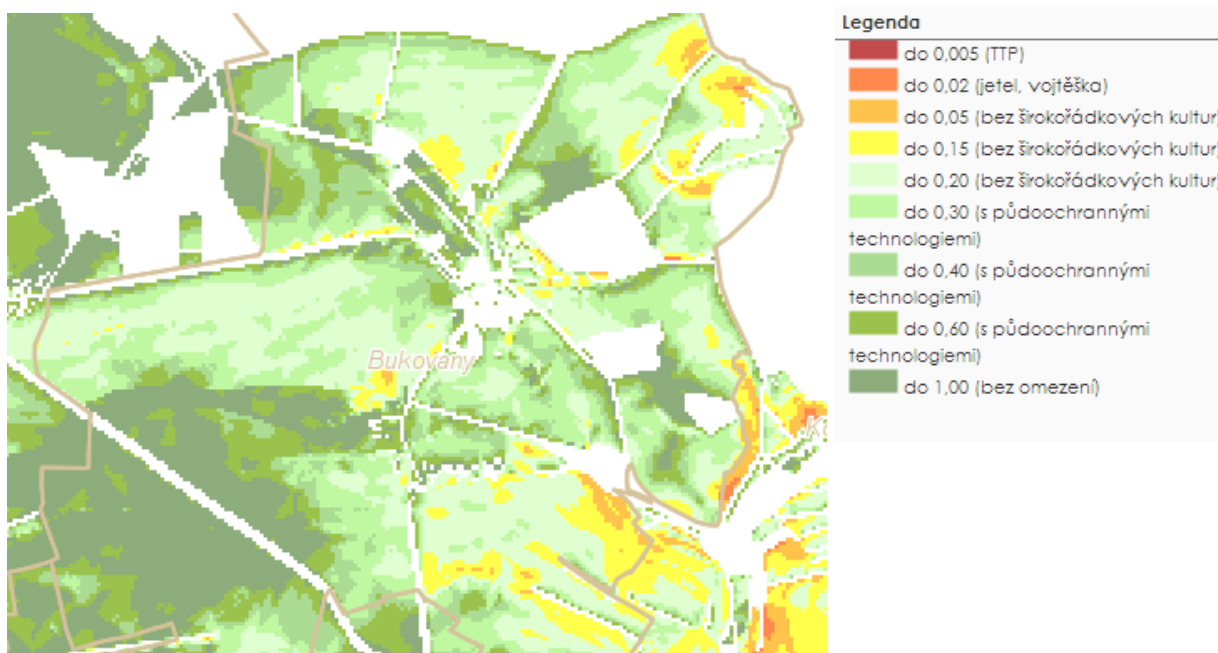
K ochraně prostředí před škodami způsobenými vodní erozí lze realizovat řadu opatření různého typu, jež lze rozdělit na organizační (tvar a uspořádání pozemků a ploch pěstovaných plodin), agrotechnická (protierozní orba či setí, protierozní osevní postupy) a technická (příkopy, průlehy, terasy, meze, hráze, nádrže ad.). Cílem návrhů opatření zařazených do územního plánu je zejména:

- ochrana úrodnosti zemědělských půd
- ochrana jakosti vod před smyvem živin a jemnozeme
- ochrana infrastruktury před splachem půd
- ochrana biotopů před eutrofizací

Vodní erozí jsou ohroženy delší, svažité zorněné pozemky s hlinitými půdami a také terénní údolnice, v nichž se soustředí odtok z rozsáhlejších nadlehlých pozemků. V nepřilíš členitém zájmovém území se svažitéjší polohy nachází zejména podél mělkých údolních zářezů, nepříznivým faktorem je konvexní tvar svahů s dlouhou pozvolnější horní částí, kde může při vyšším srážkovém úhrnu docházet ke koncentraci odtoku a prudší svahovou bází dále zrychlující soustředěný odtok. Pozvolný reliéf umožnil zornění značné části rozlohy zájmového území, přičemž místy jsou orány i svažitéjších pozemků v okrajích zvlněných plošin. Zejména po scelení drobné pozemkové držby (která četnými mezemi a pásovým pěstováním plodin do značné míry erozi sanovala) po r. 1948 došlo ke vzniku erozí ohrožených ploch.

V zájmovém území byly na základě rozborů erozního ohrožení půd prezentovaných VÚMOP na serveru [www.sowac-gis.cz](http://www.sowac-gis.cz) a terénního průzkumu identifikovány plochy významněji ohrožené vodní erozí, kde byla navržena, resp. doporučena realizace protierozních opatření. Celkově není zájmové území vodní erozí významně ohroženo. Navržená opatření tak představují doporučení k sanaci menších částí dlouhodobě ohrožovaných zvýšeným plošným smyvem půdy. Tyto partie jsou barevně odlišeny dle náchylnosti k vodní erozi (viz obrázek pod textem). Tyto plochy jsou podmíněně oratelné doporučeným způsobem (organizační a agrotechnické protierozních opatření). Z těchto opatření lze podle možností hospodáře doporučit zejm. vrstevnicové obdělávání, pásové pěstování plodin, protierozní osevní postupy (s širším využitím meziplodin a vyšším podílem plodin omezujících erozi), event. bezorebné setí.

Plochy změn v nezastavěném území, jež jsou barevně odlišené, jsou vymezeny v erozně ohrožených svažitých územích, kde dochází ke snadnému „rozeběhnutí“ vody z horních partií, která posléze ohrožuje spodní části svahu ve styku s hranicí zástavby nebo pozemní komunikací.



Erozní ohoženost půdy a vhodnost pěstování zemědělských plodin

Větrná eroze je přírodní jev, při kterém vítr působí na půdní povrch svou mechanickou silou, rozrušuje půdu a uvolňuje půdní částice, které uvádí do pohybu a přenáší je na různou vzdálenost, kde se po snížení rychlosti větru ukládají. Pohyb půdních částic při větrné erozi může probíhat ve formě suspenze jemných částic přenášených na velké vzdálenosti (prašné bouře), jako pohyb půdních částic skokem (přemisťování největšího množství půdní hmoty) nebo jako pohyb půdních částic sunutím po povrchu půdy, jímž se pohybují větší a těžší částice. Erozní působení větru je závislé na rychlosti proudění, době trvání a četnosti výskytu větrů, nejsilnější erozní účinky nastávají při silných výsušných a dlouhotrvajících větrech na plochách bez vegetace. Z dalších klimatických činitelů jsou významné srážky a teplota, z půdních vlastností struktura, zrnitostní složení a vlhkost půdy, či drsnost povrchu. Důležitou roli při ochraně půdního povrchu hraje rostlinný kryt. Z hlediska terénních poměrů je významná délka erodovaného území ve směru působení větru. Z toho vyplývá, že přerušením délky území se zmenšuje intenzita deflace, čehož je možné dosáhnout mj. výsadbou větrolamů.

V zájmovém území je větší část ploch posuzována jako neohrožená větrnou erozí (1. stupeň z 6). Jen malá část je náchylná větrnou erozí (2. stupeň z 6). V řešeném území není z těchto důvodů navrhováno opatření ke zmírnění větrné eroze.

Přehled návrhů opatření ke zmírnění negativních vlivů vodní eroze uvádí následující tabulka:

Opatření k ochraně proti vodní a větrné erozi	
Číslo opatření	Navržené opatření
Všechny erozně ohrožené půdy	Doporučená protierozní agrotechnika a organizace plodin  Návrh vymezuje části pozemků v řešeném území nejvíce ohrožených vodní erozí. Je dáno doporučení uplatňování protierozní agrotechniky (vrstevnicová protierozní orba či setí, protierozní osevní postupy, zařazování meziplodin, protierozní rozmísťování plodin aj.).



## J7.4 Ochrana před povodněmi a obnova příznivého vodního režimu krajiny

Revitalizací upravených (zatrubněných a napřímených) vodních toků je míněna úplná či dílčí obnova přírodního charakteru původního koryta, resp. směrová a výšková úprava toků včetně úprav břehových partií s případným doplněním o solitérní nebo skupinovou výsadbu zeleně, popř. vybudování malých tůní nebo nádrží v lučních tratích či pastvinách na prakticky všech vodních tocích v řešeném území a uvedení tak vodní toky do přírodě blízkého stavu. V rámci revitalizačních programů je doporučeno diverzifikovat, oživit a rozvolnit směrové vedení upravených koryt vodních toků, odstranit dlažby, optimálně obnovit tok a mokřadní biotopy.

Cílem těchto opatření je snaha zadržet vodu v pramenných a horních tratích toků, které jsou v současnosti upravené, napřímené, zahlužené nebo zatrubněné a rychle bez užítku odvádí vodu do spodních tratí v území, a tím tak zpomalit odtok vody z území s následným efektem zvýšení hladin podzemních vod. V rámci revitalizačních programů je třeba diverzifikovat, oživit a rozvolnit směrové vedení upraveného koryta toku, odstranit dlažby, optimálně obnovit tok a mokřadní biotopy v mapově zachycené historické podobě.

Poldry, rozlivová území a malé retenční nádrže a tůně jsou v ÚP vymezené jako trvale zatravněné pásy podél vodních toků zabezpečující rozliv při velkých průtocích nad kapacitu koryta toku.

Cílem zřizování vodních ploch je podpora akumulární schopnosti krajiny, zpomalení odtoku povrchových vod z území s posílením stability přírodního prostředí v řešeném území.

Protipovodňovou ochranu v širším smyslu představuje řada opatření ke zvýšení retence a infiltrace, resp. zpomalení odtoku plošně v celých povodích. Tento význam nesou např. všechna protierozní opatření, opatření k obnově příznivého vodního režimu krajiny, resp. ochraně kvality i kvantity podzemních vod.

Z hlediska protipovodňové ochrany obytné či technické infrastruktury byla zvažována opatření dvojího typu dle původu možného ohrožení:

Ochrana před "cizími vodami" (přitékajícími do řešeného území) - na řešeném území není nutná řešit

Ochrana před "vlastními vodami", resp. zvýšenými průtoky vznikajícími intenzivní srážkou na menším okrsku v rámci řešeného území je poněkud problematický východní okraj zástavby obce, nad níž navazují dlouhé zorněné svahy. Návrh opatření zde představuje orbu po vrstevnici, nepěstování širokořádkových plodin.

Protipovodňová opatření a obnova příznivého vodního režimu krajiny	
Číslo opatření	Popis navrženého opatření
Všechny erozně ohrožené půdy	Zatravnění zranitelných infiltračních zón (podél cestní sítě). Návrh zatravnění částí zorněných v plochem terénu.

V řešeném území není stanoveno záplavové území.

### J.7.5 Další opatření k obnově a zvyšování stability a biodiverzity krajiny

V antropogenně narušené krajině zájmového území je žádoucí z iniciativy různých subjektů (vlastníků pozemků, obcí, občanských sdružení) realizovat další opatření ke zvýšení biodiverzity

a ekologické stability krajiny. Namátkou může jít např. o zakládání nelesní liniové, skupinové či solitérní zeleně, zakládání druhově pestrých extenzivních luk či extenzivních ovocných sadů na hospodářsky obtížně využitelných plochách, zakládání různých mokřadních biotopů atd. Realizaci takových opatření lze z hlediska regulativů chápat jako podmíněčně přípustnou (za předpokladu souhlasu příslušného orgánu ochrany přírody) na většině funkčních ploch neurbanizovaného území. Pro řadu takových opatření lze žádat o dotaci z několika krajinotvorných programů. Do ÚP jsou jako jedno z navržených opatření konkrétně zahrnuty návrhy polyfunkčních liniových výsadeb ve zorněných partiích na jihozápadě řešeného území, pozemkově vyřešené v KPÚ.

Opatření k obnově a zvyšování stability a biodiverzity krajiny	
Číslo opatření	Popis navrženého opatření
K2	<p>Zakládání polyfunkční liniové zeleně</p> <p>Návrhy zakládání krajinné liniové zeleně z přirozených dlouhověkých nelesních dřevin podél silničních a účelových komunikací jako polyfunkčního interakčního prvku s krajinotvorným, biologickým a protierozním významem.</p> <p>V maximální možné míře zde budou preferovány geograficky původní a stanovištně odpovídající druhy dřevin (dub, lípa, jasan, javory, ovocné stromy apod.)</p>

### J.7.6 Odtokové poměry, vodní toky a plochy, investice do půdy

Řešené území spadá do povodí Vltavy (č. h. p. 1-06-01-001). Ze samotného řešeného území odvádí vody Soudný potok (č. h. p. 1-08-05-0080) a jeho bezejmenný levostranný přítok, který protéká samotnou obcí Bukovany. Velice malá část řešeného území, při jeho západní části, nespadá do povodí Soudného potoka, ale je odvodňována Svojsickým potokem (č. h. p. 1-08-04). Bezejmenný i Soudný potok má hlinité napřímené koryto, nyní již opět doprovázené vzrostlými dřevinami.

Žádný z toků na řešeném území nemá stanovené záplavové území.

#### Vodní plochy:

- Vodní nádrž umělá – p.č. 429/12 - plocha 2345 m<sup>2</sup>
- Vodní nádrž umělá – p.č. 18 - plocha 3363 m<sup>2</sup>
- Vodní nádrž umělá – p.č. 48 - plocha 4784 m<sup>2</sup>
- Vodní nádrž umělá – p.č. 46 - plocha 2464 m<sup>2</sup>
- Vodní nádrž umělá – p.č. 105 - plocha 6494 m<sup>2</sup>

Vodní plochy zaujímají celkem 0,7% rozlohy řešeného území. Do řešeného území nezasahuje chráněná oblast přirozené akumulace vod (CHOPAV).

Převážná část řešeného území je intenzivně obhospodařována. Některé vodní toky byly upraveny

za účelem odvedení drenážních vod. Odvodnění bylo prováděno v 70. letech minulého století. Samotná drenáž je v majetku vlastníka pozemku, kde je uložena. Trubní vedení od profilu DN 300 a hlavní odvodňovací zařízení je ve vlastnictví státu a ve správě ZVHS České Budějovice.

Řešené území není zařazeno do zranitelné oblasti.

### **J.7.7 Dobývání nerostů**

Podmínky ochrany dle zák. č. 44/1988 Sb. o ochraně a využití nerostného bohatství „horní zákon“ ve znění pozdějších předpisů

#### ***Ochrana ložisek nerostných surovin***

V řešeném území není zastoupen dobývací prostor (DP), poddolované území, neuplatňují se chráněná ložisková území (CHLÚ), nenachází se zde výhradní bilancovaná ani nebilancovaná ložiska nerostných surovin, nevýhradní prognózní ložiska ani prognózní zdroje.

V řešeném území se nenachází žádná sesuvná území, svahové deformace ani oznámená hlavní důlní díla či haldy.

### **J.8 Radonové riziko**

Radonové riziko je jedním z faktorů ovlivňujících hygienickou kvalitu životního prostředí. Míra radonového rizika je dána v první řadě přirozenou radioaktivitou geologického podloží (z půdního vzduchu a podzemních vod). Dalším významným zdrojem jsou stavební materiály. Určené plochy jednotlivých kategorií rizika však nelze použít pro stanovení radonového rizika v jednotlivých objektech, protože skutečná radiační zátěž stavebního pozemku je vždy ovlivněna lokální situací (různá propustnost půd, lokální anomálie aktivních látek v horninách, atd.). Zvýšenou pozornost problematice protiradonových opatření je třeba věnovat až v oblastech kategorie vysokého a středního radonového rizika. Na lokalitách určených pro zástavbu je třeba včas provést detailní průzkum, případně přijmout opatření k eliminaci nepříznivých účinků.

V území se uplatňují všechny tři stupně (nízké – střední – vysoké). Zastavěné plochy řešeného území se nacházejí napříč všemi třemi stupni rizika výskytu radonu. Nízké a střední riziko se uplatňuje rovnoměrně v celém území, vysoké riziko převažuje v jižní až jih východní části řešeného území. Je nutno tedy počítat s možností zvýšené koncentrace oproti normálu. Je dobré si nechat tyto hodnoty na pozemku naměřit před zahájením stavby. Při používání podzemní vody jako pitného zdroje se doporučuje její analýza na zjištění radioaktivních prvků.

### **J.9 Staré zátěže, požadavky civilní ochrany**

V řešeném území se nenachází žádné evidované kontaminované místo.

V území se dále nenacházejí lokality důležité pro obranu státu včetně ochranného pásma, vojenské újezdy vojenské objekty s jejich ochrannými pásmy ani významná zařízení civilní ochrany (zájmy Armády ČR, zájmy Ministerstva obrany ČR). Nejsou zde zastoupeny ani plochy požární ochrany.

Nacházejí se zde pouze úkryty civilní obrany kategorie PRÚ- BS (protiradiační úkryty budované svépomocí) jenž jsou umístěny především v suterénních prostorech rodinných domů.

## K. Vyhodnocení účelného využití zastavěného území a vyhodnocení potřeby vymezení zastavitelných ploch

Prioritně budou zastavovány tyto plochy proluk a dosud nezastavěných pozemků v intravilánu obce.

V níže přiložené tabulce jsou uvedeny předpokládané (orientační) počty nových rodinných domů, (resp. bytových jednotek) a počet obyvatel v těchto objektech v jednotlivých zastavitelných plochách řešeného území.

Označení plochy	Celková plocha lokality (ha)	Počet rodinných domů	Počet obyvatel
Z1 (Bukovany- severovýchod)	2,37	15	37
Z2 (Bukovany- jihovýchod)	0,33	2	5
Z3 Bukovany - jihozápad)	0,92	5	13
Z4 Bukovany - jihozápad)	1,97	10	25
Z5 (Bukovany - východ)	2,14	12	30
<b>Celkem</b>	<b>7,63</b>	<b>44</b>	<b>110</b>

ÚP navrhuje zastavitelné plochy pro realizaci cca 44 rodinných domů pro cca 110 obyvatel. Vychází se z předpokladu, že v jednom rodinném domě budou průměrně žít 2,5 obyvatelé.

U nově navržené plochy pro bydlení se jedná o logické doplnění zastavěného území. Zastavitelné plochy pro bydlení byly vymezovány především s ohledem na potenciál rozvoje území situovaného v blízkosti měst Milín a Mirovice a silnice I. třídy č.4. Také bylo přihlédnuto k demografickému vývoji v posledních dvou dekadách.

### **Kvalifikace navrženého rozvoje**

Výchozím údajem je shrnutí počtu obyvatel podle výsledků sčítání od roku 1971 do současnosti dle údajů Veřejné databáze ČSÚ. Po celou sledovanou dobu je počet obyvatel srovnatelný, mimo poklesu v letech 1971-1991, kdy došlo k velkému úbytku počtu obyvatel o 57%. Od této doby byl počet obyvatel v obci konstantní. V posledních letech pak opět začíná patrný pozvolný nárůst počtu obyvatel.

Rok	Počet obyvatel
1971	190
1991	81
1992	81
1993	85
1994	81
1995	79
1996	82
1997	80
1998	77
1999	80
2000	78

Rok	Počet obyvatel
2001	72
2002	72
2003	75
2004	76
2005	73
2006	70
2007	72
2008	69
2009	77
2010	82
2011	89

2012	89
------	----

2013	88
------	----

Při využití všech zastavitelných ploch pro bydlení a využití volných ploch v rámci zastavěného území představuje nárůst počtu trvale bydlících obyvatel z 88 v roce 2013 na cca 198 obyvatel, tj. o cca 56%. Tento počet obyvatel mírně překonává hodnotu počtu obyvatel z let předválečných, kdy obec Bukovany zaznamenala největší počet trvale žijících obyvatel.

Předpokládaný nárůst počtu obyvatel je výrazný a je při něm vycházeno z velikosti obce, jejího umístění v území při silnici I. třídy a dosavadního příbytku obyvatel. Kvůli stále se zvyšující ceně stavebních pozemků ve městech, má obec potenciál pro rozšíření ploch pro bydlení.

Plochy výroby jsou vymezeny v rozsahu odpovídajícím potřebám malé obce.

## **L. Vyhodnocení předpokládaných důsledků navrhovaného řešení na zemědělský půdní fond a na pozemky určené k plnění funkce lesa**

### ***Bonitně půdně ekologické jednotky***

Ochrana zemědělského půdního fondu (ZPF) se realizuje prostřednictvím vymezených bonitovaných půdně ekologických jednotek (BPEJ). Vymezení hranic BPEJ je znázorněno v grafické části ÚP Bukovany na výkresu č.06 - Výkres předpokládaných záborů půdního fondu (PF).

Přirazení velikosti ochrany jednotlivých zemědělských plochy bylo určeno pomocí „ Tříd ochrany zemědělského půdního fondu“. Tato metodika byla stanovena pro podmínky ZPF na základě zákona ČNR č. 334/1992 Sb., o ochraně ZPF (Ochrana ZPF při územně plánovací činnosti) a vyhlášky MŽP č. 13/1994 Sb., ve znění pozdějších úprav. Kvalita ZPF je hodnocena dle Metodického pokynu odboru ochrany lesa a půdy MŽP ČR č.j. OOLP/1067/96 ze dne 1.10.1996 k odnímání půdy ze ZPF ve znění zákona ČNR č. 10/1993 Sb.

Dle Tříd ochrany zemědělského půdního fondu zařazujeme jednotlivé pětimístné kódy BPEJ do 5 tříd přednosti v ochraně (I. až V.).

Prvá číslice pětimístného kódu BPEJ značí příslušnost ke klimatickému regionu v rámci České republiky (od 0 do 9, tj. od nejteplejšího a nejsuššího po nejchladnější a nejvlhčí klimatický region).

Konkrétní odnětí ZPF uvádí tabulka v příloze textové části Odůvodnění ÚP, kde jsou zohledněny zásadní požadavky na řešení důsledků odnětí ZPF dle Přílohy č. 3 k vyhlášce č. 13/1994 Sb.

K. ú. Bukovany u Kozárovic nejsou zahrnuty do zranitelných oblastí ve smyslu Nařízení vlády č. 103/2003 Sb. o stanovení zranitelných oblastí a o používání a skladování hnojiv a statkových hnojiv, střídání plodin a provádění protierozních opatření v těchto oblastech.

V území jsou zastoupeny následující bonitované půdně ekologické jednotky (BPEJ) s damou třídou ochrany:

Do III. třídy ochrany jsou sloučeny půdy v jednotlivých klimatických regionech s průměrnou produkční schopností a středním stupněm ochrany, které je možno územním plánováním využít pro event. výstavbu.

Do IV. třídy ochrany jsou sdruženy půdy s převážně průměrnou produkční schopností v rámci příslušných klimatických regionů, s jen omezenou ochranou, využitelné i pro výstavbu.

Do V. třídy ochrany jsou zahrnuty půdy s velmi nízkou produkční schopností, včetně půd mělkých, svažitých, hydromorfních štěrkovitých až kamenitých a erozně nejvíce ohrožených.

Většinou jde o zemědělské půdy pro zemědělské účely postradatelné. U těchto půd lze předpokládat efektivnější nezemědělské využití. Jde většinou o půdy s nižším stupněm ochrany s výjimkou vymezených ochranných pásem a chráněných území a dalších zájmů ochrany přírody.

Bonitně nejcennější půdy I. a II. třídy se v řešeném území nevyskytují.

### **Využití půd v řešeném území**

Z celkové velikosti správního území 316 ha je:

Zemědělská půda 236 ha (74,7 %)

Lesy 61 ha (19,2 %)

Vodní plochy 2 ha (0,7 %)

Zastavěné území 4 ha (%)

Ostatní plochy 13 ha (5,4 %)

Z celkové výměry zemědělské půdy (236 ha) tvoří půdy orná půda 186 ha (78,8 %), Trvalý travní porost 35 ha (14,7 %), zahrady a ovocné sady 16 ha (6,5 %).

Z hlediska funkčního využití se na nových zábořích zemědělského půdního fondu podílí v obci Bukovany převážně bytová výstavba v rámci ploch bydlení – bydlení individuální v rodinných domech vesnického typu. Zbytek připadá na plochy určené ke sportovnímu vyžití a občanskému vybavení (rozhledna). Plochy navržené k zástavbě jsou ze značné části majetkem soukromých osob a obce Bukovany.

Na rozvojových plochách se nenalézají žádné areály ani objekty zemědělské výroby jako jsou (silážní jáma, zpevněné polní hnojiště, rampa, apod.), sloužící v současné době zemědělské výrobě. Nenachází se zde ani žádné meliorované plochy.

### **Zdůvodnění navrhovaného řešení**

Z celkové rozlohy ploch změn (8,00 ha), navrhovaných v rámci ÚP, dochází celkem k záboru 7,63ha ZPF (95,4%). Navrhované zábory jsou uskutečněny na méně kvalitních půdách ve III. až V. stupni ochrany. Pro potřeby realizace dopravních staveb v rámci vymezených koridorů je předpokládáno s dalším zábořem 8,6 ha.

Plochy změn vymezené zábořem, jsou v souladu se stanovenou koncepcí rozvoje řešeného území. Díky stanovení této koncepce rozvoje území nedochází k vytváření samostatných obytných souborů

na plochách, které by narušovaly celistvost zemědělských půd uprostřed souvislých zemědělských honů a vytvářely tak těžko obdělávatelné enklávy, mezi stávajícím zastavěným územím a nově navrhovanými plochami budoucí výstavby. Tímto řešením se zkomplektuje současný urbanistický půdorys obce do jednoho komplexně uceleného útvaru bez obtížně přístupných a těžko obdělávatelných ploch, které by byly uvnitř plánované zástavby, eventuálně podél jejího nepravidelně uspořádaného obvodu.

Založení prvků ÚSES se děje dle § 59 zák.114/92 Sb. Na založení prvků ÚSES se nevztahují ustanovení o ochraně ZPF a PUPFL, proto zde nejsou zábory pro nefunkční prvky ÚSES uvedeny. Navrhované prvky ÚSES jsou blíže popsány v kapitole E.3. textové části výroku ÚP.

## **Ochrana lesního půdního fondu**

V řešeném území se nachází celkem cca 61 ha lesních pozemků. Celkový podíl PUPFL na výměře řešeného území je 19,2 % celkové rozlohy, což je v průměru zastoupení PUPFL v rámci celé České republiky podprůměrná hodnota.

Lesy jsou chráněny ze zákona jako významné krajinné prvky a mají stanovenou hranici ochranného pásma 50 m od okraje lesa, zabezpečující jejich ochranu. Podle Lesního hospodářského plánu spadají prakticky veškeré lesy v obci do kategorie 10 – hospodářský les. Jeden malý díl lesa je v kategorii ochranný les – lesy na nepříznivých stanovištích.

Lesní pozemky na správním území obce jsou různého stáří a jsou převážně v majetku fyzických osob.

Z hlediska požadavků na ochranu pozemků určených k plnění funkce lesa nebyly provedeny žádné zábory ploch PUPFL., naopak byla navržena jedna plocha (K5) určená k zalesnění. Tato plocha bude sloužit jako ochranná zeleň před hlukem a emisemi z plánované rychlostní silnice R4 v západní části území.

V řešeném území se nepředpokládají žádné lesnické rekultivace. Chatová zástavba se na lesních pozemcích nevyskytuje.

## **M. Rozhodnutí o námitkách a jejich Odůvodnění**

**Doplňí pořizovatel** po veřejném projednání

## **N. Vyhodnocení připomínek**

**Doplňí pořizovatel** po veřejném jednání

## O. Podklady

Územně plánovací podklady a dokumentace, rozvojové dokumenty

PÚR ČR 2008

ZÚR SK

Zpracované ÚAP Bukovany (2010)

## P. Údaje o počtu listů Odůvodnění a počtu výkresů k němu připojené grafické části

Textová část Odůvodnění ÚP obsahuje 57 stran A4.

**Grafická část Odůvodnění ÚP obsahuje tyto 3 výkresy:**

5 - Koordinační výkres	v měřítku 1: 5000
6 - Výkres předpokládaných záborů PF	v měřítku 1: 5000
7 - Výkres širších vztahů	v měřítku 1: 50 000

ÚP je kompletně zpracován digitálním způsobem v programu ArcGis. Všechna vyhotovená data budou v plném rozsahu poskytnuta obci (vektorová zdrojová data, editovatelné podoby textové části, PDF všech výkresů).

Součástí projektové dokumentace ÚP Bukovany je datový nosič, na kterém je dokumentace uložena ve formátech \*.pdf, \*.doc, \*.shp a dalších vektorových formátech.

## Q. Poučení

Do opatření obecné povahy a jeho Odůvodnění může dle ust. § 173 odst. 1 správního řádu každý nahlédnout u správního orgánu, který opatření obecné povahy vydal.

Proti Územnímu plánu Bukovany vydanému formou opatření obecné povahy nelze dle § 173 odst. 2 zákona č. 500/2004 Sb., správní řád, ve znění pozdějších předpisů, podat opravný prostředek.

## J. Účinnost

Opatření obecné povahy nabývá účinnosti patnáctým dnem po dni vyvěšení veřejné vyhlášky, tj. dne

.....  
Jiří Macoun  
starostka obce

.....  
Ing. David Kaiser  
místostarosta obce





## Příloha č.1 : Přehled ploch navržených k odnětí ZPF

(dle přílohy č. 5 k vyhlášce č. 13/1994 Sb.)

Vyhodnocení záborů ZPF

Číslo plochy	Návrh využití ploch	Celková rozloha (ha)	Zábor ZPF (ha)	Kultura	BPEJ	Třída ochrany	Umístění mimo současné zastavěné území (ha)	Investice do půdy (ha)
Z1	Bydlení individuální v rodinných domech- vesnické	2,37	2,37	orná půda	52611 (70%) 53949 (30%)	3 5	2,37	-
Z2	Bydlení individuální v rodinných domech- vesnické	0,33	0,33	trvalý travní porost	52611 (100%)	3	0,33	-
Z3	Bydlení individuální v rodinných domech- vesnické	0,92	0,92	trvalý travní porost	54501 (5%) 56701 (95%)	3 5	0,92	-
Z4	Bydlení individuální v rodinných domech- vesnické	1,87	1,87	trvalý travní porost	54811 (40%) 56701 (40%) 52614(20%)	4 5 5	1,87	-
Z5	Bydlení individuální v rodinných domech- vesnické	2,14	2,14	orná půda	52611 (75%) 52614 (25%)	3 5	2,14	-
P1	Občanské vybavení – tělovýchovná a sportovní zařízení	0,37	0,37	Plochy bydlení	52611 52614	3 5	0	-
<b>Zábor ZPF celkem</b>		<b>8,00</b>	<b>8,00</b>				<b>7,63</b>	<b>-</b>

Vyhodnocení předpokládaných záborů ZPF u vymezených dopravních koridorů:

Číslo plochy	Návrh využití ploch	Celková rozloha (ha)	Zábor ZPF (ha)	Kultura	BPEJ	Třída ochrany	Umístění mimo současné zastavěné území (ha)	Investice do půdy (ha)
K6	Dopravní infrastruktura - rychlostní silnice	8,9	8,9	orná půda	54700 (20%)	3	8,9	
					54501(5%)	3		
					54811(40%)	4		
					52614(35%)	5		
K5	Les kolem ochranného pásma rychlostní silnice	8,2	8,2	orná půda	54811 (45%)	4	8,9	
					52614(3%)	5		
					54501 (35%)	3		
					54700(15%)	3		
					52611(7%)	3		
K2	Veřejné prostranství	0,3	0,3	orná půda	52611 (100%)	3	0,3	-
<b>Plochy dopr. inf. celkem</b>		<b>9,2</b>	<b>9,2</b>	<b>9,2</b>			<b>9,2</b>	<b>-</b>