

# Hornické muzeum loni navštívil rekordní počet lidí. Turistická sezona je za dveřmi

**Příbram** – Hornickému muzeu Příbram patří mezi nejnavštěvovanější technické památky v zemi.

Poslední roky se muzeu daří zvyšovat návštěvnost, a to také díky projektu spolufinancovanému EU – Evropským fondem pro regionální rozvoj v rámci Regionálního operačního programu NUTS 2 Střední Čechy.

Projekt skončil dokonce rekordní návštěvností Hornického muzea Příbram v minulém roce.

## Do muzea přišlo přes 120 tisíc lidí

„Realizací projektu bylo dosažení nárůstu návštěvnosti Hornického muzea Příbram během několika posledních let, kdy se podařilo vždy překonat pomyslnou stotisícovou hranici, s tím že rekordní počet platících návštěvníků byl zaznamenán v roce 2011, kdy si do muzea našlo cestu 121 059 platících návštěvníků,“ sdělil Deníku Josef Velfl, ředitel muzea s tím, že za nárůstem počtu návštěvníků přispívá řada faktorů.

„Na prvním místě je nutné zmínit podporu ze strany zřizovatele Středočeského kraje a spolupráci s Městem Příbram, jakož i členství v Asociaci cestovních kanceláří ČR a v Deutscher Museumsbund. S

tím souvisí i účast na veletrzích cestovního ruchu v tuzemsku i zahraničí v roli partnera Města Příbram při realizaci vzpomínaného projektu Propagace turistické destinace Příbramsko,“ vyjmenoval ředitel Velfl.

## Tradice, řemesla, akce pro děti

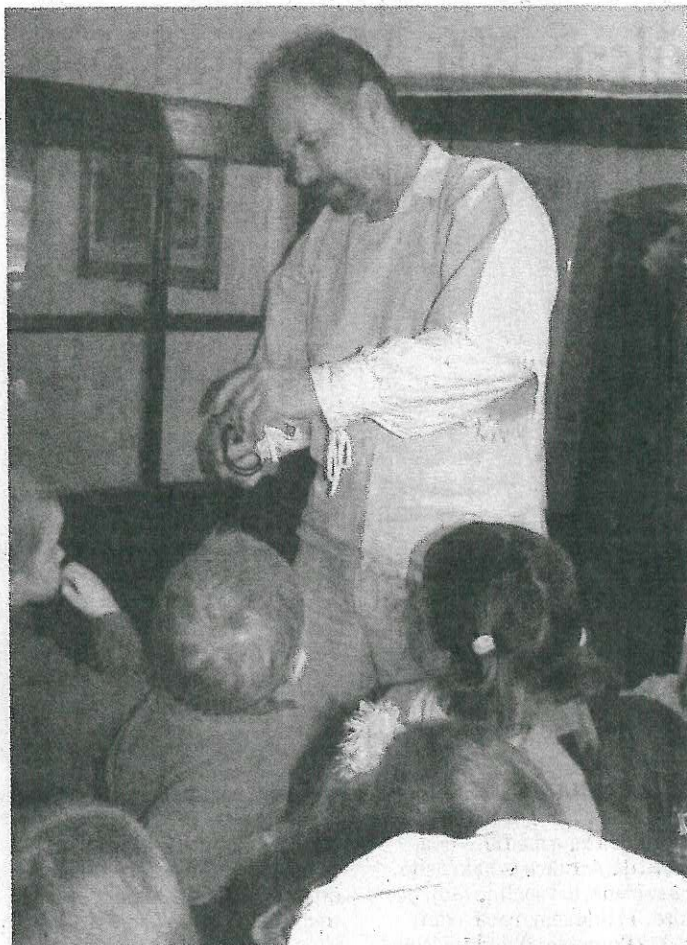
K návštěvnosti muzea podle ředitele rozhodně napomáhají i pořádané tematické akce, jako například Masopust v Hornickém muzeu a ve Skanzenu Vysoký Chlumeč, Havířské velikonoce, Prokopská hornická pouť, Den řemesel ve Skanzenu Vysoký Chlumeč, Vánoce v hornickém domku, nadílka v Prokopské štole a další akce.

## Tajuplné podzemí, jízdy vláčkem

Muzeum pořádá rovněž tematické výstavy v tuzemsku a také v zahraničí. „Velikou roli hraje i celosvětový zájem o industriální dědictví a hodně populární zážitková a adrenalinová turistika, kterou Hornické muzeum Příbram rovněž nabízí. Snad nejvíce láká tajuplné podzemí březohorských stříbrnorodných dolů a jízdy důlním vláčkem. Velký důraz klademe též na spolupráci se školami všech typů a úrovní, doma i v zahraničí, s cílem přilákat co nejširší spektrum této klientely do muzea. Mimo jiné již dvánáctým ročníkem pokračujeme v projektu s názvem Školní rok v Hornickém muzeu Příbram,“ dodal ředitel Josef Velfl.

## Každou sezону nějaká novinka

Vedení muzea prý moc dobře ví, že je nutné nabídnout veřejnosti na každou sezónu vždy něco nového, aby se vra-



**HORNICKÉ muzeum Příbram pořádá během roku spoustu zajímavých akcí spojených s tradičními řemesly.** Foto: Deník/Markéta Jankovská

celi i ti, kteří ho již v minulosti navštívili.

Hornické muzeum Příbram ale nemusí být jediným cílem turistů. I když zde například turistická sezona oficiálně začíná až v dubnu, na Příbramsku a v sousedních regionech je několik míst, kam mohou lidé vyrazit na výlet po celý rok.

## Námět na výlet? Zámek Mníšek

Jedním z celoročně přístupných míst je například zámek v Mníšku pod Brdy, kde se i v zimním období konají pro-

hlídky zajímavé hlavně pro děti. V březnu zde mají otevřeno denně kromě pondělí, tedy v sobotu a v neděli od 10 do 16 hodin. V týdnu pak od úterý do pátku od 10.30 do 14 hodin.

## Nebo třeba dobříšský zámek...

Po celý rok je možné navštívit také dobříšský zámek. Denně od listopadu do května je tu otevřeno od 8 do 16.30 hodin a od června do října od 8 do 17.30 hodin. Jsou zde k vidění tři prohlídkové okruhy a francouzský park. (maja, kh)

## Otevírací doby turistických míst:

**Hornické muzeum Příbram:** sezónu zahájí až v dubnu  
**Zámek Březnice:** turistická sezóna tu začíná až v dubnu  
**Zámek Mníšek:** po celý březen v sobotu a v neděli od 10 do 16 hodin. V týdnu pak od úterý do pátku od 10.30 do 14 hodin.  
**Zámek Dobříš:** od listopadu do května denně od 8 do 16.30 hodin