

Průjezd aut se zvýšil, daně, měřiče rychlosti a jiné

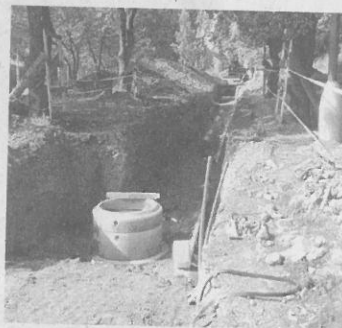
„Žáci Základní školy na Březových Horách pod vedením paní učitelky Zdeny Böhmové provádějí každoročně průzkum, kolik vozidel projede po silnici první třídy číslo 18 přes tuto část města. Nejinak tomu bylo i letos. Časový úsek průzkumu je od 6 do 18 hodin. I když letos to bylo o hodinu méně, jen do 17 hodin. V loňském roce projelo v daném čase přes Březové Hory 9 624 dopravních prostředků. V letošním roce to



bylo již 13 072 vozidel. To je téměř o 3 500 více osobních a nákladních aut, kamiónů, autobusů a dalších účastníků silničního provozu! Nutno podotknout, že to bylo zřejmě způsobeno i uzavírkou Březnické ulice. U osobních aut byl letos nárůst o 3 313 oproti loňskému roku,“ konstatuje člen bezpečnostní a dopravní komise města a spolupracovník Periskopu Vladimír Srnka z Březových Hor.

Dopad tohoto neblahého jevu na zdejší občany komentuje náš pravidelný dopisovatel v následujících řádcích. „Z těchto čísel je ale vidět, že obyvatelé ulic Husova a Rožmitálská mají zřejmě nejhorší životní podmínky ve městě. Neustálý hluk, prach, špína, lidé si nemůžou celý den ani otevřít

okna. Podobná situace je také v ulicích Březnická a Čs. armády. Občanům zmíněných ulic to bylo částečně kompenzováno tím, že měli slevu na dani z nemovitosti. To ale zřejmě již nebude platit, neboť nové vedení města slevy zrušilo. A naopak daň z nemovitosti stoupne. Všichni občané města tak budou platit stejné peníze bez ohledu na kvalitu prostředí, ve kterém žijí. Někdo bydlí třeba u hvězdárny, jiný v Husově ulici. Když vezmeme příklad, že obě nemovitosti jsou zcela stejné, to znamená stav, stáří, velikost, pozemek, počet místností a podobně, tak jejich ceny budou velmi odlišné. Samozřejmě v neprospěch domu v Husově ulici, jehož odhadní cena bude podstatně nižší než cena stejného domu například u již uvedené hvězdárny. A také tento



rozdíl by se měl projevit v dani za nemovitost. Horší podmínky na bydlení, a tudíž i nižší daň z nemovitosti!“

Naše další zpráva v podstatě navazuje na tu první. Příbram chce totiž ještě letos zavést úsekové měření rychlosti v Rožmitálské ulici (viz foto), kde chodce ohrožují rychle jedoucí auta. Cílem je zklidnění dopravy ve městě. Kamery budou fungovat nepřetržitě. Vyhodnotí průměrnou rychlost auta a pořídí fotodokumentaci.



I v noci jsou schopny zaznamenat registrační značku a tvář řidiče. Obdobné opatření již přijali i v některých dalších středočeských městech.

Ve středu 2. září dopoledne jsme v Mariánské ulici zaznamenali dva vozy Veolie při inspekci kanálového potrubí. Ve spodní části jmenované ulice na úrovni DDM je vybagrován tento „kaňon“, a přehrazena byla již i ulice Pod Haldou, kde se pilně pracovalo na výkopu. A konečně, poslední snímek z Baníku jenom dokladuje, že nedávná sucha dostala Litavku na průtokové minimum.

Hair