

**Název bodu jednání:**

[&gt;&gt;&gt;Koncepce prevence kriminality města Příbram na léta 2016 – 2018.&lt;&lt;&lt;]

**Předkládá:** Rada města Příbram**Zpracoval:** Mgr. Robert Dikan**Projednáno:** v RM dne 14. 12. 2015, R.usn.č. 1150/2015**Text usnesení RM:**

Rada I. doporučuje ZM  
schválit Konceptci prevence kriminality města Příbram na léta 2016 – 2018.

**Napsala:** PhDr. Bc. Klára Vondrušková**Důvodová zpráva:**

Město Příbram se v uplynulých čtyřech letech v oblasti prevence kriminality řídilo strategickým víceletým dokumentem - Konceptcí prevence kriminality města Příbram na léta 2012 – 2015, kterou schválilo Zastupitelstvo města dne 20.02.2012 usn.č.338/2012/ZM. V tomto dokumentu je mimo stanoveného plnění podmínek prevence a přístupů k řešení kriminality na úrovni města uvedeno, že po skončení platnosti výše uvedené Koncepce Zastupitelstvo města schválí další koncepční dokument, který se bude zabývat zhodnocením předchozího období a aktualizuje podmínky dalšího působení dotčených subjektů v oblasti bezpečnosti a prevence kriminality ve městě v dalším víceletém období.

Na základě výše uvedeného předkládá rada zastupitelstvu návrh ke schválení nové Koncepce prevence kriminality města Příbram na léta 2016 – 2018. Na zpracování tohoto dokumentu se aktivně podílela pracovní skupina prevence kriminality, tuto Konceptci projednala dne 07.12.2015, dokument doporučila projednat v Radě města i následně schválit v Zastupitelstvu města.

**Návrhy na usnesení:**

(>>>Zastupitelstvo města Příbram s ch v a l u j e - n e s ch v a l u j e Konceptci prevence kriminality města Příbram na léta 2016 – 2018.<<<)

# Koncepce prevence kriminality města Příbram na léta 2016 – 2018



MĚSTO PŘÍBRAM

## Obsah

### I. Teoretická část

1. Prevence kriminality – teoretické ukotvení.....	5
2. Základní pojmy prevence kriminality .....	6
3. Prevence kriminality na místní úrovni.....	9
3.1. Činnost pracovní skupiny prevence kriminality.....	9
3.2. Pozice manažera prevence kriminality.....	10
3.3. Výchovní dokumenty .....	12

### II. Analytická část

1. Vyhodnocení Koncepce prevence kriminality města Příbram na léta 2012 – 2015.....	15
1.1. Přehled financování.....	17
1.2. Přehled priorit, opatření a plnění aktivit.....	19
2. Bezpečnostní analýza .....	28
2.1. Protiprávní analýza .....	28
2.2. Kriminalita na Příbramsku – porovnání 2012-2014.....	33
2.3. Výzkum veřejného mínění za rok 2013 .....	38
2.4. Speciální výslechová místnost.....	39
2.5. Činnost Městské policie Příbram za 2012 – 2014.....	40
3. Sociálně demografická analýza.....	42
3.1. Obyvatelstvo.....	42
3.2. Vzdělanostní struktura obyvatel .....	43
3.3. Nezaměstnanost.....	44
3.4. Existence sociálně vyloučených lokalit.....	47
4. Institucionální analýza .....	49
4.1. Státní subjekty .....	49
Činnost Policie ČR v oblasti prevence.....	49
Městský úřad Příbram - Odbor sociálních věcí a zdravotnictví .....	50
Školství.....	54
Ambulantní oddělení Střediska výchovné péče Příbram .....	56
Služby sociální prevence.....	57
Probační a mediální služba ČR, středisko Příbram .....	59
Pedagogicko-psychologická poradna .....	60
Probační a mediální služba ČR, Středisko Příbram.....	61

Věznice Příbram.....	62
4.2. Nestátní subjekty.....	65
Centrum Adiktologických Služeb Magdaléna.....	65
NZDM Bedna.....	72
Farní charita Příbram.....	76
Intervenční centrum profem.....	78
5. SWOT analýza.....	80
<u>III. Implementace</u>	
1. Východiska koncepce.....	83
1.1. Principy.....	83
1.2. Cíle.....	83
1.3. Cílové skupiny.....	83
2. Priority pro léta 2016 – 2018.....	84
3. Opatření k plnění/akční plán.....	85
4. Shrnutí vč. dlouhodobého řešení prevalence kriminality na místní úrovni.....	89
Vyhodnocení plnění koncepce.....	90
Dlouhodobé řešení oblasti prevalence kriminality na místní úrovni.....	90
Použité zdroje.....	91
Seznam obrázků a grafů.....	92
Seznam tabulek.....	93

# I.

## Teoretická část

---

## 1. Prevence kriminality – teoretické ukotvení

Preventivní politika je vedle trestní politiky<sup>1</sup> podsystemem kriminální politiky, která je zase dílčím systémem politiky bezpečnosti. **Preventivní politika směřuje do budoucnosti** a spoléhá především na nerepresivní<sup>2</sup> prostředky. Zabývá se snižováním pravděpodobnosti páchaní trestných činů. Působí v ní řada institucí - orgány státní správy, samosprávy, podnikatelské subjekty, zájmová sdružení občanů, církev a zejména občané samotní. Potřebnost účasti co nejširší společnosti na prevenci kriminality platí zejména v souvislosti s tzv. tradiční (obecnou) kriminalitou.

**Prevence kriminality** zahrnuje soubor nerepresivních opatření, tedy veškeré aktivity vyvíjené státními, veřejnoprávními i soukromoprávními subjekty směřující k předcházení páchaní kriminality a snižování obav z ní. Patří sem opatření, jejichž cílem či důsledkem je zmenšování rozsahu a závažnosti kriminality a jejích následků, ať již prostřednictvím omezení kriminogenních příležitostí, nebo působením na potenciální pachatele a oběti trestných činů.

Jedná se o opatření sociální prevence, situační prevence, včetně informování veřejnosti o možnostech ochrany před trestnou činností a pomoci obětem trestných činů. Prevence kriminality úzce souvisí s prevencí dalších sociálně patologických jevů, z nichž k nejzávažnějším patří nejrůznější formy závislosti. Preventivní aktivity se uskutečňují v rámci celostátním, regionálním i místním a v každém tomto případě na úrovni primární, sekundární a terciární.

<sup>1</sup>Trestní politiku lze charakterizovat jako defenzivní strategii kontroly kriminality, jejíž převážně represivní část je orientována na minulost, na konkrétní události, trestné činy, které již nastaly.

<sup>2</sup>Systém trestní represe má rovněž preventivní význam, ať již ve smyslu generální prevence (odstrašení), nebo se svými tendencemi k alternativním opatřením, které reprezentují snahu o dekriminálníci trestání.

## 2. Základní pojmy prevence kriminality

Objekty prevence kriminality:

- **kriminogenní faktory** - sociální prostředí, příčiny a podmínky kriminality
- potenciální či skuteční **pachatelé** trestné činnosti
- potenciální či skutečné **oběti** trestných činů.

Struktura prevence kriminality:

**1. Sociální prevence** představuje aktivity ovlivňující proces socializace a sociální integrace jedince a aktivity zaměřené na změnu nepříznivých společenských a ekonomických podmínek, které jsou považovány za klíčové příčiny páchaní trestné činnosti. Sociální prevence je součástí sociální politiky. Efektivita programů sociální prevence je obtížně statisticky či ekonomicky měřitelná, lze na ni jen usuzovat, a to z hlediska odhadů sociálních perspektiv jedinců - objektů preventivního působení. Realizace programů však výrazným způsobem pozitivně ovlivňuje sociální perspektivu těch, jimiž se zabývají, včetně společenské atmosféry v obci.

**2. Situační prevence** staví na zkušenosti, že určité druhy kriminality se objevují v určité době, na určitých místech a za určitých okolností. Prostřednictvím opatření režimové, fyzické a technické povahy se snaží kriminogenní podmínky minimalizovat. Neefektivněji působí při omezování majetkové trestné činnosti. Úspěšnost situační prevence je vysoká, je však podminěna adekvátní volbou opatření a finančními a personálními prostředky do ní vložených<sup>3</sup>. Těžší je odpovědnosti za opatření situační prevence nesou především občané a obce a v rámci vymezených kompetencí i Ministerstvo vnitra, respektive Policie ČR.

**3. Informování veřejnosti o možnostech ochrany před trestnou činností** (preventivně informační činnost) představuje vysvětlování principů bezpečného chování a způsobů technického zabezpečení majetku a osob s ohledem na předcházení konkrétních druhů trestné činnosti.

<sup>3</sup> Situační prevence je poměrně levná. To se ovšem netýká opatření policejních složek, která jsou sice mimořádně účinná, ale finančně a personálně náročná.

- 4. Prevence viktimnosti<sup>4</sup> a pomoc obětem trestných činů** je založena na konceptech bezpečného chování, diferencovaného s ohledem na různé kriminální situace a psychickou připravenost ohrožených osob. V praxi se jedná o skupinové i individuální zdravotní, psychologické a právní poradenství, trénink v obranných strategických a propagačních technických možnostech ochrany před trestnou činností. Užívá metody sociální i situační prevence, a to podle míry ohrožení na primární, sekundární i terciární úrovni.

Úrovně preventivních aktivit:

Sociální a situační přístupy se vzájemně doplňují v primární, sekundární a terciární úrovni preventivních aktivit.

- **Primární prevence** je zaměřena na celou populaci, dospělé i děti. Zahrnuje především výchovné, vzdělávací, volnočasové, osvětové a poradenské aktivity zaměřené zejména na nejšířší veřejnost. Zvláštní pozornost je zaměřena na pozitivní ovlivňování příslušných hodnotových měřítek zejména dětí a mládeže – smysluplné a bezpečné trávení volného času, možnosti kulturního, sportovního vyžití, předkládání odborných a adekvátních informací, seznámení i s trestnou odpovědností, apod. Těžké primární prevence spočívá v rodině, ve škole a v širším sociálním prostředí.
- **Sekundární prevence** již míří na konkrétní rizikové skupiny obyvatele, užejí vymezené (např. podle věku, druhu ohrožení, teritoria atd.) a na kriminálně rizikové sociální i situační prostředí. Zabývá se rizikovými jedinci a skupinami osob, u nichž je zvýšená pravděpodobnost, že se stanou pachateli nebo oběťmi trestné činnosti (specializovaná sociální péče), na sociálně patologické jevy (např. drogové a alkoholové závislosti, šikanu, sprejerství, gamblerství, výtržnictví, vandalismus, etnické konflikty - rasismus a xenofobie, dlouhodobou nezaměstnanost, apod.) a příčiny kriminogenních situací.
- **Terciární prevence** představuje resocializační opatření zaměřující se na ty, kteří trestný čin již spáchali, na lokality, které již byly kriminalitou zasaženy a na osoby, které se již staly oběťmi trestných činů. Spočívá v resocializaci kriminálně narušených osob (pracovní uplatnění vč. rekvalifikace, sociální a rodinné poradenství, pomoc při získávání sociální, sociologické a ekonomické

samostatnosti apod.). Jejím cílem je udržet dosažené výsledky předchozích intervencí a rekonstrukce nefunkčního sociálního prostředí.

V České republice je systém prevence kriminality organizován na třech úrovních:

- **Na meziresortní úrovni** je těžištěm meziresortní spolupráce, jež spočívá ve vytváření preventivní politiky vlády ve vztahu k tradiční (obecné) kriminalitě a koordinace preventivních činností jednotlivých resortů zastoupených v Republikovém výboru pro prevenci kriminality a podněcování aktivit nových. Situační prevenci kriminality se věnuje Poradní sbor pro situační prevenci kriminality.
- **Na resortní úrovni** pak programy prevence kriminality vycházejí z věcné působnosti jednotlivých ministerstev. Obohacují jejich běžné činnosti o nové prvky a přístupy a ovlivňují tvorbu příslušné legislativy. Odpovědnost za oblast primární prevence spadá do působnosti rodiny, obce a Ministerstva školství, mládeže a tělovýchovy. Sekundární a terciární prevence je s ohledem na odbornou náročnost jednotlivých aktivit záležitostí resortu Ministerstva práce a sociálních věcí a v některých souvislostech i Ministerstva spravedlnosti a Ministerstva zdravotnictví. Ve specifické části populace působí i Ministerstvo obrany.
- **Na místní úrovni** jsou do prevence kriminality zapojeny orgány veřejné správy, policie, nevládní organizace a další instituce působící v obcích. Podstatou samotného systému prevence kriminality na místní úrovni je optimální rozložení působnosti v oblastech sociální a situační prevence s ohledem na místní situaci, potřeby i možnosti. V rámci systému prevence kriminality mají významnou roli i instituce na krajské úrovni. Zde se preventivní práce odvíjí do značné míry od zájmu, jaký o tuto oblast projevují orgány obce či města. Patří-li tato problematika k jejich prioritám, zvyšuje to nejen reálnou šanci na získání finančních prostředků, ale také na to, že k prevenci bude přístupováno systematicky a s dlouhodobým záměrem (tedy nikoli nahodile a podle momentálně se nabízejících příležitostí).

<sup>4</sup> Viktimologie je kriminologická disciplína zabývající se vztahem mezi pachatelem trestného činu a jeho obětí.

### 3. Prevence kriminality na místní úrovni

Z hlediska účinnosti jsou neefektivnější programy prevence kriminality na místní úrovni, jejichž podstatou je součinnost orgánů státní správy, samosprávy, policie a nestátních neziskových organizací. Záběr programu je podmíněn místní situací v oblasti vývoje sociálně patologických jevů, potřebami, zájmem a schopnostmi lidí a finančními prostředky. Za realizaci programů prevence kriminality nesou odpovědnost obecní zastupitelstva. Ministerstvo vnitra (dále jen MVČR), konkrétně odborní pracovníci Odboru bezpečnostní politiky a prevence kriminality, poskytují metodickou, konzultační podporu, vzdělávání a za stanovených podmínek i dotační prostředky na realizaci preventivních projektů.

Město Příbram se problematice prevence kriminality věnuje systematicky od roku 2007. V této době byl stav kriminality na území města Příbram velmi vážný - v roce 2007 byla Příbram na žebříčku kriminality hodnocena mezi městy s více než 25 tisíci obyvateli na prvním místě. Na základě metodiky MVČR a odborných konzultací s pracovníky tehdejšího Odboru prevence kriminality byla proto poprvé ustanovena Pracovní skupina prevence kriminality jako poradní orgán Rady města a zřízena funkce manažera prevence kriminality v rámci obecní samosprávy. Třetí podmínkou pro zapojení obce do dotačního programu prevence kriminality každoročně vyhlášeným MVČR je vytvoření střednědobého koncepčního dokumentu prevence kriminality města.

#### 3.1. Činnost pracovní skupiny prevence kriminality

Efektivní práce na poli prevence kriminality předpokládá otevřený přístup k informacím o negativních sociálních jevech ve městě. Možnosti získávat informace o sociálně patologických jevech jsou kromě jiného dány také množstvím odborníků, kteří se problematikou zabývají. Zřízení a funkčnost pracovní skupiny prevence kriminality pro otázky předcházení sociálně patologickým jevům jednoznačně svědčí o efektivitě preventivní práce v našem městě. Její výhodou je především navození spolupráce a komunikace mezi zástupci různých institucí. Formou přímé účasti se tak do spolupráce v oblasti prevence kriminality zapojují především zástupci policie (státní i městské), zástupci integrovaného záchranného systému, zástupci z resortu justice (Probační a mediační služba ČR), stejně jako místní neziskové organizace a další instituce působící v oblasti výchovy a péče o mládež.

Pracovní skupina prevence kriminality každoročně zpracovává Městský program prevence kriminality a víceleté Koncepce prevence kriminality města jako střednědobé strategické dokumenty ukazující erudovanost, systematicčnost a provázanost v postupech při řešení tak důležitých, avšak složitých problematik, jakou prevence kriminality bezpochyby je.

#### 3.2. Pozice manažera prevence kriminality

Ve městě Příbram je zřízena funkce, která bezprostředně souvisí s otázkami prevence kriminality. Jedná se o místního manažera prevence kriminality a protidrogového koordinátora. Činnost manažera prevence kriminality (dále jen MPK) není v současné době nikde normativně ukotvena.

##### Pracovní zařazení MPK v organizační struktuře Městského úřadu

Dle výzkumu zveřejněným Institutem pro kriminologii a sociální prevenci<sup>5</sup> z hlediska odboru, útvaru či organizace, kde bývá MPK pracovně zařazen, se obvykle jedná o odbor sociálních věcí či sociální péče městského úřadu (zhruba 30 % případů), eventuelně o městskou policii (zhruba 27 %). V ostatních případech jde rovněž o takové zařazení, jako je odbor školství a kultury městského úřadu, kancelář starosty či kancelář tajemníka úřadu.

Funkce Manažera prevence kriminality je zařazená v rámci Oddělení sociální prevence a kurately OSVZ se komplexně zabývá problematikou sociální prevence na území města Příbram, a ve spolupráci s příslušnými orgány tvoří podmínky nezbytné pro tvorbu a realizaci specificky zaměřených a vnitřně provázaných preventivních programů.

##### Činnost manažera prevence kriminality

Nejobecněji řečeno, pracovní náplň manažera prevence kriminality na místní úrovni je péče o rozvoj a koordinaci preventivních programů v lokalitě. Konkrétně tedy zejména:

- **Navozuje spolupráci a komunikaci mezi zástupci různých institucí**

V rámci své působnosti manažer zabezpečuje úzkou a vzájemnou součinnost odborů Městského úřadu Příbram, Policie ČR – OO Příbram, PIS Policie ČR, Městské policie Příbram (dále jen MP), a dalších státních i nestátních neziskových organizací působící v oblasti sociální prevence a prevence kriminality. Dále spolupracuje s MVČR,

<sup>5</sup> Večerka, K. a kol. *Prevence kriminality na území obcí a krajů. Závěrečná zpráva z výzkumu*. Institut pro kriminologii a sociální prevenci, Praha 2009. ISBN 978-80-7338-085-4. 117 s.

s Krajským úřadem Středočeského kraje a s ostatními městy v ČR v rámci prevence kriminality.

- **Mapuje a koordinuje situaci v oblasti sekundární a terciární prevence**

Kvalitní informace o nežádoucích jevech v dané obci či městě jsou jedním ze základních předpokladů úspěšné práce v oblasti prevence kriminality. Oficiální šetření k situaci v oblasti kriminality a sociálně patologických jevů bývá součástí vyhodnocení preventivních projektů a mnohdy i podmínkou pro přidělení státních účelových dotací MVČR v rámci programu prevence na místní úrovni. Zde manažer v rámci své působnosti zabezpečuje a koordinuje pravidelné setkávání pracovní skupiny prevence kriminality, jejíž členové se v součinnosti podílí na zpracování střednědobého koncepčního dokumentu prevence kriminality města.

- **Koncepční činnost**

Váhu, jaká je prevenci v obci přikládána, lze mimo jiné odvodit z toho, zda je tato problematika podchycena v dlouhodobějších koncepčních či strategických dokumentech. Existence takových materiálů může svědčit o systematickém přístupu vedení obce k preventivnímu úsilí. Preventivní práce se v současném systému prevence v ČR odvíjí do značné míry od zájmu, jaký o tuto oblast projevují orgány obce či města. Patří-li tato problematika k jejich prioritám, zvyšuje to nejen reálnou šanci na získání finančních prostředků, ale také na to, že k prevenci bude přístupováno systematicky a s dlouhodobým záměrem (tedy nikoli nahodile a podle momentálně se nabízejících příležitostí). Priority, které zmíněný dokument sleduje, bývají nejčastěji obecné cíle typu snižování kriminality či předcházení nežádoucím jevům, případně zajištění bezpečnosti občanů ve městě. Preventivní materiály jsou tedy vesměs koncipovány jako rámcové, splnitelné později v rámci každoročního programu prevence kriminality města, v zásadě libovolným obsahem dle momentálních zjištění a priorit.

- **Tvorba a řízení realizace programu prevence kriminality města**

V rámci své působnosti manažer prevence kriminality města zabezpečuje městský program prevence kriminality ve městě Příbram a koordinuje jeho aktivity v oblasti prevence kriminality na území města Příbram. Finanční podporu pro preventivní projekty, realizované na úrovni měst a obcí, je možné získat z různých zdrojů. Jedním z nejdůležitějších jsou programy, které za tímto účelem připravuje MVČR, či prostředky poskytnuté krajskými úřady zaměřující se na sekundární či terciární prevenci kriminality a dalších závadových jevů obce. Kromě podpory z těchto zdrojů jsou

podstatně i prostředky, které na preventivní aktivity ze svého vlastního rozpočtu vyčleňuje sama obec.

V oblasti primární prevence sociálně patologických jevů na základních školách působí metodici pro primární prevenci na základních školách, kteří s manažerem prevence kriminality úzce spolupracují. Dále Do budoucna by však mělo být diskutováno, také s ohledem na aktuální migrační situaci ve světě, zda je účelné obsadit místo specializovaného pracovníka pro integraci menšin a cizinců.

### 3.3. Výchozí dokumenty

**Strategie prevence kriminality v České republice<sup>6</sup>** je střednědobým dokumentem, který navazuje na předcházející republikové strategie schvalované vládou od roku 1996. Navazuje na předchozí poznatky získané v oblasti prevence kriminality, určuje cíle, principy a priority současně vládní politiky v této oblasti a definuje obsah systému prevence kriminality v rámci České republiky na úrovni státu, kraji a obcí. Principy a priority se zde opírají o statistické trendy trestné činnosti a bezpečnostní analýzy, závěry a doporučení mezinárodních resortních a odborných institucí a orgánů. Strategie prevence kriminality poskytuje obcím potřebné vodítko k realizaci jejich cílů a priorit na lokální úrovni.

**Koncepce prevence kriminality Středočeského kraje na léta 2014 – 2016<sup>7</sup>** byla zpracována v návaznosti na vládní Strategii. V rámci organizace preventivní politiky na krajské úrovni a při plánování preventivních aktivit na území Středočeského kraje. Kraj tak napomáhá při plánování a realizaci preventivních opatření a aktivit jednotlivých obcí tam, kde má obecní samospráva zájem řešit svou bezpečnostní situaci.

**Strategický plán rozvoje města Příbram na období let 2014 – 2020<sup>8</sup>** je základní střednědobý rozvojový dokument formulující společnou strategickou rozvojovou vizi dalšího směřování města v pro dané období. Strategický plán města je podkladem především pro střednědobé a dlouhodobé plánování rozvoje města, sestavování rozpočtu města, čerpání dotací z evropských fondů, aktivní marketing města a zapojování občanů a

<sup>6</sup> více na <http://www.mvcr.cz/clanek/web-o-nas-prevence-prevence-kriminality>

<sup>7</sup> dostupné <http://www.kr-stredocesky.cz/documents/20875/5328042/Koncepce+prevence+kriminality>

<sup>8</sup> Dostupné na <http://pribram.eu/mesto-pribram/rozvoj-mesta-a-uzemni-plan/strategicky-plan-rozvoje-mesta-pribram-na-obdobi-let-2014-2020.html>

podnikatelů do rozvojových aktivit města. V rámci priority „Zvýšení bezpečnosti ve městě“ jsou zde stanoveny cíle „Podpora a rozvoj prevence kriminality“ a „Řešení drogové problematiky“.

## II. Analytická část

---

**Strategický plán sociálního začleňování města Příbram pro období 2015 – 2018<sup>9</sup>** je střednědobým až dlouhodobým dokumentem zaměřeným na koordinovaný přístup k sociálně vyloučeným lokalitám. Analyzuje důležité oblasti a problémy ve městě a slouží jako nástroj koordinace klíčových aktivit v oblasti bydlení, zaměstnanosti, vzdělávání, rozvoje sociálních služeb a bezpečnosti. V oblasti prevence kriminality a rizikového chování popisuje priority „Snižování výskytu rizikového chování“ zaměřenou na programy primární prevence na MŠ a ZŠ, včetně možnosti jejich financování, a dále priority „Zvýšení bezpečnosti a pocitu bezpečí v sociálně vyloučených lokalitách a jejich okolí“ s cílem podpořit soužití ve vyloučených lokalitách a jejich okolí pozicemi Asistentů prevence kriminality.

Město Příbram postupuje v oblasti prevence kriminality v samostatné působnosti. Na místní úrovni tvoří základní úroveň, ve které je prakticky naplňována Strategie prevence kriminality v České republice ve většině svých cílů. Ide především o praktický výkon projektů, aktivit a opatření prevence kriminality.

---

<sup>9</sup> [http://pbram.eu/files/post/101891/Strategicky%20plan%20socialniho%20zaclenovan%20\(1\)-anonymizace.pdf](http://pbram.eu/files/post/101891/Strategicky%20plan%20socialniho%20zaclenovan%20(1)-anonymizace.pdf)



## 1. Vyhodnocení Koncepce prevence kriminality města Příbram na léta 2012 – 2015

Na základě návrhu Rady města, vycházejícího ze stanovisek odborníků aktivně působících v pracovní skupině prevence kriminality, pracovníků Odboru bezpečnostní politiky a prevence kriminality Ministerstva vnitra ČR, a aktuálních doporučení z vědeckých poznatků v rámci působnosti odboru prevence kriminality, schválilo Zastupitelstvo města dne 20. 2. 2012, usn.č.338/2012/ZM **Koncepci prevence kriminality města Příbram na léta 2012 – 2015.**

Město Příbram se v tomto strategickém dokumentu zavázalo, že se za efektivního využití všech stávajících prostředků, a v případě potřeby investováním do nových, zaměří především na následující priority a realizaci opatření k dosažení daných cílů:

- Snižování trestné činnosti, především majetkového charakteru a zároveň zvyšování subjektivního pocitu bezpečí u občanů města. Dále spolupráci Policie ČR a Města Příbram (Městskou policií Příbram) na principech Community Policing při zajišťování bezpečnosti a veřejného pořádku ve městě. Jednotlivá opatření spočívají především ve vzájemné koordinované hlídkové činnosti Městské policie a Policie ČR, v zachování již osvědčené okrskové služby v rámci fungování Městské policie Příbram, či provozování a udržování (popř. dalšího rozšíření) městského kamerového dohlížecího systému včetně osvětlování rizikových lokalit města.

- Dlouhodobá a komplexní práce s dětmi a mládežtivými, kteří jsou ohroženi rizikovými jevy nebo pochází ze sociálně znevýhodněného prostředí, podpořená především opatřeními, jako zpřístupnění školních hřišť veřejnosti v průběhu letních prázdnin tak, aby měli žáci co nejširší možnosti smysluplného trávení volného času. Dále realizace letního sociálně rehabilitačního pobytu pro děti – klienty Střediska výchovné péče v Příbrami či podpora dalšího vzdělávání pedagogů v oblasti prevence kriminality a negativních sociálně patologických jevů. Neméně důležitým opatřením je dlouhodobá a systematická podpora nestátních neziskových organizací a občanských sdružení, které dlouhodobě pracují s dětmi a mládeží ohroženými negativními sociálními jevy a osobami ohroženými závislostí na nelegálních návykových látkách, vč. spolupráce při realizaci projektů specifické primární prevence ve školách.

- Prostřednictvím preventivně-informační činnosti aktivně zapojit veřejnost do ochrany svého majetku, dále poskytování základního poradenství osobám, které se ocitly v těžké životní situaci (oběti trestných činů a domácího násilí, zadlužené osoby, obyvatele žijící v sociálně vyloučených lokalitách, atd.). Pro naplnění těchto priorit je stěžejní především podpora provozování Poradny města Příbram – bezplatného odborného sociálně právního poradenství a dlouhodobého poradenství, vč. podpory dalších organizací (např. již vzniklého intervenčního centra proFem), které komplexně pracují s oběťmi trestných činů či domácího násilí.

Výše uvedené aktivity bylo nutné konkretizovat, popř. různě modifikovat, a to především podle aktuální situace v dané oblasti v rámci každoročního Městského programu prevence kriminality města Příbram. Tento program je zpracováván na základě průběžného vyhodnocení situace na pravidelných setkáních pracovní skupiny prevence kriminality, která je poradním orgánem Rady města, a je složena z řad nezávislých odborníků na problematiku sociální prevence a prevence kriminality.

Na základě výše uvedeného proto v analytické části předkládáme informace o poskytnutých dotačních prostředcích za sledované období a souhrnný přehled o plnění jednotlivých aktivit stanovených v Koncepci prevence kriminality města na léta 2012 – 2015. Následuje bezpečnostní analýza vč. aktuální statistiky trestné činnosti na území města Příbram. Zde také porovnáme, jak se nám bezpečnostní situace v daném místě a v hodnoceném období proměnila, případně identifikujeme příčiny těchto až už pozitivních či negativních změn. Ve třetí a čtvrté kapitole se budeme věnovat sociálně demografické a institucionální analýze na daném území města Příbram v hodnoceném období let 2012 až 2014.

## 1.1. Přehled financování

### Souhrnná tabulka čerpání dotací z MVČR v letech 2012 – 2015

Rok	2012	2013	2014	2015	Celkem
dotace	691 000,- Kč	362 000,- Kč	397 000,- Kč	677 500,- Kč	<b>2 127 500,- Kč</b>

### Městský program prevence kriminality na rok 2012

Poř. číslo	název projektu	rozpočet	dotace	město Příbram	ostatní zdroje
1.	Osvětlení rizikových míst – komplexů garážových stání	210 000,-	180 000,-	30 000,-	-
2.	Odborný seminář k zabezpečení majetku pro veřejnost	22 000,-	15 000,-	7 000,-	-
3.	Kurzy finanční gramotnosti pro osoby ohrožené sociálním vyloučením	83 000,-	28 000,-	55 000,-	-
4.	Rizika virtuální komunikace	64 000,-	56 000,-	8 000,-	-
5.	Bezpečný život seniorů	12 000,-	9 000,-	3 000,-	-
6.	Rozšíření MKDS města	34 000,-	26 000,-	8 000,-	-
7.	celkem	440 000,-	350 000,-	90 000,-	-
		865 000,-	691 000,-	174 000,-	-

### Městský program prevence kriminality na rok 2013

Poř. číslo	název projektu	rozpočet	dotace	město Příbram	ostatní zdroje
1.	Osvětlení rizikového místa	150 000,- Kč	120 000,- Kč	30 000,- Kč	-
2.	„Zamknout dveře nestačí“ – projekt komplexního zabezpečení majetku	113 000,- Kč	95 000,- Kč	18 000,- Kč	-
3.	Projekt SDÍLENÍ	74 000,- Kč	54 000,- Kč	20 000,- Kč	-
4.	Senioři v ohrožení	61 000,- Kč	41 000,- Kč	20 000,- Kč	-
5.	Letní sociálně-rehabilitační pobyt pro děti – klienty SVP	92 000,- Kč	52 000,- Kč	40 000,- Kč	-
celkem		490 000,- Kč	362 000,- Kč	128 000,- Kč	-

### Městský program prevence kriminality na rok 2014

Poř. číslo	název projektu	rozpočet	dotace	město Příbram	ostatní zdroje
1.	Asistenti prevence kriminality	337 200,- Kč	299 000,- Kč	38 200,- Kč	-
2.	Odborná profesní příprava strážníků MP a policistů PČR	65 000,- Kč	44 000,- Kč	21 000,- Kč	-
3.	Projekt SDÍLENÍ	74 000,- Kč	54 000,- Kč	20 000,- Kč	-
celkem		476 200,- Kč	397 000,- Kč	79 200,- Kč	-

### Městský program prevence kriminality na rok 2015

Poř. číslo	název projektu	rozpočet	dotace	město Příbram	ostatní zdroje
1.	Asistenti prevence kriminality	486 000,-	421 000,-	65 000,-	-
2.	Projekt SDÍLENÍ	74 000,-	54 000,-	20 000,-	-
3.	Letní sociálně-rehabilitační pobyt pro děti – klienty SVP	81 500,-	54 000,-	27 500,-	-
4.	Domovníci	36 000,-	29 000,-	7 000,-	-
celkem		677 500,-	558 000,-	119 500,-	-

## 1.2. Přehled priorit, opatření a plnění aktivit

lokality město Příbram osvětlilo.

<b>Přiorita</b>	<b>1. Snižování trestné činnosti (především majetkové) a zvyšování subjektivního pocitu bezpečí u občanů města</b>
<b>Opatření</b>	1.1 situační prevence
<b>Aktivity</b>	1.1.1 rozšíření a provozování MKDS 1.1.2 osvětlení rizikových lokalit
<b>Opatření</b>	1.2 Ve spolupráci s ÚP vytvořit pracovní příležitosti pro osoby dlouhodobě nezaměstnané formou veřejné služby a VPP
<b>Aktivity</b>	1.2.1 Asistenti prevence kriminality 1.2.2 Domovník – preventiva
<b>Opatření</b>	1.3 zkvalitnění činnosti PČR a MP Příbram - community policing
<b>aktivity</b>	1.3.1 odborná profesní příprava strážníků MP 1.3.2 Koordinační hlídková činnost MP a PČR 1.3.3 Okrsková služba MP

<b>1.1.1 Rozšíření a provozování MKDS</b>	Na základě kriminality a prostorového uspořádání budou vytvářena riziková místa, která lze monitorovat prostřednictvím MKDS, popřípadě webovými kamerami. V rizikových lokalitách je možné jednorázově využívat pro monitoring mobilní kameru.
<b>Popis projektu</b>	Město Příbram
<b>Realizátor</b>	MP Příbram, PČR
<b>Spolupracující subjekt</b>	Rozpočet MP Příbram, dotace MVČR
<b>Předpokládané zdroje</b>	2012
<b>Časový harmonogram</b>	V roce 2012 byl po konzultaci s PČR vybudován další pevný kamerový bod do stávajícího systému MKDS. Tento kamerový bod monitoruje veřejné prostranství, kde jsou vedle velkého pohybu osob i parkovací plochy, kde často docházelo ke krádežím věcí z vozidel, v Příbrami VI – Březové Hory, Náměstí J. A. Alise.
<b>Plnění aktivity</b>	

<b>1.1.2 Osvětlení rizikových lokalit</b>	Na základě analýzy kriminality a analýzy stávajícího osvětlení rizikových lokalit Město Příbram v rizikových lokalitách zajistí zintenzivnění osvětlení, popřípadě vybuduje osvětlení nové, protože krádeže a majetková trestná činnost se odehrává především ve večerních a nočních hodinách
<b>Popis projektu</b>	Město Příbram
<b>Realizátor</b>	TS Města Příbram nebo soukromá společnost, PČR, MP Příbram
<b>Spolupracující subjekt</b>	Město Příbram, dotace MVČR, soukromý subjekt
<b>Předpokládané zdroje</b>	od 2012 průběžně
<b>Časový harmonogram</b>	V roce 2012 se město rozhodlo osvětlit dva nejrizikovější komplexy garážových stání, a to v Příbrami VII – ulice Pod Haldou – Březohorská, a v Příbrami VII – ulici Pod Čertovým pahorkem.
<b>Plnění aktivity</b>	V roce 2013 z pohledu aktuálního vyhodnocení nápadu trestné činnosti, počtu výjezdů hlídek MP Příbram a i dle subjektivního vnímání pocitu bezpečí občanů, byla vyhodnocena za velmi rizikovou lokalitu oblast v okolí u dolu Marie, Příbram VI – Březové Hory. Tuto

<b>1.2.1 Asistenti prevence kriminality</b>	Na základě zlepšení bezpečnostní situace v rizikových lokalitách města, kde žijí občané s riziky sociálního vyloučení, vytvoří město Příbram ve spolupráci s ÚP Příbram dvě místa pro asistenty prevence kriminality.
<b>Popis projektu</b>	Město Příbram
<b>Realizátor</b>	PČR, MP Příbram, ÚP Příbram, OSVZ MěÚ Příbram
<b>Spolupracující subjekt</b>	Město Příbram, dotace MVČR, dotace MPSV
<b>Předpokládané zdroje</b>	Od 2014 průběžně
<b>Časový harmonogram</b>	V roce 2014 a následně i v roce 2015 město Příbram vytvořilo pod složkou MP Příbram dvě místa pro asistenty prevence kriminality, kteří se zaměřují především na monitoring bezpečnostní situace v rizikových lokalitách města, kde žijí občané s rizikem sociálního vyloučení. V součinnosti s PČR a MP Příbram se podílí na řešení vzniklých problémů s cílem zlepšit bezpečnostní situaci ve městě, předcházení problémům a zvýšení důvěry obyvatel města v činnost policie.
<b>Plnění aktivity</b>	

<b>1.2.2 Domovníci</b>	Na základě situační analýzy města Příbram byly v oblasti města označeny dvě sociálně vyloučené lokality, kde budou z řad obyvatel těchto lokalit vybráni dva domovníci, kteří budou dohlížet na pořádek v těchto objektech a ve spolupráci s PČR a MP Příbram budou řešit jednotlivé prohřešky přímo s dotčenými rodinami.
<b>Popis projektu</b>	Město Příbram
<b>Realizátor</b>	MP Příbram, OSVZ MěÚ Příbram, MěRK Příbram
<b>Spolupracující subjekt</b>	Město Příbram, dotace MVČR
<b>Předpokládané zdroje</b>	Od 2015 průběžně
<b>Časový harmonogram</b>	V roce 2015 se město Příbram zařadilo mezi města, kde se vyskytují sociálně vyloučené lokality a soukromé ubytovny, kde žijí sociálně slabě domácnosti. Ve vlastnictví města jsou dva bytové objekty – Flusárna (Březnická ul. č. p. 151, 152, 157, 158) a Městská ubytovna Čs. armády č. p. 5, kde byli v rámci projektu Domovníci vybráni dva obyvatelé s cílem vytvoření dvou pracovních míst a zapojení místní komunity do řešení problémů dané lokality.
<b>Plnění aktivity</b>	

<b>1.3.1 Odborná profesní příprava strážníků MP a policistů PČR</b>	Vzhledem k dlouhodobému zatížení města velkou mírou kriminality rozhodlo v roce 2007 vedení města o navýšení počtu strážníků MP a zároveň zavedlo tzv. okrskovou službu. Na základě zvyšujících se požadavků na odbornost v rámci výkonu služby bude zajištěna komplexní odborná profesní příprava strážníků MP a policistů PČR.
<b>Popis projektu</b>	Město Příbram
<b>Realizátor</b>	OPK MVČR, MP Příbram, Policie ČR
<b>Spolupracující subjekt</b>	Rozpočet města Příbram, dotace MVČR
<b>Předpokládané zdroje</b>	2014
<b>Časový harmonogram</b>	

Plnění aktivity	V roce 2014 se uskutečnil projekt odborné profesní přípravy strážníků a policistů se zaměřením na definování hrozeb a rizik cílové skupiny, metod a forem prevence kriminality ve vztahu k sociálně vyloučeným lokalitám a místům ohroženým sociálním vyloučením. Dále na praktický nácvik doporučených metod a forem primární a sekundární prevence a zvládnutí typových, nestandardních situací a minimalizace profesních selhání strážníků a policistů.
-----------------	--

<b>1.3.2 Koordináční hlídková činnost MP a PČR</b>	
Popis projektu	V rizikových lokalitách, které budou každoročně vyhodnoceny na základě analýzy kriminality, se zintenzivní hlídková a pochůzková činnost policistů a strážníků, a to i ve společných hlídkách, především ve večerních a nočních hodinách
Realizátor	Město Příbram
Spolupracující subjekt	MP Příbram, PČR
Předpokládané zdroje	Rozpočet MP Příbram, rozpočet PČR
Časový harmonogram	Od 2012 průběžně
Plnění aktivity	Aktivita byla průběžně plněna, a to i ve společných hlídkách. Byla uzavřena koordináční dohoda upravující vzájemnou spolupráci Města Příbram (MP Příbram) a Policie ČR.

<b>1.3.3 Okrsková služba MP</b>	
Popis projektu	Vzhledem k dlouhodobému zatížení města velkou mírou kriminality rozhodlo v roce 2007 vedení města o navýšení počtu strážníků MP a zároveň zavedlo tzv. okrskovou službu. Město Příbram bude i nadále rozděleno do sedmi okrsků tak, aby výkon služby (okrsky)korespondoval s tzv. „územíky“ – kolegy z Policie ČR.
Realizátor	Město Příbram
Spolupracující subjekt	MP Příbram, Územní odbor PČR
Předpokládané zdroje	Rozpočet města Příbram
Časový harmonogram	Od 2012 průběžně
Plnění aktivity	V roce 2007 byla vedením města zavedena tzv. okrsková služba strážníků MP. Tímto krokem byla nastartována úzká spolupráce mezi městem Příbram (MP Příbram) a Policií ČR – společná hlídková činnost, vzájemná informovanost a koordinace sil při bezpečnostních akcích. Aktivita byla průběžně plněna.

<b>Priorita</b>	
<b>2. Dlouhodobá komplexní práce s dětmi a mládeží</b>	
Opětření	2.1 podpora vhodných volnočasových aktivit
Aktivita	2.1.1 zpřístupnění školních hřišť pro veřejnost 2.1.2 sportovní – kulturní akce zaměřené na prevenci sociálně patologických jevů
Opětření	2.2 poradenství a vzdělávání
Aktivita	2.2.1 besedy a semináře 2.2.2 koordinace aktivit a další vzdělávání pedagogů v oblasti prevence kriminality

Opětření	2.3 kvalitní a efektivní spolupráce subjektů při práci s problémovou mládeží
aktivita	2.3.1 projekt Sdílení 2.3.2 podpora činnosti NZDM 2.3.3 pravidelné setkávání preventivistů ZŠ s NNO 2.3.4 realizace Letního sociálně – rehabilitačního pobytu pro děti – klienty SVP

<b>2.1.1 zpřístupnění školních hřišť pro veřejnost</b>	
Popis projektu	Umožnit přístup veřejnosti již vybudovaná a moderně vybavená školní hřiště po skončení vyučovací doby, o víkendech a letních prázdninách v rámci podpory smysluplného a kvalitního trávení volného času – dohled bude provádět pověřený zaměstnanec školy, či města Příbram jako zřizovatele. Hřiště lze také po tuto dobu, která volně přístupná veřejnosti, pronajmout NNO, která by poté dohled zajišťovala.
Realizátor	Město Příbram
Spolupracující subjekt	MP Příbram, NNO
Předpokládané zdroje	Rozpočet města Příbram, rozpočet NNO, granty
Časový harmonogram	Od 2012 průběžně
Plnění aktivity	Aktivita byla plněna. Určená příbramská školní hřiště byla každoročně zpřístupněna pro veřejnost po dobu letních prázdnin, a to v době od 10:00 do 18:00 hod. Jedná se o hřiště v areálu ZŠ Jiráskovy Sady Příbram I, ZŠ Brezové Hory – Příbram IV, ZŠ v ulici Bratří Čapků – Příbram VII, a ZŠ Školní ulice – Příbram VIII.

<b>2.1.2 sportovní – kulturní akce zaměřené na prevenci sociálně patologických jevů</b>	
Popis projektu	Pořádání různých sportovních-kulturních akcí a soutěží doplněných o přednášky a besedy se zaměřením na prevenci sociálně-patologických jevů a zdravý způsob života.
Realizátor	Město Příbram
Spolupracující subjekt	MP Příbram, PČR, Odbor školství, NNO
Předpokládané zdroje	Rozpočet města Příbram, Rozpočet PČR, NNO, dotace, granty
Časový harmonogram	Od 2012 průběžně
Plnění aktivity	Aktivita nebyla plněna v předpokládaném rozsahu. Jednotlivé subjekty provádějící prevenci negativních sociálně patologických jevů v Příbrami se soustředily na specifickou primární prevenci, která je na rozdíl od celoplošné primární prevence cílená a tím i efektivnější. Přesto město Příbram uspořádalo společně s Agenturou pro sociální začleňování ve spolupráci s NNO akci k zakončení školního roku 2014/2015 „Hurá, jsou tu prázdniny“, která baly zaměřena na smysluplné a kvalitní trávení volného času dětí a mládeže, nabídku možnosti jak o letních prázdninách smysluplně prožít volné dny a bezpečnostní rizika, která se v létě objevují.

<b>2.2.1 besedy a semináře</b>	
Popis projektu	Město Příbram bude ve spolupráci s PČR a NNO průběžně dle potřeb a aktuální situace organizovat akce zaměřené na předávání

	nejnovějších informací z oblasti zabezpečení vozidel a dalšího majetku před odcizením nebo vykradením, dále na problematiku finanční gramotnosti, rizika virtuální komunikace a bezpečný život seniorů. V případě zájmu veřejnosti o dílčí problematiku město uspořádá jednodenní veřejné přístupné seminář.
Realizátor	Město Příbram
Spolupracující subjekt	MP Příbram, PČR, Poradna města Příbram, Tilius o.s., Česká asociace pojišťoven, Asociace Gremium Alarm, SVP Příbram, ÚP Příbram, VŠERS
Předpokládané zdroje	Rozpočet města Příbram, dotace MVČR
Časový harmonogram	Od 2012 průběžně
Plnění aktivity	Aktivita byla plněna – v roce 2012 se uskutečnil odborný seminář k zabezpečení majetku pro veřejnost; kurzy prevence předluženosti pro osoby ohrožené sociálním vyloučením určené pro osoby žijící v lokalitě ohrožené sociálním vyloučením, klientům PMS a osobám propuštěným z VTOS (součástí byla také tiskovina obsahující základní informace o rizicích zadlužování); odborné jednodenní semináře „Rizika virtuální komunikace“, kde hlavním tématem byla „kyberšikana“, apod., určené pro děti, mládež a příp. oběti této trestné činnosti; přednáškový cyklus pro seniory s tématy: bezpečný život, finanční bezpečnost, bezpečný pohyb v silničním provozu, zabezpečení majetku, zásady bezpečného chování – praktický nácvik sebeobran, kde součástí byla tiskovina se shrnutím základních informací z kurzu, osobní alarm a informační leták „Bezpečný domov“. V roce 2013 byl ve spolupráci s o. s. Tilius uspořádán dlouhodobý výcvik seniorů speciálně přizpůsobený jejich možnostem (věku, zdravotnímu stavu, atp.). Na závěr účastníci obdrželi osvědčení o absolvování kurzu a peprový sprej se svítilnou za účelem ochrany svého života, případně majetku.

	<b>2.2.2 Koordinace aktivit a dalšího vzdělávání pedagogů v oblasti prevence kriminality</b>
Popis projektu	Na základě potřeby větší koordinovanosti všech zainteresovaných subjektů (PČR, MP, NNO, PMS, OSPOD, oblast školství, atd.) a provázanosti jejich činností při prevenci prováděné ve školských zařízeních, předávání zkušeností a „dobré praxe“, vzájemná informovanost o jednotlivých aktivitách v rámci jednání pracovní skupiny prevence kriminality či při neformálních setkání, vzájemná spolupráce na pořádání konkrétních preventivních akcí a vzdělávacích programů pro žáky a pedagogy z oblasti prevence kriminality tak, aby se jednotlivé aktivity nepřekrývaly a nedublovaly.
Realizátor	Město Příbram
Spolupracující subjekt	Zástupci samosprávy, PČR, PMS, NNO, ZŠ
Předpokládané zdroje	Rozpočet města Příbram
Časový harmonogram	Od 2012 průběžně
Plnění aktivity	Aktivita je plněna. Vzájemná informovanost jednotlivých zainteresovaných subjektů probíhá na pravidelných jednáních pracovní skupiny prevence kriminality, nebo při individuálních jednáních se zástupci města a manažerem prevence kriminality, který je odpovědný za koordinovanost aktivit všech zúčastněných v oblasti prevence kriminality a prevence sociálně patologických jevů

u dětí a mládeže.

	<b>2.3.1 projekt Sdílení</b>
Popis projektu	Na základě zkušeností odborníků OSVZ MěÚ Příbram a SVP Příbram bylo indikováno, že v rodinách s dětmi s rizikovým chováním nebo kriminálním chováním jsou určité charakteristiky, které významně snižuje jejich funkčnost a současně vytváří vysoce rizikové prostředí pro výchovu dětí. Město Příbram proto bude ve spolupráci se SVP Příbram realizovat projekt, jehož cílem bude přímá, dlouhodobá a komplexní práce s členy těchto vytipovaných rizikových rodin. Součástí projektu budou odborné semináře zaměřené na finanční gramotnost, rizika virtuální komunikace, zvládnutí výchovných problémů či z oblasti užívání návykových látek. Uskuteční se dvě celodenní setkání rodin a dva víkendové pobytové výjezdy celých rodin zaměřené na kultivaci vzájemných vztahů.
Realizátor	Město Příbram
Spolupracující subjekt	SVP Příbram, OSVZ MěÚ Příbram, Ponton o. s., Magdaléna o.p.s., PMS Příbram, ÚP, AD města Příbram, DDM
Předpokládané zdroje	Rozpočet města, dotace MVČR
Časový harmonogram	Od 2012 každoročně
Plnění aktivity	Aktivita byla každoročně plněna. Projekt „Sdílení“ byl, za podpory dotací z MVČR, uskutečněn v roce 2012, 2013, 2014 a realizuje se i v roce 2015, jelikož se ve všech směrech osvědčil. Jeho cílem je především snížení výskytu delikventní činnosti a odstranění kriminálně rizikového chování ve vytipovaných rizikových rodinách prostřednictvím přímé, dlouhodobé a komplexní práce s jejími členy.

	<b>2.3.2 podpora činnosti NZDM Bedna</b>
Popis projektu	Město Příbram bude i nadále poskytovat vhodný prostor pro NZDM Bedna, který Pontonu o. s. k účelu zřízení a provozování NZDM pronajímá již od roku 2009. Dále jej bude podporovat z rozpočtu města tím, že bude každoročně hradit nájem a další náklady spojené s užíváním těchto prostorů. Z rozpočtu prevence kriminality bude každoročně podporovat určené dílčí aktivity a projekty NZDM Bedna.
Realizátor	Město Příbram
Spolupracující subjekt	MP Příbram, Ponton o. s.
Předpokládané zdroje	Rozpočet města Příbram, dotace, granty
Časový harmonogram	Od 2012 průběžně
Plnění aktivity	Aktivita byla průběžně plněna, město Příbram dále pronajímalo Pontonu o.s. prostory určené pro provozování NZDM Bedna v ulici Budovatelů 116, Příbram VIII, a ze svého rozpočtu poskytuje dotaci na úhradu nájemného a všech dalších nezbytných nákladů spojených s užíváním těchto prostor. Dále se město Příbram finančně podílelo např. na projektu „Opékání buřtů na Nováku“ pro klienty NZDM Bedna.

	<b>2.3.3 pravidelné setkávání preventivistů ZŠ s NNO</b>
Popis projektu	Pravidelné setkávání školních metodiků prevence a výchovných

	poradů jednotlivých školských zařízení, kteří jsou zodpovědní za spracování a realizaci Minimálních preventivních školních programů sociálně patologických jevů s odborníky na prevenci kriminality dětí a mládeže, a případná participace odborníků ze samosprávy, PČR, MP a NNO při realizaci Minimálních preventivních školních programů.
Realizátor	Město Příbram
Spolupracující subjekt	Metodici prevence jednotlivých ZŠ, Odbor školství, PČR, PMS, SVP Příbram, PPP a NNO.
Předpokládané zdroje	Rozpočet města Příbram
Časový harmonogram	Od 2012 průběžně
Plnění aktivity	Setkání se pravidelně uskutečňují 2x do roka v PPP Příbram. Účastní se jich vedle metodiků prevence také manažer prevence kriminality města, zástupce PČR, MP, PMS, OSPOD, NNO zabývající se prevencí sociálně patologických jevů (Magdaléna o.p.s., Ponton o.s.)

	<b>2.3.4 realizace Letního sociálně – rehabilitačního pobytu pro děti – klienty SVP</b>
Popis projektu	Jednou z možností, jak v dlouhodobém horizontu snížit a předcházet sociálně patologickým jevům, je cílená práce s rizikovými skupinami dětí a mládeže. Pobyt dětí – klientů SVP bude plynule navazovat na celoroční systematickou práci v rámci dětských růstových skupin zaměřených na rozvoj sociálních dovedností a zmiřování poruch chování dětí. Vedle běžných táborevých aktivit bude program pobytu obsahovat specificky zaměřené programy – psychosociální výcvik, expresivní terapie, apod.
Realizátor	Město Příbram
Spolupracující subjekt	MP Příbram, OSPOD, SVP Příbram, PMS Příbram, Policie ČR, NZDM Bedna, Magdaléna o.p.s., ITYAKY o. s., Provoz o. s.
Předpokládané zdroje	Rozpočet města, dotace MVČR
Časový harmonogram	Od 2013 každoročně
Plnění aktivity	Aktivita baly plněna – v roce 2013 se uskutečnil ve spolupráci s dobrovolníky z o. s. ITYAKY první sociálně rehabilitační pobyt za podpory dotace z MVČR. Na základě kladného ohlasu všech zainteresovaných subjektů a potřeby komplexní, systematické a cílené práce s rizikovou mládeží, se v roce 2014 pobyt uskutečnil také a to v prostředí LDT Na Hájovně „Dědek“ ve Vaclově, tentokrát plně hrazen z rozpočtu města Příbram určeného na prevenci kriminality. Díky podpoře dotačního titulu z MVČR se tento pobyt uskuteční opětovně v roce 2015, a to ve spolupráci s o. s. Provoz Dobříš.

<b>Priorita</b>	<b>3. Preventivně – informační činnost a základní poradenství pro osoby v těžké životní situaci</b>
Opatření	3.1 Poradenství a preventivně – informační činnost
Aktivita	3.1.1 tisk a distribuce tiskovin 3.1.2 provozování Poradny města Příbram 3.1.3 podpora organizací pracujících s oběťmi TČ nebo domácího násilí

<b>3.1.1 tisk a distribuce tiskovin</b>	Průběžně budou občánům města poskytovány informace jak si zabezpečit své vozidlo proti odizení a krádeži věcí z něho, dopravně – bezpečnostní informace a informace o možném poskytování sociálně právního či dlouhodobého poradenství osobám, které se ocitly v těžké životní situaci. Občáné budou informováni prostřednictvím denního tisku (Příbramský deník), týdeníku Periskop a v měsíčním zpravodaji MěÚ Příbram „Kahan“ bude pravidelně vyhrazený sloupek určený prevenci kriminality. Dále budou informováni také prostřednictvím webových stránek města. Volně k dispozici budou preventivní informační materiály na služebnách MP Příbram, PČR, v prostorách všech odborů MěÚ Příbram a v Centru neziskových služeb Příbram.
Realizátor	Město Příbram, PČR
Předpokládané zdroje	Rozpočet města Příbram, rozpočet PČR
Časový harmonogram	Trvale od 2012
Plnění aktivity	Aktivita byla plněna, během období město Příbram vydalo mj. letáky s informacemi pro řidiče a pro rodiče s dětmi „Jak správně parkovat, vystupovat a přecházet nejen před školou“, dále informační leták o otevření a provozu dlouhové Poradny města Příbram, atp. Základní preventivní informace (např. jak zabezpečit svůj majetek, vozidlo, atd.) a informace určené pro osoby v tíživé životní situaci, vč. odkazu na NNO jsou plošně dostupné na webových stránkách města Příbram.

<b>3.1.2 provozování Poradny města Příbram</b>	Město Příbram bude i nadále podporovat provoz bezplatného odborného sociálního poradenství v Poradně města Příbram, jejíž provoz byl (za finanční podpory dotací ze Středočeského kraje a MVČR) zahájen v roce 2010. Tato poradna se, na základě poptávky klientely, zaměřilo především na bezplatné poradenství a pomoc při řešení zadluženosti ve spolupráci se Sdružením pro probaci a mediaci v justici, o. s.
Realizátor	Město Příbram
Spolupracující subjekt	Město Příbram, NNO
Předpokládané zdroje	Rozpočet města, dotace, granty
Časový harmonogram	Od 2012 průběžně
Plnění aktivity	Aktivita byla průběžně plněna. Každoročně při poskytování dotací města byl finančně podporován provoz bezplatného sociálního poradenství. V rámci dohod o provedení práce zde působil odborný personál (sociální pracovníce, psycholog, právník). Od roku 2014 je Poradna města Příbram zaregistrována jako sociální služba pod městem Příbram.

<b>3.1.3 podpora organizací pracujících s oběťmi TČ nebo domácího násilí</b>	Podpora neziskových organizací, které pracují s (potencionálními) oběťmi trestné činnosti, a to i v rámci rodiny – týrání ponižování, nedostatečná péče, atd. (vzájemná spolupráce, finanční a metodická podpora, podpora vzdělávání). Nastavení koordinace vzájemných
Popis projektu	

	postupů v případě řešení jednotlivých kauzistik a případových studií.
Realizátor	Město Příbram
Spolupracující subjekt	Samospráva, NNO, PČR, MP, profEm, Poradna města Příbram
Předpokládané zdroje	Rozpočet města Příbram, dotace, granty
Časový harmonogram	Od 2012 průběžně
Plnění aktivity	Aktivita byla splněna částečně. V roce 2012 se uskutečnily za finanční podpory města a dotací z MVČR semináře a kurzy zaměřené na seniory jako (potencionální) oběti trestné činnosti či domácího násilí (viz. Projekt „Senioři v ohrožení“, či „Zamknout dveře nestačí“). V rámci pravidelných setkávání členů pracovní skupiny prevence kriminality a také projektu z roku 2014 „Odborná profesní příprava strážníků MP a policistů PČR“ byla nastavena vzájemná spolupráce a koordinace postupu v případech vyšetřování trestné činnosti a dalšího zacházení s oběti domácího násilí či se „zvlášť zranitelnou obětí“.

## 2. Bezpečnostní analýza

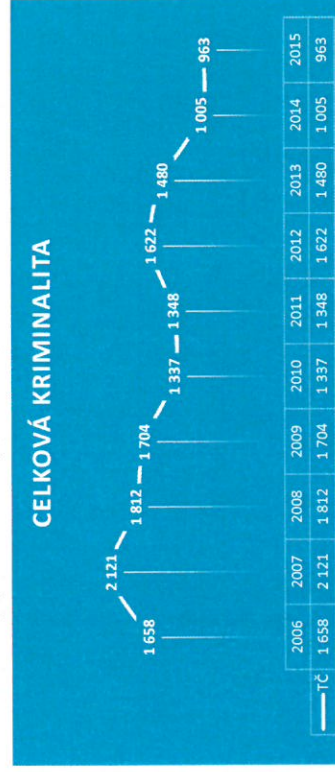
Informace o bezpečnostní situaci v teritoriu města Příbram ke dni 31. 10. 2015 a přehled z oficiálních statistických výstupů Policie ČR v letech 2006 – 2015 (1. 1. – 31. 10.) zpracoval pro potřebu předběžného vyhodnocení Konceptu prevence kriminality města na léta 2012 – 2015 vedoucí Obvodního oddělení Příbram Územního odboru Příbram Krajského ředitelství policie středočeského kraje npor. Bc. Michal Volf. Dále zprávu o kriminalitě na Příbramsku za sledované období 2012 – 2014 a vyhodnocení výzkumu veřejného mínění provedeného v rámci Středočeského kraje z roku 2013 za Policii ČR zpracovala por. Bc. Monika Schindlová, tisková mluvčí KŘ PČR Příbram.

### 2.1. Protiprávní analýza

#### Celková kriminalita

Počet evidovaných trestných činů v teritoriu Obvodního oddělení Příbram (OOP Příbram) činil v hodnoceném období roku 2015 celkem 963 případů. V období od roku 2006 se jedná jednoznačně o nejlepší období, z hlediska kriminality na území OOP Příbram a potvrzuje trend z roku 2014, kdy došlo k výraznému poklesu kriminality v našem teritoriu (viz. Graf č. 1). Objasněnost trestných činů činí 35,83 % a jde rovněž o nejlepší výsledek od roku 2006 (viz. Graf č. 5, níže).

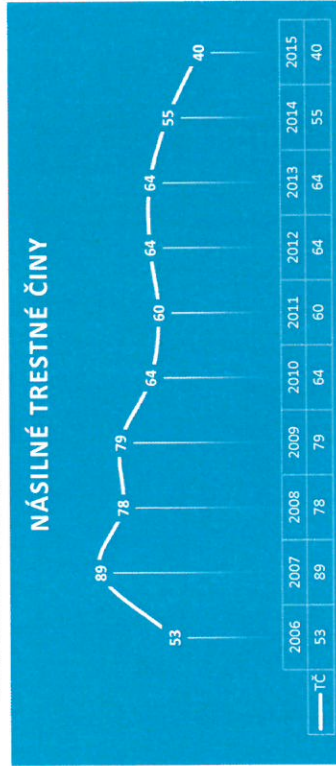
Graf č. 1: Vývoj celkové kriminality (2006 – 2015)



### Násilné trestné činy

Násilných trestných činů je v roce 2015, v hodnoceném období na území OOP Příbram zjištěno celkem 40. Lze konstatovat, že se jedná opět o nejlepší výsledek, ve sledovaném období, na území OOP Příbram. V grafickém zobrazení (viz. Graf č. 2) je znázorněn vývoj páchané násilné trestné činnosti za období 2006 – 2015.

Graf č. 2: Násilné trestné činy (2006 – 2015)

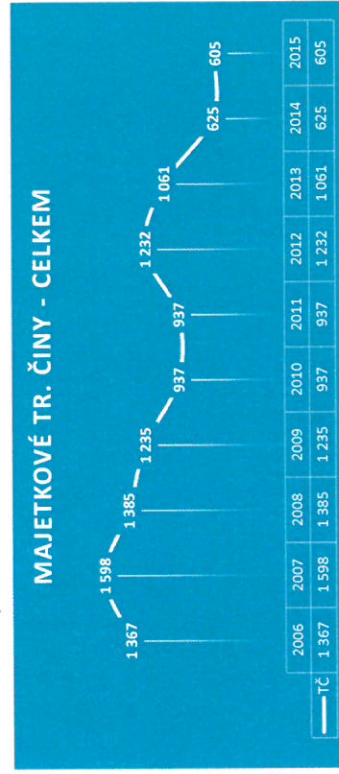


### Majetková trestná činnost

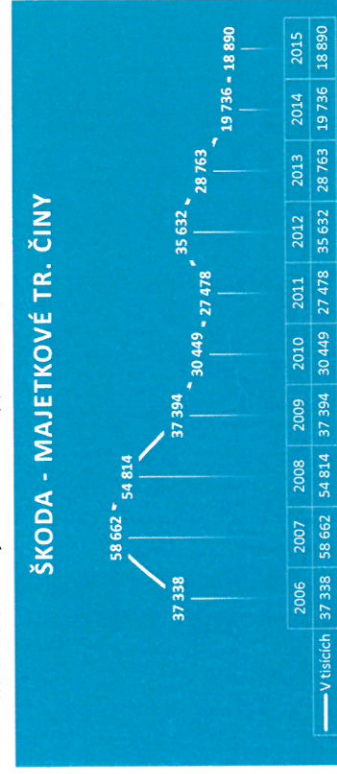
Majetková trestná činnost, jinými slovy „krádeže všeho druhu“ tvoří dlouhodobě největší část z celkové zjištěné kriminality zaevidované na území OOP Příbram. Ve vyhodnoceném období roku 2015 to představuje 605 případů, z celkové kriminality 963 případů. Tato část tvoří 62,8% ze všech zjištěných případů. Jinými slovy a velmi zjednodušeně řečeno, více než polovinu z celkové kriminality představují krádeže. Škoda způsobená majetkovými trestnými činy činí celkem 18.890.000,- Kč. Zajímavé je, že tato škoda je nejmenší zjištěná od roku 2006 a to i s ohledem na vývoj cen zboží a služeb. Od roku 2006 lze rok 2015, z pohledu majetkové trestné činnosti, hodnotit jako nejlepší a jak již bylo zmíněno jak z hlediska počtu spáchaných trestných činů, tak z hlediska Graf č. 4). Od roku 2006 lze rok 2015, z pohledu majetkové trestné činnosti, hodnotit jako nejlepší a jak již bylo zmíněno jak z hlediska počtu spáchaných trestných činů, tak z hlediska způsobené škody.

I když je meziročně opět zjištěn pokles majetkové trestné činnosti, stále se mění její struktura, resp. předmět zájmu pachatelů těchto majetkových skutků. Mírný nárůst byl v letošním roce zaznamenán u krádeží vloupáním do obchodů, dále u krádeží vloupáním do restaurací a hostinců a rodinných domů. K nárůstu oproti roku 2014 došlo u krádeží věcí z automobilů, ovšem nutno zmínit, že oproti letům minulým je zde stále patrný výrazný pokles v počtu zaznamenaných případů. U ostatních druhů majetkové trestné činnosti zaznamenáváme její stagnaci nebo pokles. Konkrétně u vloupání do bytů, chat a k výraznému poklesu došlo u kategorie vloupání do ostatních objektů. Z grafu č. 3, viz níže, je patrné porovnání páchaní majetkové trestné činnosti od roku 2006 do roku 2015.

Graf č. 3: Majetková trestná činnost – celkem (2006 – 2015)



Graf č. 4: Škoda – majetkové trestné činy (2006 – 2015)





## Pachatelé a oběti

Statistické údaje o pachatelích a obětech trestných činů, v rámci územní působnosti Policie České republiky Obvodního oddělení Příbram. Údaje byly vyhledány a poskytnuty Skupinou případových analýz Služby kriminální policie a vyšetřování Příbram.

### Pachatelé

Tabulka č. 1: Pachatelé trestné činnosti v rámci územní působnosti OO PČR Příbram

Název: rok	Zjištěno	Objasněno		
		Počet	Tj. %	Doda- tečně
CELKOVÁ KRIMINALITA: 2014	1 184	373	31,50	106
CELKOVÁ KRIMINALITA: 2013	1 718	496	28,87	64
CELKOVÁ KRIMINALITA: 2012	1 935	486	25,12	74

Tabulka č. 2: Statistika trestné činnosti v rámci územní působnosti OO PČR Příbram

ROK	Pod vlivem	Z toho alkohol	Reci- divisté	Spácháno skutků		
				Nezletilí 1-14 let	Mladiství 15-17 let	Děti 1-17 let
2014	55	50	262	1	8	8
2013	48	45	314	1	8	9
2012	38	36	253	2	3	5

Tabulka č. 3: Statistika pachatelů trestné činnosti v rámci územní působnosti OO PČR Příbram

ROK	Stíháno, vyšetřováno osob					
	Celkem	Reci- divisté	Nezletilí 1-14 let	Mladiství		Ženy
				15-17 let	1-17 let	
2014	414	203	2	7	74	74
2013	422	191	0	8	58	58
2012	400	121	2	3	54	54

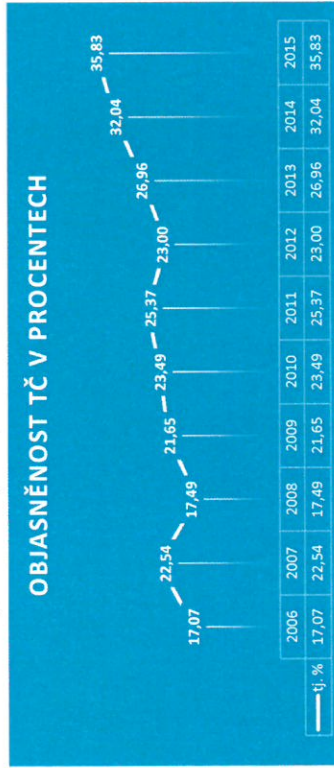
### Oběti

Tabulka č. 4: Statistika obětí trestné činnosti v rámci územní působnosti OO PČR Příbram

ROK	0-15 let	15-18 let	ženy	senioři
2012	43	40	805	3
2013	45	31	700	4
2014	40	28	593	2

### Objasněnost trestné činnosti

Graf č. 5: Objasněnost trestných činů (2006 – 2015)



Z policejních statistik je zřejmý stav významného poklesu kriminality v roce 2014 a udržení tohoto stavu v roce 2015 na území Policie ČR Obvodního oddělení Příbram, tedy na území města Příbrami. (viz. Graf č. 1). Bezproblémově pak funguje spolupráce mezi policií, státní správou vykonávanou v přenesené působnosti a samosprávou. Spolupráce s Městskou policií Příbram probíhá naprosto bezproblémově, vyvstala bezpečnostní rizika jsou řešena operativně, bez nadbytečných formalit. Jednoduše lze konstatovat, že Městská policie Příbram je vedle složek IZS našim nejbližším partnerem a spolupráce je na vysoké úrovni.

V letošním roce nebylo řešeno hromadné narušení veřejného pořádku při shromážděních, sportovních a kulturních akcích ani jiné události, které by výrazným způsobem narušili veřejný pořádek.

Prvních deset měsíců roku 2015 lze, stejně jako rok minulý, hodnotit z mnoha pohledů jako velmi dobrý a úspěšný rok z hlediska kriminality a bezpečnostní situace ve městě.

Tabulka č. 5: Informace o vybraných druzích přestupků (pouze PČR OOP Příbram)

druh	počet obyvatel		přestupky – abs. počet				index na 10 tis. obyv.		
	k 30.11. 2015	změna proti roku 2014	k 30.11. 2014	k 30.11. 2015	změna 14-15	rok 2014	rok 2015	změna 14-15 (index)	změna 14-15 (%)
Proti veřejnému pořádku	33 160	347	36	26	-10	10,9	7,8	-3,1	-27,7
Proti občanskému soužití	33 160	347	335	307	-28	101,3	92,6	-8,7	-8,4
Proti majetku	33 160	347	766	647	-119	232	195,1	-36,9	-15,5
Na úseku ochrany před alkoholismem a jinými toxikomaniiemi	33 160	347	161	138	-23	48	41,6	-6,4	-14,8

## 2.2. Kriminalita na Příbramsku – porovnání 2012-2014

Při vyhodnocování kriminality za rok 2012 až 2014 na Územním odboru Příbram lze zaznamenat vyšší úspěšnost při objasňování trestné činnosti. I když došlo po několika letech, kdy se neustále dařilo snižovat počet trestných činů, k mírnému nárůstu kriminality - o 219 případů, tj. o necelých 6 % - podařilo se tento trend zastavit a dokonce snížit prudký nárůst kriminality. Na Příbramsku bylo v roce 2012 spácháno celkem 3884 trestných činů, z toho bylo objasněno 1255 případů (což je 1/3), což je o téměř 3 % více než v roce předešlém. Průměrně tak každý den došlo k deseti trestným činům.

Na Obvodním oddělení Příbram bylo v roce 2012 evidováno 1935 trestných činů, tj. téměř polovina z celkové trestné činnosti. V roce 2014 již došlo na Územním odboru Příbram k poklesu kriminality o 836 případů, tj. o téměř 24 % méně než v roce 2013. Na Příbramsku bylo v tomto roce spácháno celkem 2698 trestných činů. Z toho bylo objasněno 1076 případů - což je 40 % (o 5 % více než v roce předchozím). Obvodní oddělení Příbram evidovalo v roce 2014 celkem 1184 trestných činů, tj. 44 % z celkové trestné činnosti.

U **majetkové trestné činnosti** byla v roce 2012 zaznamenána stoupající tendence. Bylo spácháno celkem 2767 činů, kdy jde o 250 případů více oproti předchozímu roku. Objasněnost se však podařilo zvýšit o 4 %. Nejčastější majetkovou trestnou činností byly v tomto roce *krádeže věcí z vozidel* (532 případů), ke 2/3 případů došlo přímo v Příbrami. Vykrádání vozidel tak zaujímalo téměř 14 % z celkového počtu trestné činnosti, objasněnost byla téměř o 2 % vyšší. V roce 2012 zmizelo 105 automobilů (o 25 méně než v předchozím roce) a byla objasněna 1/5 případů. *Krádeži vloupáním* bylo evidováno 1080, a to zejména do chat (143 případů, objasněno 17 %), domů (129), obchodů (45) a restaurací (37, objasněno 32 %), je to o 182 činů více než v roce 2011, ale objasněnost se i zde zvýšila o více než 3 %.

V roce 2014 se nejvíce na kriminalitě podílela opět majetková trestná činnost – 1662 činů (61 % z celkové kriminality), i tady však byla zaznamenána klesající tendence - jde o pokles oproti roku 2013 o 721 případů, tj. snížení o 30 %. Nejčastější majetkovou trestnou činností v roce 2014 byly opět *krádeže věcí z vozidel* – 187 případů, bylo však nahlášeno o 198 činů méně než v roce 2013 (pokles o 51 %). Ve městě Příbram bylo nahlášeno 77 případů vykradených aut. V roce 2014 zmizelo 59 automobilů (o 28 méně než v předcházejícím roce) a 56 lizdních kol. *Krádeži vloupáním* bylo evidováno celkem 659 případů, a to zejména do chat (101 případů), domů (96), bytů (45) a obchodů (42). Oproti roku 2013 se jednalo o 352 činů méně (snížení o 35 %).

**Násilná trestná činnost** v roce 2012 vzrostla o 35 případů, ze 158 na 193. Jejich objasněnost se podařilo však zvýšit na 65 %. V tomto roce nedošlo k žádné vraždě, nejvíce bylo spácháno *loupeží* – 40 případů (objasněna byla polovina) a *úmyslného ublížení na zdraví* – 49 případů. Dále bylo oznámeno mimo jiné 34x nebezpečné vyhrožování, 2x nebezpečné pronásledování a 6x týrání osoby žijící ve společném bydlí.

V roce 2014 již však násilná trestná činnost klesla (o 13 případů v porovnání s předchozím rokem). Podařilo se objasnit téměř 64 % případů. Došlo k *jedné vraždě*, která byla objasněna. Úmyslné ublížení na zdraví bylo spácháno ve 48 případech, nebezpečné vyhrožování ve 33 případech (objasněno bylo 88 %) a loupež ve 27 případech (objasněnost je téměř o 1/5 vyšší). Dále bylo v roce 2014 oznámeno mimo jiné 11x porušování domovní svobody, 11x vydrápání, 7x nebezpečné pronásledování a 7x týrání osoby žijící ve společném bydlí.

V roce 2012 klesl počet **hospodářských trestných činů**, oproti předchozímu roku, o 23 případů – z 248 případů na 225. Objasněno bylo 45 %, tj. o 12,5 % více oproti roku 2011. V roce

2014 již počet hospodářských trestných činů mírně poklesl, a to z 239 na 221 případů. Objasňenost v tomto roce činila 40 %. Nejčastějšími případy jsou různé *podvody* (např. 32x úvěrový podvod, 7x pojišťný podvod).

U **mravnostní kriminality** nedošlo v roce 2012 k výraznější změně. Bylo spácháno 22 činů, z toho devět případů znásilnění a sedm případů pohlavní zneužívání. Objasňenost se však zvýšila oproti roku 2011 na téměř 73 %. V roce 2014 došlo u mravnostní kriminality k mírnému nárůstu (z 15 na 17 činů oproti roku 2013). Z toho čtyři případy *znásilnění* a šest případů *pohlavní zneužívání*. Přes polovinu věcí bylo objasněno.

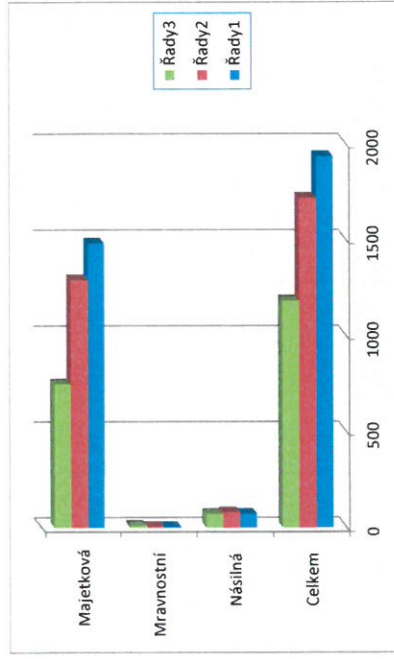
**Drogová trestná činnost**, která patřila v hodnoceném období k prioritám celého Středočeského kraje, je vždy úzce spojena s majetkovou trestnou činností, a proto je nutno se jí ve zvýšené míře věnovat. Policistům se podařilo během roku 2012 odhalit 70 případů trestného činu nedovolená výroba a držení psychotropních látek a jedů, zatímco v roce 2011 bylo zjištěno pouze 24 případů. Objasňenost se pohybuje neustále velmi vysoko a dokonce se jí podařilo i zvýšit, přesahuje 80 %. Během roku 2014 se kriminalistům podařilo odhalit celkem 39 případů trestného činu nedovolená výroba a držení psychotropních látek a jedů.

**Částými případy**, které policisté museli v roce 2012 řešit, bylo poškození cizí věci – 234 případů, 172 případů zanedbání povinné výživy, 126 případů maření výkonu úředního rozhodnutí, 102 případů ohrožení pod vlivem návykové látky (díky intenzivnímu výkonu na silnicích), 30 případů výtržnictví a 15případů sprejsteví. Avšak v roce 2014 patřilo mezi často řešené případy zanedbání povinné výživy (207 případů), dále poškození cizí věci (173 případů), maření výkonu úředního rozhodnutí (107 případů), ohrožení pod vlivem návykové látky (97případů), zpronevěra (33 případů), ve 20 případech výtržnictví a v 19 případech sprejsteví.

Tabulka č. 6: Kriminalita - přechy i zločiny (území města Příbram)

Rok	Celkem	Násilná	Mravnostní	Majetková
2012	1935	72	5	1483
2013	1718	80	5	1291
2014	1184	72	10	748

Graf č. 6: Kriminalita – přechy i zločiny (území města Příbram)



Trestnou činnost na Příbramsku v roce 2012 spáchali **recidivisté** celkem v 253 případech, 60x se dopustili krádeží vloupáním, velmi často opakovaně neplatili výživné a mařili výkon úředního rozhodnutí. **Mladiství** ve věku od 15 do 17 let se podíleli na 22 případech z celkové trestné činnosti. **V roce 2014 recidivisté spáchali** celkem 262 trestných činů. Nejčastěji se dopustili zanedbání povinné výživy, maření výkonu úředního rozhodnutí, nedovolené výroby a držení psychotropních látek a jedů, vloupání do chat a domů. **Mladiství** ve věku od 15 do 17 let se podíleli na 23 případech.

Tabulka č. 7: Pachatelé trestné činnosti (území města Příbram)

Rok	Věk 0-14 let	15 -17 let	Recidivisté
2012	2	22	253
2013	1	8	314
2014	1	23	262

Graf č. 7: Pachatelé trestné činnosti (území města Příbram)

### 2.3. Výzkum veřejného mínění za rok 2013

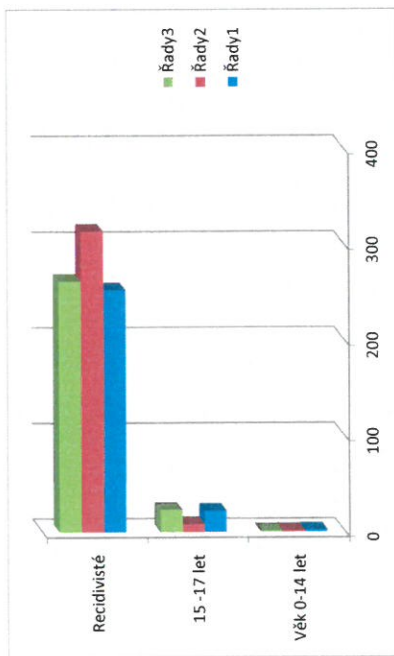
V roce 2013 provedlo Krajské ředitelství Policie ČR na území Středočeského kraje výzkum veřejného mínění, při kterém bylo dotazováno kolem dvou tisíc respondentů různého věku, pohlaví a sociálních skupin. Na Příbramsku bylo osloveno 180 občanů. Cílem tohoto výzkumu bylo zmapovat spokojenost obyvatel. Jednotlivé otázky směřovaly do oblasti bezpečnosti v místě bydliště a hodnocení práce policie.

Na základě výsledků výzkumu bylo konstatováno, že celková spokojenost s Policií ČR a její prací ve Středočeském kraji v roce 2013 byla na vysoké úrovni. Spokojených bylo 84,6 % dotázaných obyvatel (v roce 2012 to bylo 80,4 %). V Příbrami bylo dokonce spokojeno 90 % dotazovaných občanů (v roce 2012 to bylo 86,3 %). 55,9 % respondentů se domnívalo, že policisté ve Středočeském kraji dostatečně chrání bezpečnost osob a majetku. V roce 2013 se 82,2 % tázaných v místě svého bydliště cítilo bezpečně, což bylo více, než v roce předchozím (78,4 %). Na Příbramsku pak odpovědělo 78,9 % dotazovaných, že se cítí bezpečně. Dále 61,3 % respondentů se domnívalo, že policisté ve Středočeském kraji dostatečně chrání bezpečnost osob a majetku.

V předchozím roce (2012) se v Příbrami obyvatelé nejvíce obávali vloupání do bytu (70,2 %) a následně vandalství (69,6 %), v roce 2013 to bylo přesně naopak. I když u každého trestného činu byla při výzkumu zaznamenána menší míra obavy. Občané na Příbramsku se v roce 2013 tedy nejvíce obávali vloupání do bytu či domu – 60 %, následně vandalství a poškozování cizí věci – 46,1 %, poté vloupání do vozidla – 43,9 %, krádeže vozidla – 32,8 %, kapesní krádeže – 27,2 %, fyzického napadení – 24,4 % a nejméně se obávali krádeže jízdního kola. V roce 2013, ani v roce předchozím, nebyl na Příbramsku od dotazovaných zaznamenán žádný případ korupčního jednání.

Co se týká oblasti informovanosti, v roce 2013 odpovědělo 66,8 % tázaných, že je policie v rámci Středočeského kraje dostatečně informuje o své činnosti a 62 %, že mají dostatek informací o bezpečnostní situaci. V Příbrami odpovědělo 73,1 % občanů, že policie rozhodně dostatečně informuje o své činnosti a 42,3 %, že „spíše ano“. 65 % obyvatel Příbrami si myslí, že policie dostatečně informuje o bezpečnostní situaci. Při výzkumu se také mimo jiné ukázalo, že sledovanost webových stránek [www.policie.cz](http://www.policie.cz) je nízká. Pouze 15,3 % respondentů odpovědělo, že stránky pravidelně sledují.

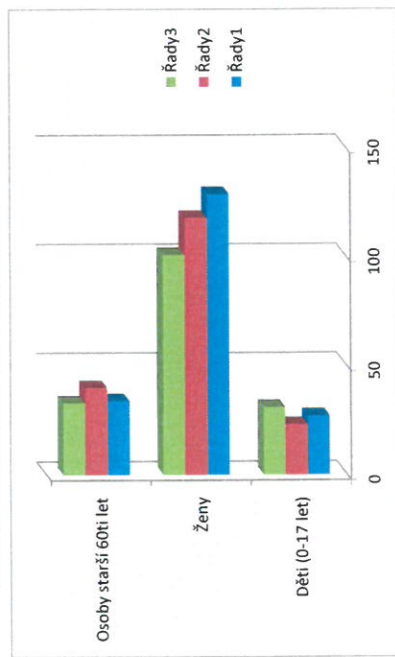
V rámci hodnocení spokojenosti s vyřízením podání byla zjišťována spokojenost s rychlostí reakce na ohlášenou událost, spokojenost s ochotou policistů pomoci, spokojenost



Tabulka č. 8: Oběti trestné činnosti (celý okres Příbram)

Rok	Děti (0-17 let)	Ženy	Osoby starší 60ti let
2012	27	129	34
2013	23	118	40
2014	31	101	33

Graf č. 8: Oběti trestné činnosti (celý okres Příbram)



Při závěrečném shrnutí lze říci, že kriminalita v roce 2014 klesla téměř o čtvrtinu. Ve všech oblastech, kromě mravnostních trestných činů, došlo k poklesu. Objasněnost se podařilo zvýšit. Výrazně ubylo vloupání do objektů a vykradených aut. Zmizelo také méně automobilů. Recidivisté se podíleli na čtvrtině všech spáchaných trestných činů.

## 2.5. Činnost Městské policie Příbram za 2012 – 2014

Tabulka č. 9: Přehled činnosti Městské policie Příbram za období 2012 – 2014

Rok	2012	2013	2014
<b>Celkový počet přestupků projednaných v blokovém řízení</b>	7864	9381	11293
z toho přestupků proti bezpečnosti a plynulosti provozu na pozemních komunikacích (vyjma překročení nejvyšší dovolené rychlosti)	7151	8781	10167
z toho přestupků spáchaných překročením nejvyšší dovolené rychlosti z toho přestupků na úseku ochrany před alkoholismem a jinými toxikomaniami	0	0	448
z toho přestupků spáchaných překročením nejvyšší dovolené rychlosti z toho přestupků na úseku ochrany před alkoholismem a jinými toxikomaniami	4	2	0
z toho přestupků proti veřejnému pořádku	136	177	205
z toho přestupků proti občanskému soužití	48	78	62
z toho přestupků proti majetku	199	185	240
z toho ostatních	326	158	171
<b>Celkový počet podezření ze spáchaní přestupků oznámených přísl. orgánům</b>	316	279	706
z toho přestupků proti bezpečnosti a plynulosti provozu na pozemních komunikacích (vyjma překročení nejvyšší dovolené rychlosti)	76	50	311
z toho přestupků spáchaných překročením nejvyšší dovolené rychlosti z toho přestupků na úseku ochrany před alkoholismem a jinými toxikomaniami	0	0	22
z toho přestupků spáchaných překročením nejvyšší dovolené rychlosti z toho přestupků na úseku ochrany před alkoholismem a jinými toxikomaniami	7	2	5
z toho přestupků proti veřejnému pořádku	31	22	230
z toho přestupků proti občanskému soužití	14	2	98
z toho přestupků proti majetku	72	45	22
z toho přestupků na úseku střelných zbraní a střeliva	0	0	0
z toho ostatních	116	158	18
<b>Celkový počet podezření ze spáchaní jiných správních deliktů oznámených přísl. orgánům</b>	20	24	21
z toho jiné správní delikty podle zákona o obcích	3	0	0
z toho jiné správní delikty podle zákona o živnostenském podnikání	2	2	2
z toho jiné správní delikty podle tabákového zákona	6	19	11
z toho jiné správní delikty podle zákona o pozemních komunikacích	4	2	2
z toho ostatních	5	1	6
<b>Celkový počet důvodných podezření ze spáchaní trestného činu oznámených Policií ČR</b>	63	86	113

s profesionálním přístupem, a s množstvím informací o postupu Policie ČR. V Příbrami bylo 92 % dotazovaných spokojeno s ochotou pomoci, s rychlostí reakce na ohlášenou událost 78 % respondentů, což je značné zlepšení. V předchozím roce (2012) to bylo pouze 56,5 %. Kladným hodnocením činnosti policistů jsou také děkované dopisy, na Krajské ředitelství policie Středočeského kraje jich bylo v roce 2013 zasláno 302. Nejčastěji občané, starostové a pedagogové kladně hodnotili profesionální a vstřícný přístup, ochotu a dobrou práci. Dvacítka dopisů směřovala i na policisty z Příbrami. Šlo o poděkování za pomoc při pátrání po pohřešovaných osobách, pomoc při povodních, za vypátrání pachatelů, za přenašky a také za překažení přípravy loupežného přepravení.

V roce 2013 se 89,4 % obyvatel na Příbramsku domnívalo, že pokud budou v místě bydliště potřebovat naléhavě pomoc od policie, že jim bude poskytnuta rychle a účinně. Dále 62,8 % dotazovaných uvedlo, že policie dostatečně dohlíží na bezpečnost a plynulost silničního provozu.

### 2.4. Speciální výslechová místnost

Na SKPV ÚO Příbram byla v roce 2007 zřízena **speciální výslechová místnost** pro výslechy dětí a obětí násilných trestných činů. Místnost je umístěna na adrese Příbram V, Žežická 498, budova č. 15, 1 patro.

Výslechová místnost je mimo technických prostředků umožňujících zaznamenat výpověď obrazem i zvukem, vybavena tak, aby se v ní děti a obecně oběti dobře cítily. Na samotnou výslechovou místnost navazuje místnost technické podpory a místnost pro další osoby přítomné úkonu, např. soudce a obhájce.

Průměrně je ve speciální výslechové místnosti ročně provedeno okolo 20 úkonů trestního řízení, přičemž naprosto převažují výslechy dětí.

Aktuálně prochází místnost celkovou rekonstrukcí, včetně přechodu na novější technické prostředky záznamu a svému účelu by opět měla začít sloužit v polovině ledna 2016.

	1	4	3
Počet fyzických útoků na strážníky*	0	0	0
Počet případů použití služební zbraně strážníkem z toho oprávněné	0	0	0
z toho neoprávněné	0	0	0
Celková výše pokut uložených v blokovém řízení strážníky	446 800,-	125 400,-	786 000,-
Finanční náklady na činnost obecní policie za kalendářní rok	27 028 000,-	24 807 055,-	24 086 951,-
<b>Nepovinné údaje:</b>			
Celkový počet obyvatel obce ke konci kalendářního roku:	33157	33030	33017
Počet rozhodnutí o odstranění vozidla	78	158	115
Počet osob převezzených do záchytné stanice	53	58	65
Počet zjištěných osob řídicích pod vlivem alkoholu	6	4	7
Počet předvedených hledaných a pohřešovaných osob	3	9	7
Počet nalezených odcrizených vozidel	2	4	2
Počet odchycených zvířat	186	211	204
Počet použití TPZOV podle § 17a zákona o obecní policii	19	118	62
Počet použití TPZOV podle § 18a odst. 3 zákona o obecní policii	0	0	0

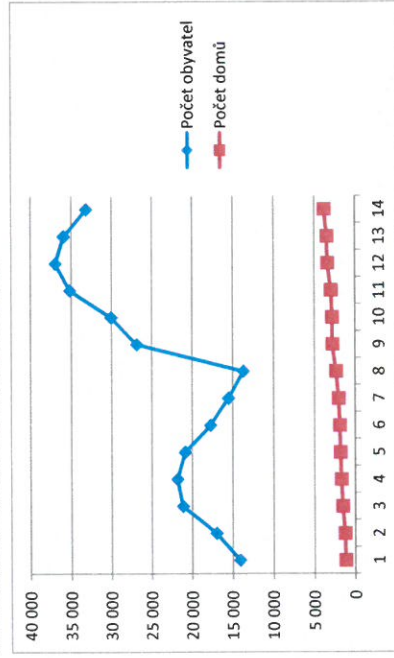
### 3. Sociálně demografická analýza

Město Příbram zabírá plochu 33,45 km<sup>2</sup>, na které žilo k 1. 1. 2015 celkem 33 160 obyvatel<sup>10</sup>. Hustota obyvatelstva ve městě je více než 1 000 obyvatel na km<sup>2</sup>. Administrativně patří Příbram do Středočeského kraje, je centrem správního obvodu obce s rozšířenou působností (dále jen SO ORP) Příbram. Do SO ORP Příbram spadá celkem 75 obcí, tři z nich mají statut města (Příbram, Březnice, Rožmitál pod Třemšínem). Celý správní obvod ORP Příbram má rozlohu více než 925 km<sup>2</sup> a je největším v rámci Středočeského kraje<sup>11</sup>. Správu nad městem vykonává příbramské městské zastupitelstvo. Je voleno v komunálních volbách na čtyři roky a má 25 členů. Zastupitelstvo ze svých řad volí radu města, která zahrnuje starostu, místostarosty a další radní. V roce 2006 byla zvolena sedmičlenná městská rada<sup>12</sup>.

#### 3.1. Obyvatelstvo

Z města Příbram se v posledních 5 letech více obyvatel vystěhovalo, než se jich do města přistěhovalo, do většiny obcí ve SO ORP Příbram se naopak více obyvatel přistěhovalo. Projevu se zde především vliv procesu suburbanizace, kdy se lidé stěhují z města do jeho zázemí, tedy do okolních obcí. Ze samotné Příbrami se v posledních pěti letech vlivem migrace každoročně odstěhovalo zhruba 200 obyvatel.

Graf č. 9: Vývoj počtu obyvatel a domů města Příbram



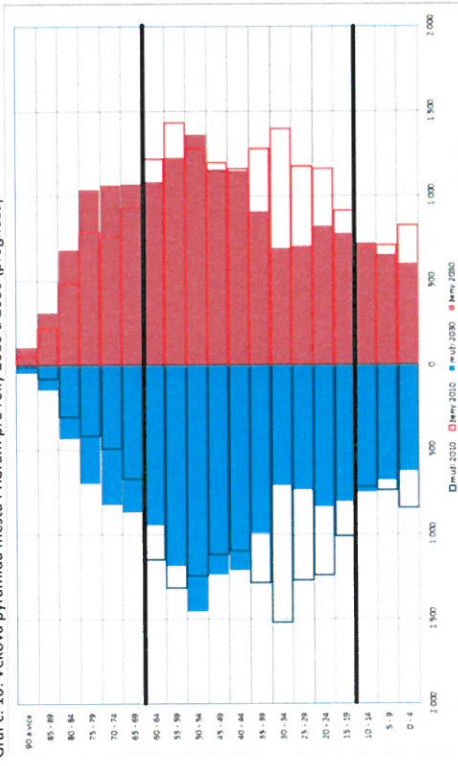
<sup>10</sup> Dostupné na <https://cs.wikipedia.org/wiki/>

<sup>11</sup> Strategický plán rozvoje města 2014 – 2020. Analytická část. Dostupné na [www.pribram.eu](http://www.pribram.eu)

<sup>12</sup> Dostupné na <https://cs.wikipedia.org/wiki/>

Stejně jako v celé ČR dochází i v Příbrami v posledních letech k postupnému stárnutí obyvatelstva. Snižuje se podíl před produktivní složky obyvatelstva (obyvatelstvo ve věku 0–4 let), a naopak se zvyšuje podíl složky poproduktivní (osoby starší 65 let). Pomocí dostupných dat a za použití moderních vědeckých postupů byla provedena prognóza počtu obyvatel a jeho rozložení v jednotlivých věkových kategoriích v roce 2030<sup>13</sup>. Z provedené prognózy vyplývá, že bude pokračovat negativní trend stárnutí populace. Stále se bude zvyšovat počet obyvatel v poproduktivním věku, a to zejména na úkor produktivní složky obyvatelstva. Pokles podílu produktivního obyvatelstva (a to zejména osob do 40 let) s sebou do budoucna přinese mnoho negativních sociálních důsledků. Bude narůstat tlak na státní správu v sociální oblasti, zejména v oblasti vyplácení starobních důchodů. Do roku 2030 se vlivem neustále klesající porodnosti také sníží i počet dětí do 15 let (předproduktivní složka obyvatelstva).

Graf č. 10: Věková pyramida města Příbram pro roky 2010 a 2030 (prognóza)



Zdroj: Strategický plán rozvoje města 2014 – 2020<sup>14</sup>

### 3.2. Vzdělanostní struktura obyvatel

V porovnání s celorepublikovým průměrem je tak ve městě výrazně vyšší podíl osob se středoškolským vzděláním s maturitou, vyšší je také podíl osob s nadstavbovým a vyšším odborným vzděláním. Menší je naopak podíl osob bez vzdělání, se základním vzděláním a středním vzděláním bez maturity. Na úrovni průměru ČR je podíl osob s vysokoškolským

<sup>13</sup> Strategický plán rozvoje města 2014 – 2020, Analytická část. Dostupné na [www.pribram.eu](http://www.pribram.eu)  
<sup>14</sup> Dostupné na [www.pribram.eu](http://www.pribram.eu)

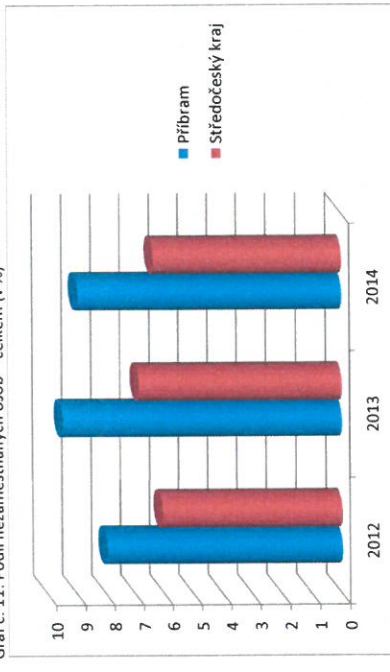
vzděláním. Celkově je tak možno konstatovat, že vzdělanostní struktura ve městě Příbram je v porovnání s ČR nadprůměrná.

V Příbrami je vzhledem k existenci dostatečného počtu středních škol i přítomnosti detašovaného pracoviště Vysoké školy evropských a regionálních studií, o. p. s. se sídlem v Českých Budějovicích, mírně nadprůměrná vzdělanostní úroveň obyvatel. Tomu však neodpovídá nabídka pracovních příležitostí ve městě. Nejvíce velkých zaměstnavatelů je totiž zaměřeno na výrobní činnost, a zaměstnává především osoby s vyučením, případně s maturitou. S tím souvisí problém nezaměstnaných absolventů ve městě, kteří mají větší šanci pracovního uplatnění hlavně v Praze a jejím nejbližším okolí.

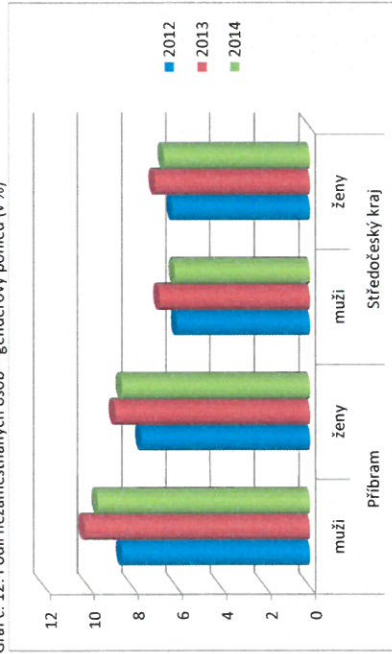
### 3.3. Nezaměstnanost

Vlivem ekonomické recese v roce 2009 došlo v okrese Příbram k razantnímu nárůstu nezaměstnanosti. Po mírném poklesu v průběhu roku 2010 dosáhla nezaměstnanost na počátku roku 2011 svého maxima, kdy překročila hranici 12 %. Míra nezaměstnanosti ve městě i správním obvodu ORP se tak dlouhodobě drží nad krajským i celorepublikovým průměrem, přičemž v rámci kraje patří mezi vůbec nejvyšší. Ke konci roku 2013 se míra nezaměstnanosti ve městě Příbram pohybovala kolem hodnoty 9,5 %, zatímco ve Středočeském kraji to bylo 6,9 % a v ČR 8,2 %. Situace v oblasti nezaměstnanosti zůstává ve městě nadále nepříznivá. Vysokou nezaměstnanost ve městě negativně nevnímají jen samotní uchazeči o práci, ale také většina obyvatel města.

Graf č. 11: Podíl nezaměstnaných osob – celkem (v %)

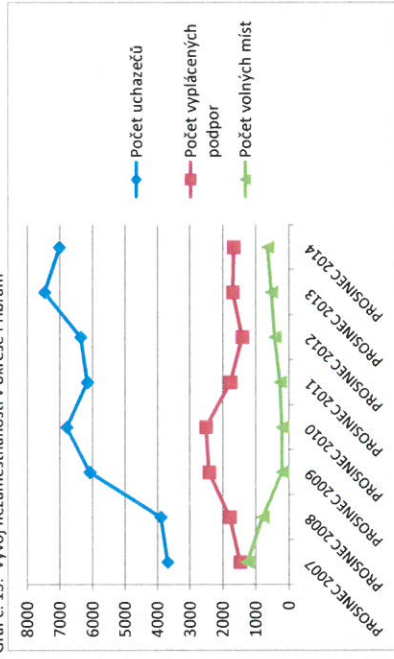


Graf č. 12: Podíl nezaměstnaných osob – genderový pohled (v %)



Ke konci roku 2014 evidoval úřad práce v Příbrami celkem 7 002 uchazečů o zaměstnání. Ve srovnání se stejným obdobím roku 2013 se počet uchazečů snížil o 458 osob. Podíl nezaměstnaných na obyvatelstvu v okrese Příbram činil 9,0 %, zatím co ve Středočeském kraji podíl nezaměstnaných na obyvatelstvu dosáhl výše 6,4 %, a v České republice ke stejnému datu podíl činil 7,5 %. V tomto období také úřad práce registroval 3 238 žen, což tvoří 46,2 % z celkového počtu nezaměstnaných a 827 občanů se zdravotním postižením, což odpovídá 11,8 % z celkového počtu nezaměstnaných. Dále bylo úřadem práce registrováno 345 absolventů škol všech stupňů vzdělání a mladistvých, což je o 95 méně než ve stejném období roku 2013.

Graf č. 13: Vývoj nezaměstnanosti v okrese Příbram



Úřad práce evidoval k 31. 12. 2014 celkem 638 volných pracovních míst. Je to o 116 volných pracovních míst více než v prosinci 2013. Na jedno volné pracovní místo tak v současné době připadá v průměru 11 uchazečů.

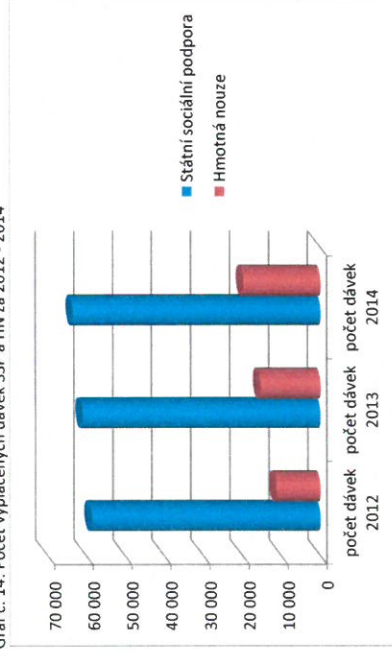
S výše uvedenými skutečnostmi dále úzce souvisí také počet vyplacených sociálních dávek závislých na výši příjmu na území obce Příbram (dávky hmotné nouze, příspěvek na živobytí, doplatek na bydlení, mimořádná okamžitá pomoc, dávky státní sociální podpory, sociální příplatek, příspěvek na bydlení).

Tabulka č. 10: Počet vyplacených dávek SSP a HN za 2012 - 2014

Druh dávky	počet dávek 2012	počet dávek 2013	počet dávek 2014
Státní sociální podpora	58 749	61 052	63 691
Hmotná nouze	11 389	15 569	19 965

Zdroj: data z ÚP ČR, Krajská pobočka Příbram

Graf č. 14: Počet vyplacených dávek SSP a HN za 2012 - 2014



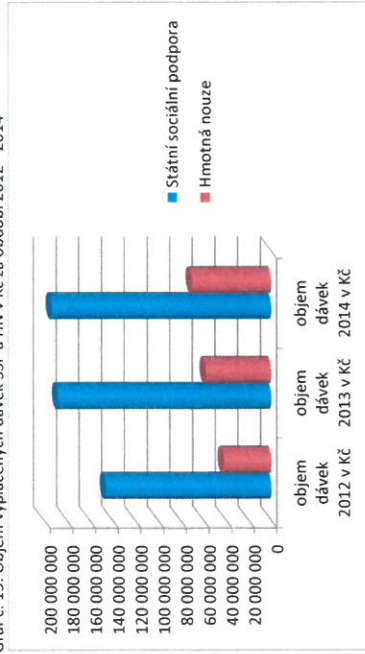
Tabulka č. 11: Objem vyplacených dávek SSP a HN v Kč za období 2012 - 2014

Druh dávky	objem dávek 2012 v Kč	objem dávek 2013 v Kč	objem dávek 2014 v Kč
Státní sociální podpora	146 368 127	188 455 213	193 700 215
Hmotná nouze	42 476 790	58 166 430	70 128 317

Zdroj: data z ÚP ČR, Krajská pobočka Příbram



Graf č. 15: Objem vyplacených dávek SSP a HN v Kč za období 2012 - 2014



### 3.4. Existence sociálně vyloučených lokalit

Lokalitami s vyšší koncentrací sociálně vyloučených a sociálním vyloučením ohrožených osob jsou v Příbrami především bytovny, z velké části vlastněné soukromou firmou. Většina obyvatel těchto lokalit patří spíše k „nízkopříjmovým“, či nižší střední třídě, což je dáno především nedostatkem jiných příležitostí k bydlení ve městě, a také poměrně slušnou úrovní bydlení na některých ubytovnách, kde se byty prakticky neliší od standardního bydlení. *Jedná se tedy spíše o lokality s určitým podílem osob sociálně vyloučených, nelze proto hovořit o klasické sociálně vyloučené lokalitě, protože zde najdeme i běžnou populaci (např. mladí lidé, kteří se chtějí osamostatnit a nenachází cenově přijatelné možnosti na trhu s byty, nebo lidé po rozvodu, apod.)*<sup>15</sup>.

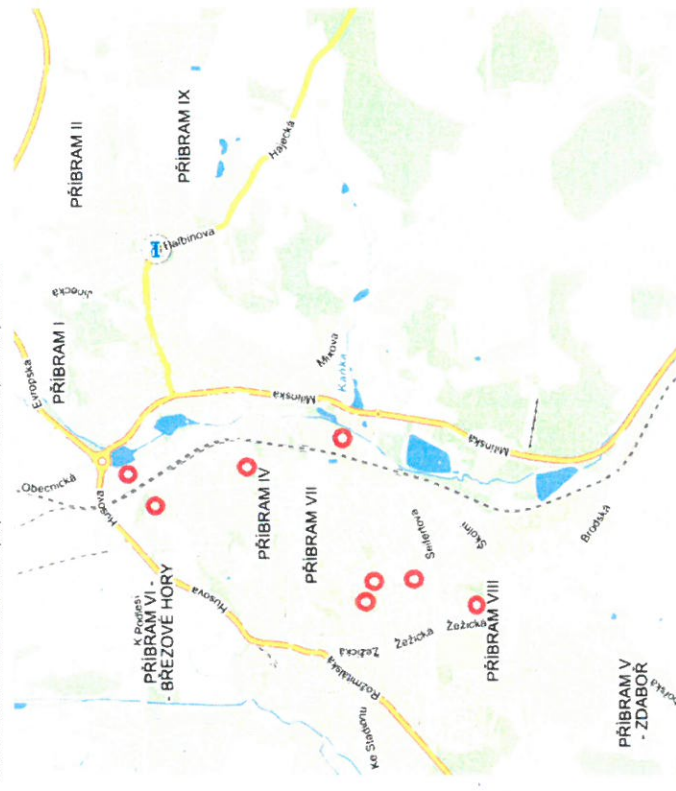
V rámci snahy o zkvalitnění života v již existujících lokalitách probíhají jednání zástupců města a lokálních partnerů s vlastníky bytoven, dále řeší problémy s hygienou a nekontrolovatelným prouděním lidí zvenčí, které obyvatele nejvíce trápí, a provádí sociální práci a sociální služby přímo s rodinami v lokalitách. Příbramské sociální lokality s větším počtem sociálně vyloučených a sociálním vyloučením ohrožených osob rozhodně nelze ztotožňovat s lokalitami romskými. Celkově neromští obvatelé lokalit představují většinu, a i v lokalitách s vyšším zastoupením Romů jsou vždy zastoupeni neromští obvatelé. Některé lokality jsou pak prakticky neromské.

Podle vyjádření vedení OO PČR Příbram tyto lokality nepředstavují z hlediska páchané trestné činnosti problém. Policie v souvislosti s pochody pravicových radikálů v roce 2011 sice

<sup>15</sup> Situační analýza města Příbram, Agentura pro sociální začleňování při Úřadu vlády ČR, 2014, dostupné na [www.socialni-zaclenovani.cz](http://www.socialni-zaclenovani.cz)

zvýšila počet hlídek v blízkosti ubytoven (zejména v lokalitě Pod Čertovým pahorkem, které mají v Příbrami nejhrošší pověst), nešlo však o reakci na vyšší míru zločinnosti, ale o signál k veřejnosti, že má policie situaci „pod kontrolou“. Ačkoliv sledované lokality nevykazují problémy s trestnou činností, s některými se poji špatná pověst, která se pak odráží na nízkém subjektivním pocitu bezpečí jejich obyvatel a lidí bydlících v sousedství, a časté stížnosti na občanské soužití a drobné krádeže.

Obrázek č. 1: Příbramské lokality s podílem sociálně vyloučených osob



Mapa 1: Přehled příbramských lokalit, kde žijí lidé sociálně vyloučení či sociálním vyloučením ohrožení

Zdroj: Strategický plán sociálního začleňování města Příbram na léta 2016 – 2020