

Územní plán Věšín



Posouzení vlivu koncepce na evropsky významné lokality a ptačí oblasti
podle § 45i zákona č. 114/1992 Sb., o ochraně přírody a krajiny, v platném znění

RNDr. Václav Braun

autorizovaná osoba pro hodnocení dle § 45i zákona č. 114/1992 Sb., o ochraně přírody a krajiny,
v platném znění

leden 2018

Předmět posouzení:	koncepce Územní plán Věšín
Objednatel:	Projektový ateliér AD s.r.o. Ing. arch. Jaroslav Daněk Husova 4, České Budějovice 370 01
Pořizovatel územního plánu:	Městský úřad Příbram Odbor stavební úřad a územní plánování Oddělení územního plánování Tyršova 108, 261 19 Příbram I oprávněná úřední osoba: Vladislav Rozmajzl
Zpracovatel:	RNDr. Václav Braun autorizovaná osoba pro hodnocení dle § 45i zákona č. 114/1992 Sb., v platném znění (rozhodnutí č.j. 29545/ENV/09 -1000/630/09 ze dne 23.4.2009, platnost prodloužena rozhodnutím č.j. 10419/ENV/14, 588/630/14 ze dne 12.2.2014)
Kontakt:	T: 731 531 391 E: vabraun.natura@seznam.cz ID DS: h8v9wn8
Konzultace:	p. Vladislav Rozmajzl

V Borových Ladech 16. ledna 2018

.....
V. Braun

pozn. autora - foto na titulní straně zobrazuje místo pro umístění ČOV

Rozdělovník:

2 výtisky – zadavatel

1 výtisk – archiv zpracovatele

Obsah

1. Úvod	4
2. Údaje o koncepci	5
3. Údaje o EVL a PO	9
3.1 Identifikace dotčených lokalit	9
3.2 Stručný popis EVL	9
3.3 Předměty ochrany EVL	12
4. Hodnocení vlivů záměru na EVL	15
4.1 Vyhodnocení úplnosti podkladů	15
4.2 Hodnocení významnosti vlivů záměru Z2 na dotčený předmět ochrany	15
4.3 Hodnocení vlivů záměru na celistvost lokality	16
4.4 Vyhodnocení variant	17
4.5 Hodnocení možných kumulativních vlivů	17
4.6 Vyhodnocení přeshraničních vlivů	17
5. Závěr	17
Seznam použitých podkladů	18
Seznam zkratk	19
Příloha I. : Zákres umístění návrhu ČOV Věšín ve vztahu k EVL Niva Kotelského potoka	20

1. Úvod

Cílem tohoto hodnocení je zjistit, zda návrh územního plánu (ÚP) obce Věšín jako rozvojová koncepce malé obce může mít významně negativní vliv na předměty ochrany a celistvost ptačích oblastí (PO) a evropsky významných lokalit (EVL), které tvoří v České republice přírodoochrannou soustavu Natura 2000 v souladu s právem Evropské unie.

Hodnocení bylo provedeno k návrhu územního plánu ve verzi ze září 2017 zpracované autorským kolektivem Projektového ateliéru AD s.r.o., Husova 4, České Budějovice pod vedením ing. arch Jaroslava Daňka. Tento ateliér je zároveň objednatelem tohoto hodnocení.

Jelikož všechny příslušné orgány ochrany přírody ve svých stanoviscích vydaných podle ustanovení § 45i odst. 1 zákona č. 114/1992 Sb., o ochraně přírody a krajiny, v platném znění (dále jen „ZOPK“), k návrhu zadání ÚP Věšín nevyloučily významný vliv na EVL Teslíny a EVL Niva Kotelského potoka, podléhá návrh ÚP Věšín, jako rozvojová koncepce ve smyslu ustanovení § 10i zákona č. 100/2001 Sb., o posuzování vlivů na životní prostředí a o změně některých souvisejících zákonů (zákon o posuzování vlivů na životní prostředí - dále jen „ZPV“), vyhodnocení vlivů na udržitelný rozvoj území. Povinnost zpracovat vyhodnocení vlivů ÚP Věšín na životní prostředí (tzv. SEA) stanovil Krajský úřad Středočeského kraje, odbor životního prostředí a zemědělství, jako věcně a místně příslušný orgán posuzování vlivů na životní prostředí podle § 10i odst. 2 ZPV ve svém stanovisku vydaném 2. srpna 2016 pod čj. 103891/2016/KUSK.

Obec Věšín se nachází ve Středočeském kraji na jihovýchodním úpatí Brd v nadmořské výšce okolo 550 m n.m., asi 3 km západně od města Rožmitál pod Třemšínem, a zahrnuje celkem tři katastrální území – Věšín, Věšín v Brdech a Buková u Rožmitálu pod Třemšínem. Obec je tvořena sídelním jádrem Věšín a osadami Buková a Teslíny, aktuálně zaujímá plochu 1706,06 ha a její počet obyvatel je 671 (<http://www.vesin.cz/>). Větší část území obce, mimo zastavěná území (s výjimkou malé osady Teslíny), je součástí CHKO Brdy. Obec Věšín leží v obvodu ORP města Příbram, jehož městský úřad odbor stavební úřad a územní plánování je pořizovatelem ÚP obce Věšín, který je předmětem tohoto posouzení.

Obec Věšín má od podzimu roku 2015 schválen Strategický rozvojový plán obce pro období 2015 – 2025, jehož některé prioritní akce přebírá i návrh posuzovaného územního plánu. Z pohledu tohoto hodnocení se jedná zejména o vybudování vodovodu a kanalizace včetně čistírny odpadních vod.

2. Údaje o koncepci

Název koncepce:

ÚZEMNÍ PLÁN VĚŠÍN

Základní údaje:

Katastrální území:	Věšín Věšín v Brdech Buková u Rožmitálu pod Třemšínem
Obec:	Věšín
Kraj:	Středočeský
Obor:	územní plánování
Charakter akce:	zpracování návrhu územního plánu k projednání s dotčenými orgány a ke schválení zastupitelstvem obce
Účel akce:	zpracování a schválení územního plánu obce v souladu s platnou právní úpravou

Stručný popis koncepce:

Aktuální stav: Obec Věšín má aktuálně platnou územně plánovací dokumentaci zpracovanou a schválenou podle dřívější právní úpravy. Některé dosud nerealizované záměry přejímá nový návrh ÚP, který zároveň zajišťuje soulad s nadřazenou územně plánovací dokumentací. Návrh ÚP je připraven k projednání na úrovni dotčených orgánů a poté ke schválení zastupitelstvem obce. Součástí návrhu ÚP je vyhodnocení SEA a toto „naturové“ hodnocení zpracované podle požadavků stanoviska KÚ Středočeského kraje ze dne 2. 8. 2016 vydaného pod čj. 103891/2016/KUSK.

Popis koncepce:

Návrh územního plánu obsahuje celkem 51 dílčích záměrů, které jsou rozděleny do tří skupin – zastavitelné plochy – 34 záměrů, z nichž tři mají být prověřeny územní studií (ÚS), plochy přestavby – 3 záměry a plochy změn v krajině – 14 záměrů. V zastavitelných plochách je vymezeno 17 ploch pro bydlení (2x ÚS), 2 plochy technické infrastruktury, 5 ploch smíšených obytných, 5 ploch veřejných prostranství (1x ÚS), 3 plochy občanského vybavení, 1 plocha výroby a skladování a 1 plocha dopravní infrastruktury, přičemž všechny navrhované plochy navazují na zastavěné území nebo vyplňují proluky. V plochách přestavby jsou dvě určeny pro bydlení v části obce Buková a jedna je smíšená obytná ve Věšíně. Plochy změn v krajině obsahují 3 plochy vodní a vodohospodářské, 10 ploch lesních a jednu plochu těžby nerostů, která navazuje na stávající Červený lom.

Všechny záměry jsou v mapových výkresech lokalizovány zcela mimo 3 vymezené EVL, které zasahují do administrativně správního území obce Věšín. Na území obce nezasahuje žádná ptačí oblast.

Podrobnější přehled záměrů vzhledem k možnosti ovlivnění lokalit soustavy Natura 2000 podává následující tabulka:

(Vysv.: Ve sloupci **Ovlivnění soustavy N2000 symbol „N“** vyjadřuje, že záměr žádnou EVL neovlivní ani přímo ani nepřímo, symbol **„A“** vyjadřuje možnost ovlivnění, přičemž **„n“** znamená ovlivnění nepřímé.)

Zastavitelné plochy		Ovlivnění soustavy N2000
Z1	Plocha bydlení – v jižní části sídla Věšín, k.ú. Věšín, navazuje na zastavěné území, vyplňuje proluku.	N
Z2	Plocha technické infrastruktury – jižně od sídla Věšín, k.ú. Věšín. Plocha pro umístění ČOV s odvodem přečištěných vod do Věšínského potoka, který je přítokem Kotelského potoka	A – n EVL Niva Kotelského potoka
Z3	Plocha bydlení – v jižní části sídla Věšín, k.ú. Věšín, navazuje na zastavěné území.	N
Z4	Plocha smíšená obytná – v jihozápadní části sídla Věšín, k.ú. Věšín, navazuje na zastavěné území, vyplňuje proluku.	N
Z5	Plocha veřejných prostranství – v jihozápadní části sídla Věšín, k.ú. Věšín, navazuje na zastavěné území.	N
Z6	Lokalita bude prověřena územní studií. Plocha bydlení – v západní části sídla Věšín, k.ú. Věšín, navazuje na zastavěné území.	N
Z7	Plocha veřejných prostranství – v západní části sídla Věšín, k.ú. Věšín, navazuje na zastavěné území.	N
Z8	Plocha veřejných prostranství – v západní části sídla Věšín, k.ú. Věšín, navazuje na zastavěné území.	N
Z9	Plocha bydlení – v západní části sídla Věšín, k.ú. Věšín, navazuje na zastavěné území.	N
Z10	Plocha smíšená obytná – v západní části sídla Věšín, k.ú. Věšín, navazuje na zastavěné území.	N
Z11	Plocha veřejných prostranství – v západní části sídla Věšín, k.ú. Věšín, navazuje na zastavěné území.	N
Z13	Plocha smíšená obytná – v západní části sídla Věšín, k.ú. Věšín, navazuje na zastavěné území, II. etapa výstavby – vazba na realizaci přeložky silnice I. třídy.	N
Z14	Plocha bydlení – v západní části sídla Věšín, k.ú. Věšín, navazuje na zastavěné území, II. etapa výstavby – vazba na realizaci přeložky silnice I. třídy.	N
Z15	Plocha bydlení – v západní části sídla Věšín, k.ú. Věšín, navazuje na zastavěné území, II. etapa výstavby – vazba na realizaci přeložky silnice I. třídy.	N
Z16	Plocha bydlení – v západní části sídla Věšín, k.ú. Věšín, navazuje na zastavěné území, II. etapa výstavby – vazba na realizaci přeložky silnice I. třídy.	N
Z17	Plocha smíšená obytná – v západní části sídla Věšín, k.ú. Věšín, navazuje na zastavěné území, II. etapa výstavby – vazba na realizaci přeložky silnice I. třídy.	N
Z18	Plocha smíšená obytná – v západní části sídla Věšín, k.ú. Věšín, navazuje na zastavěné území, II. etapa výstavby – vazba na realizaci přeložky silnice I. třídy.	N
Z19	Plocha bydlení – v severozápadní části sídla Věšín, k.ú. Věšín, navazuje na zastavěné území, II. etapa výstavby – vazba na realizaci přeložky silnice I. třídy.	N
Z20	Plocha občanského vybavení – v centru sídla Věšín, k.ú. Věšín, v zastavěném území.	N
Z21	Plocha bydlení – v západní části sídla Věšín, k.ú. Věšín, v zastavěném území.	N
Z22	Plocha výroby a skladování – ve východní části sídla Věšín, k.ú. Věšín, navazuje na zastavěné území, vyplňuje proluku.	N
Z23	Plocha občanského vybavení – v severní části sídla Věšín, k.ú. Věšín, navazuje na zastavitelné území.	N

Z24	Plocha občanského vybavení – v severní části sídla Věšín, k.ú. Věšín, navazuje na zastavitelné území.	N
Z27	Plocha dopravní infrastruktury – ve východní části sídla Buková, k.ú. Buková u Rožmitálu pod Třemšínem, navazuje na zastavěné území.	N
Z28	Plocha bydlení – v centru sídla Buková, k.ú. Buková u Rožmitálu pod Třemšínem, v zastavěném území.	N
Z29	Plocha bydlení – v západní části sídla Buková, k.ú. Buková u Rožmitálu pod Třemšínem, navazuje na zastavěné území.	N
Z30	Plocha bydlení – v severní části sídla Buková, k.ú. Buková u Rožmitálu pod Třemšínem, navazuje na zastavěné území.	N
Z31	Plocha bydlení – v západní části sídla Buková, k.ú. Buková u Rožmitálu pod Třemšínem, navazuje na zastavěné území.	N
Z32	Plocha bydlení – v západní části sídla Věšín, k.ú. Věšín, navazuje na zastavěné území.	N
Z40	Plocha bydlení – v západní části sídla Věšín, k.ú. Věšín, navazuje na zastavěné území.	N
Z41	Plocha bydlení – v západní části sídla Věšín, k.ú. Věšín, navazuje na zastavěné území.	N
Z42	Lokalita bude prověřena územní studií. Plocha bydlení – v západní části sídla Věšín, k.ú. Věšín, navazuje na zastavěné území.	N
Z43	Lokalita bude prověřena územní studií. Plocha veřejných prostranství – v západní části sídla Věšín, k.ú. Věšín, navazuje na zastavěné území.	N
Z55	Plocha technické infrastruktury – severozápadně od sídla Věšín, k.ú. Věšín.	N
Plochy přestavby		
P12	Plocha smíšená obytná – v západní části sídla Věšín, k.ú. Věšín, plocha přestavby, II. etapa výstavby – vazba na realizaci přeložky silnice I. třídy.	N
P25	Plocha bydlení – v jižní části sídla Buková, k.ú. Buková u Rožmitálu pod Třemšínem.	N
P26	Plocha bydlení – v jihovýchodní části sídla Buková, k.ú. Buková u Rožmitálu pod Třemšínem.	N
Plochy změn v krajině		
K33	Plocha vodní a vodohospodářská – v západní části sídla Věšín, k.ú. Věšín.	N
K34	Plocha vodní a vodohospodářská – jihovýchodně od sídla Věšín, k.ú. Věšín.	N
K35	Plocha vodní a vodohospodářská – jihozápadně od sídla Věšín, k.ú. Věšín.	N
K44	Plocha lesní – západně od sídla Buková, k.ú. Buková u Rožmitálu pod Třemšínem.	N
K45	Plocha lesní – západně od sídla Buková, k.ú. Buková u Rožmitálu pod Třemšínem.	N
K46	Plocha lesní – západně od sídla Buková, k.ú. Buková u Rožmitálu pod Třemšínem.	N
K47	Plocha lesní – severozápadně od sídla Věšín, k.ú. Věšín.	N
K48	Plocha lesní – jihozápadně od sídla Věšín, k.ú. Věšín.	N

K49	Plocha lesní – jihozápadně od sídla Věšín, k.ú. Věšín.	N
K50	Plocha lesní – jihozápadně od sídla Věšín, k.ú. Věšín.	N
K51	Plocha lesní – severovýchodně od sídla Buková, k.ú. Buková u Rožmitálu pod Třemšínem.	N
K52	Plocha lesní – východně od sídla Buková, k.ú. Buková u Rožmitálu pod Třemšínem.	N
K53	Plocha těžby nerostů – plocha navazuje na Červený lom, k.ú. Věšín v Brdech.	N
K54	Plocha lesní – severně od sídla Buková, k.ú. Buková u Rožmitálu pod Třemšínem.	N

Při zpracování naturového hodnocení koncepcí nebo záměrů mohou být jako dotčené vyhodnoceny ty lokality (tj, EVL nebo PO), které

- » jsou přímo dotčeny záběrem půdy nebo změnou v území,
- » jsou ovlivněny nepřímo v důsledku přenosu látek nebo působením na složky přírodního prostředí (voda, ovzduší, biota),
- » jsou ovlivněny stavební činností nebo
- » jsou ovlivněny provozováním realizovaného záměru.

Ve vyhodnocované koncepci byl jako ovlivňující shledán pouze jediný záměr, a to zřízení splaškové kanalizace a čistírny odpadních vod, protože je reálné uvažovat o vypouštění vyčištěných odpadních vod do Věšínského potoka, který je přítokem Kotelského potoka, tudíž by mohlo dojít k nepřímému ovlivnění EVL Niva Kotelského potoka v její části níže po toku od soutoku Kotelského a Věšínského potoka změnou množství a kvality vody.

3. Údaje o EVL a PO

Evropsky významné lokality (EVL) se vyhláší na základě směrnice o stanovištích (Habitats Directive 92/43/EEC) a v ČR požívají základní (dle § 45c ZOPK) či smluvní ochranu (dle § 39 ZOPK) nebo jsou chráněny, případně jen v části plochy, jako zvláště chráněná území dle části třetí ZOPK. EVL se vyhláší pro typy evropských stanovišť ve smyslu ustanovení § 3 odst. 1 písm. o) ZOPK a pro evropsky významné druhy živočichů a rostlin ve smyslu ustanovení § 3 odst. 1 písm. p) ZOPK, jejichž ochrana vyžaduje vyhlášení zvláštních oblastí ochrany. EVL jsou obsaženy v tzv. národním seznamu evropsky významných lokalit podle nařízení vlády (dále jen „NV“) č. 318/2013 Sb., ve znění NV č. 73/2016 Sb. a NV č. 207/2016 Sb., jímž bylo nahrazeno původní NV č. 132/2005 Sb., ve znění novel NV č. 301/2007 Sb. a NV č. 371/2009 Sb. Aktuálně je v České republice vymezeno celkem 1112 EVL.

Ptačí oblasti (PO) se vyhláší na základě směrnice o ptácích (Birds Directive 2009/147/EC). Vyhláší se pro druhy ptáků, uvedené v Příloze I této směrnice. Tyto druhy musí být předmětem zvláštních opatření, týkajících se ochrany jejich stanovišť, s cílem zajistit přežití těchto druhů a rozmnožování v jejich areálu rozšíření. Ptačí oblasti jsou v ČR zvláštní kategorií obecně chráněného území a jsou zřizovány nařízením vlády. Celkem bylo na území ČR zřízeno 41 ptačích oblastí.

3.1 Identifikace dotčených lokalit

Návrh územního plánu je zpracován pro celé administrativně správní území obce Věšín, v němž se částečně nacházejí 3 evropsky významné lokality (EVL) a žádná ptačí oblast nebo její část. Všechny tři EVL se nacházejí při vnějších katastrálních hranicích řešeného území, přičemž pouze EVL Teslíny se nachází téměř celá (s nepatrným přesahem, tj méně než 1ha, do území obce Míšov v Plzeňském kraji) na území obce Věšín v katastrálních územích Věšín a Věšín v Brdech. Na území obce Věšín dále zasahuje menší částí své výměry (necelých 30 %) EVL Padrťsko při západní hranici kú. Věšín v Brdech a EVL Niva Kotelského potoka přibližně polovinou své rozlohy při jižní a jihovýchodní hranici kú. Věšín. Tato EVL přesahuje do sousedních kú. Hutě pod Třemšínem, Starý Rožmitál, Rožmitál pod Třemšínem a Nepomuk pod Třemšínem.

Všechny tři zmíněné EVL byly vyhlášeny nařízením vlády ČR č. 208/2012 Sb., jako evropsky významné lokality zařazené do evropského seznamu.

Jak vyplývá z předchozí tabulky záměrů, může být realizací ÚP Věšín dotčena, přičemž pouze nepřímo prostřednictvím vypouštění vyčištěných odpadních vod z nově navrhované obecní čistírny odpadních vod do Věšínského potoka, EVL Niva Kotelského potoka. Nelze předpokládat ani žádné dotčení kterékoliv EVL nebo PO ve vzdálenějších oblastech.

3.2 Stručný popis EVL

KOD N2000	NÁZEV LOKALITY	KOD ÚSOP	KATEGORIE ÚSOP
CZ0214041	Niva Kotelského potoka	5358	EVL

Rozloha lokality: 186,8 ha

Navrhovaná kategorie zvláště chráněného území: přírodní památka - část

Kódy a názvy typů evropských stanovišť:

(* prioritní typ evropského stanoviště)

6410 - Bezkolencové louky na vápnitých, rašelinných nebo hlinito-jílovitých půdách (*Molinion caeruleae*)

6430 - Vlhkomilná vysokobylinná lemová společenstva nížin a horského až alpínského stupně

6510 - Extenzivní sečené louky nížin až podhůří (*Arrhenatherion, Brachypodio-Centaureion nemoralis*)

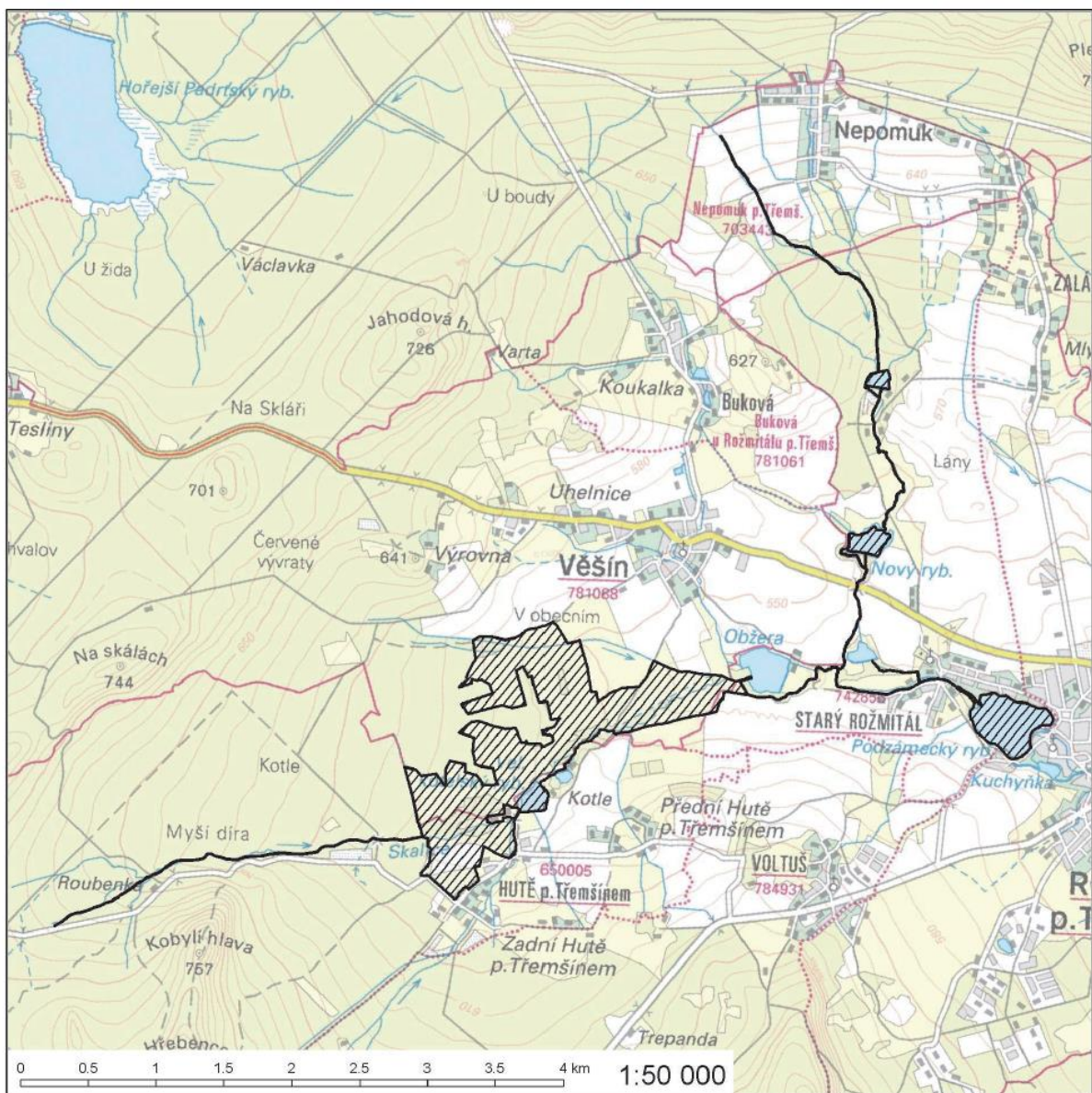
91E0* - Smíšené jasanovo-olšové lužní lesy temperátní a boreální Evropy (*Alno-Padion*, *Alnion incanae*, *Salicion albae*)

Evropsky významný druh:

mihule potoční (*Lampetra planeri*)

EVL Niva Kotelského potoka byla původně, tj. přílohou č. 50 nařízení vlády ČR č. 132/2005 Sb., vyhlášena jen jako EVL Kotelský potok – CZ 0213036 s jediným předmětem ochrany mihule potoční (*Lampetra planeri*). Novelizací, tj. NV č. 371/2009 Sb., byla vymezena jako příloha č. 69e NV č. 132/2005 Sb. včetně nivních částí jako Niva Kotelského potoka. Aktuálně, tj. přílohou č. 93 NV č. 318/2013 Sb., jsou předmětem ochrany kromě mihule potoční ještě čtyři typy přírodních stanovišť, z nichž jeden je prioritní.

Geografické vymezení EVL Niva Kotelského potoka představuje následující mapa:



© AOPK ČR 2013, © ČÚZK 2013

KOD N2000	NÁZEV LOKALITY	KOD ÚSOP	KATEGORIE ÚSOP
CZ0214042	Padrťsko	5360	EVL

Rozloha lokality: 829,9 ha

Navrhovaná kategorie zvláště chráněného území: přírodní památka - část

Kódy a názvy typů evropských stanovišť:

(* prioritní typ evropského stanoviště)

3150 - Přirozené eutrofní vodní nádrže s vegetací typu *Magnopotamion* nebo *Hydrocharition*

4030 - Evropská suchá vřesoviště

6230* - Druhově bohaté smilkové louky na silikátových podložích v horských oblastech (a v kontinentální Evropě v podhorských oblastech)

6410 - Bezkolencové louky na vápnitých, rašelinných nebo hlinito-jílovitých půdách (*Molinion caeruleae*)

6430 - Vlhkomilná vysokobylinná lemová společenstva nížin a horského až alpínského stupně

6510 - Extenzivní sečené louky nížin až podhůří (*Arrhenatherion*, *Brachypodio-Centaureion nemoralis*)

7140 - Přejídná rašeliniště a třasoviště

8220 - Chasmo-fytická vegetace silikátových skalnatých svahů

9110 - Bučiny asociace *Luzulo-Fagetum*

9130 - Bučiny asociace *Asperulo-Fagetum*

91D0* - Rašelinný les

9410 - Acidofilní smrčiny (*Vaccinio-Piceetea*)

Evropsky významný druh

(* prioritní druh)

rak kamenáč (*Austropotamobius torrentium*)*

Lokalita byla původně zařazena do národního seznamu přílohou č. 74 NV č. 132/2005 Sb., ze dne 22. 12. 2004 jako EVL Padrťský potok (CZ0213052) s předmětem ochrany prioritního druhu raka kamenáče – *Austropotamobius torrentium* v katastrálních územích Kolvín a Těně I na rozloze 45,1287 ha. Novelizací, tj. NV č. 371/2009 Sb., byla vymezena včetně rozsáhlého území okolo Padrťských rybníků s téměř dvacetinásobnou rozlohou jako EVL Padrťsko, v níž je kromě raka kamenáče chráněno ještě 12 typů přírodních stanovišť, z nichž jsou dva prioritní. Aktuálně je vymezena přílohou č. 99 NV č. 318/2013 Sb., přičemž v souvislosti se zrušením VVP Brdy zákonem č. 15/2015 Sb. její větší část dnes leží v okrese Rokycany v Plzeňském kraji, ačkoliv původně byla vymezena jen v kraji Středočeském.

KOD N2000	NÁZEV LOKALITY	KOD ÚSOP	KATEGORIE ÚSOP
CZ0210062	Teslíny	5360	EVL

Rozloha lokality: 41,6 ha

Navrhovaná kategorie zvláště chráněného území: přírodní památka

Kódy a názvy typů evropských stanovišť

(* prioritní typ evropského stanoviště)

6230* - Druhově bohaté smilkové louky na silikátových podložích v horských oblastech (a v kontinentální Evropě v podhorských oblastech)

6410 - Bezkolencové louky na vápnitých, rašelinných nebo hlinito-jílovitých půdách (*Molinion caeruleae*)

6430 - Vlhkomilná vysokobylinná lemová společenstva nížin a horského až alpínského stupně

6510 - Extenzivní sečené louky nížin až podhůří (*Arrhenatherion*, *Brachypodio-Centaureion nemoralis*)

Tato EVL byla původně zařazena do národního seznamu novelou NV č. 132/2005 Sb., vyhlášenou NV č. 371/2009 Sb., jako příloha č. 103a aktuálně je vymezena přílohou č. 143 NV č. 318/2013 Sb. jako lokalita k ochraně horských luk, jedinečných v rámci CHKO Brdy.

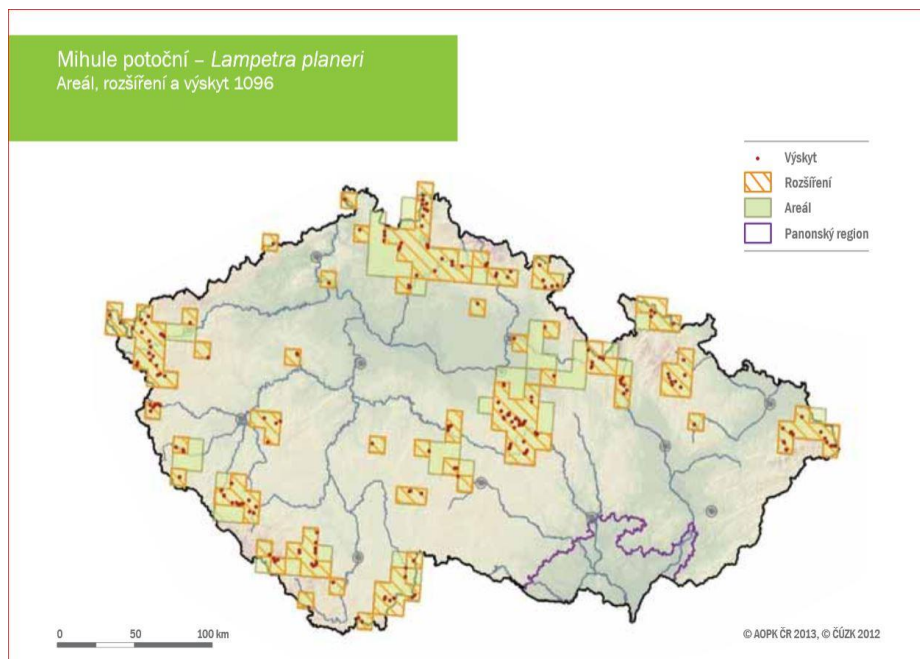
3.3 Předměty ochrany EVL

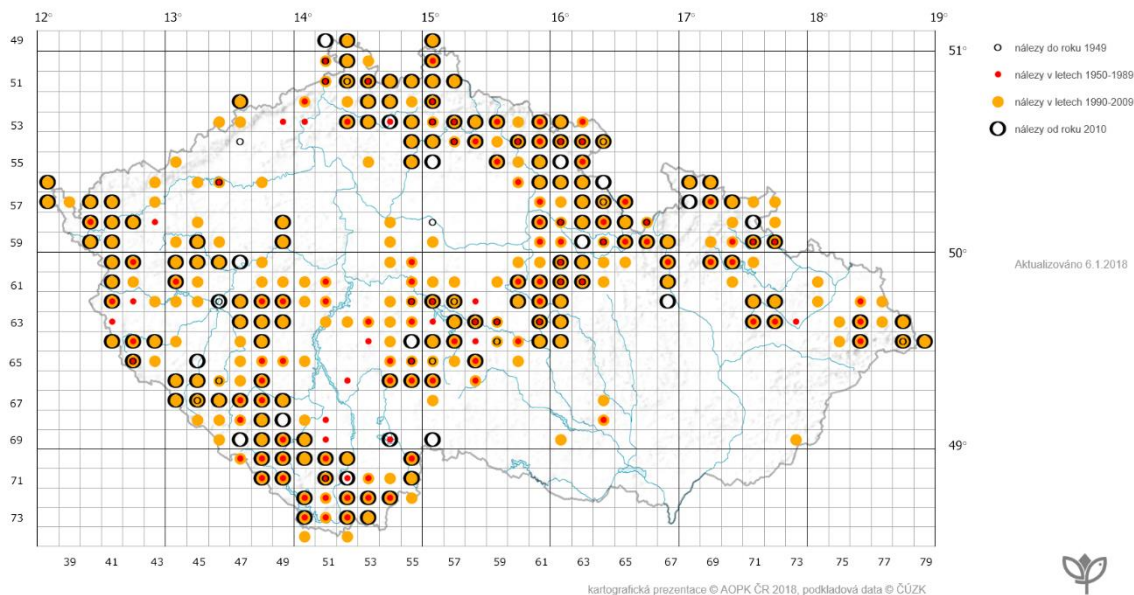
Z uvedených typů přírodních stanovišť (TPS), které jsou předměty ochrany EVL Niva Kotelského potoka, Padrtsko či Teslíny, nemůže být realizací posuzované koncepce žádný dotčen, protože žádný z jednotlivých záměrů územního plánu nezasahuje do území, na nichž jsou tyto TPS vymezeny. Nelze předpokládat ani žádný nepříjemný vliv z realizace nebo kumulativní vliv v kombinaci s jinými záměry.

Realizací posuzované koncepce by mohlo dojít k dotčení jediného předmětu ochrany zmíněných EVL, a to mihule potoční (*Lampetra planeri*), která je jediným druhovým předmětem ochrany v EVL Niva Kotelského potoka, protože v koncepci navrhovaná ČOV bude vyčištěné vody vypouštět do Věšínského potoka, který je přítokem Kotelského potoka. Stupeň možného dotčení bude podrobněji rozebrán dále.

Mihule potoční (*Lampetra planeri*) je nižší obratlovec z třídy mihulí (*Cephalaspidomorphi*), která je ve fauně ČR prezentována řádem mihulotvarých (*Petromyzontiformes*) s jedinou čeledí mihulovití (*Petromyzontidae*). Jedná se o neparazitický druh vyskytující se výhradně ve sladkých tekoucích vodách s jemnými bahnitými náplavy, v nichž žijí víceleté larvy (zvané minohy). Úseky s pískovitým až štěrkovitým dnem toků využívají dospělci ke kladení jiker v době tření. Larvy se živí detritem, řasami, rozsivkami a zbytky rostlin, ve čtvrtém nebo pátém roce jim dozrávají pohlavní orgány a metamorfují v dospělé, jimž zakrňuje trávicí ústrojí, takže potravu již nepřijímají. Dospělci využívají spíše krytá stinná místa a po tření, k němuž táhnou proti proudu ve dne i v noci a dokáží přitom překonat rychlost toku do 2 m.s⁻¹, na přelomu května a června hynou.

Mihule potoční je rozšířena v severozápadní části Evropy, na území ČR má východní hranici svého areálu. Je to druh stálý, netažný, žijící jen v čistých tocích v horních částech povodí. Podle IUCN je druhem málo ohroženým, v ČR je chráněna již od roku 1965 podle vyhlášky č. 80/1965 Sb., aktuálně je uvedena v Příloze III vyhlášky MŽP č. 395/1992 Sb. jako zvláště chráněný druh v kategorii kriticky ohrožených. Aktuálně je stav druhu hodnocen jako méně příznivý s mírnou tendencí ke zlepšování. Výskyt na území ČR podle Hodnotící zprávy o stavu druhu v České republice aktuálně a historicky dle údajů Nálezové databáze Agentury ochrany přírody a krajiny ukazují následující kartogramy.





Nejvýznamnějším ohrožujícím faktorem pro mihuli je úprava toků a změna vodního režimu, při nichž dochází ke ztrátě vhodného biotopu pro vývoj minoh. Jelikož se jedná o krátkověký druh, musí docházet ke každoročnímu rozmnožování, takže i dočasná změna biotopu může mít devastační důsledky, protože minohy mohou mít značnou hustotu osídlení vhodných sedimentů, na 1 m² mohou úspěšně vegetovat i desítky larev. Ohrožujícím faktorem je i znečištění vody – mihule potoční žije především v oligosaprobniím stupni čistoty vody. V případě vypouštění pročištěných odpadních vod do toku s výskytem mihule potoční nebo bezprostředně nad ním nesmí v případě oligosaprobniho toku smíšená voda přesáhnout průměrnou hodnotu BSK₅ = 3 (směšovací rovnice, roční průměr při Q₃₅₅), u betamezosaprobni vody v toku nesmí přesáhnout smíšená voda průměrnou hodnotu BSK₅ = 4 (směšovací rovnice, roční průměr při Q₃₅₅). Nebezpečné jsou i nárazové odběry vody z toků, při nichž dochází k částečnému vysychání náplavů, z nichž pak minohy vylézají a snaží se najít příhodnější místa, avšak mnoho jich při tom hyne.

V rámci managementu v EVL je důležité zaměřit se na odstraňování migračně neprostupných bariér v toku a omezit realizaci nových zařízení vyžadujících odběry vody (MVE, zavlažování, zasněžování) a zaměřit pozornost na stanovení dostatečně vysokých zůstatkových průtoků. Je nutné eliminovat dlouhodobá znečištění vody ohrožující existenci druhu v trvale vodnatých oblastech výstavbou komunálních čistíren odpadních vod.

Mihule potoční je v ČR předmětem ochrany v celkem 28 EVL, přičemž nejvíce lokalit, celkem 8, je na území Středočeského kraje. Zcela chybí EVL pro mihuli potoční na území krajů Vysočina, Jihomoravského a Zlínského a v Ústeckém a Olomouckém kraji existuje pouze jedna takováto EVL, ve čtyřech krajích jsou dvě (Karlovarský, Královéhradecký, Pardubický a Moravskoslezský). Populace mihule potoční v EVL Niva Kotelského potoka je považována za bohatou díky kvalitě vodního toku a celkově je hodnocena stupněm A.

Doporučené vybrané indikační parametry pro kvalitu biotopu mihule potoční uvádí publikace **Obecné charakteristiky předmětů ochrany v rizikových chráněných územích a návrhy hodnot**

indikačních parametrů a managementových opatření, skupina: RYBY A MIHULE, kterou vydala Agentura ochrany přírody a krajiny ČR v srpnu 2007:

fyzikálně – chemické vlastnosti vody:

- rozpuštěný kyslík: > 7,5 mg/l (CSN 75 7221) – 4 – 8 mg/l (Sládečková a Sládeček 1993)
- vodivost: < 40 mS/m (CSN 75 7221) – měření na lokalitách 8 – 50 mS/m (Hanel 2004)
- pH: 6 – 9 (NV č. 71/2003 Sb.) – mírné výkyvy od neutrálního (6,5 – 7,5)
- BSK₅: < 2 mg/l (CSN 75 7221) – hodnota BSK₅ po smísení s vodou z recipientu by neměla přesáhnout v průměru hodnotu vyšší než 4
- N-NO₂: < 0.6 mg/l (NV č. 71/2003 Sb.)
- N-NH₄: < 0,3 mg/l (CSN 75 7221)
- N-NO₃: < 3 mg/l (CSN 75 7221)
- P celkový: < 0,05 mg/l (CSN 75 7221)
- ropné látky vizuálně: žádné
- fekální koliformní bakterie: < 40 KTJ/ml (CSN 75 7221)
- index saprobity: ≤ 1,5 (CSN 75 7221)
- PCB: < 5 ng/l (CSN 75 7221)

hydromorfologie (dle metodiky HEM RNDr. Jakub Langhammer, Ph.D):

1. trasa toku: původní - dle typologie vodních toků
2. podélná průchodnost: úsek bez překážek
3. upravenost dna: dno bez známek úprav
4. diverzita substrátu: štěrky, písek, bahno
5. mrtvé dřevo v korytě: ano
6. variabilita struktur dna: lavice, tůně, mělčiny
7. variabilita hloubek: vysoká
8. upravenost břehů: břeh bez známek opevnění
9. břehová vegetace: přítomnost břehového porostu
10. využití údolní nivy a příbřežní zóny: bez specifikace
11. průchodnost inundačního území: bez objektů ovlivňujících průchodnost
12. charakter proudění: peřejnatý úsek, klouzavý proud
13. ovlivnění hydrologického režimu: dynamika beze změn
14. zahloubení koryta: 0 - 20 cm
15. morfometrické charakteristiky toku a nivy: bez specifikace

4. Hodnocení vlivů záměru na EVL

4.1 Vyhodnocení úplnosti podkladů

Pro hodnocení byl využit text návrhu Územní plán Věšín ve verzi ze září 2017, spolu s koordinačním výkresem, jež poskytl posuzovateli objednavatel hodnocení. Dále byly využity veřejně dostupné zdroje informací přístupné pomocí sítě internet a údaje z publikované odborné literatury dle seznamu v příloze. Hodnocení rovněž vychází z vlastních poznatků a pozorování během návštěvy lokality dne 24. listopadu 2017 se zaměřením na prostor zastavitelné plochy Z2 a poznatků sdělených při konzultaci s experty ústně.

Dalším podkladem byla stanoviska dotčených orgánů ochrany přírody vydaná ve smyslu ustanovení § 45i ZOPK, přičemž ve všech případech nebyl možný vliv koncepce vyloučen.

K provedení hodnocení byly uvedené podklady dostatečné.

4.2 Hodnocení významnosti vlivů záměru Z2 na dotčený předmět ochrany

Ze všech uvažovaných konkrétních záměrů uvedených v návrhu ÚP Věšín byl pouze záměr zřízení kanalizace a ČOV vyhodnocen jako jediný možný záměr, který by mohl ovlivnit příznivý stav populace mihule potoční v Kotelském potoce jako předmětu ochrany EVL Niva Kotelského potoka. Byl vyhodnocen vliv záměru samostatně a ve vztahu k celkovému obsahu koncepce podle následující stupnice významnosti vlivů:

Hodnota	Termín	Popis
-2	Významně negativní vliv	Negativní vliv dle odst. 9 § 45i ZOPK. Vylučuje realizaci koncepce (resp. koncepci je možné realizovat pouze v určených případech dle odst. 9 a 10 § 45i ZOPK). Významný rušivý až likvidační vliv na stanoviště či populaci druhu nebo její podstatnou část; významné narušení ekologických nároků stanoviště nebo druhu, významný zásah do biotopu nebo do přirozeného vývoje druhu. Vyplývá ze zadání koncepce, nelze jej eliminovat.
-1	Mírně negativní vliv	Omezený/mírný/nevýznamný negativní vliv. Nevylučuje realizaci koncepce. Mírný rušivý vliv na stanoviště či populaci druhu; mírné narušení ekologických nároků stanoviště nebo druhu, okrajový zásah do biotopu nebo do přirozeného vývoje druhu. Je možné jej snížit až vyloučit navrženými zmírňujícími opatřeními.
?	Možný negativní vliv	Může dojít k negativnímu vlivu, není však možné vyhodnotit jeho významnost. Vliv musí být podrobně vyhodnocen v procesu dalšího posuzování záměru.
0	Nulový vliv	Koncepce nemá žádný prokazatelný vliv.
+	Pozitivní vliv	Koncepce má pozitivní vliv.

Realizace infrastrukturního záměru Z2 však, s ohledem na doporučená opatření pro zvýšení úrovně ochrany a zlepšení stavu chráněných populací mihule potoční, může mít negativní dopad na tento druh pouze v případě realizace nesprávně dimenzované nebo případně neprávne provozované čistírny odpadních vod, pokud by parametry vyčištěné vody nedosahovaly požadované kvality, nebo v případě její provozní havárie. Současný stav, kdy v obci neexistuje splašková kanalizace, takže do Věšinského potoka mohou vytékat i jak částečně předčištěné odpadní vody, tak i nečištěné nebo může docházet k průsakům odpadních vod vypouštěných do vod podzemních, totiž může být realizací kanalizace a dostatečně dimenzované ČOV pouze zlepšen. V návrhu ÚP je uvedeno, že by měla být vybudována ČOV s kapacitou pro 1000 – 1200 EO, což by mělo pro aktuální potřebu obce i v blízké budoucnosti, tj. v návrhovém období ÚP, být dostačující. Je pouze potřeba připravit a

zrealizovat ČOV s technologií, která umožní dosáhnout takových parametrů vypouštěných vod, které jsou pro příznivý stav biotopu mihule říční vyžadovány. Při projektování ČOV by měla být zvážena i možnost vybudování jímek na zachycení větších objemů odpadních vod pro případ výpadku čistící technologie nebo zřízení paralelních čistících větví. Dalším možným preventivním opatřením je vybudování obtočné biologické dočišťovací nádrže zřízené u Věšínského potoka (případně alternativně k ploše K34).

Za běžného provozu lze tedy významný vliv vypouštění vyčištěných splaškových vod do Věšínského potoka považovat za přijatelný stav, jímž nedojde ke zhoršení stávajícího stavu nebo k nějakému byť i jen jednorázovému významně negativnímu ovlivnění biotopu mihule potoční v Kotelském potoce. Pro případě havárie ČOV nelze na dané etapě přípravy záměru spolehlivě stanovit míru možného ovlivnění EVL Niva Kotelského potoka jako biotopu mihule potoční, protože nejsou známy žádné provozní parametry uvažované ČOV. Lze předpokládat, že při havárii může nastat mírně negativní ovlivnění kvality vody v menší části EVL, tj. v části pod rybníkem Obžera u Starého Rožmitálu. Protože na odpadní vody z obce Věšín bude působit přirozená samočistící schopnost vodního toku v délce asi 400 metrů, bude jejich „kvalita“ částečně zlepšena ještě před vtokem do Kotelského potoka. Riziko negativního ovlivnění kvality vody v Kotelském potoce by bylo možno ještě snížit zřízením vodohospodářského zařízení na Věšínském potoce tak, aby v případě havárie nebo výpadku technologie ČOV Věšín byla veškerá voda z Věšínského potoka odvedena do rybníka Obžera, jenž není součástí EVL Niva Kotelského potoka a není biotopem mihule potoční, takže by v takovém případě splnil roli dočišťovací a usazovací nádrže, pokud by to mohlo připadat v úvahu v souladu s jeho manipulačním a provozním řádem. Detailně viz Přílohu I. na str. 20.

Návrh územního plánu počítá s vymezením zastavitelných ploch pro bydlení a jiné účely, přičemž se předpokládá u těchto nově vymezovaných ploch s jejich odkanalizováním nově zřízenou kanalizací a čištěním odpadních vod na nové ČOV. Návrh ÚP uvažuje rovněž s možností individuálního čištění odpadních vod z nové výstavby do doby zřízení a zprovoznění ČOV. Pro tyto případy je potřeba především ve spolupráci s vodohospodářskými orgány stanovit takové podmínky pro výstavbu, které zajistí zachování stávající kvality povrchových i podzemních vod, které přirozeně odtékají do Věšínského potoka. Jelikož toto je možno zajistit jen domovními ČOV nebo likvidací odpadních vod z bezodtokých jímek odvozem na ČOV, je potřeba věnovat dostatečnou pozornost kontrole dodržování podmínek stavebních povolení i zajistit následnou kontrolu provozování těchto zařízení určených k likvidaci odpadních vod.

Celkově lze tedy významnost záměru Z2 vzhledem k možnému ovlivnění EVL Niva Kotelského potoka považovat za spíše nulovou až pozitivní, pouze v případě mimořádných okolností – výpadku technologie nebo havárie – za mírně negativní po přechodnou dobu. Úplně vyloučit negativní vlivy realizace záměru Z2 bude možné teprve při hodnocení záměru podle projektové dokumentace pro umístění a povolení stavby kanalizace a ČOV v obci Věšín. Navržená zmírňující opatření však budou možný negativní vliv snižovat v každém případě.

4.3 Hodnocení vlivů záměru na celistvost lokality

Jelikož se nepředpokládá realizace žádného záměru, který by byl navržen k umístění do vlastního území kterékoliv EVL v řešeném území, tj. ve správním obvodu obce Věšín, lze konstatovat, že realizací navržené koncepce ÚP Věšín nebude narušena územní celistvost žádné z uvedených tří EVL.

Nedojde ani k narušení funkční integrity zmíněných EVL, neboť nebude významně negativně ovlivněn žádný z předmětů ochrany ani nebudou narušeny nebo negativně ovlivněny funkční vztahy mezi nimi na úrovni ekosystému.

4.4 Vyhodnocení variant

Návrh územního plánu byl předložen pouze v jedné variantě.

4.5 Hodnocení možných kumulativních vlivů

Z textu návrhu ÚP nelze identifikovat žádný kumulativní vliv, nejsou známy ani jiné záměry, které by mohly významně negativně působit spolu s realizací ÚP, žádné takovéto ohrožení nevyplývá ani ze zastupitelstvem obce schváleného Strategického rozvojového plánu obce Věšín pro období 2015-2025.

Z výše uvedeného vyplývá, že pro fázi realizace návrhu ÚP Věšín není potřeba uvažovat o žádných kompenzačních opatřeních za předpokladu kvalitní projektové přípravy výstavby kanalizace a ČOV pro obec. Možná zmírňující opatření byla navržena v předchozí kapitole 4.3

4.6 Vyhodnocení přeshraničních vlivů

Koncepce má lokální charakter a vzhledem ke své vnitrostátní poloze nemá žádné přeshraniční negativní vlivy.

5. Závěr

Po provedeném posouzení možných vlivů realizace koncepce ÚP Věšín předložené k projednání a schválení v jedné variantě, lze konstatovat, že koncepce nebude mít významně negativní vliv, pokud bude realizována za dodržení platných legislativních omezení a konkrétní záměry budou projektovány a realizovány s využitím dostupných kvalitních technologií.

Pro realizaci však lze doporučit stanovení realizačních priorit tak, aby byl zajištěn efektivní rozvoj obce a uspokojování potřeb jejích obyvatel v souladu s již schváleným Strategickým plánem rozvoje obce, v němž je zřízení vodovodu, kanalizace a ČOV uváděno jako jedna z priorit v infrastrukturní oblasti.

Seznam použitých podkladů

Podklady

- Územní plán Věšín – textová část a odůvodnění návrhu, koordinační výkres
- Stanoviska dotčených orgánů ochrany přírody

Literatura

1. Fauna ČR a SR, svazek 28/1 – Baruš, V., Oliva, O. : Mihulovci – *Petromyzontes* a Ryby – *Osteichthyes* (1). Praha, Academia 1995, str. 61-71
2. Zásady managementu stanovišť druhů v evropsky významných lokalitách soustavy Natura 2000 / [editoři Pavel Marhoul a Dana Turoňová]. – 1. vyd. – Praha: Agentura ochrany přírody a krajiny ČR, 2008. 125 s. ISBN 978-80-87051-38-2
dostupné též jako www zdroj:
http://www.nature.cz/publik_syst2/files08/management_druhu_evl.pdf (str. 53-55)
3. Chvojková E., Volf O., Kopečková M., Hummel J., Čížek O., Dušek J., Březina S., Marhoul P. (2011): Příručka k hodnocení významnosti vlivů na předměty ochrany lokalit soustavy Natura 2000. 1. vydání. Praha : Ministerstvo životního prostředí. – 98 s. – ISBN 978-80-7212-568-5
4. Evropská komise : Péče o lokality soustavy Natura 2000: ustanovení článku 6 směrnice o stanovištích 92/43/EHS. Planeta 2001, odborný časopis pro životní prostředí, ročník IX, č. 4. Praha : Ministerstvo životního prostředí, 2001. – 28 s. – ISSN 1213-3396
5. Evropská komise : Hodnocení plánů a projektů, významně ovlivňujících lokality soustavy Natura 2000. Metodická příručka k ustanovením článků 6(3) a 6(4) směrnice o stanovištích 92/43/EHS. Planeta 2004, odborný časopis pro životní prostředí, ročník XII, č. 1. Praha : Ministerstvo životního prostředí, 2004. – 48 s. – ISSN 1213-3393, MK ČR E 8063
6. Roth P. (2007): Metodika hodnocení významnosti vlivů při posuzování podle § 45i zákona č. 114/1992 Sb., o ochraně přírody a krajiny, ve znění pozdějších předpisů. In: Věstník Ministerstva životního prostředí, roč. XVII, Listopad 2007, částka 11, Praha
7. Chobot, Karel (ed.): Druhy a přírodní stanoviště. Hodnotící zprávy o stavu v České republice. Praha: Agentura ochrany přírody a krajiny ČR a Ministerstvo životního prostředí ČR, 2016. 228 s. ISBN 978-80-88076-20-9
dostupné též jako www zdroj:
[https://www.mzp.cz/web/edice.nsf/BC6DF8737A45A32FC1257FA2003A5CBE/\\$file/SOTPR-druhy_a_prirodni_stanoviste-20160427.pdf](https://www.mzp.cz/web/edice.nsf/BC6DF8737A45A32FC1257FA2003A5CBE/$file/SOTPR-druhy_a_prirodni_stanoviste-20160427.pdf)

Odkazované legislativní předpisy:

- Nařízení vlády ČR č. 132/2005 Sb. ze dne 22. prosince 2004, kterým se stanoví národní seznam evropsky významných lokalit, novelizované nařízením vlády ČR č. 301/2007 Sb. a 371/2009 Sb.
- Nařízení vlády ČR č. 318/2013 Sb. ze dne 21. srpna 2013, o stanovení národního seznamu evropsky významných lokalit, novelizované nařízením vlády ČR č. 73/2016 Sb. a 207/2016 Sb.
- Zákon č. 114/1992 Sb., o ochraně přírody a krajiny, v platném znění.
- Směrnice 2009/147/ES o ochraně volně žijících ptáků, včetně příloh
- Směrnice 92/43/EHS o ochraně přírodních stanovišť, volně žijících živočichů a planě rostoucích rostlin, včetně příloh

www informační zdroje:

AOPK ČR 2018. Nálezová databáze ochrany přírody. [on-line databáze; portal.nature.cz]. [cit. 2018-01-13]

<http://www.vesin.cz/>

<http://www.natura2000.cz>

<http://www.biomonitoring.cz/druhy.php>

<http://webgis.nature.cz/geonotes>

Seznam zkratk

EVL	- evropsky významná lokalita
CHKO	- chráněná krajinná oblast
KÚ	- krajský úřad
MŽP	- ministerstvo životního prostředí České republiky
N2000	- soustava chráněných území Natura 2000, vytvořená dle práva Evropské unie
NV	- nařízení vlády České republiky
ORP	- obec s rozšířenou působností
PO	- ptačí oblast
SEA	- posuzování vlivů koncepcí na životní prostředí
ÚP	- územní plán
ÚS	- územní studie
ZOPK	- zákon č. 114/1992 Sb., o ochraně přírody a krajiny, v aktualizovaném znění
ZPV	- zákon č. 100/2001 Sb., o posuzování vlivů na životní prostředí a o změně některých souvisejících zákonů

Zákres umístění návrhu ČOV Věšín ve vztahu k EVL Niva Kotelského potoka

dotčené pozemky: pč. 672/53 a 672/57

modře vyznačena hranice mezi kú. Věšín a Starý Rožmitál

zeleně vyznačeno (schematicky) možné vodohospodářské zařízení pro odvod nedostatečně vyčištěné odpadní vody při výpadku technologie nebo havárie ČOV – viz text vyhodnocení, kap. 4,2, str. 16

