

Název bodu jednání:

Výkup pozemků v k. ú. Příbram a v k. ú. Zdaboř včetně stavby komunikace, chodníku a veřejného osvětlení

Předkládá: Rada města Příbram

Zpracovala: Bc. Žaneta Vaverková, vedoucí Odboru správy majetku

Projednáno: v Radě města Příbram dne 16.9.2019, č. usn. 893/2019

Text usnesení RM: Rada města

I. doporučuje ZM

schválit úplatný převod níže uvedených pozemků včetně stavby komunikace, chodníku a veřejného osvětlení za symbolickou částku 1.000 Kč do vlastnictví města Příbram.

Jedná se o pozemky:

- p. č. 4337/2, p. č. 4337/119, vše v katastrálním území Příbram, které jsou ve spoluvlastnictví

(ve výši id. 1/6 podílu),

(ve výši id. 4/6 podílu) a

(ve výši id. 1/6 podílu),

- p. č. 4334/6, p. č. 4334/7, p. č. 4334/8, p. č. 4334/15, p. č. 4334/14, p. č. 4334/22, p. č. 4334/23, p. č. 4334/24 vše v katastrálním území Příbram, které jsou ve spoluvlastnictví

(ve výši id. 5/6 podílu) a

(ve výši id. 1/6 podílu),

- p. č. 4337/46, p. č. 4337/149, p. č. 4337/150, p. č. 4337/151, p. č. 4334/21 a část pozemku p. č. 4334/1 o výměře cca 110 m² z celkové výměry 970 m² (část pozemku vyznačena v situačním snímku, který je nedílnou součástí tohoto materiálu), vše v katastrálním území Příbram, které jsou ve vlastnictví

a dále pozemek p.

č. 305/19 v katastrálním území Zdaboř, který je vlastnictví

s tím, že:

- vlastníci před podpisem kupní smlouvy splní podmínky převzetí stavby veřejného osvětlení stanovené Technickými službami města Příbram, p. o. – střediskem Veřejného osvětlení, uvedené v příloze předloženého materiálu,

- bude zřízeno bezúplatné věcné břemeno cesty přes služební pozemek p. č. 4337/162 v k. ú. Příbram ve prospěch města Příbram za účelem zajištění přístupu k rozvaděči veřejného osvětlení, včetně umístění rozvaděče veřejného osvětlení, který se nachází na pozemku p. č. 4337/162 v k. ú. Příbram.

II. ukládá

OVV zařadit tento materiál do programu zasedání Zastupitelstva města Příbram dne 7.10.2019.

Napsala: Jana Říčařová

Návrhy na usnesení:

ZM schvaluje - neschvaluje

úplatný převod níže uvedených pozemků včetně stavby komunikace, chodníku a veřejného osvětlení za symbolickou částku 1.000 Kč do vlastnictví města Příbram.

Jedná se o pozemky:

- p. č. 4337/2, p. č. 4337/119, vše v katastrálním území Příbram, které jsou ve spoluvlastnictví

(ve výši id. 1/6 podílu),

(ve výši id. 4/6 podílu) a

(ve výši id. 1/6 podílu),

- p. č. 4334/6, p. č. 4334/7, p. č. 4334/8, p. č. 4334/15, p. č. 4334/14, p. č. 4334/22, p. č. 4334/23, p. č. 4334/24 vše v katastrálním území Příbram, které jsou ve spoluvlastnictví

(ve výši id. 5/6 podílu) a

(ve výši id. 1/6 podílu),

- p. č. 4337/46, p. č. 4337/149, p. č. 4337/150, p. č. 4337/151, p. č. 4334/21 a část pozemku p. č. 4334/1 o výměře cca 110 m² z celkové výměry 970 m² (část pozemku vyznačena v situačním snímku, který je nedílnou součástí tohoto materiálu), vše v katastrálním území Příbram, které jsou ve vlastnictví

a dále pozemek

p. č. 305/19 v katastrálním území Zdaboř, který je vlastnictví

s tím, že:

- vlastníci před podpisem kupní smlouvy splní podmínky převzetí stavby veřejného osvětlení stanovené Technickými službami města Příbram, p. o. – střediskem Veřejného osvětlení, uvedené v příloze předloženého materiálu,
- bude zřízeno bezúplatné věcné břemeno cesty přes služební pozemek p. č. 4337/162 v k. ú. Příbram ve prospěch města Příbram za účelem zajištění přístupu k rozvaděči veřejného osvětlení, včetně umístění rozvaděče veřejného osvětlení, který se nachází na pozemku p. č. 4337/162 v k. ú. Příbram.

Důvodová zpráva:

Vlastníci:



Pozn.: některé z pozemků vlastní vlastníci v podílovém spoluvlastnictví a některé pozemky samostatně (podrobně uvedeno v návrhu na usnesení). Na základě plné moci jedná za spoluvlastníky

Účel nabídky:

Převod pozemků, včetně stavby komunikace, chodníku, zeleného pásu a veřejného osvětlení v Příbrami V – Zdaboř (ulice Ke Statku, Čimelická, Zalužanská, Mírotická, Alisova), za symbolickou částku 1.000 Kč.

Předmět nabídky:

Pozemky v katastrálním území Příbram:

- p. č. 4337/2 o výměře 4808 m² (ostatní plocha/ostatní komunikace),
 - p. č. 4337/119 o výměře 3897 m² (ostatní plocha/ostatní komunikace),
 - p. č. 4337/46 o výměře 165 m² (ostatní plocha/ostatní komunikace),
 - p. č. 4334/6 o výměře 69 m² (ostatní plocha/ostatní komunikace),
 - p. č. 4337/149 o výměře 23 m² (ostatní plocha/ostatní komunikace),
 - p. č. 4337/150 o výměře 30 m² (ostatní plocha/ostatní komunikace),
 - p. č. 4337/151 o výměře 21 m² (ostatní plocha/ostatní komunikace),
 - p. č. 4334/21 o výměře 647 m² (ostatní plocha/ostatní komunikace),
 - p. č. 4334/14 o výměře 81 m² (ostatní plocha/ostatní komunikace),
 - p. č. 4334/22 o výměře 21 m² (ostatní plocha/ostatní komunikace),
 - p. č. 4334/23 o výměře 63 m² (ostatní plocha/ostatní komunikace),
 - p. č. 4334/24 o výměře 72 m² (ostatní plocha/ostatní komunikace),
 - p. č. 4334/7 o výměře 108 m² (ostatní plocha/ostatní komunikace),
 - p. č. 4334/8 o výměře 60 m² (ostatní plocha/ostatní komunikace),
 - p. č. 4334/15 o výměře 95 m² (ostatní plocha/ostatní komunikace),
 - část pozemku p. č. 4334/1 o výměře cca 110 m² z celkové výměry 970 m² (ostatní plocha/ostatní komunikace), část pozemku vyznačena v situačním snímku, který je nedílnou součástí materiálu.
- Pozemek v katastrálním území Zdaboř:
- p. č. 305/19 o výměře 328 m² (ostatní plocha/ostatní komunikace).

Vyjádření Odboru investic a rozvoje města:

Odbor doporučuje a je i v zájmu města Příbram odkup nabízených předmětných pozemků, které jsou dle územního plánu Příbram veřejným prostranstvím.

Vyjádření Samostatného oddělení silničního hospodářství:

z hlediska dopravních zájmů oddělení doporučuje převod pozemků včetně staveb komunikací.

Vyjádření Odboru ekonomického:

město Příbram je od daně z nabytí nemovitých věcí osvobozeno a nemusí ani podávat daňové přiznání.

Vyjádření Technických služeb města Příbram, p. o.:

Středisko Veřejného osvětlení:

souhlasí s převzetím veřejného osvětlení, avšak požaduje dořešit rozvaděč veř. osvětlení, který se nachází na „nepřeváděném“ pozemku p. č. 4337/162 v k. ú. Příbram (toto dořešit např. zřízením věcného břemene). Veřejné osvětlení z tohoto rozvaděče je i pro nepřeváděné ulice V Aleji a Lomená – řešením je podružné měření a smlouva o placení. Dále je nutné opravit stávající síť a světla veřejného osvětlení na předávaných pozemcích. Dále při převzetí výše zmíněných pozemků požaduje středisko doložit aktuální revizi veřejného osvětlení a rozvaděče a geodetické zaměření.

Středisko Správy komunikací:


souhlasí s převzetím pozemků a nemá žádných připomínek.



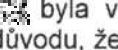
Středisko Čištění města a zimní údržby:

souhlasí s převzetím pozemků a nemá žádných připomínek.

Středisko Veřejné zeleně:

souhlasí s převzetím pozemků a nemá žádných připomínek.

 původně nabízel převod pozemků (v hodnotě cca 8.000.000 Kč) včetně stavby komunikace a sítě veřejného osvětlení bezúplatně, avšak z důvodu změny daňových zákonů navrhuje převod úplatný (za symbolickou částku 1000 Kč).

 dále v nabídce nabízí mj. převod vodovodu a kanalizace do vlastnictví města Příbram. Tato "část" nabídky  byla v minulosti postoupena k vyřízení na tehdejší odbor silničního hospodářství a investic z důvodu, že tento odbor již s  v minulosti uzavřel budoucí smlouvy kupní na odkup těchto sítí. Dále v nabízených pozemcích vede plynovod. Jedná se o samostatné síťe, které nejsou předmětem tohoto převodu.

Na Odboru správy majetku jsou k dispozici pro nahlédnutí výpisy jednotlivých listů vlastnictví, ve kterých jsou uvedena jiná práva - věcná břemena.

Komise pro realizaci majetku města dne 2.9.2019:

doporučuje schválit úplatný převod níže uvedených pozemků včetně stavby komunikace, chodníku a veřejného osvětlení za symbolickou částku 1.000 Kč do vlastnictví města Příbram.

Jedná se o pozemky:

- p. č. 4337/2, p. č. 4337/119, vše v katastrálním území Příbram, které jsou ve spoluvlastnictví žadatelů

- p. č. 4334/6, p. č. 4334/7, p. č. 4334/8, p. č. 4334/15, p. č. 4334/14, p. č. 4334/22, p. č. 4334/23, p. č. 4334/24 vše v katastrálním území Příbram, které jsou ve spoluvlastnictví žadatelů

- p. č. 4337/46, p. č. 4337/149, p. č. 4337/150, p. č. 4337/151, p. č. 4334/21 a část pozemku p. č. 4334/1 o výměře cca 110 m² z celkové výměry 970 m² (část pozemku vyznačena v situačním snímku, který je nedílnou součástí tohoto materiálu), vše v katastrálním území Příbram a dále pozemek p. č. 305/19 v katastrálním území Zdaboř, který je vlastnictví žadatele s tím, že:


- vlastníci pozemků před podpisem kupní smlouvy splní podmínky stanovené Technickými službami města Příbram, p. o. – střediskem Veřejného osvětlení,

- bude ve prospěch města Příbram vlastníky pozemku p. č. 4337/162 v k. ú. Příbram zřízeno bezúplatné věcné břemeno zajištění přístupu k rozvaděči veřejného osvětlení, který se nachází na pozemku p. č. 4337/162 v katastrálním území Příbram.

Stanovisko Odboru správy majetku:

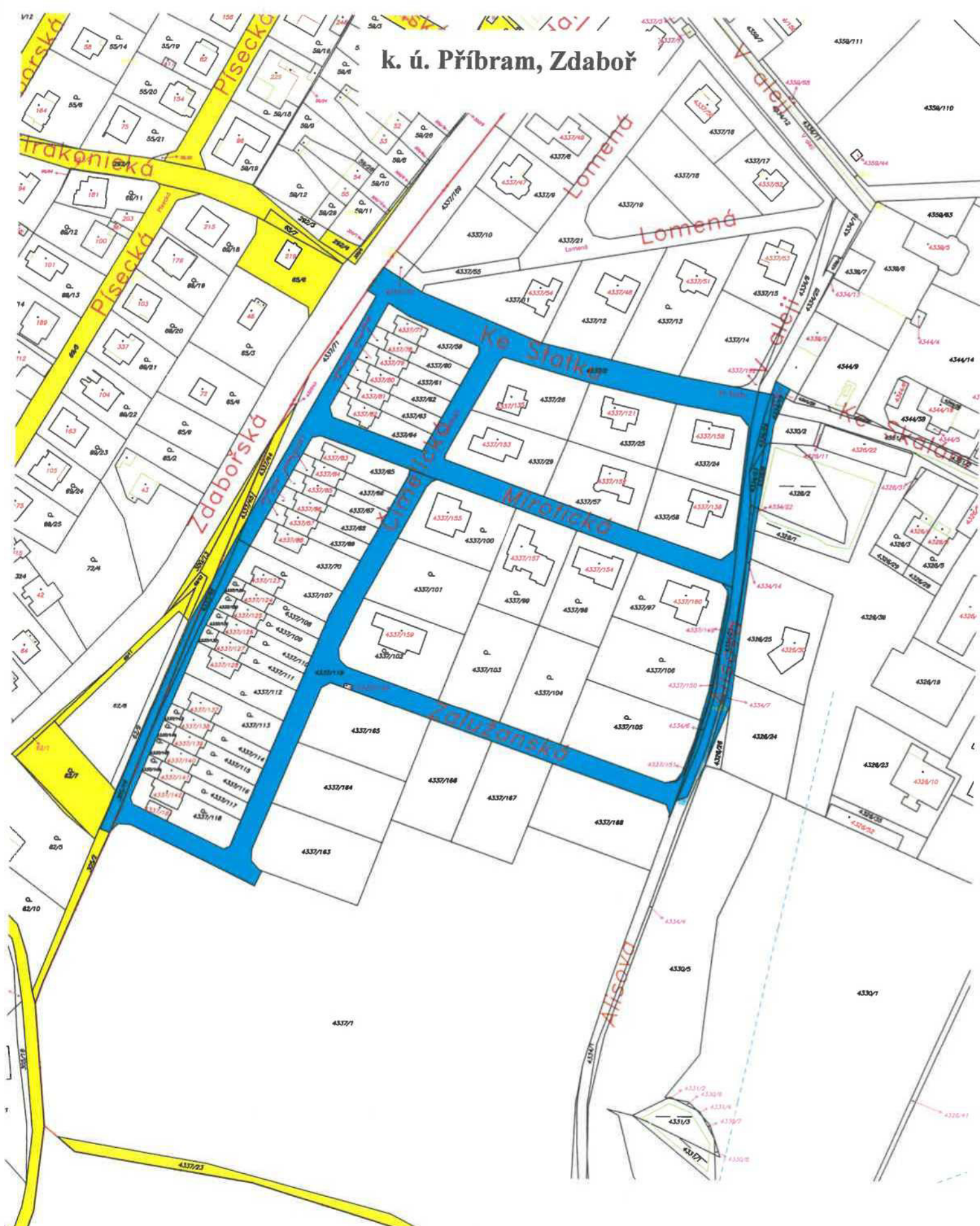
Odbor správy majetku provedl místní šetření a pořídil fotodokumentaci. Odbor poznamenává, že ne všude se nachází podél komunikací chodníky, v některých místech jsou části pozemků osázeny zelení, keřiky a některé části jsou zpevněny šetřkem nebo dlažbou (pravděpodobně vlastníky přílehlých nemovitostí). Odbor doporučuje převod pozemků včetně komunikace, chodníku, zeleného pásu a veřejného osvětlení za dodržení podmínek stanovených Technickými službami města Příbram, p. o..

Přílohy



- 1) situační snímek, situační snímek se zákresem části pozemku, ortofotomapa, fotodokumentace
- 2) nabídka  plná moc, doplnění návrhu, elektronické doplnění, zápis z jednání o dojednání dalšího postupu
- 3) vyjádření Odboru investic a rozvoje města a vyjádření Samostatného oddělení silničního hospodářství
- 4) vyjádření Technických služeb města Příbram
- 5) vyjádření Odboru ekonomického

- 6) geodetické zaměření skutečného provedení stavby veřejného osvětlení ze dne 27.9.2019
7) kolaudační souhlas odboru správy silnic ze dne 15.10.2009, č.j. MeUPB 74041/2009/OSS/Zd,
kolaudační souhlas odboru správy silnic ze dne 19.1.2010, č.j. MeUPB 89268/2009/OSS/Zd,
kolaudační souhlas stavebního úřadu ze dne 12.2.2010, č.j. MeUPB 10794/2010, kolaudační souhlas
odboru silničního hospodářství a investic ze dne 28.6.2013, č.j. MeUPB 31932/2013 a kolaudační
souhlas stavebního úřadu ze dne 2.6.2014, č.j. MeUPB 48062/2014

k. ú. Příbram, Zdaboř



LEGENDA: vlastnictví pozemků

-  město Příbram
-  nabízené pozemky

nd

4328/1

4334/14

4337/154

4337/97

4337/160

4337/149

4326/25

4326/30

2
/98

4337/106

4337/150

4334/20

4334/7

4326/24

4337/105

4334/6

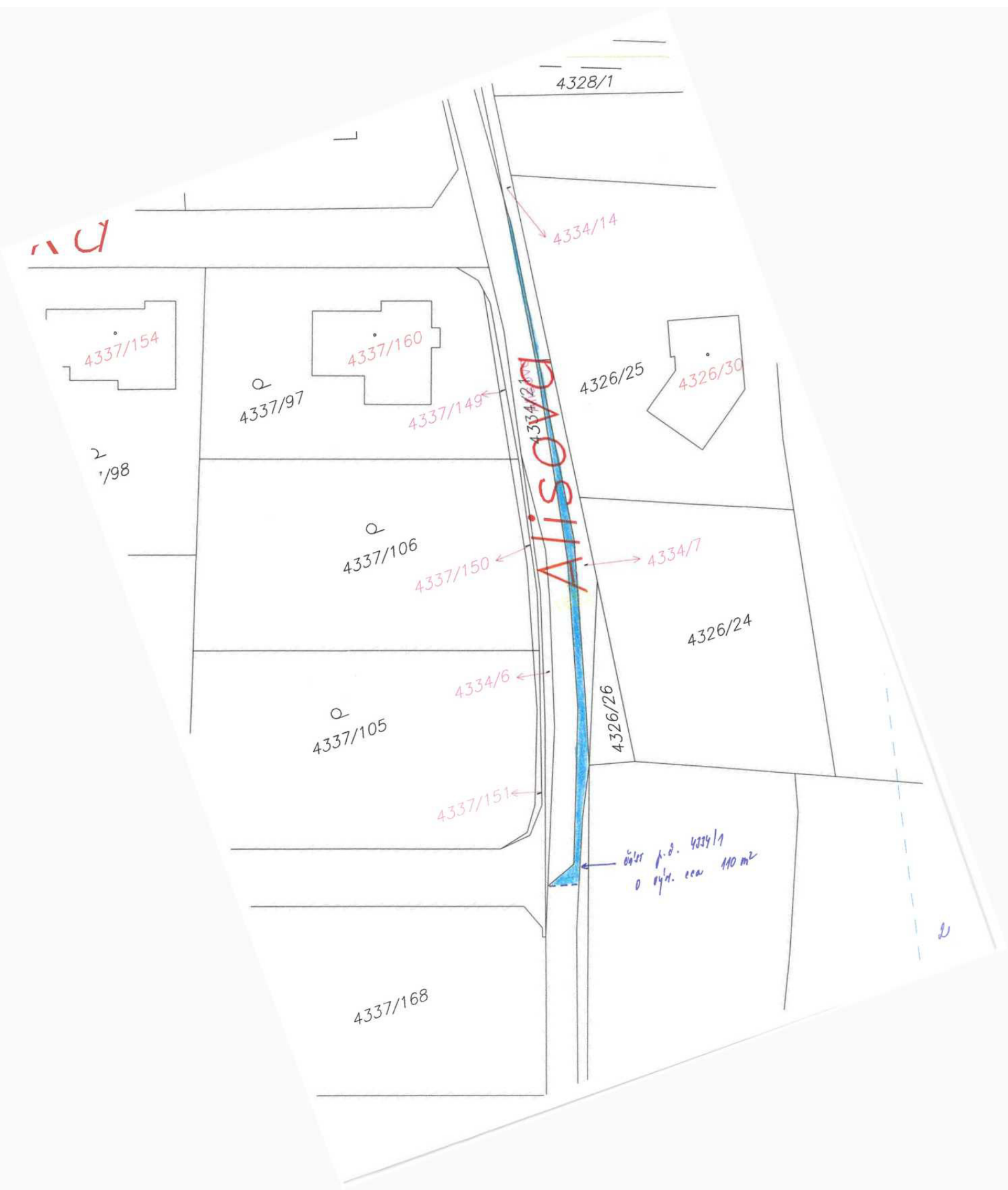
4326/26

4337/151

číslo p.č. 4334/1
o výst. čca 110 m²

4337/168

2



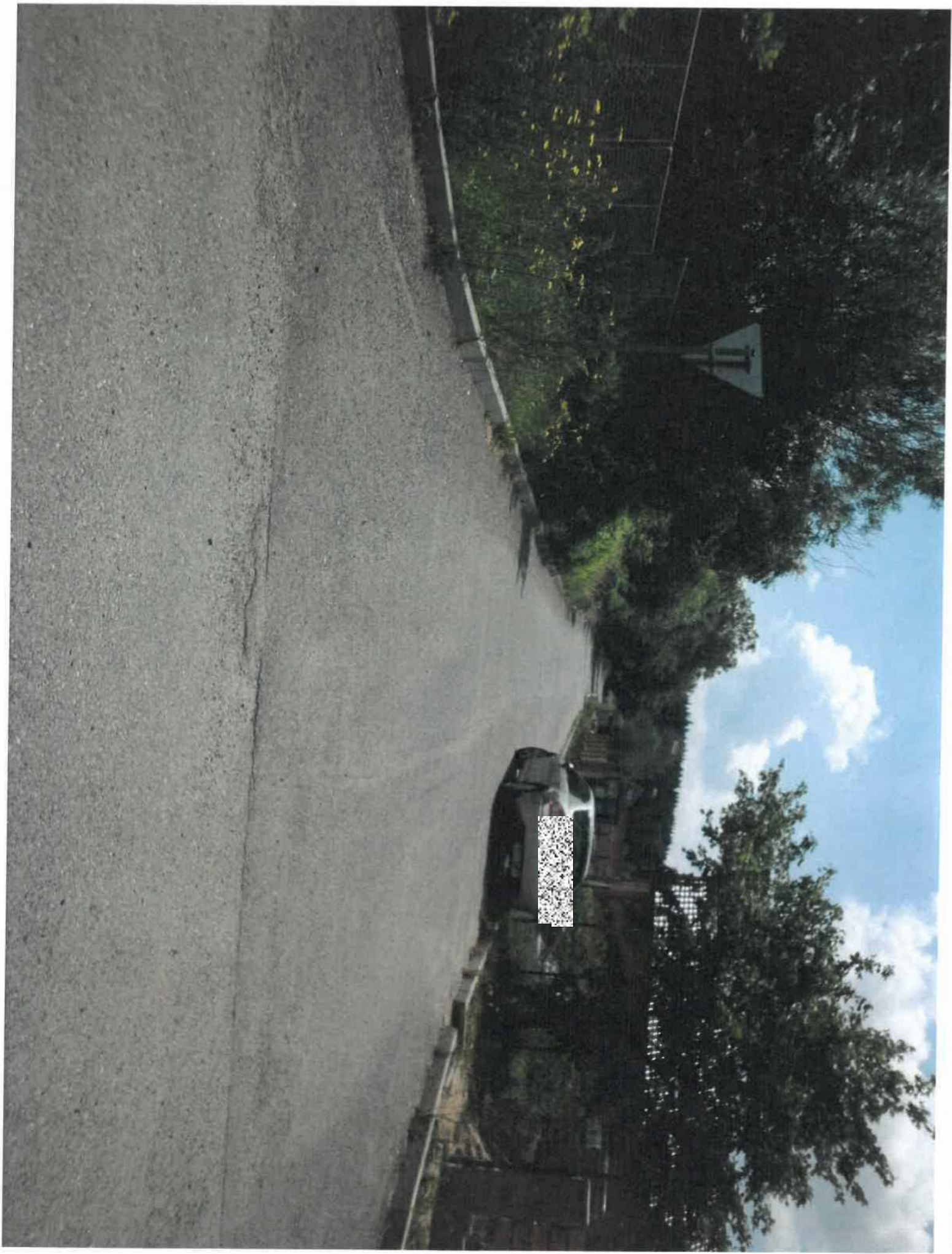




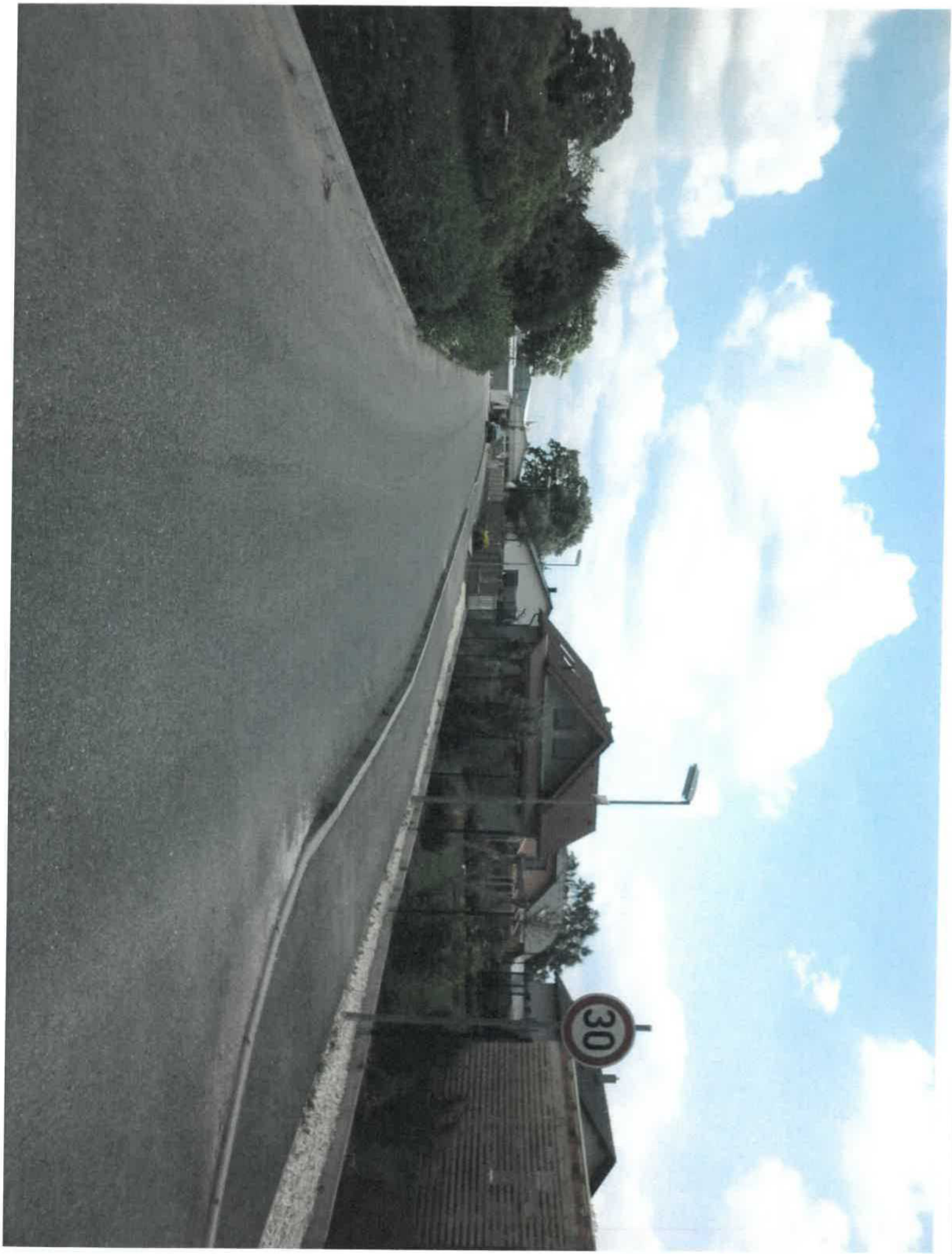












MěÚ Příbram —
Doručeno: 01.03.2013
MeUPB 13133/2013
listy:1 přílohy:
druh:svazek listů



nepmes5077ae21

Město Příbram

věc: návrh na bezúplatný převod majetku městu

V letech 2009 až 2011 jsem vybudoval inženýrské sítě a komunikace podle příloh. Na základě dřívějších smluv, dohod a vyjádření města mám zájem o převod těchto sítí, komunikací a pozemků s tím spojených do majetku města. Jde především o veřejně přístupné pozemky, kanalizace, vodovod a veřejné osvětlení.

V případě kanalizací a vodovodu byla podepsána budoucí smlouva na odkoupení vodního díla. Na pozemcích jsou zřízena věčná břemena chůze a jízdy pro vlastníky sousedních pozemků a věčná břemena na uložení sítí pro RWE Gasnet, ČEZ a Telefónica.

Všechny sítě i komunikace jsou zkolaudovány, plně funkční a bez závad, kanalizace a vodovod předány do užívání 1. Sčv, s.r.o.

Pozemku jsou odděleny geometrickými plány.

Komunikace a sítě jsem vybudoval jako nepodnikající fyzická osoba a není o ní účtováno. Pozemky vlastním jako fyzická osoba, popřípadě jsem spoluvlastníkem a vystupuji jako zmocněnec ostatních spoluvlastníků.

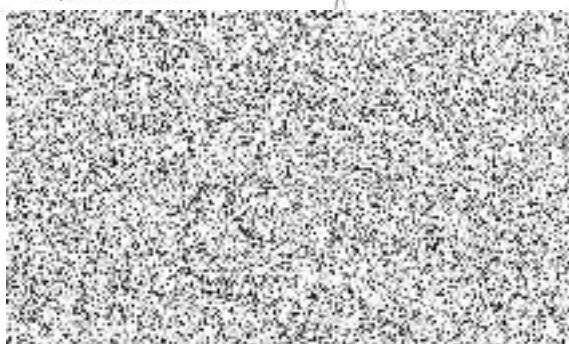
Navrhuji následující postup:

1. Podpis darovací smlouvy na pozemky. Jedná se o cca 9.000 m² v hodnotě cca 8 mil. Kč.
2. Podpis smlouvy o odkoupení vodních děl za 1 Kč, podle budoucích smluv nebo podpis darovací smlouvy na vodní díla s dohodnutou cenou darované věci. Hodnota předávaného majetku je cca 4 mil. Kč.
3. Podpis darovací smlouvy na ostatní převáděný majetek.
4. Není nutné převádět komunikaci, protože nejsou stavbou. Převeze se v rámci pozemku.

Darovací smlouva je pro město ve všech ohledech výhodnější. Bezúplatné nabytí majetku samosprávným celkem je podle § 20 odst. 1) b) zák 357/1992 Sb. (o dani dědické, dani darovací a dani z převodu nemovitostí) od daně osvobozené a přitom umožňuje zavést majetek do evidence podle skutečných cen.

Žádám o projednání celého záměru a postupu radou města popřípadě zastupitelstvem.

S pozdravem.



přílohy:
zaměření sítí
seznam nabízených pozemků
GP 4701-11/2010
výpisy pozemků z KN

Seznam nabízených pozemků:

k.ú. Příbram .

4337/2 4874 m2 ✓

4337/119 3903 m2 ✓

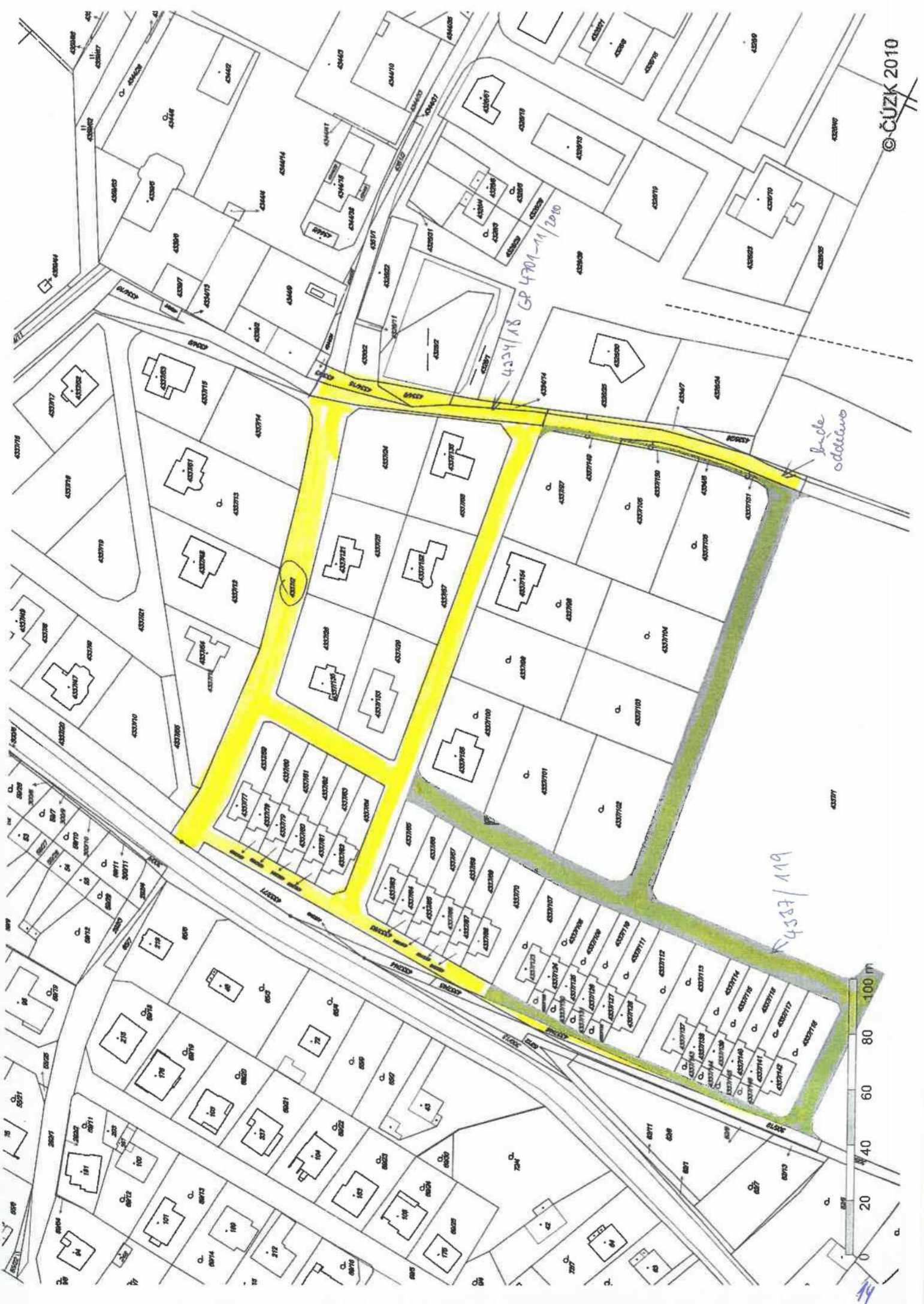
4337/46 165 m2 :

4334/18 328 m2 GP 4701-11/2010

4334/19 cca 300 m2 – bude oddělen -----




k.ú. Zdaboř:

305/19 328 m2 ✓



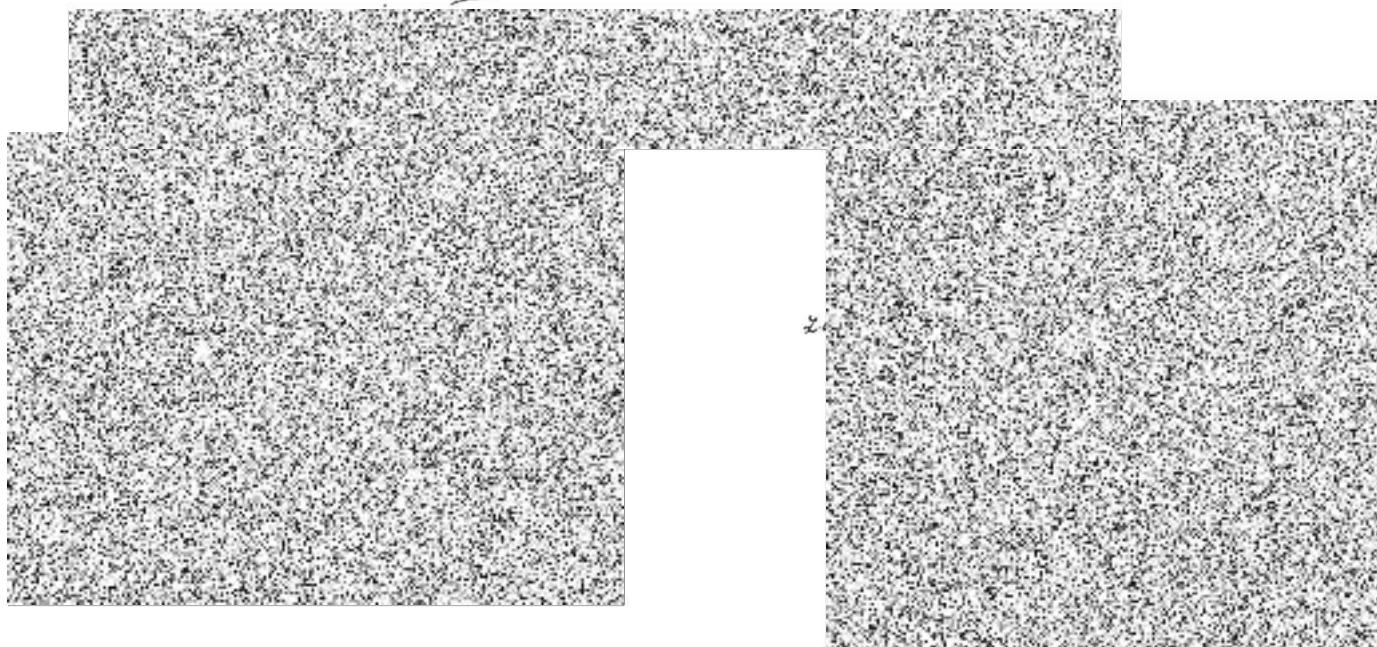
Plná moc

My, níže podepsaní  
a   3, udělujeme tímto plnou moc

k veškerým právním úkonům týkajících se níže uvedených nemovitostí, které máme s ním v podílovém spoluvlastnictví, zejména k jednáním s úřady a s třetími osobami, k činění právních úkonů podle Občanského zákoníku, Občanského soudního řádu a Správní řádu a Katastrálního zákona týkajících se sjednávání, podepisování a projednávání vkladu kupních smluv, zástavních smluv a smluv o zřízení jakýchkoli věcných břemen, jak panujících tak služebných, týkajících se všech pozemků, které vznikly nebo vzniknou geometrickým plánem číslo 4261-177/2007 ing. Rudolfa Smiška z pozemků 4337/1, 4337/2 a 4337/4. Plná moc se uděluje jak jako hmotněprávní tak jako procesní a umožňuje  uzavírat smlouvy odstupovat od nich, vypovídat je, stejně tak jako z hlediska procesního podávat potřebné návrhy, žaloby, řádné i mimořádné opravné prostředky a brát je zpět.  má právo zvolit dle své neomezené úvahy kupce, zástavního věřitele, oprávněného a povinného z věcného břemene, cenu i jakékoli další podmínky podle svého uvážení. V rámci těchto jednání je  především oprávněn:

- podepisovat kupní smlouvy, zástavní smlouvy a smlouvy o věcných břemenech
- podepisovat návrhy na vklad a jejich zpětvzetí a jednat o nich s úřady
- přebírat jakékoli písemnosti týkající se vkladu a zápisu smluv
- přebírat veškeré platby vzniklé z těchto smluv a rozhodovat o způsobu jejich placení
- provádět další úkony spojené se sjednáváním a podepisováním smluv a s projednáváním vkladu těchto smluv do katastru nemovitostí

V Příbrami dne 23.5.2008



Město Příbram

věc: doplnění návrhu návrh na bezúplatný převod majetku městu

Vzhledem ke změnám daňových zákonů od 1.1.2014 navrhuji, aby se i na pozemku podepsala kupní smlouva s nevýznamnou částkou (např. 100 Kč). Od 1.1.2014 není obec osvobozena od darovací daně (resp. daně z příjmů).

S pozdravem.

V Příbrami dne.6.4.2014



Jana Říčařová

Od: [obrazek]
Odesláno: 6. března 2019 16:17
Komu: Jana Říčařová
Předmět: RE: Úplatný převod pozemků včetně komunikace a veř. osvětlení, v k. ú. Příbram a k. ú. Zdaboř
Přílohy: seznam majetku.xlsx

Dobrý den

Posílám komplexní souhrn majetku mimo pozemky s oceněním hodnoty.
Na katastru byly podány návrhy na výmaz všech zástav. Týká se i pozemků pod chodníkem do Žežic.



From: Jana Říčařová <Jana.Ricarova@pribram.eu>
Sent: Wednesday, February 6, 2019 12:42 PM
To: [obrazek]
Subject: Úplatný převod pozemků včetně komunikace a veř. osvětlení, v k. ú. Příbram a k. ú. Zdaboř

Vážený [obrazek]

na základě Vaší návštěvy na našem odboru dne 23.1.2019, kdy jste sdělil, že by již vše mělo být připraveno k pokračování úplatného převodu pozemků, bylo vzájemně dohodnuto, že dojde z naší strany k překontrolování listin ve spisu a ucelení Vaší nabídky.

Proto Vám v příloze tohoto mailu zasíláme situační snímek – žlutě vyznačené pozemky jsou ve vlastnictví města Příbram a modře vyznačené pozemky jsou pozemky nabízené k převodu ve Vašem vlastnictví, příp. spoluvlastnictví, dále přikládáme ortofotomapsu.

Dle zápisu ze dne 9.8.2017 (schůzka v pracovně pana starosty, zápis zpracovala Bc. Vaverková):

- převod vodovodu a kanalizace bude řešen samostatně s Odborem investic a rozvoje města – panem Třešňákem (proto převod vodovodu a kanalizace není předmětem návrhu převodu – viz níže),
- předložíte Odboru správy majetku aktuálně zpracovaný komplexní souhrnný přehled předmětu převodu s **vyčíslením jeho finanční hodnoty (tento přehled nebyl zatím z Vaší strany dodán),**
- zajistíte výmaz zástavního práva u pozemku p. č. 4334/1 v k. ú. Příbram (z důvodu, že tento pozemek byl rozdělen a není předmětem převodu – není aktuální u tohoto pozemku výmaz provádět), v návaznosti na tento bod je nutné u nově vzniklého pozemku p. č. 4334/21 v k. ú. Příbram (oddělen z pozemku p. č. 4334/1) v katastru nemovitostí **zajistit výmaz zástavního práva**, protože u tohoto pozemku je v katastru nemovitostí stále evidováno.

Nyní náš odbor požádá o aktuální vyjádření příslušných odborů (Odboru investic a rozvoje města, Samostatné oddělení silničního hospodářství, vyjádření Technických služeb města Příbrami, p. o. a Odboru ekonomického) k úplatnému převodu níže uvedených pozemků za symbolickou částku 100 Kč.

Prosíme o zajištění shora uvedeného - tučně zvýrazněného - textu.

Dovolujeme si ještě poznamenat, že v současné době nevíme, zda Technické služby města Příbram, p. o. nebudou ještě požadovat aktuální revizi veřejného osvětlení. Až budeme mít od nich aktuální stanovisko, ozveme se Vám.

Předmět převodu (prosím o odsouhlasení, že toto je konečná verze předmětu převodu):

Úplatný převod pozemků za symbolickou částku 100 Kč, a to pozemků p. č. 305/19 v k. ú. Zdaboř a pozemků p. č. 4334/21, p. č. 4337/46, p. č. 4337/149, p. č. 4337/150, p. č. 4337/151, p. č. 4337/2, p. č. 4337/119, p. č. 4334/6, p. č. 4334/14, p. č. 4334/22, p. č. 4334/23, p. č. 4334/24 - vše v katastrálním území Příbram, které jsou ve Vašem

vlastnictví, příp. spoluvlastnictví (dle aktuálních výpisů listu vlastnictví) včetně stavby komunikace a sítě veřejného osvětlení, kdy na převáděných nemovitých věcech nesmí váznout žádná zástavní práva.

Vážený 

pokud takto souhlasíte, zahájíme (po obdržení příslušných vyjádření jednotlivých odborů a Vašem doplnění) kroky vedoucí k přípravě materiálu, který by byl předložen k projednání v příslušných orgánech města Příbram.

Děkujeme za odpověď a jsme s pozdravem

Jana Říčařová

referent oddělení majetkoprávního

Tel.: 318402339

E-mail: jana.ricarova@pribram.eu



MĚSTO PŘÍBRAM

www.pribram.eu

Městský úřad Příbram

Tyršova 108

261 19 Příbram

From: copy192p@pribram.eu <copy192p@pribram.eu>

Sent: Wednesday, February 6, 2019 8:28 AM

To: Jana Říčařová <jana.ricarova@pribram.eu>

Subject: Message from 25C-9

Majetek	Jednotka	Počet	Cena/jed.	Cena
Komunikace	m2	6941,5	800	5 553 200
Chodníky	m2	690	450	310 500
Splašková kanalizace	bm	1027	3300	3 389 100
Dešťová kanalizace	bm	999	3300	3 296 700
Vodovod	bm	1213	1200	1 455 600
VO	ks	34	10000	340 000
vedení VO	bm	1250	500	625 000
Celkem				14 345 100

Zápis

z jednání o dojednání dalšího postupu vyřizování nabídky [redacted] na úplatný převod pozemků, komunikace a veřejného osvětlení v k.ú. Příbram a k.ú. Zdaboř do majetku města Příbram, které se konalo dne 09.08.2017 od 9:00 hodin v pracovně starosty města Příbram

Přítomni:

Ing. Jindřich Vařeka, starosta města Příbram

[redacted] spoluvlastník nabízeného majetku a zástupce ostatních spoluvlastníků
Radek Třešňák, referent odboru investic a rozvoje města Městského úřadu Příbram
Ing. Jaromír Volný, vedoucí odboru správy majetku Městského úřadu Příbram
Bc. Žaneta Vaverková, vedoucí oddělení majetkoprávního odboru správy majetku Městského úřadu Příbram

Účelem svolaného jednání bylo stanovení dalšího postupu a domluva vzájemné součinnosti v souvislosti s administrací Nabídky úplatného převodu pozemků, komunikace a veřejného osvětlení v k.ú. Příbram a k.ú. Zdaboř do majetku města Příbram, kterou městu učinil jménem všech spoluvlastníků jako jejich zástupce jeden z nich, [redacted]. Konkrétně se jedná o pozemky p.č. 4337/2, p.č. 4337/119, p.č. 4334/6, p.č. 4337/46, p.č. 4337/149, p.č. 4337/150, p.č. 4337/151, p.č. 4334/1 vše v k.ú. Příbram a pozemek p.č. 305/19 v k.ú. Zdaboř, včetně stavby komunikace a sítě veřejného osvětlení.


Po vzájemné diskusi o tom, jak odstranit překážky realizace převodu majetku na město se zúčastnění shodli na následujícím:

[redacted] jako oprávněný zástupce žadatelů a jeden ze spoluvlastníků nabízeného majetku v co nejkratší možné lhůtě od doručení tohoto zápisu:

- zajistí výmaz zástavního práva, které je v současné době evidováno v katastru nemovitostí u pozemku p.č. 4334/1, k.ú. Příbram,
- předloží odboru správy majetku aktuálně zpracovaný komplexní souhrnný přehled předmětu převodu s vyčíslením jeho finanční hodnoty,
- zadá vypracování geometrického plánu pro rozdělení pozemku p.č. 4334/1, k.ú. Příbram a pozemku p.č. 305/19 v k.ú. Zdaboř, pro zaměření stavby komunikace,
- zajistí zápis změny druhu pozemků a změny způsobu využití pozemků do katastru nemovitostí v souvislosti s provedenou výstavbou v terénu.

S tím, že OSM svolá společné jednání za účasti vedoucí Samostatného oddělení silničního hospodářství MěÚ Příbram a [redacted] pro sjednání možnosti rozšíření předmětu nabízeného majetku. O termínu bude [redacted] informován a bude s ním také konzultován.

Další průběh vyřizování žádosti již bude probíhat na základě konkrétního operativního jednání žadatele s odborem správy majetku.

Pokud se týká převodu nabízeného vodovodu a kanalizace, tuto problematiku bude s žadatelem nadále řešit odbor investic a rozvoje města, konkrétně referent pan Radek Třešňák, který  na jednání předal seznam požadovaných příloh k doložení do spisové dokumentace.



Text zápisu zformulovala: Bc. Žaneta Vavrková, tel. 318 402 297, e-mail: zaneta.vavrkova@pribram.eu




Váš dopis:
Spisová značka:
Číslo jednací: MeUPB 56892/2019/OIRM/OddRM/Há
Datum: 10.07.2019

Městský úřad Příbram
Odbor správy majetku
Oddělení majetkoprávní
Jana Říčařová

Vyřizuje: Libuše Hálová
E-mail: libuse.halova@pribram.eu
Telefon: 318 402 576

Převod pozemků včetně stavby komunikace, chodníku, zeleně a veřejného osvětlení v lokalitě k. ú. Příbram a k. ú. Zdaboř – vyjádření Odboru investic a rozvoje města

Dne 06.06.2019 jste nás požádali o vyjádření k nabídce  a ostatních spoluvlastníků k úplatnému převodu pozemků, včetně stavby komunikace, chodníku, zeleně a veřejného osvětlení. Jedná se o pozemky v katastrálním území Příbram a Zdaboř.

K Vaší žádosti o vyjádření sdělujeme:

Pro správní území města Příbram je schválena územně plánovací dokumentace, a to Územní plán Příbram (ÚP), který schválilo Zastupitelstvo města Příbram dne 18. 06. 2018, usn. č. 1006/2018/ZM, který nabyl účinnosti dne 17. 07. 2018.

Předmětné pozemky, kterých se týká žádost, jsou v ÚP, vymezeny jako plochy – tzv. plochy veřejných prostranství (PVP).

1. Vyjádření Oddělení rozvoje města

Doporučuje a je i v zájmu města Příbram odkup nabízených předmětných pozemků od vlastníků, které jsou dle územního plánu Příbram veřejným prostranstvím.

Vyřizuje: Libuše Hálová/ 318 402 576

S pozdravem

MĚSTSKÝ
PŘÍBRAM

- 12 -

Libuše Hálová
referentka oddělení rozvoje města



Váš dopis: MeUPB 56892/2019
37/2013 OSM/OddMaj/Rič
Spisová značka: SZ MeUPB 13133/2013
Číslo jednací: MeUPB 74403/2019/SOSH/Zd
Datum: 30.07.2019

Odbor správy majetku

Vyřizuje: Ing. Simona Žďánská
E-mail: simona.zdanska@pribram.eu
Telefon: 318 402 525

Vyjádření k nabídce



Na základě předložené nabídky k úplatnému převodu pozemků včetně stavby komunikace, chodníku, zeleně a veřejného osvětlení na pozemcích parc.č. 4337/2, 4337/119, 4337/46, 4334/6, 4337/149, 4337/150, 4337/151, 4334/21, 4334/14, 4334/22, 4334/23, 4334/24, 4334/7, 4334/8, 4334/5 a část pozemku parc.č. 4334/1 v k.ú. Příbram a pozemek parc.č. 305/19 v k.ú. Zdaboř, Vám sdělujeme:

Z hlediska dopravních zájmů doporučujeme převod veškerých výše uvedených pozemků včetně staveb komunikací.



D

Ing. Simona Žďánská
referent Samostatného oddělení silničního hospodářství

VÁŠ DOPIS:

SPIS. ZNAČKA: 190088/KS
 ČÍSLO JEDNACÍ: 0999/024/2019

VYŘIZUJE: Kateřina Srchová
 TEL./FAX.: 318 624 191
 E-MAIL: pozemky@ts-pb.cz
 DATUM: 24. 6. 2019

ŽADATEL:

Městský úřad Příbram
 referent oddělení majetkoprávního
 Jana Říčařová
 Tyršova 108
 261 01 PŘÍBRAM

„Úplatný převod pozemků (za symbolickou cenu 1.000 Kč), včetně stavby komunikace, chodníku, zeleného pasu a veřejného osvětlení“

Dne 6. 6. 2019 jsme od Vás obdrželi žádost o vyjádření k nabídce [redacted] a ostatních spoluvlastníků k úplatnému převodu pozemků (za symbolickou cenu 1.000 Kč), včetně stavby komunikace, chodníku, zeleného pasu a veřejného osvětlení. Jedná se o:

parcelní číslo	katastrální území	výměra v m ²	druh pozemku / způsob využití
4337/2	Příbram	4808	ostatní plocha / ostatní komunikace
4337/119	Příbram	3897	ostatní plocha / ostatní komunikace
4337/46	Příbram	165	ostatní plocha / ostatní komunikace
4334/6	Příbram	69	ostatní plocha / ostatní komunikace
4337/149	Příbram	23	ostatní plocha / ostatní komunikace
4337/150	Příbram	30	ostatní plocha / ostatní komunikace
4337/151	Příbram	21	ostatní plocha / ostatní komunikace
4334/21	Příbram	647	ostatní plocha / ostatní komunikace
4334/14	Příbram	81	ostatní plocha / ostatní komunikace
4334/22	Příbram	21	ostatní plocha / ostatní komunikace
4334/23	Příbram	63	ostatní plocha / ostatní komunikace
4334/24	Příbram	72	ostatní plocha / ostatní komunikace
4334/7	Příbram	108	ostatní plocha / ostatní komunikace
4334/8	Příbram	60	ostatní plocha / ostatní komunikace
4334/15	Příbram	95	ostatní plocha / ostatní komunikace
část pozemku 4334/1	Příbram	cca 110 m ² z celkových 970 m ²	ostatní plocha / ostatní komunikace
305/19	Zdaboř	328	ostatní plocha / ostatní komunikace

Vyjádření střediska Veřejného osvětlení:

Středisko Veřejného osvětlení **SOUHLASÍ S PŘEVZETÍM** veřejného osvětlení, avšak **požaduje dořešit**

- rozvaděč VO je na nepřeváděném pozemku parc. č. 4337/162 v k. ú. Příbram (např. uzavření smlouvy o věcném břemeni)
- VO z tohoto rozvaděče je i pro nepřeváděné ulice „V Aleji“ a „Lomená“ – řešením je podružné měření a smlouva o placení (v Příbrami to takto máme v několika případech, např. ulice „K Mýtu“)
- je nutné opravit stávající síť a světla VO na předávaných pozemcích

Dále při převzetí výše zmíněných pozemků požadujeme doložit:

- aktuální revizi veřejného osvětlení a rozvaděče
- geodetické zaměření

Vedoucí střediska Veřejného osvětlení TS Příbram – Josef Jindra – tel. 777 705 607, centrála 318 624 191, e-mail: josef.jindra@ts-pb.cz.

Vyjádření střediska Správa komunikací:

Středisko Správa komunikací nemá žádných připomínek a **SOUHLASÍ S PŘEVZETÍM VÝŠE UVEDENÝCH POZEMKŮ**.

Vedoucí střediska místní komunikace TS Příbram – Jan Andrlé, tel. 777 705 604, centrála – 318 624 191, e-mail: jan.andrle@ts-pb.cz.

Vyjádření střediska Čištění města a zimní údržba:

Středisko Čištění města a zimní údržba nemá žádných připomínek a **SOUHLASÍ S PŘEVZETÍM VÝŠE UVEDENÝCH POZEMKŮ**.

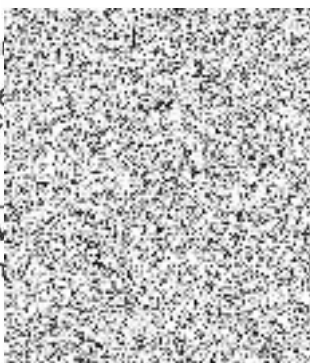
Vedoucí střediska Čištění města a zimní údržba TS Příbram – Daniel Michvocík, tel. 777 705 609, centrála – 318 624 191, e-mail: daniel.michvocik@ts-pb.cz.

Vyjádření střediska Veřejná zeleň:

Středisko Veřejná zeleň nemá žádných připomínek a **SOUHLASÍ S PŘEVZETÍM VÝŠE UVEDENÝCH POZEMKŮ**.

Vedoucí střediska Veřejné zeleně TS Příbram – Petr Polívka, tel.: 777 705 610, centrála - 318 624 191, e-mail: petr.polivka@ts-pb.cz.

Tech
26
IČ
Tel.:
Ing. Pavel M
ředitel TS m



25

Jana Říčařová

Od: Olga Štilipová
Odesláno: 12. června 2019 14:02
Komu: Jana Říčařová
Předmět: vyjádření - pozemky

Dobrý den, paní Říčařová,

k SZ MeUPB 13133/2013 sdělujeme, že je město od daně z nabytí nemovitých věci osvobozeno a nemusí podávat ani daňové příznání.

S pozdravem

Olga Štilipová

vedoucí oddělení účetního a financování

Tel.: 318402214

E-mail: olga.stilipova@pibram.eu



MĚSTO PŘÍBRAM

www.pibram.eu

Městský úřad Příbram

Tyršova 108

261 19 Příbram

Geodetické zaměření skutečného provedení stavby veřejného osvětlení

**k.ú. : Příbram
souřadnicový systém: S-JTSK
výškový systém: Bpv**

zaměřil a vyhotovil: GEOMart – Smíšek Martin 27.9.2013

**obsah: průvodní zpráva
situace 1:500
seznam souřadnic
CD s digitálním výstupem (*.vyk, *.dgn, *.dxf, *.dwg)**



GEOmart – Smíšek Martin
geodetická kancelář

Březohorská 253, Příbram VII 261 01, tel., fax: 318635682, 602134596

Objednatel:



**Název akce: geodetické zaměření skutečného provedení stavby
veřejného osvětlení**

Průvodní zpráva.

Předmětem zakázky bylo geodetické zaměření skutečného provedení stavby veřejného osvětlení v katastrálním území Příbram na p.p.č. 4337/2, 4337/149, 4337/150, 4337/151, 4337/119, 305/19, 305/2, 4337/45. Poloha a výška byla zaměřena vždy na povrchu terénu a k úrovni elektrického vedení byla výška dopočtena na základě výpovědi zástupce investora .

Měření bylo prováděno totální stanicí Leica 805 TCR a GPS stanicí Leica 1200. Měření a výpočty jsou provedeny v souřadnicovém systému S-JTSK a výškovém systému Bpv v předepsané třídě přesnosti. Výšky bodů jsou určeny trigonometricky v návaznosti na body určené metodou GPS.

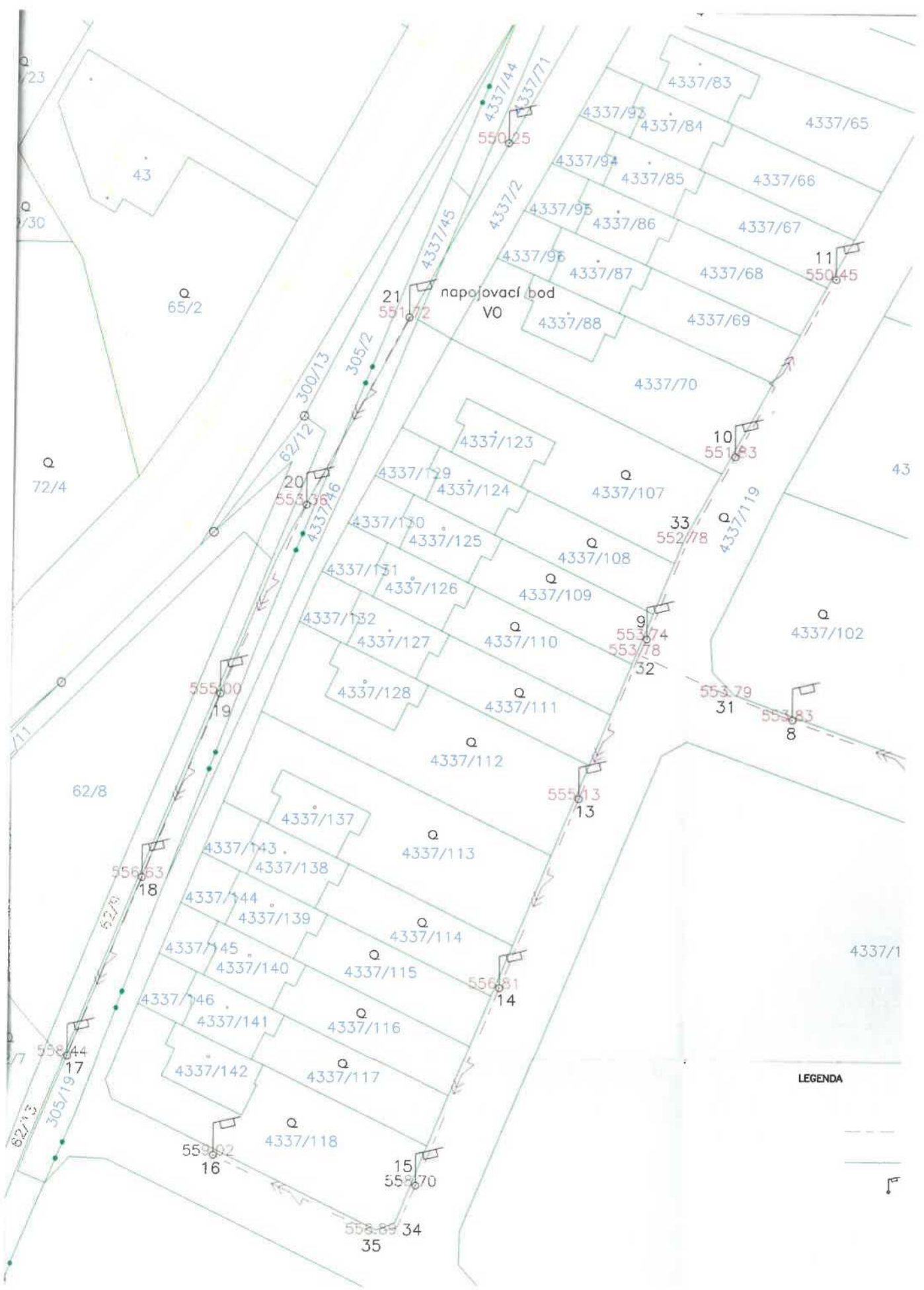
Výpočty na osobním počítači probíhaly v programu WinKokeš verze 9.67. Zobrazení situace v měřítku 1:500 byla vykreslena na kreslícím plotteru HP Desingjet 70. Kromě klasického vyhotovení dokumentace na papíru byl ještě objednateli předán digitální výstup ve formátu DGN, DXF, DWG, VYK pro případné další zpracování (na CD).

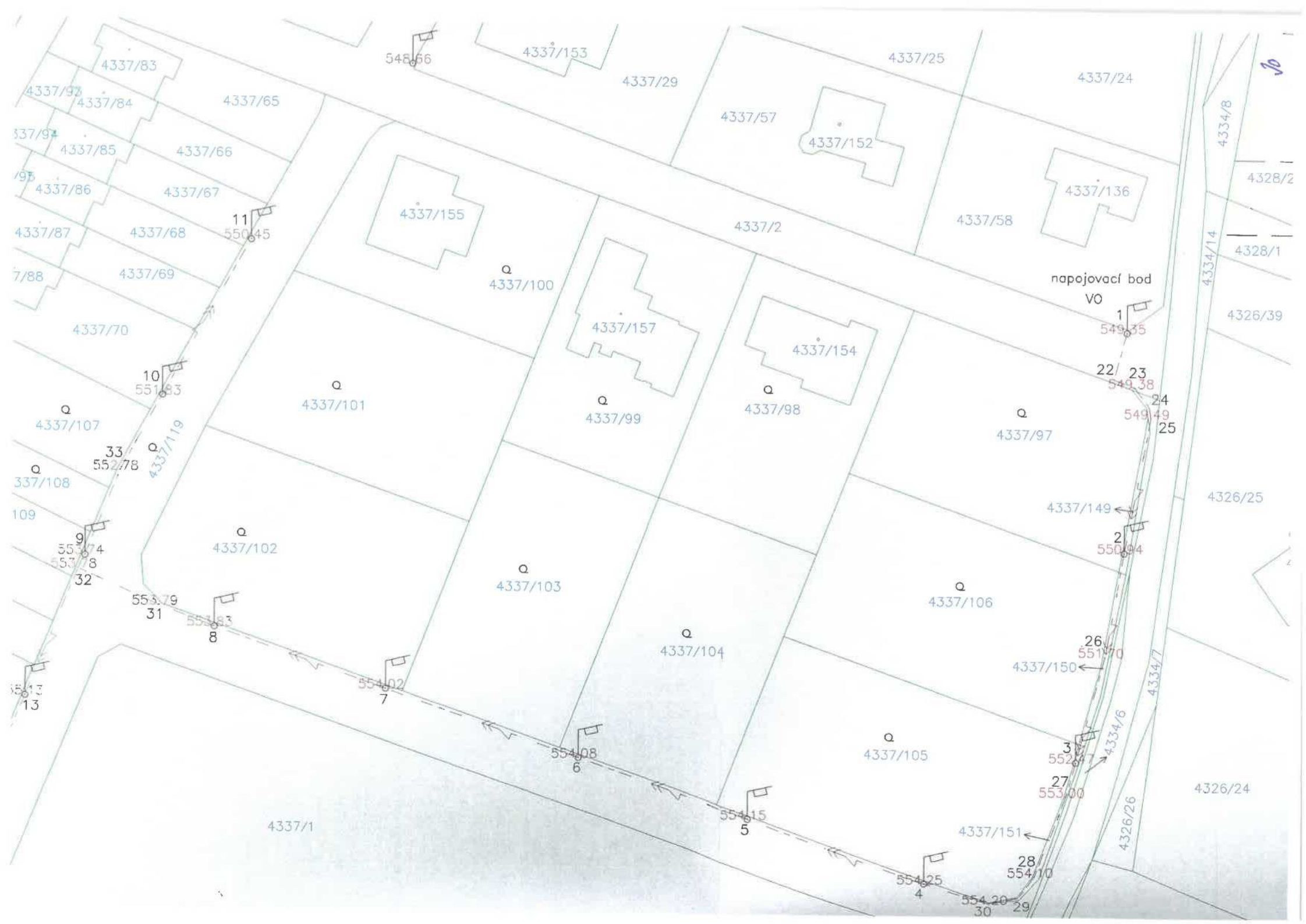
V Příbrami dne 22.9.2013

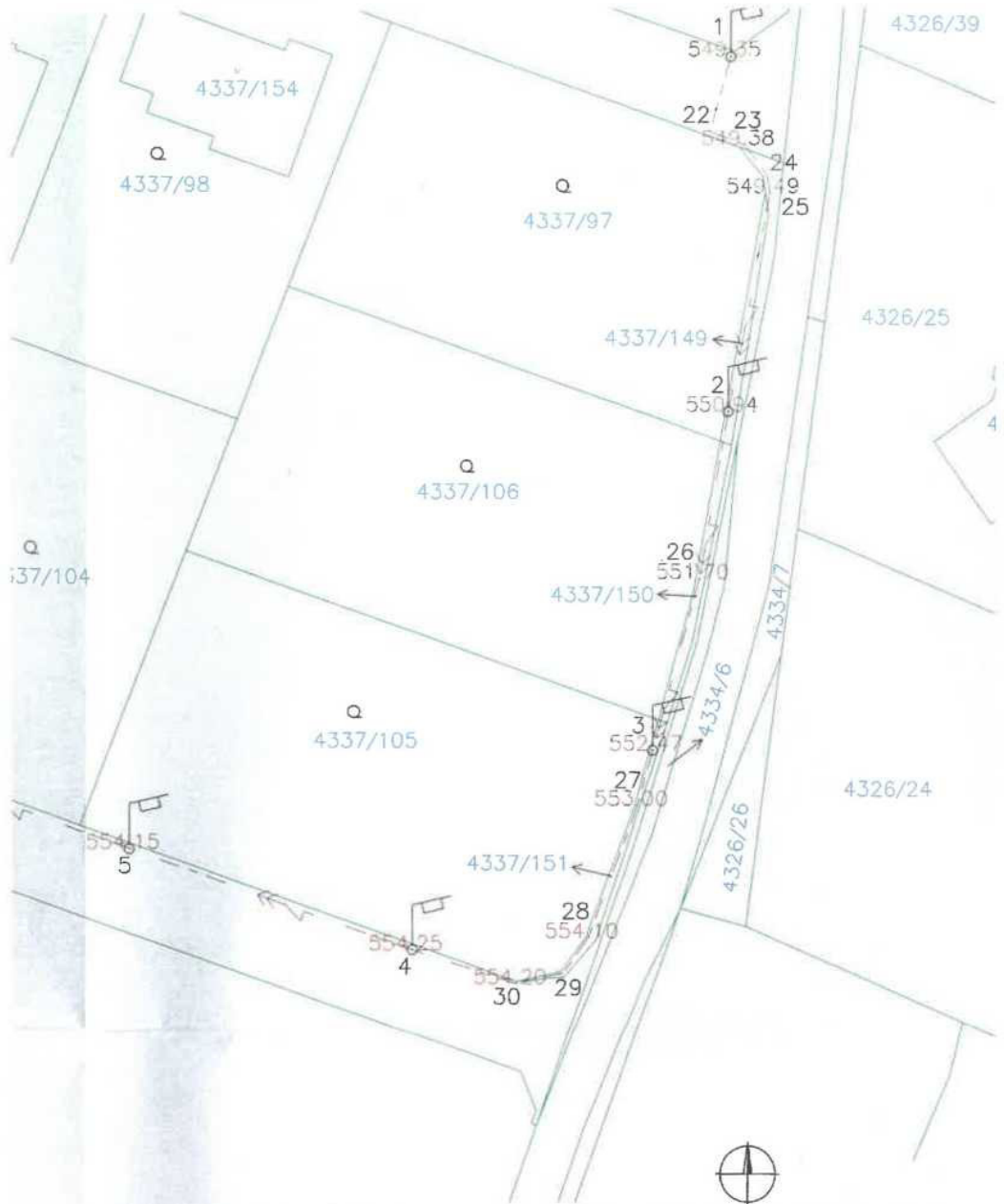
Zpracoval: Smíšek Martin



- Přílohy: - situace v měřítku 1:500
- seznam souřadnic a výšek
- 1x CD s dig. výstupem







ZAMĚŘIL	VYPRACOVAL	Nálezitostní a přesnost	GEOmart – Smíšek Martin geodetická kancelář Březohorská 253 261 01 Příbram VII tel. 602134596 fax.		
GEOmart – Smíšek Martin	GEOmart – Smíšek Martin	odpovídá právním předpisům. Ev.č.: Dat.: 27.09.2013			
geodetické zaměření skutečného provedení veřejného osvětlení				Souř. systém: S-JTSK	Formát: A2
ZADAVATEL:				Výšk. systém: Bpv	Měřítko: 1:500



MĚSTO PŘÍBRAM
MĚSTSKÝ ÚŘAD PŘÍBRAM, ODBOR SPRÁVY SILNIC

V Příbrami dne : 15. 10. 2009

Spis značky : MeUPB68540/2009/OSS/Zd

Váš dopis zn.(č.j.)/ze dne :

Doručen pod č.j. :

Číslo jednací : MeUPB 74041/2009/OSS/Zd

Vyřizuje / telefon : Ing. Simona Žďánská /318 498 231

Stavebník:



KOLAUDAČNÍ SOUHLAS

Dne 14. 9. 2009 podal stavebník

žádost o vydání kolaudačního souhlasu na stavbu: „**Stavba 24 RD + 6 RD – 1.etapa komunikace a sítě**“ na pozemku p. č. 4337/2, 4337/46 v katastrálním území Příbram.

Stavební povolení bylo vydáno dne 15. 5. 2009, pod č.j. MeUPB 27334/2008/OSS/Mj a nabylo právní moci 20. 6. 2008.

Městský úřad Příbram, odbor správy silnic, jako speciální stavební úřad příslušný dle § 10 a § 11 zákona č. 500/2004 Sb., správního řádu, v aktuálním znění a § 15 odst. 1 písm. c) zákona č. 183/2006 Sb., o územním plánování a stavebním řádu, v aktuálním znění (dále jen stavební zákon), posoudil žádost o vydání kolaudačního souhlasu pro stavbu: doloženou dle § 122 odst. 1 stavebního zákona a v souladu s ustanovením § 122 odst. 3 stavebního zákona vydává

kolaudační souhlas

pro stavbu: „**Stavba 24 ŘD + 6 RD – 1.etapa komunikace a sítě**“ pro část stavby komunikace na pozemku p. č. 4337/2, 4337/46 v katastrálním území Příbram, tj. úsek č. 1, část úseku č. 2, úsek č. 3, úsek č. 4 (dle PD).

Popis stavby:

Projektovaná místní obslužná komunikace zajistí připojení nových stavebních pozemků v Příbrami V - Zdaboři. Komunikace je navržena v pěti úsecích.

Úsek č. 1 je přímý, dlouhý 182,94 m, napojuje se na stávající komunikaci Zdabořská ve směru Příbram – Březnice. Komunikace je s asfaltovým povrchem, dvoupruhá, dvousměrná, s jednostraným chodníkem. Napojuje se na ni úsek č. 4. Oboustraně je komunikace lemována silničním obrubníkem s převýšením

120 mm nad úroveň komunikace. V místě vjezdů na pozemky a přechodů je obrubník zahlouben, aby převýšení bylo max. 20 mm. Šířka chodníku je 1,5 m + 0,5 m ochranné pásmo. Šířka každého jízdního pruhu je 2,75 m + 0,25 m vodící proužek. Celková šířka činí 6 m. Komunikace je navržena v jednostranném příčném spádu 2 % směrem k obrubníku. Zde jsou osazeny po 50 m uliční vpusti na svedení dešťové vody do dešťové kanalizace.

Úsek č. 2 je navržen souběžně s úsekem č. 1. Je veden prolukou mezi řadovými domky, kde je komunikace navržena jako dvoupruhá, dvousměrná, s jednostranným chodníkem. Oboustraně je komunikace lemována obrubníkem s převýšením 120 mm nad úroveň komunikace. Šířka jízdního pruhu je $2 \times 2,75 + 2 \times 0,25$ m. Délka kolaudovaného úseku je cca 63 m.

Úsek č. 3 je veden souběžně se stávající komunikací Zdabořská a zpřístupňuje řadové domy. Komunikace je jednopruhová, dvousměrná se zastavovacím a parkovacím pruhem, je neprůjezdná s délkou 129,42 m. Na tento úsek je napojen úsek č. 2. Oboustraně je komunikace lemována silničním obrubníkem s převýšením 120 mm nad úroveň komunikace. V místě vjezdů a přechodů je silniční obrubník zahlouben, aby převýšení nad úroveň komunikace bylo max. 20 mm. Šířka jízdního pruhu je 3,50 m a šířka parkovacího pruhu je 3,00 m. Podél jízdního pruhu je 0,50 m ochranné pásmo komunikace. Komunikace je v jednostranném příčném spádu 2 % směrem k obrubníku, kde jsou po 50 m osazeny uliční vpusti do dešťové kanalizace.

Úseky č. 4 komunikace o délce 72,55 m propojuje místní obslužnou komunikaci, a to úseky č. 1 a č. 2. Je navržena komunikace s asfaltovým povrchem, dvoupruhá, dvousměrná, s jednostranným chodníkem. Oboustraně je komunikace lemována silničním obrubníkem s převýšením 120 mm nad úroveň komunikace. V místě vjezdů na pozemky a přechodů, je obrubník zahlouben tak, aby převýšení nebylo nad 20 mm. Šířka chodníku je 1,5 m + 0,50 m. Šířka každého jízdního pruhu je 2,75 m + 0,25 m vodící proužek. Celková šířka komunikace mezi silničními obrubníky činí 6,00 m. Komunikace je navržena v jednostranném příčném spádu 2 % směrem k obrubníku. Zde jsou po cca 50 m osazeny uliční vpusti k odvedení dešťových vod do kanalizace..

V místě napojení komunikace - úsek č. 1 - na stávající komunikaci v ulici Zdabořská jsou osazeny svisié dopravní značky, podle odsouhlaseného návrhu Policie ČR OŘ DI Příbram.

Dne 13. 10. 2009 provedl stavební úřad závěrečnou kontrolní prohlídku, při které zkoumal, zda je stavba provedena podle vydaného stavebního povolení a ověřené projektové dokumentace a zda jsou dodrženy obecné požadavky na výstavbu. Dále zkoumal, zda skutečné provedení stavby a její užívání nebude ohrožovat život a veřejné zdraví, život a zdraví zvířat, bezpečnost anebo životní prostředí.

Ke kolaudačnímu souhlasu byly doloženy tyto doklady a revize

- geodetické zaměření vyhotovené
- zápis o předání stavby
- dokumentace skutečného provedení stavby
- stavební deník

Vzhledem k tomu, že stavební úřad nezjistil žádné závady bránící bezpečnému užívání stavby ani rozpor se závaznými stanovisky dotčených orgánů, vydává stavební úřad kolaudační souhlas, který je dokladem o povoleném účelu užívání stavby.



Ing. Simona Z d ě a n s k á
odbor správy silnic
Městského úřadu Příbram



MĚSTSKÝ ÚŘAD PŘÍBRAM

ODBOR SPRÁVY SILNIC, SPECIÁLNÍ STAVEBNÍ ÚŘAD

Tyršova 108, 261 19 Příbram I, tel: 318 402 211, fax: 318 498 277, e-mail: e-podatelna@pribram-city.cz

VÁŠ DOPIS ZN:

SPIS. ZNAČKA: MeUPB 89268/2009/OSS/Zd

ČÍSLO JEDNACÍ: MeUPB 89268/2009/OSS/Zd

VYŘIZUJE: Ing. Simona Žďánská

TEL/FAX: 318 498 231

E-MAIL: simona.zdanska@pribram-city.cz

DATUM: 19.1.2010

Stavebník:




K O L A U D A Č N Í S O U H L A S

Dne 9.12.2009 podal stavebník

žádost o vydání kolaudačního souhlasu na stavbu: „**Stavba 24 ŘD + 6 RD – 1.etapa komunikace a sítě**“ na pozemku p. č. 4337/2, 4337/46 v katastrálním území Příbram, druhá část komunikace.

Stavební povolení bylo vydáno dne 15. 5. 2009, pod č.j. MeUPB 27334/2008/OSS/Mj a nabylo právní moci dne 20. 6. 2008.

Městský úřad Příbram, odbor správy silnic, jako speciální stavební úřad příslušný dle § 10 a § 11 zákona č. 500/2004 Sb., správního řádu, v aktuálním znění a § 15 odst. 1 písm. c) zákona č. 183/2006 Sb., o územním plánování a stavebním řádu, v aktuálním znění (dále jen stavební zákon), posoudil žádost o vydání kolaudačního souhlasu pro stavbu:  doloženou dle § 122 odst. 1 stavebního zákona a v souladu s ustanovením § 122 odst. 3 stavebního zákona vydává

k o l a u d a č n í s o u h l a s

pro stavbu : „**Stavba 24 ŘD + 6 RD – 1.etapa komunikace a sítě**“ na pozemku p. č. 4337/2, 4337/46 v katastrálním území Příbram, druhá část komunikace.

Popis stavby:

Projektovaná místní obslužná komunikace zajistí připojení nových stavebních pozemků v Příbrami V - Zdaboři. Komunikace je navržena v pěti úsecích. Kolaudační řízení se týká pouze dvou zbývajících úseků.

Úsek č. 5 komunikace o délce 82,07 m propojuje navrhovanou místní obslužnou komunikaci, a to úseky č. 1 a č. 2. Je navržena komunikace s asfaltovým povrchem, dvoupruhá, dvousměrná. Oboustraně je komunikace lemována silničním obrubníkem s převýšením 120 mm nad úroveň komunikace. V místě vjezdů na pozemky a přechodů, bude obrubník zahlouben tak, aby převýšení nebylo nad 20 mm. Šířka každého jízdního pruhu je 2,75 m + 0,25 m vodící proužek. Celková šířka komunikace mezi silničními obrubníky činí 6,00 m. Komunikace je navržena v jednostranném příčném spádu 2 % směrem k obrubníku. Zde budou po cca 50 m osazeny uliční vpusti k odvedení dešťových vod do kanalizace.

Úsek č. 2 je navržen souběžně s úsekem č. 1. Je veden prolukou mezi řadovými domky, kde je komunikace navržena jako dvoupruhá, dvousměrná, s jednostranným chodníkem. Podél samostatně stojících RD je komunikace navržena jednopruhová, obousměrná s výhybnou. Na úsek č. 2 jsou připojeny úseky č. 3, 4, a 5. Oboustraně je komunikace lemována obrubníkem s převýšením 120 mm nad úroveň komunikace. V místě vjezdů a přechodů bude obrubník zahlouben na 20 mm. Šířka jízdního pruhu v první části 2. úseku je 2 x 2,75 + 2 x 0,25 m, v druhé části druhého úseku je šířka 1 x 3,50 m. Délka celého úseku je 192,24 m.

JF

Dne 7.1.2010 provedl stavební úřad závěrečnou kontrolní prohlídku, při které zkoumal, zda je stavba provedena podle vydaného stavebního povolení a ověřené projektové dokumentace a zda jsou dodrženy obecné požadavky na výstavbu. Dále zkoumal, zda skutečné provedení stavby a její užívání nebude ohrožovat život a veřejné zdraví, život a zdraví zvířat, bezpečnost anebo životní prostředí.

Ke kolaudačnímu souhlasu byly doloženy tyto doklady a revize

- geodetické zaměření vyhotovené
- Vyjádření od 1. SČV, a.s.
- Živnostenské oprávnění dodavatele stavby
- stavební deník

Vzhledem k tomu, že stavební úřad nezjistil žádné závady bránící bezpečnému užívání stavby ani rozpor se závaznými stanovisky dotčených orgánů, vydává stavební úřad kolaudační souhlas, který je dokladem o povoleném účelu užívání stavby.



„OTISK ÚŘADNÍHO RAZÍTKA“

Ing. Simona Zďánská
odbor správy silnic
Městského úřadu Příbram

Doručí se :

Stavebník :



Dotčené orgány:

Správa a údržba silnic Benešov, p.o., Křižíkova 1351, 265 18 Benešov
Městský úřad Příbram, odbor životního prostředí, Tyršova 108, 261 19 Příbram
Hasičský záchranný sbor Středočeského kraje, Školní 70, 261 01 Příbram VIII
Policie ČR KŘ DI, Žežická 498, 261 23 Příbram V
Technické služby města Příbram, p.o., U kasáren 6, 261 01 Příbram



MĚSTSKÝ ÚŘAD PŘÍBRAM
STAVEBNÍ ÚŘAD

Tyršova 108, 261 19 Příbram, tel.: 318 402 211 mail: e-podatelna@pribram-city.cz,
ID datové schránky města Příbram: 2ebbrqu, IČ: 00243132

VÁŠ DOPIS ZN: .
SPIS. ZNAČKA: SZ MeUPB/89052/2009/SÚ/Ku
ČÍSLO JEDNACÍ: MeUPB 10794/2010

VYŘIZUJE: Hana Kunová
TEL/FAX: 318 402 471
E-MAIL: hana.kunova@pribram.eu

DATUM: 12.02.2010

KOLAUDAČNÍ SOUHLAS
S UŽÍVÁNÍM STAVBY

Městský úřad Příbram, stavební úřad, jako stavební úřad příslušný podle § 13 odst. 1 písm. f) zákona č. 183/2006 Sb., o územním plánování a stavebním řádu (stavební zákon), ve znění pozdějších předpisů (dále jen "stavební zákon"), přezkoumal podle § 122 stavebního zákona žádost o kolaudační souhlas, kterou dne 10.12.2009 podal

[redacted]
(dále jen "stavebník"), a na základě tohoto přezkoumání vydává podle § 122 odst. 3 stavebního zákona a § 12 vyhlášky č. 526/2006 Sb., kterou se provádějí některá ustanovení stavebního zákona ve věcech stavebního řádu

kolaudační souhlas

který je dokladem o povoleném účelu užívání stavby

veřejné osvětlení

(dále jen "stavba") na pozemku parc. č. 4334/1, 4334/8, 4334/9, 4334/15, 4337/1, 4337/2, 4337/4, 4337/44, 4337/45, 4337/46 v katastrálním území Příbram, parc. č. 305/2 v katastrálním území Zdabor provedené podle stavebního povolení ze dne 12.06.2008 č.j. SZ MeUPB 36362/2008/SÚ/Nov.

Vymezení účelu užívání stavby:

- Veřejné osvětlení

Závěrečná kontrolní prohlídka byla provedena dne 4. února 2010 s tímto výsledkem:

- Dne 4.2.2010 provedl stavební úřad závěrečnou kontrolní prohlídku, při které zkoumal, zda je stavba provedena podle vydaného stavebního povolení a ověřené projektové dokumentace a zda jsou dodrženy obecné požadavky na výstavbu. Dále zkoumal, zda skutečně provedení stavby a její užívání nebude ohrožovat život a veřejné zdraví, život a zdraví zvířat, bezpečnost anebo životní prostředí.
- Vzhledem k tomu, že stavební úřad nezjistil žádné závady bránící bezpečnému užívání stavby ani rozpor se závaznými stanovisky dotčených orgánů, vydává stavební úřad kolaudační souhlas, který je dokladem o povoleném účelu užívání stavby.

Odůvodnění:

Dne 10.12.2009 podal stavebník žádost o kolaudační souhlas na stavbu. Stavební úřad provedl dne 4. února 2010 závěrečnou kontrolní prohlídku stavby, při které podle § 122 odst. 3 stavebního zákona

Me 01 příbram 16.10.10

JK

nezjistil závady bránící jejímu bezpečnému užívání ani rozpor se závaznými stanovisky dotčených orgánů k užívání stavby a shledal též, že skutečné provedení stavby a její užívání nebude ohrožovat život a veřejné zdraví, život a zdraví zvířat, bezpečnost anebo životní prostředí.

Stavební úřad proto vydal kolaudační souhlas s užíváním stavby.

Žádost byla předepsaným způsobem doložena.

Poučení:

Kolaudační souhlas není podle § 122 odst. 4 stavebního zákona správním rozhodnutím a nelze se proto proti němu odvolat.

Hana Kunová
referent stavebního úřadu

Obdrží:

Účastníci řízení





MĚSTSKÝ ÚŘAD PŘÍBRAM

ODBOR SILNIČNÍHO HOSPODÁŘSTVÍ A INVESTIC, SPECIÁLNÍ STAVEBNÍ ÚŘAD

Tyršova 108, 261 19 Příbram I, tel: 318 402 211, fax: 318 498 277, e-mail: e-podatelna@pribram-city.cz
ID datové schránky města Příbram: 2ebbrqu, IČ: 00243132

VÁŠ DOPIS ZN:

SPIS. ZNAČKA: MeUPB 31932/2013/OSHI/Zd

ČÍSLO JEDNACÍ: MeUPB 31932/2013/OSHI/Zd

VYŘIZUJE: Ing. Simona Žďánská

TEL/FAX: 318 402 555

E-MAIL: simona.zdanska@pribram.eu

DATUM: 28.06.2013

K O L A U D A Č N Í S O U H L A S

Dne 04.10.2012 podal stavebník:

žádost o vydání kolaudačního souhlasu na stavbu: „Výstavba 12 ŘD a 10 RD, II.etapa, Příbram - Zdaboř“ na pozemcích p. č. 4334/1, 4334/4, 4337/2, 4337/119, 4334/14, 4337/45, 4337/46, 4334/6 v k. ú. Příbram a č. p. 305/6 k. ú. Zdaboř.

Stavební povolení na uvedenou stavbu bylo vydáno dne 18. 10. 2009, pod č.j. MeUPB 71330/2009/OSS/Zd, a nabylo právní moci dne 23.10.2009. Dne 22.11. bylo vydáno rozhodnutí o předčasném užívání stavby, č.j. MeUPB 72436/2010/OSS/Zd.

Městský úřad Příbram, odbor silničního hospodářství a investic, jako speciální stavební úřad příslušný dle § 10 a § 11 zákona č. 500/2004 Sb., správního řádu, v aktuálním znění a § 15 odst. 1 písm. c) zákona č. 183/2006 Sb., o územním plánování a stavebním řádu, v aktuálním znění (dále jen stavební zákon), posoudil žádost o vydání kolaudačního souhlasu pro stavbu: „Výstavba 12 ŘD a 10 RD, II.etapa, Příbram – Zdaboř“, doloženou dle § 122 odst. 1 stavebního zákona a v souladu s ustanovením § 122 odst. 3 stavebního zákona vydává

k o l a u d a č n í s o u h l a s

pro stavbu: „Výstavba 12 ŘD a 10 RD, II.etapa, Příbram - Zdaboř“ na pozemcích p. č. 4334/1, 4334/4, 4337/2, 4337/119, 4334/14, 4337/45, 4337/46, 4334/6 v k. ú. Příbram a č. p. 305/6 k. ú. Zdaboř.

Popis stavby:

Jedná se výstavbu místních obslužných komunikací. Stavba je členěna do pěti komunikačních větví „A, B, C, D, E“. Větve „A, B, C, E“ jsou obousměrné se šířkou vozovky 6 m. Větev „C“ má i jednostranný chodník šíře 2 m. Komunikační větev „E“ je jednosměrná šířky 3,5 m, s jednostranným podélným zálivem šíře 3 m a délky 20 – 32 m, určeným pro podélné parkování 4 osobních nebo dodávkových vozidel. Po stranách všech komunikací jsou zelené pásy šíře min. 0,5m až 3,5 m. Součástí stavby jsou i zpevněné plochy pro kontejnery TKO. Všechny komunikace a parkovací plochy před ŘD mají povrch z asfaltbetonu – živice. Chodník má povrch z betonové zámkové dlažby. mm. Odvodnění komunikací je příčným jednostranným a střešovitým sklonem 2,5% do uličních dešťových vpustí UV. Parkovací plochy mají jednostranný příčný spád 1% směrem na komunikaci, stejně tak chodník má jednostranný příčný sklon 2% směrem na komunikaci. Prostor pro kontejnery TKO má živičný povrch a je vyhrazen plotovými tvarovkami – zdvo výšky 1,2 m. Chodník je lemován betonovými parkovými obrubami 50/250 mm. Komunikace je vybavena

ne od příbram 3. 6. 2014

39

Dne 30.05.2013 provedl stavební úřad závěrečnou kontrolní prohlídku, při které zkoumal, zda je stavba provedena podle vydaného stavebního povolení a ověřené projektové dokumentace a zda jsou dodrženy obecné požadavky na výstavbu. Dále zkoumal, zda skutečné provedení stavby a její užívání nebude ohrožovat život a veřejné zdraví, život a zdraví zvířat, bezpečnost anebo životní prostředí.

Ke kolaudačnímu souhlasu byly doloženy tyto doklady a revize

- Kopie stavebního deníku
- Stanovisko od Telefónica Czech Republic, a.s.
- Stanovisko Krajské hygienické stanice
- Stanovisko Hasičského záchranného sboru Středočeského kraje
- Protokoly o provedených zkouškách
- Prohlášení o shodě na použité materiály

Vzhledem k tomu, že stavební úřad nezjistil žádné závady bránící bezpečnému užívání stavby ani rozpor se závaznými stanovisky dotčených orgánů, vydává stavební úřad kolaudační souhlas, který je dokladem o povoleném účelu užívání stavby.



"OTISK RAZÍTKA"

STAVEBNÍ ÚŘAD
PŘÍBRAM
- 192 -

Ing. Simona Žďánská
odbor silničního hospodářství a investic
Městského úřadu Příbram

Doručí se :
Stavebník:





MĚSTSKÝ ÚŘAD PŘÍBRAM STAVEBNÍ ÚŘAD

Tyršova 108, 261 19 Příbram, tel.: 318 402 211 mail: e-podatefna@pribram-city.cz,
ID datové schránky města Příbram: 2ebbrqu, IČ: 00243132

VÁŠ DOPIS ZN:
SPIS. ZNAČKA: SZ MeUPB/31316/2014/SÚ/Vr
ČÍSLO JEDNACÍ: MeUPB 48062/2014

VYŘIZUJE: Ing. Vladimír Vrba
TEL/FAX: 318 402 469
E-MAIL: vladimir.vrba@pribram.eu

DATUM: 02.06.2014

KOLAUDAČNÍ SOUHLAS S UŽÍVÁNÍM STAVBY

Městský úřad Příbram, stavební úřad, jako stavební úřad příslušný podle § 13 odst. 1 písm. c) zákona č. 183/2006 Sb., o územním plánování a stavebním řádu (stavební zákon), ve znění pozdějších předpisů (dále jen "stavební zákon"), přezkoumal podle § 122 stavebního zákona žádost o kolaudační souhlas, kterou dne 07.04.2014 podal a následně 29.05.2014 doplnil

(dále jen "stavebník"), a na základě tohoto přezkoumání vydává podle § 122 odst. 3 stavebního zákona a § 18i vyhlášky č. 503/2006 Sb., o podrobnější úpravě územního rozhodování, územního opatření a stavebního řádu

kolaudační souhlas,

který je dokladem o povoleném účelu užívání stavby

veřejné osvětlení pro 12 ŘD II. etapa

(dále jen "stavba") na pozemku parc. č. 4337/2, 4337/45, 4337/119, 4337/149, 4337/150, 4337/151 v katastrálním území Příbram, parc. č. 305/2, 305/19 v katastrálním území Zdaboř, provedené podle stavebního povolení ze dne 05.03.2010 sp.zn. SZ MeUPB/89047/2009/SÚ/Ku.

Vymezení účelu užívání stavby:

- veřejné osvětlení

Závěrečná kontrolní prohlídka byla provedena dne 6. května 2014 (úterý) s tímto výsledkem:

- Dne 06.05.2014 provedl stavební úřad závěrečnou kontrolní prohlídku, při které zkoumal, zda je stavba provedena podle vydaného stavebního povolení a ověřené projektové dokumentace a zda jsou dodrženy obecné požadavky na výstavbu. Dále zkoumal, zda skutečné provedení stavby a její užívání nebude ohrožovat život a veřejné zdraví, život a zdraví zvířat, bezpečnost anebo životní prostředí.
- Vzhledem k tomu, že stavební úřad nezjistil žádné závady bránící bezpečnému užívání stavby ani rozpor se závaznými stanovisky dotčených orgánů, vydává stavební úřad kolaudační souhlas, který je dokladem o povoleném účelu užívání stavby.

Odůvodnění:

Dne 07.04.2014 podal stavebník žádost o kolaudační souhlas na stavbu s předpokládaným dokončením 01.04.2014. Stavební úřad provedl dne 6. května 2014 (úterý) závěrečnou kontrolní prohlídku stavby, při které podle § 122 odst. 3 stavebního zákona nezjistil závady bránící jejímu bezpečnému užívání ani rozpor se závaznými stanovisky dotčených orgánů k užívání stavby a shledal též, že skutečné provedení

ne přidáno 16.06.2014

stavby a její užívání nebude ohrožovat život a veřejné zdraví, život a zdraví zvířat, bezpečnost anebo životní prostředí.

Stavební úřad proto vydal kolaudační souhlas s užíváním stavby

Poučení:

Kolaudační souhlas není podle § 122 odst. 3 stavebního zákona správním rozhodnutím a nelze se proti němu odvolat.

otisk úředního razítka

Ing. Vladimír Vrba
referent stavebního úřadu

Obdrží:

Účastníci řízení (případně zástupci)

[otisk razítka]

Dotčené orgány
Městský úřad Příbram, odbor silničního hospodářství a investic, Tyršova č.p. 108, Příbram I, 261 01
Příbram 1
spis