

Město Příbram

odbor investic a rozvoje města

Pro jednání ZM

dne : 07.12.2020

Název bodu jednání:

Kalkulace a stanovení ceny vodného a stočného na rok 2021

Předkládá: Rada města**Zpracoval:** Ing. Markéta Pavlišťová Havlová, MBA, vedoucí OIRM**Projednáno:** v RM dne 16. 11. 2020, R. usn. č. 943 / 2020**Text usnesení RM:** .

Rada města

d o p o r u č u j e ZM

schválit výpočet vodného ve výši 49,55 Kč/m³ bez DPH, to je 54,51 Kč/m³ včetně 10 % DPH a stočného ve výši 30,18 Kč/m³ bez DPH, to je 33,20 Kč vč. 10 % DPH na rok 2021, předloženou městu Příbram svým provozovatelem vodohospodářských zařízení 1. SčV, a.s. se sídlem Ke Kablu 971, 100 00 Praha 10.

Napsal: Ing. Vladimír Pobiš, referent OIRM**Návrh na usnesení:**

Zastupitelstvo města

s c h v a l u j e

cenu vodného ve výši 49,55 Kč/m³ bez DPH, to je 54,51 Kč vč. 10 % DPH a stočného ve výši 30,18 Kč/m³ bez DPH, to je 33,20 Kč vč. 10 % DPH na rok 2021.

Důvodová zpráva:

Dne 16. 11. 2020 schválila RM výši nájemného společnosti 1.SčV, a.s. na částku 49 015 000,00 Kč bez DPH, tj. 59 308 150,00 Kč včetně DPH.

Provozovatel vodohospodářského majetku města, společnost 1. SčV, a.s., předložil dne 30. 10. 2020 návrh výpočtu cen dle čl. 8.6. provozovatelské smlouvy pro vodné a stočné pro město Příbram na rok 2021.

Předložený materiál obsahuje zpracovaný odhad nákladů a odhad spotřeby v m³ pro kalkulace vody pitné a vody odpadní pro rok 2021. Materiál je zpracován formou tabulek kalkulací s příloženými grafy, včetně komentářů v samostatných přílohách této zprávy.

Smlouva o pronájmu a komplexním provozování infrastrukturního majetku města Příbram uzavřená dne 13. 02. 2004, umožňuje dle článku 8.5. smlouvy o provozování vodohospodářského majetku, provozovateli meziroční nárůst položky Úplné vlastní náklady maximálně do výše inflace za rok předcházející vypracované kalkulace. Z důvodu navýšení vodného a stočného na rok 2020 tuto možnost navýšení vodného a stočného o míru inflace provozovatel neuplatnil.

Výše ceny vodného a stočného není ovlivněna výší nájemného vodohospodářského majetku, které slouží jako základní zdroj pro financování obnovy infrastrukturního majetku města, nastavené objemy



fakturované odpadní vody, nárůst ceny chemikálií, elektrické energie, likvidace odpadů a kalů a nejoslední řadě za vypouštění odpadních vod.

V ceně vodného a stočného se město Příbram řadí k celorepublikovému průměru a umožňuje další rozvoj města k investicím (obnovám) do VH systému.

Z tohoto důvodu OIRM předkládá kalkulaci vodného a stočného na kalendářní rok 2021 na jednání zastupitelstva města konající se 7. 12. 2020.

Kalkulace předložená společností 1. SčV, a.s., při podmínce zachování původní cenové hladiny pitné vody předané předpokládá, že v roce 2021 budou odběratelům ve městě Příbram fakturovány následující ceny:

Vodné 2021 (od 1.1.2021).....54,51 Kč/m³ včetně DPH

Stočné 2021 (od 1.1.2021).....33,20 Kč/m³ včetně DPH

Vodné a stočné 2021 (od 1.5.2020).....87,71 Kč/m³ včetně DPH

Přílohy:

Tabulková kalkulace pitné vody

Tabulková kalkulace odpadní vody

Písemné komentáře k návrhu kalkulace pro vodné na rok 2021 od 1. SčV, a.s.

Písemné komentáře k návrhu kalkulace pro stočné na rok 2021 od 1. SčV, a.s.

7ks vývojových grafů

Příloha č.19 k Vyhlášce č. 428/2001 Sb., Výpočet cen pro vodné a stočné pro rok 2020

Cena pro vodné

Příbram v tis. Kč		kalkulace 2017	kalkulace 2018	kalkulace 2019	kalkulace 2020	kalkulace 2021
Pol.	název	schválená	schválená	schválená	schválená	návrh final
1.	Přímý materiál	46935,0	47916,0	47351,6	48262,0	48439,0
1.1.	Surová voda podzemní + povrchová	0,0	0,0	0,0	0,0	0,0
1.2.	Voda převzatá + odpadní voda předaná k čištění	46585,0	47566,0	47001,6	47912,0	48088,0
1.3.	Chemikálie	10,0	10,0	10,0	10,0	11,0
1.4.	Ostatní materiál	340,0	340,0	340,0	340,0	340,0
2.	Energie	280,0	290,0	312,0	353,0	353,0
2.1.	Elektrická energie	280,0	290,0	312,0	353,0	353,0
2.2.	Ostatní energie	0,0	0,0	0,0	0,0	0,0
3.	Mzdy	4160,0	4160,0	4285,0	4371,0	4503,0
3.1.	Přímé mzdy	2950,0	2950,0	3039,0	3100,0	3193,0
3.2.	Ostatní osobní náklady	1210,0	1210,0	1246,0	1271,0	1310,0
4.	Ostatní přímé náklady	9150,0	9334,0	9569,0	15971,0	16400,0
4.1.	Odpisy	0,0	0,0	0,0	0,0	0,0
4.2.	Opravy infra majetku	3000,0	3000,0	3045,0	3121,0	3550,0
4.3.	Nájemné	6150,0	6334,0	6524,0	12850,0	12850,0
4.4.	Prostředky obnovy infra majetku	0,0	0,0	0,0	0,0	0,0
5.	Provozní náklady	1860,0	1860,0	1860,0	1885,0	1955,0
5.1.	Poplatky za vypouštění odpadních vod	0,0	0,0	0,0	0,0	0,0
5.2.	Ostatní provozní náklady externí	1070,0	1070,0	1070,0	1091,0	1125,0
5.3.	Ostatní provozní náklady ve vlastní režii	790,0	790,0	790,0	794,0	830,0
5.3.1.	Ostatní vnitronáklady	0,0	0,0	0,0	0,0	0,0
5.3.2.	Doprava a mechanizace	600,0	600,0	600,0	600,0	620,0
5.3.3.	Laboratoře	190,0	190,0	190,0	194,0	194,0
5.4.	Dotace obce	0,0	0,0	0,0	0,0	0,0
	ostatní	0,0	0,0	0,0	0,0	0,0
6.	Finanční náklady	0,0	0,0	0,0	0,0	0,0
7.	Finanční výnosy	0,0	0,0	0,0	0,0	0,0
8.	Výrobní režie	1989,0	1989,0	2019,0	2039,0	2059,0
9.	Správní režie	1724,0	1724,0	1750,0	1768,0	1786,0
10.	Úplné vlastní náklady	66098,0	67273,0	67146,6	74649,0	75495,0
10.1.	Nákl. na vodu předanou	0,0	0,0	0,0	0,0	0,0
10.2.	Nákl. na přímé odběry	66098,0	67273,0	67146,6	74649,0	75495,0
11.	Voda vyrobená v tis. m3	1883,0	1923,0	1890,0	1890,0	1897,0
11.1.	Voda vyrobená	0,0	0,0	0,0	0,0	0,0
11.2.	Voda převzatá	1883,0	1923,0	1890,0	1890,0	1897,0
11.3.	Voda předaná	0,0	0,0	0,0	0,0	0,0
D.	Voda fakturovaná celkem v tis. m3	1470,0	1496,0	1512,0	1520,0	1537,0
	vodné - domácnosti	1125,0	1101,0	1101,0	1111,0	1092,0
	vodné - ostatní odběratelé	345,0	395,0	411,0	409,0	445,0
F.	Voda odpadní odváděná fakturovaná	0,0	0,0	0,0	0,0	0,0
	stočné - domácnosti	0,0	0,0	0,0	0,0	0,0
	stočné - ostatní odběratelé	0,0	0,0	0,0	0,0	0,0
H.	Voda srážková fakturovaná	0,0	0,0	0,0	0,0	0,0
	Voda fakturovaná pitná, odpadní+srážková	1470,0	1496,0	1512,0	1520,0	1537,0
	Voda odpadní čištěná	0,0	0,0	0,0	0,0	0,0
I.	Náklady Kč/m³	44,96	44,97	44,41	49,11	49,12
K.	zisk	668,0	668,0	668,0	668,0	668,0

Cena
Kč/m³

(bez DPH) ostatní 45,42 45,42 44,85 49,55 49,55

(s DPH) ostatní 52,23 52,23 51,58 54,51 54,51

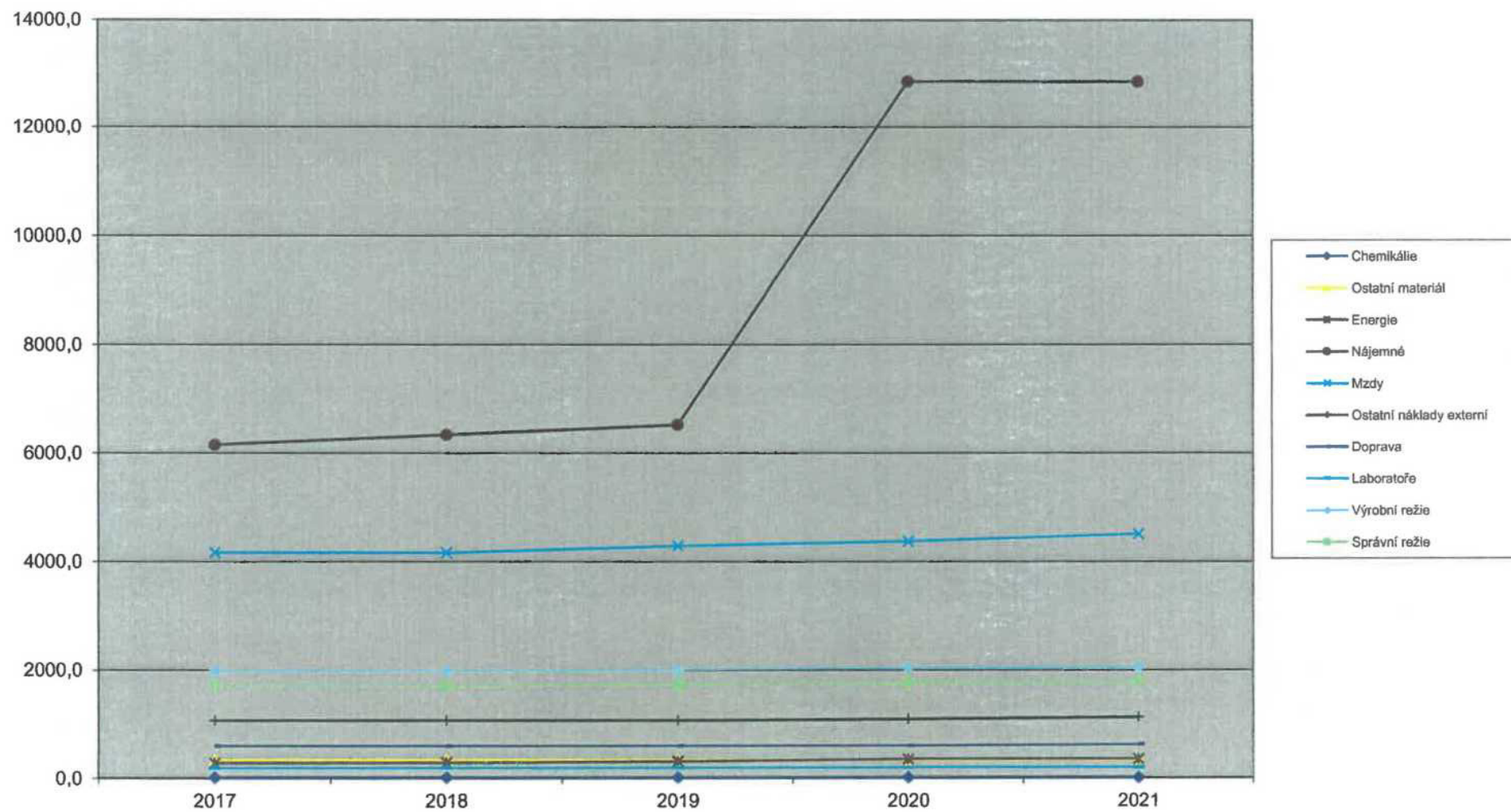
Cena pro stočné

Příbram v tis. Kč		kalkulace 2017	kalkulace 2018	kalkulace 2019	kalkulace 2020	kalkulace 2021
Poř.	název	schválená	schválená	schválená	schválená	návrh final
1.	Přímý materiál	2490,0	2490,0	2500,0	2567,0	2615,0
1.1.	Surová voda podzemní + povrchová	0,0	0,0	0,0	0,0	0,0
1.2.	Voda převzatá + odpadní voda předaná k čištění	390,0	390,0	400,0	440,0	450,0
1.3.	Chemikálie	1350,0	1350,0	1350,0	1377,0	1415,0
1.4.	Ostatní materiál	750,0	750,0	750,0	750,0	750,0
2.	Energie	2314,0	2314,0	2488,0	2811,0	2811,0
2.1.	Elektrická energie	2314,0	2314,0	2488,0	2811,0	2811,0
2.2.	Ostatní energie	0,0	0,0	0,0	0,0	0,0
3.	Mzdy	9539,0	9539,0	9825,0	10022,0	10323,0
3.1.	Přímé mzdy	6790,0	6790,0	6994,0	7134,0	7348,0
3.2.	Ostatní osobní náklady	2749,0	2749,0	2831,0	2888,0	2975,0
4.	Ostatní přímé náklady	19904,0	20401,0	20964,0	39515,0	36815,0
4.1.	Odpisy	0,0	0,0	0,0	0,0	0,0
4.2.	Opravy infra majetku	3300,0	3300,0	3350,0	3350,0	3450,0
4.3.	Nájemné	16604,0	17101,0	17614,0	36165,0	33365,0
4.4.	Prostředky obnovy infra majetku	0,0	0,0	0,0	0,0	0,0
5.	Provozní náklady	6230,0	6230,0	6406,0	9981,0	8639,0
5.1.	Poplatky za vypouštění odpadních vod	450,0	450,0	450,0	3950,0	2450,0
5.2.	Ostatní provozní náklady externí	4910,0	4910,0	5000,0	5068,0	5220,0
5.3.	Ostatní provozní náklady ve vlastní režii	870,0	870,0	956,0	963,0	969,0
5.3.1.	Ostatní vnitronáklady	-410,0	-410,0	-324,0	-324,0	-350,0
5.3.2.	Doprava a mechanizace	950,0	950,0	950,0	950,0	980,0
5.3.3.	Laboratoře	330,0	330,0	330,0	337,0	340,0
5.4.	Dotace obce	0,0	0,0	0,0	0,0	0,0
	ostatní	0,0	0,0	0,0	0,0	0,0
6.	Finanční náklady	0,0	0,0	0,0	0,0	0,0
7.	Finanční výnosy	-468,0	-468,0	-390,0	-500,0	-700,0
8.	Výrobní režie	3600,0	3600,0	3654,0	3691,0	3728,0
9.	Správní režie	2900,0	2900,0	2944,0	2973,0	3003,0
10.	Úplné vlastní náklady	46509,0	47006,0	48391,0	71060,0	67234,0
10.1.	Nákl.na vodu předanou	0,0	0,0	0,0	0,0	0,0
10.2.	Nákl.na přímé odběry	46509,0	47006,0	48391,0	71060,0	67234,0
11.	Voda vyrobená v tis. m3	0,0	0,0	0,0	0,0	0,0
11.1.	Voda vyrobená	0,0	0,0	0,0	0,0	0,0
11.2.	Voda převzatá	0,0	0,0	0,0	0,0	0,0
11.3.	Voda předaná	0,0	0,0	0,0	0,0	0,0
D.	Voda fakturovaná celkem v tis. m3	0,0	0,0	0,0	0,0	0,0
	vodné - domácnosti	0,0	0,0	0,0	0,0	0,0
	vodné - ostatní odběratelé	0,0	0,0	0,0	0,0	0,0
F.	Voda odpadní odváděná fakturovaná	1815,0	1832,0	1834,0	1834,0	1707,0
	stočné - domácnosti	1060,0	1067,0	1051,0	1051,0	1071,0
	stočné - ostatní odběratelé	755,0	765,0	783,0	783,0	636,0
H.	Voda srážková fakturovaná	555,0	555,0	555,0	555,0	555,0
	Voda fakturovaná pitná, odpadní+srážková	2370,0	2387,0	2389,0	2389,0	2262,0
	Voda odpadní čištěná	0,0	0,0	3584,0	3584,0	3700,0
I.	Náklady Kč/m³	19,62	19,69	20,26	29,74	29,72
K.	zisk	1178,0	1031,0	1031,0	1031,0	1031,0

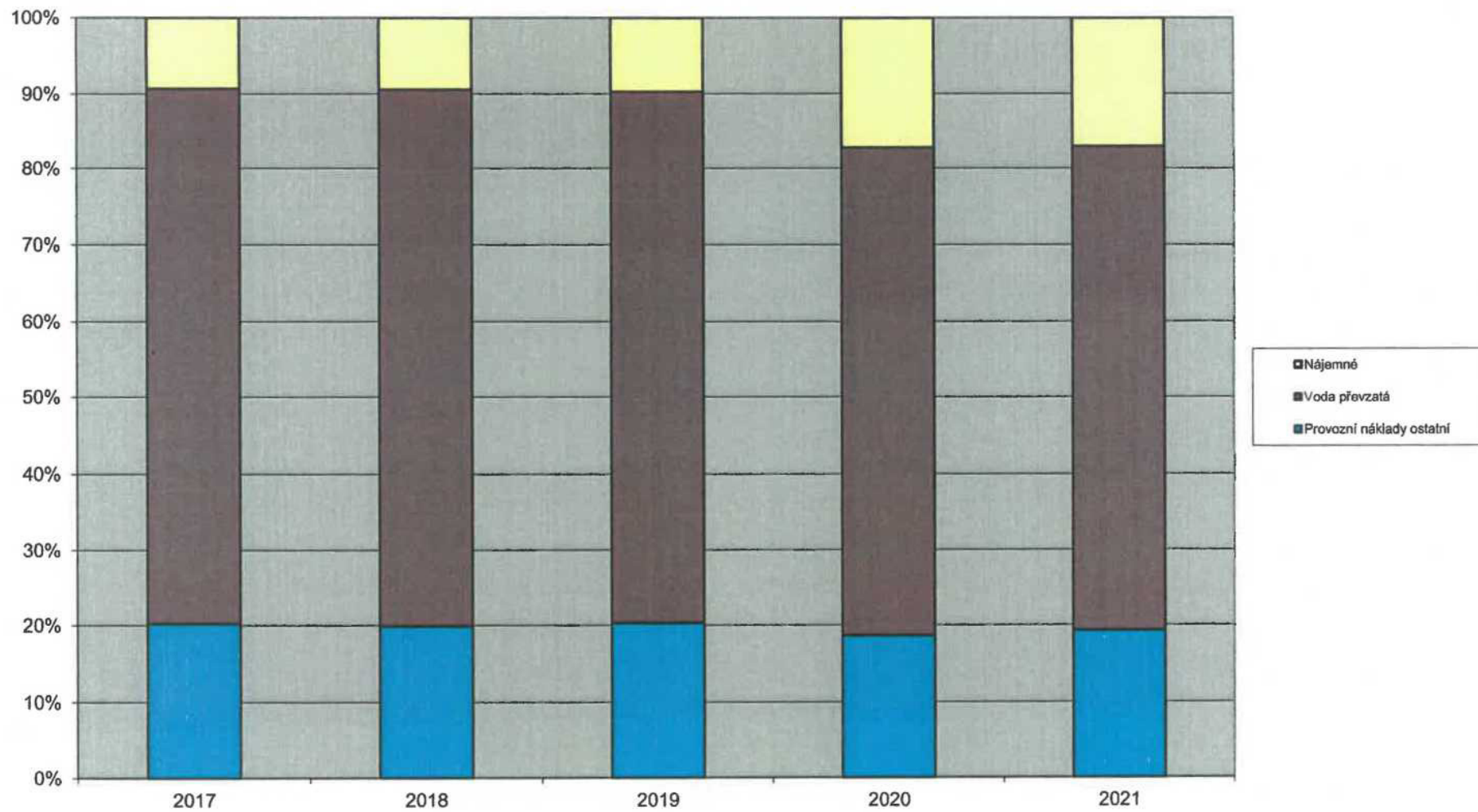
Cena
Kč/m³

(bez DPH)	ostatní	20,12	20,12	20,69	30,18	30,18
(s DPH)	ostatní	23,14	23,14	23,79	34,70	33,20

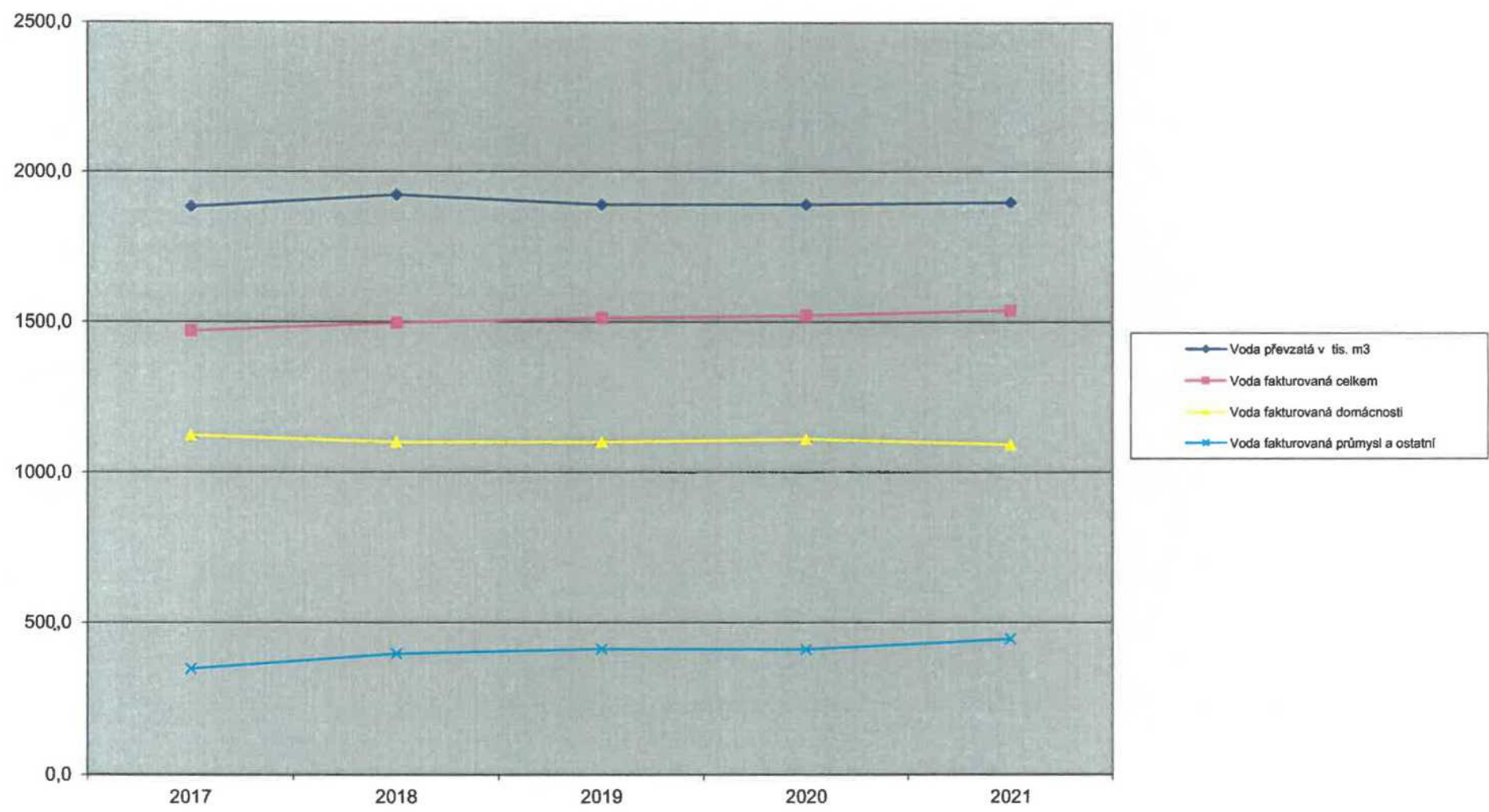
Graf 1 - Vývoj nákladových položek Voda pitná (v tis. Kč)



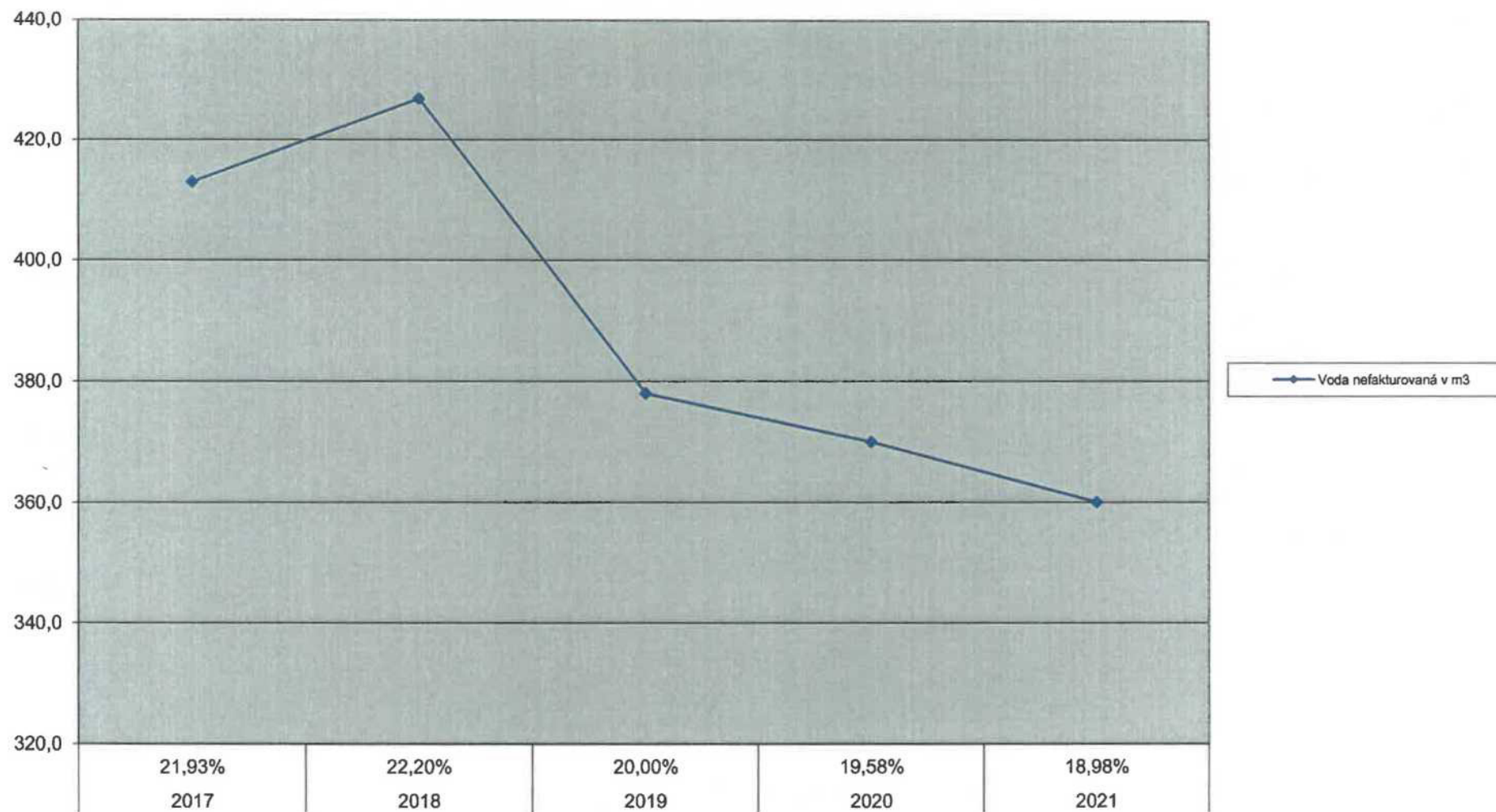
Graf 2 - Poměr hlavních nákladových položek - voda pitná



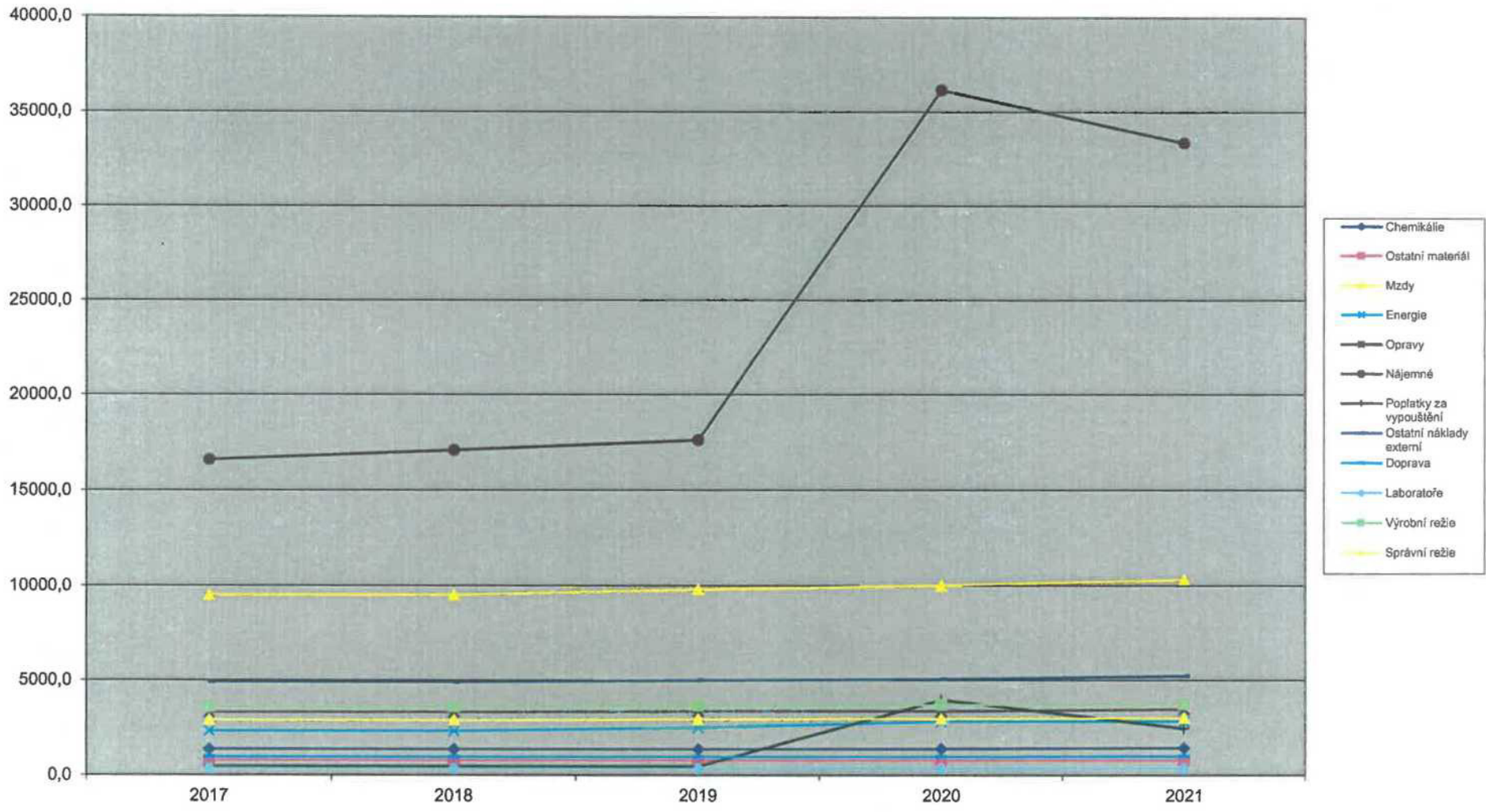
Graf 3 - Vývoj fakturace voda pitná (v tis. m3)



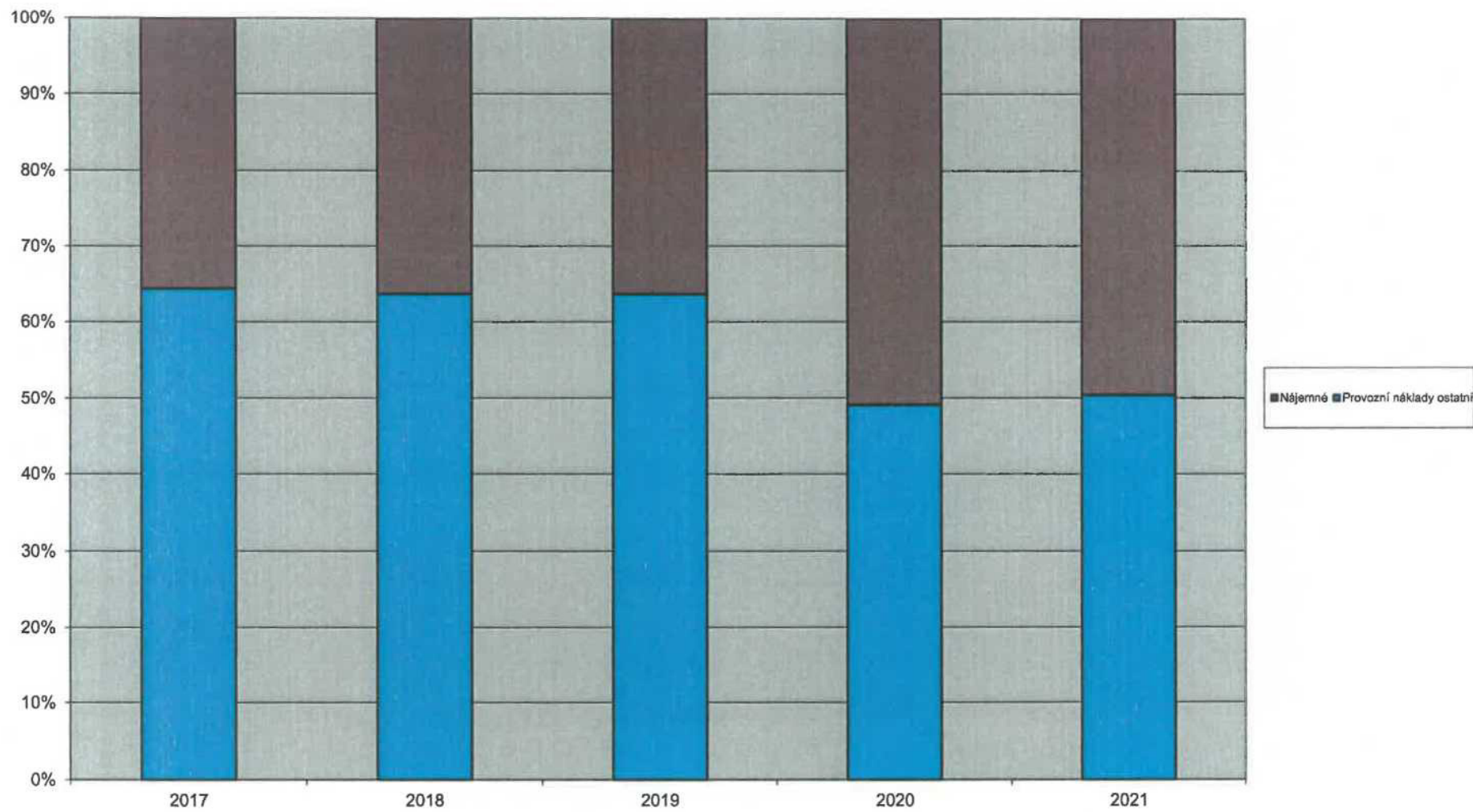
Graf 4 - Vývoj vody nefakturované (v tis. m3)



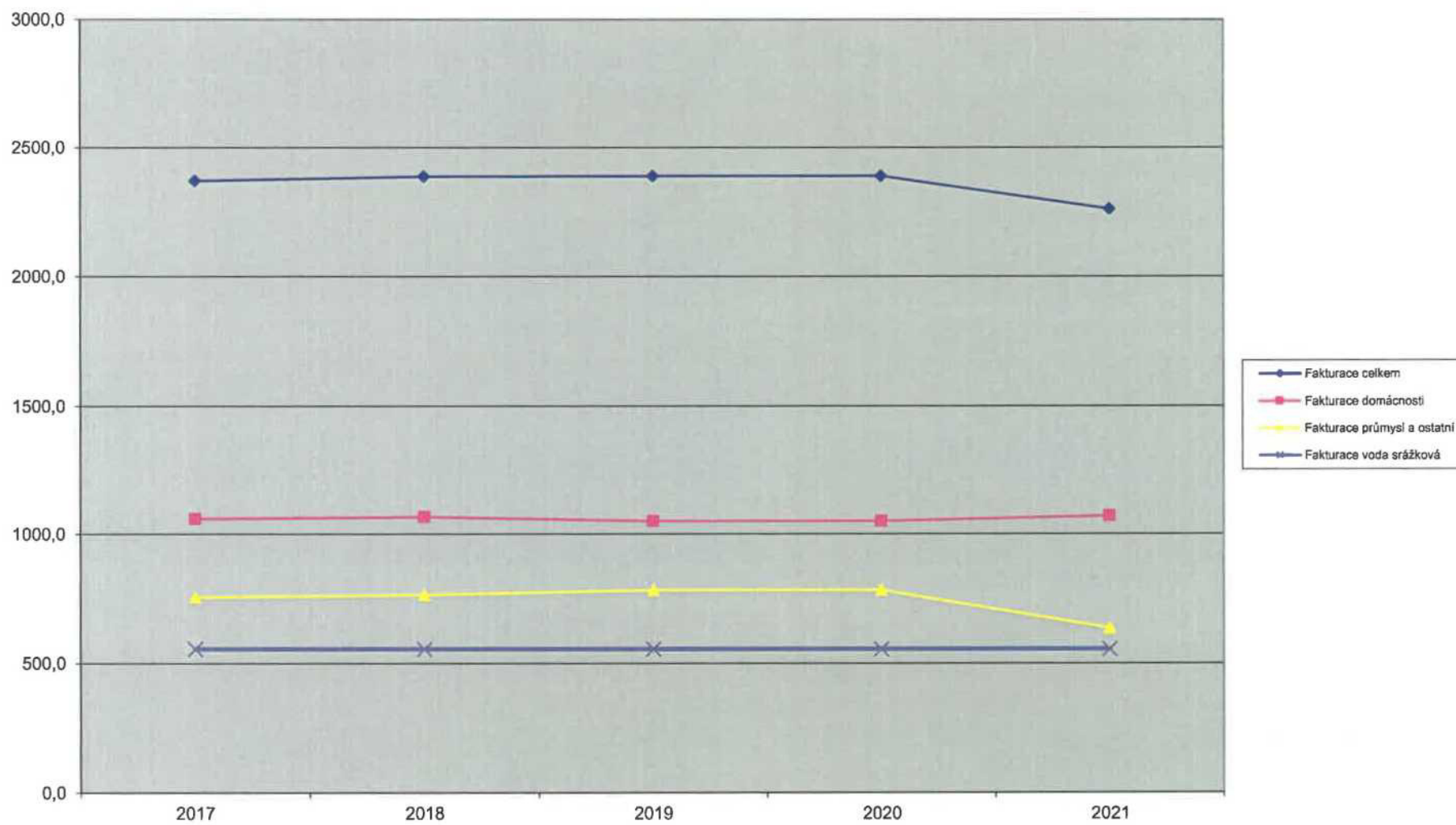
Graf 5 - Vývoj nákladových položek Voda odpadní (v tis. Kč)



Graf 6 - Poměr hlavních nákladových položek - voda odpadní



Graf 7 - Vývoj fakturace - voda odpadní (v tis. m3)



Komentář k návrhu kalkulace ceny pro vodné pro rok 2021 (Město Příbram)

Cena pro vodné - Město Příbram

Navrhovaná cena 1m³ pitné vody zůstává na úrovni roku 2020.

Ve stejné výši je zachována položka nájemné, jejíž skokové navýšení v letošním roce tálo za poměrně razantním navýšením ceny vodného. Aktuální výše nájemného, coby **základního zdroje pro financování obnovy infrastrukturního majetku** města, má nesporně pozitivní a efektivní dopad na stav vodovodní sítě a její účinnost. Ta se v praxi projevuje postupným snižováním množství úniků z potrubí, čímž následně klesá procento nefakturované vody. Předložená kalkulace počítá se snížením jejího objemu pod 19%. Technická opatření vedoucí ke zkvalitnění vodovodní sítě, probíhají na základě přijatého dlouhodobého plánu, ztráty by se tedy měly snižovat v roce příštím i v dalších letech. Tato opatření představují nejschůdnější cestu, jak v průběhu času eliminovat inflační tlaky na konečnou cenu pro spotřebitele.

S výše uvedeným přímo koresponduje mírný nárůst v jednotkách procent v položkách, které bezprostředně souvisí s údržbou vodovodní sítě. Jmenovitě se jedná o položku dopravy a mechanizace, kterou provozujeme ve vlastní režii, a položky externích provozních nákladů (zemní práce, stavební práce, úpravy povrchů a komunikací apod.). Samotná položka externích oprav byla na základě skutečných nákladů navýšena o cca 400t. Kč.

Valorizace mezd ve výši 3% představuje nezbytný předpoklad pro udržení kvalifikované pracovní síly. Konkrétně se projevuje jak přímo v položce přímých mezd a ostatních osobních nákladů, tak také menší měrou v nákladech na výrobní a správní režii.

U poměrně významného počtu položek odpovídá výše plánovaných nákladů velmi přesně skutečnosti a vzhledem k očekávané minimální míře inflace v příštím roce je lze zachovat na úrovni letošního roku. K těmto položkám patří například náklady na materiál, elektrickou energii a laboratorní služby.

Pozitivní vliv na kalkulaci má tendence ve spotřebě, u které lze na základě odhadů z dosavadního průběhu letošního roku předpokládat mírný nárůst. Ten by se měl týkat především kategorie **ostatní spotřebitelé**, zahrnující podniky, provozovny, instituce apod. Zvýšená fakturace v tomto segmentu by měla více než eliminovat stagnaci či spíše mírný pokles ve spotřebě domácností. V kalkulaci se více než jednocentní navýšení fakturace vodného projevuje zvýšením nákladů za nákup vody předané. Vyšší výdaje odráží jen růst jejího objemu, cena se meziročně nemění.

Položka chemikálie v návrhu ceny roku 2021 vykazuje minimální nutné navýšení oproti roku 2020. V této položce dochází ke spotřebě hygienizačních chemikálií pro zachování kvality pitné vody na trase z předávacích míst ke konečnému spotřebiteli. Vzhledem k zachování potřebné kvality pitné vody i na koncových řadech je nutno tuto hygienizaci zabezpečovat ve stále vyšší míře.

Položka voda převzatá je závislá na objemu spotřeby pitné vody spotřebitelů ve městě Příbram a na objemu vody nefakturované v rámci majetku města. Množství vzniklé součtem těchto objemů je pak násobeno cenou vody předané, kterou vyhláší Svazek obcí pro vodovody a kanalizace Příbram. Finančně vyjádřený nárůst v této položce odráží pouze vyšší objem plánovaného nákupu vody předané kvůli očekávanému nárůstu fakturace, její cen zůstává stejná.

Položka přímý materiál ostatní – zůstává v úrovni roku 2020. Jedná se o všechny druhy vodohospodářských materiálů spotřebovávaných zejména při údržbě systémů pro dodávku pitné vody v Příbrami a při pravidelné výměně vodoměrů.

Položka přímé mzdy je plánována dle plánu hodin provozních pracovníků, které stráví při správě, opravách a údržbě infrastrukturního majetku města. V této položce, ve které v minulých letech nedocházelo k nárůstu, když byly hledány úspory zejména tlakem na zvyšování efektivity prováděných prací, je třeba mírně navýšit celkový objem vyplacených mezd a to konkrétně o 3%. Vzhledem k aktuální situaci na trhu práce je nutné především udržet vyškolený kádr pracovníků provozovatele, tak aby nezačalo docházet k odchodům těch nejzkušenějších pracovníků.

Položka energie zůstává na úrovni roku 2020.

Položka Opravy – narůstá ve srovnání s rokem 2019 o 3% a to zejména vlivem nárůstu mzdových prostředků. Jedná se o položku, která obsahuje veškeré náklady na opravy sítí a objektů prováděných jak ve vlastní režii, tak i dodavatelským způsobem.

Položka Nájemné – jedná se o nájemné ze strany města Příbram zahrnované do kalkulace vodného. Výše této položky zůstává na úrovni roku 2020.

Položka provozní náklady externí je plánována s nárůstem 3 % ve srovnání s rokem 2020. Jedná se především o položky zemních prací a oprav komunikací, kde opět ceny nejvíce ovlivňuje vývoj mzdových nákladů. Dále do této položky patří náklady na služby telekomunikací, přepravních služeb, revizí, odpisů provozních aktiv, sekání trávy, školení zaměstnanců, odpovídajících částek za pojistné atd.

Položka dopravy vykazuje objem spotřebovaných výkonů dopravy při výkonu odstraňování poruch a havárií a údržbě sítí. Doprava a mechanizace je zajišťována specializovaným střediskem dopravy. V této položce očekáváme nárůst ve výši 3,3%, ovlivněný zejména růstem cen servisů, náhradních dílů, maziv apod.

Položka laboratoře vykazuje obdobnou úroveň jako v roce 2020. V této položce není možno dosáhnout úspor snížením počtu prováděných odběrů. Vzhledem k požadavku zabezpečení a neustálého monitoringu kvality pitné vody je nutno provádět kontrolní činnost na vysoké úrovni i vzhledem ke specifickým problémům kvality pitné vody z povrchových zdrojů v tomto regionu.

Položky výrobní a správní režie vykazují mírný nárůst, zejména vlivem nárůstu platů kvalifikovaných technických pracovníků.

K nákladové ceně pitné vody po odpočtu nákladů na vodu převzatou a nájemné je připočítán přiměřený zisk provozovatele dle platné smlouvy a legislativy ČR. V základně pro stanovení zisku není obsažena položka nájemné, jeho výše tedy nemá na zisk provozovatel žádný vliv. Položka zisku byla navíc fixována v úrovni roku 2020.

DPH: V roce 2021 je pro oblast vodárenství platná snížená sazba daně z přidané hodnoty ve výši 10%.

Konečná cena pro vodné za 1 m3 (v Kč) od 1.1.2021

	bez DPH	s DPH
domácnosti	49,55	54,51
ostatní	49,55	54,51

Graf 1 – Vývoj nákladových položek vodné

Tento graf ukazuje vývoj významných položek kalkulace vody pitné vyjma nákladů na vodu převzatou (která je uvedena v dalších grafech) od roku 2017. Z uvedeného grafu vyplývá, které položky jsou pro vývoj ceny v roce 2021 zásadní.

Graf 2 – Poměr hlavních nákladových položek – voda pitná

Tento graf v podstatě ukazuje poměr nákladových položek se zahrnutím hlavní nákladové položky – vody převzaté.

Graf 3 – Vývoj fakturace – voda pitná

Graf přehledně ukazuje jeden z hlavních trendů ovlivňujících výši ceny vody pitné. Po poměrně dlouhém období kontinuálního poklesu ročního fakturovaného objemu vody pitné, dochází v posledních letech k mírnému nárůstu u obou segmentů jak domácností, tak i průmyslových odběratelů. V případě města Příbram se jedná zejména o další rozvoj výroby ve společnosti Masna Příbram. Z uvedených křivek byla zřejmá poměrně stabilní spotřeba u domácností, kde po letech realizovaných úsporných opatření došlo ke stabilizaci odběrů. Do grafu byla také umístěna křivka spotřeby vody převzaté.

Graf 4 – Vývoj vody nefakturované

Tento graf ukazuje vývoj položky Voda nefakturovaná, která je tvořena zejména ztrátami na sítích a v neposlední řadě pak také vodou technologickou, představovanou převážně objemem vody pro odkalování sítě po haváriích nebo na koncových řadech pro zabezpečení odpovídající kvality. Pro celkový objem vody nefakturované je nejdůležitějším faktorem, kromě kvalitní správy sítě, zejména dostatečná obnova infrastrukturního majetku. Hlavní finanční zdroj pro tuto obnovu tvoří **nájemné**. Proto je velmi důležité, že tato položka razantně narostla do aktuální výše a je tedy možné realizovat odpovídající objem rekonstrukcí zejména těch nejpotřebovanějších a nejzastaralejších částí sítě.

Komentář k návrhu kalkulace ceny pro stočné pro rok 2021 (Město Příbram)

Cena pro stočné - město Příbram

Navrhovaná cena 1m³ vody odvedené a čištěné zůstává na úrovni roku 2020.

K zachování ceny stočného bylo nutné přistoupit k předjednanému snížení výše nájemného, které bylo razantně navýšeno v roce letošním. Jeho navrhovaná výše pro rok 2021 je plánována na částku 33,365 mil. Kč. Částka byla meziročně snížena o cca 7,7%, její celková výše stále představuje téměř dvojnásobek výše nájemného v letech před rokem 2020. Jako **základní zdroj pro financování obnovy infrastrukturního majetku** města lze navrhovanou částku nájemného nadále považovat za vysokou vůči průměru ČR.

Velmi významnou položku v kalkulaci stočného tvoří poplatky za vypouštění odpadních vod. V roce 2020 došlo k jejich bezprecedentnímu navýšení v důsledku nově přijaté legislativy, která začala na základě přijaté vyhlášky nově zpoplatňovat přepady z přelivů jednotné kanalizace při srážkách před ČOV. Na tuto povinnost navazovala řada zpoplatněných úkonů souvisejících především s odběrem a analýzou laboratorních vzorků, takže částka se v této položce vzrostla na téměř pětinasobek oproti roku 2019.

Na základě reálného uplatňování požadavků uvedené legislativy a při zohlednění skutečných nákladů v dosavadním průběhu roku 2020 přistupujeme k významnému snížení poplatků za vypouštění odpadních vod o 1,5 mil. Kč. Vzhledem k mnoha nejasnostem provázejícím aplikaci příslušné legislativy lze s výrazným kolísáním výše poplatků v této položce počítat i v příštích letech.

Vzhledem k plánovaným a skutečně vynaloženým nákladům na opravy a údržbu kanalizační sítě a ČOV lze jejich aktuální výši považovat za odpovídající a relevantní pro kalkulaci na rok 2020. Dochází jen k upřesnění částek mezi položkami opravy a ostatní provozní náklady externí. Tříprocentní nárůst v položce doprav a mechanizace zohledňuje nejen činnosti spojené s čištěním kanalizace, ale také množství kalu vyváženého z ČOV. Náklady na materiál zůstávají na úrovni roku 2020.

Valorizace mezd ve výši 3% představuje nezbytný nástroj pro udržení si kvalifikované pracovní síly. Konkrétně se projevuje jak přímo v položce přímých mezd a ostatních osobních nákladů, tak také menší měrou v nákladech na výrobní a správní režii.

Vzhledem k aktuální hospodářské situaci není nutné uvažovat významný dopad míry inflace. Výjimkou je cena chemikálií, jejichž cena dlouhodobě vykazuje pozvolný, ale stabilní růst. Ten byl se v nákladech příštího roku projevit zhruba tříprocentním nárůstem.

Ačkoliv se s ohledem na výše uvedené sníží celkové náklady o více jak pět procent, je bohužel třeba zohlednit významný propad fakturovaného stočného. To jde rozhodující měrou na vrub aktuální situace v městské teplárně, která po přerušení výroby elektrické energie prakticky přestala produkovat odpadní vodu, používanou jako chladící médium.

Položka chemikálie má v návrhu ceny roku 2021 mírně vyšší úroveň než v roce 2020 a to zejména vlivem nárůstu ceny spotřebovaných chemikálií a stabilizací objemu jejich spotřeby.

Položka přímý materiál ostatní vykazuje shodnou úroveň s rokem 2020 vlivem zachování objemu i ceny spotřebovaného materiálu zejména při údržbách na ČOV.

Položka přímé mzdy je plánována dle plánu hodin provozních pracovníků, které stráví při správě, opravách a údržbě infrastrukturního majetku města. V této položce, ve které v minulých letech nedocházelo k nárůstu, když byly hledány úspory zejména tlakem na zvyšování efektivity prováděných prací, je třeba mírně navýšit celkový objem vyplacených

mezd o 3%. Absolutní nezbytností je především udržet vyškolený kádr pracovníků provozovatele, tak aby nedocházelo k odchodům těch nejzkušenějších pracovníků.

Položka energie zůstává na úrovni roku 2020.

Položka Opravy – zůstává v úrovni roku 2020. Jedná se o položku, která obsahuje veškeré náklady na opravy sítí a objektů prováděných jak ve vlastní režii, tak i dodavatelským způsobem, jedná se zejména o opravy v rámci ČOV, kde dobíhá životnost některých zařízení, které je třeba průběžně opravovat. V rámci upřesnění sem byla přesunuta část nákladů z položky ostatní provozní náklady externí.

Položka Nájemné – oproti roku 2020 dochází ke snížení o 2,8 mil. Kč pro zachování ceny stočného na úrovni roku 2020.

Položka úplaty byla snížena na základě skutečných nákladů a aktuálního vývoje legislativy na úroveň 2,45 mil.

V položce ostatní provozní náklady dochází k upřesnění ve vztahu k položce opravy. Tyto nákladové položky se v některých případech z pohledu účetnictví překrývají (úpravy povrchů po provedených opravách).

Položka Finanční výnosy obsahují odpočet nákladů souvisejících s likvidací odpadních vod a kalů dovezených z jiných ČOV nebo individuálních producentů odpadních vod a následně likvidovaných na ČOV Příbram. Náklady spotřebované na tyto činnosti nesmí ovlivnit cenu pro konečného spotřebitele ve městě Příbram, a proto jsou z kalkulace v této položce odečítány. V průběhu roku 2020 dochází k nárůstu objemu těchto dovážených vod.

Položka dopravy odpovídá reálné potřebě dopravních výkonů plánovaných pro rok 2020 a odráží odhadovaný cenový vývoj servisních oprav, náhradních dílů, maziv, pohonných hmot a objem výkonů. Dochází ke zhruba tříprocentnímu nárůstu.

Položka laboratoře - rozsah a četnost laboratorních rozborů je stanovena legislativou. Laboratorní služby jsou prováděny prostřednictvím specializovaného střediska laboratoře. V této položce dochází pouze k mírnému nárůstu vlivem nárůst mezd v laboratoři.

Položky výrobní a správní režie vykazují mírný nárůst, zejména vlivem nárůstu platů technických pracovníků.

Celkové úplné vlastní náklady se snižují o 5,4%.

K nákladové ceně vody odpadní po odpočtu nákladů na nájemné je připočítán přiměřený zisk provozovatele dle platné smlouvy a legislativy ČR. Položka zisku byla navíc fixována v úrovni roku 2020.

DPH: V roce 2021 je pro oblast vodárenství platná snížená sazba daně z přidané hodnoty ve výši 10%.

Konečná cena pro stočné za 1 m³ (v Kč) od 1.1.2021

	bez DPH	s DPH 10%
domácnosti	30,18	33,20
ostatní	30,18	33,20

Graf 5 – Vývoj nákladových položek voda odpadní

Tento graf ukazuje vývoj významnějších položek kalkulace vody odpadní od roku 2017. Z uvedeného grafu vyplývá, které položky jsou pro vývoj ceny v roce 2021 zásadní.

Graf 6 – Poměr hlavních nákladových položek voda odpadní

Dle tohoto grafu je zřejmé, že dochází k velmi pozitivní změně poměru mezi jednotlivými hlavními nákladovými položkami ve prospěch položky nájemné, která tvoří finanční prostředky pro budoucí obnovu města a je také finančním příjmem města.

Graf 7 – Vývoj fakturace voda odpadní

Graf přehledně ukazuje jeden z hlavních faktorů ceny vody odpadní za posledních 5 let. Z uvedených křivek je zřejmá poměrně stabilní spotřeba u domácností, kde po letech realizovaných úsporných opatření postupně docházelo ke stabilizaci odběrů. U skupiny ostatních, zejména průmyslových odběratelů, je citelný meziroční pokles.

Výpočet (kalkulace) cen pro vodné a stočné pro rok 2021

I	Příjemce vodného a stočného	1. SčV, a.s.
II	Provozovatel - název a IČ	1. SčV, a.s. IČ: 47549793
III	Vlastník - název a IČ	Město Píhlbram IČ: 00243132
IV	Formulář A až F	A - Výpočet odběratelské ceny pro vodné a ceny pro stočné roku 2021
V	Index	1
VI	IČPE související s cenou	

Řádek	Nákladové položky	Měrná jednotka	Náklady pro výpočet ceny pro vodné a stočné			
			Voda pitná		Voda odpadní	
			2020 Oč. sk	2021 Kalkul.	2020 Oč. sk.	2021 Kalkul.
1	2	3	4	5	6	7
1.	Materiál	mil. Kč	48,262	48,439	2,567	2,615
1.I	- surová voda podzemní + povrchová	mil. Kč	0,000	0,000	0,000	0,000
1.II	- pitná voda převzatá + odpadní voda předaná k čištění	mil. Kč	47,912	48,088	0,440	0,450
1.III	- chemikálie	mil. Kč	0,010	0,011	1,377	1,415
1.IV	- ostatní materiál	mil. Kč	0,340	0,340	0,750	0,750
2.	Energie	mil. Kč	0,353	0,353	2,811	2,811
2.I	- elektrická energie	mil. Kč	0,353	0,353	2,811	2,811
2.II	- ostatní energie (plyn, pevná a kapalná paliva)	mil. Kč	0,000	0,000	0,000	0,000
3.	Mzdy	mil. Kč	4,371	4,503	10,022	10,323
3.I	- přímé mzdy	mil. Kč	3,100	3,193	7,134	7,348
3.II	- ostatní osobní náklady	mil. Kč	1,271	1,310	2,888	2,975
4.	Ostatní přímé náklady	mil. Kč	15,971	16,400	39,515	36,815
4.I	- odpisy	mil. Kč	0,000	0,000	0,000	0,000
4.II	- opravy infrastrukturního majetku	mil. Kč	3,121	3,550	3,350	3,450
4.III	- nájem infrastrukturního majetku	mil. Kč	12,850	12,850	36,165	33,365
4.IV	- prostředky obnovy infrastrukturního majetku	mil. Kč	0,000	0,000	0,000	0,000
5.	Provozní náklady	mil. Kč	1,885	1,955	9,981	8,639
5.I	- poplatky za vypouštění odpadních vod	mil. Kč	0,000	0,000	3,950	2,450
5.II	- ostatní provozní náklady externí	mil. Kč	1,091	1,125	5,068	5,220
5.III	- ostatní provozní náklady ve vlastní režii	mil. Kč	0,794	0,830	0,963	0,969
6.	Finanční náklady	mil. Kč	0,000	0,000	0,000	0,000
7.	Finanční výnosy	mil. Kč	0,000	0,000	-0,500	-0,700
8.	Výrobní režie	mil. Kč	2,039	2,059	3,691	3,728
9.	Správní režie	mil. Kč	1,768	1,786	2,973	3,003
10.	Úpiné vlastní náklady	mil. Kč	74,649	75,495	71,060	67,234
A	Hodnota souvisejícího infrastrukturního majetku podle VÚME	mil. Kč	587,91	587,91	1724,07	1724,07
B	Pořizovací cena souvisejícího provozního hmotného majetku	mil. Kč				
C	Počet pracovníků	mil. Kč				
D	Voda pitná fakturovaná	mil. m3	1,520	1,537		
E	- z toho domácnosti	mil. m3	1,111	1,092		
F	Voda odpadní odváděná fakturovaná	mil. m3			1,834	1,707
G	- z toho domácnosti	mil. m3			1,051	1,071
H	Voda srážková fakturovaná	mil. m3			0,556	0,556
I	Voda odpadní čištěná	mil. m3			3,584	3,700
J	Pitná nebo odpadní voda převzatá	mil. m3	1,890	1,897		
K	Pitná nebo odpadní voda předaná	mil. m3				

Poznámka Náklady se uvádějí v mil. Kč na 3 desetinná místa.
 Řáčky A a B se uvádějí v mil. Kč na 2 desetinná místa
 VÚME = vybrané údaje majetkové evidence

Řádek	Text	Měrná jednotka	Poznámka	Kalkulovaná cena pro vodné a pro stočné	
				Voda pitná Kalkulace	Voda odpadní Kalkulace
1	2	2a	2b	4a	7a
11.	Jednotkové náklady	Kč/m3	f.10a/D nebo f.10/F+H	49,12	29,72
12.	UVN	mil. Kč	f.10	75,495	67,234
13.	Kalkulační zisk	mil. Kč	f.13/f.12*100	0,668	1,031
14.	- podíl kalkul. zisku z UVN (orientační ukazatel)	%		0,88%	1,63%
15.	- z f. 13 na rozvoj a obnovu infrastrukturního majetku	mil. Kč		0	
16.	Celkem UVN + zisk	mil. Kč	f.12+f.13	76,163	68,265
17.	Voda fakturovaná pitná, odpadní + srážková	mil. m3	f.D nebo f. F+H	1,537	2,262
18.	Cena pro vodné, stočné	Kč/m3	f.16/f.17	49,55	30,18
19.	Cena pro vodné, stočné + DPH	Kč/m3	f.18 + DPH	54,51	33,20

