

Město Příbram

Pro jednání ZM

Odbor : ekonomický

dne : 07.12.2020

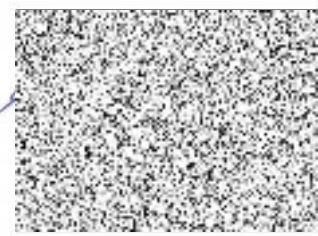
Název bodu jednání: Návrh obecně závazné vyhlášky o místním poplatku za provoz systému shromažďování, sběru, přepravy, třídění, využívání a odstraňování komunálních odpadů

Předkládá: Rada města Příbram

Zpracoval: Ing. Venuše Štochlová, vedoucí Odboru ekonomického

Projednáno: v RM dne 16.11.2020, č. usn. 937/2020

Text usnesení RM:



Rada I. doporučuje ZM

schválit návrh obecně závazné vyhlášky o místním poplatku za provoz systému shromažďování, sběru, přepravy, třídění, využívání a odstraňování komunálních odpadů s tím, že sazba poplatku činíKč a je tvořena:

- a) z částkyKč za osobu uvedenou v čl. 2 a kalendářní rok
- b) z částkyKč stanovené na základě skutečných nákladů města předchozího kalendářního roku na sběr a svoz netříděného komunálního odpadu za osobu uvedenou v čl. 2 a kalendářní rok.

II. ukládá

OVV zařadit tento materiál do programu zasedání Zastupitelstva města Příbram dne 07.12.2020.

Radou města Příbram dne 16.11.2020 nebylo usnesení k výši poplatku přijato.

Napsal: Alena Kolingerová



Návrhy na usnesení:

ZM schvaluje – neschvaluje

Obecně závaznou vyhlášku o místním poplatku za provoz systému shromažďování, sběru, přepravy, třídění, využívání a odstraňování komunálních odpadů s tím, že sazba poplatku činí ... Kč a je tvořena:

- a) z částkyKč za osobu uvedenou v čl. 2 a kalendářní rok,
- b) z částkyKč stanovené na základě skutečných nákladů města předchozího kalendářního roku na sběr a svoz netříděného komunálního odpadu za osobu uvedenou v čl. 2 a kalendářní rok.

Důvodová zpráva:

Vzhledem k proměnlivosti nákladů na sběr a svoz netříděného komunálního odpadu je nezbytné každoročně druhou složku poplatku upravit vydáním nové obecně závazné vyhlášky – v čl. 4 odst. 1 Sazba poplatku a přílohu obecně závazné vyhlášky. Z důvodu navrhovaných změn doporučujeme vydat pro rok 2021 novou obecně závaznou vyhlášku zavádějící místní poplatek za provoz systému shromažďování, sběru, přepravy, třídění, využívání a odstraňování komunálních odpadů s účinností od 01.01.2021.

Horní hranice sazby poplatku může být až 1000 Kč a je tvořena ze dvou složek:

Dle § 10b odst. 5 písm. a) zákona o místních poplatcích částkou se stanovenou horní hranicí 250 Kč za osobu a kalendářní rok. Výši této částky stanoví obec libovolně dle svého uvážení, aniž by ji v obecně závazné vyhlášce zdůvodňovala.

Dle § 10b odst. 5 písm. b) zákona o místních poplatcích částkou, kterou ZM stanoví ve výši naposledy známých (v době schvalování obecně závazné vyhlášky) nákladů města na sběr a svoz netříděného komunálního odpadu za předchozí kalendářní rok rozpočítaných na všechny poplatníky. Výše této složky poplatku nesmí přesáhnout zákonem stanovený limit 750 Kč za osobu a kalendářní rok.

Celkové skutečné náklady za rok 2019 pro město Příbram na sběr a svoz netříděného komunálního odpadu činily 19 207 821 Kč a byly rozúčtovány takto:

Náklady 19 207 821 Kč děleno počtem 32.596 poplatníků. Z této částky je stanovena sazba poplatku na jednoho poplatníka ve výši \approx 590 Kč.

Z důvodu výpočtu poměrné částky poplatku je nutné stanovit sazbu poplatku na částku dělitelnou dvanácti beze zbytku.

Sazby poplatku dělitelné dvanácti beze zbytku				
Sazba poplatku (Kč)	Složka a) (Kč)	Složka b) (Kč)	Počet poplatníků	Předpokládané příjmy (Kč)
588	0	588	32 596	19 166 448
600	10	590	32 596	19 557 600
612	22	590	32 596	19 948 752
624	34	590	32 596	20 339 904
636	46	590	32 596	20 731 056
648	58	590	32 596	21 122 208
660	70	590	32 596	21 513 360
672	82	590	32 596	21 904 512
684	94	590	32 596	22 295 664
696	106	590	32 596	22 686 816
708	118	590	32 596	23 077 968
720	130	590	32 596	23 469 120
732	142	590	32 596	23 860 272
744	154	590	32 596	24 251 424
780	190	590	32 596	25 424 880
840	250	590	32 596	27 380 640

V roce 2019 se vybralo na poplatek za provoz systému shromažďování, sběru, přepravy, třídění, využívání a odstraňování komunálních odpadů 16.698.096,53 Kč, výše nové pohledávky za toto období byla 1.662.124,00 Kč, odměna za zajištění zpětného odběru a využití odpadů z obalů – EKO-KOM činila 3.882.037,00 Kč, poplatek za uložení odpadů na skládku činil 5.756.620,00 Kč a příjem za textil Koutecký 45.000 Kč.

Příloha:

- 1) Návrh obecně závazné vyhlášky o místním poplatku za provoz systému shromažďování, sběru, přepravy, třídění, využívání a odstraňování komunálních odpadů
- 2) Obecně závazná vyhláška č. 12/2019 ze dne 16. prosince 2019, o místním poplatku za provoz systému shromažďování, sběru, přepravy, třídění, využívání a odstraňování komunálních odpadů
- 3) Celkové skutečné náklady na shromažďování, sběr, přepravu, třídění, využívání a odstraňování komunálního odpadu za rok 2019
- 4) Komentář k návrhu poplatku za sběr, přepravu, třídění, využívání a odstraňování komunálního odpadu
- 5) Rozúčtování nákladů na sběr a svoz netříděného odpadu na osobu v městech o velikosti 20 000 - 50 000 obyvatel

M Ě S T O P Ř Í B R A M

Obecně závazná vyhláška č.

ze dne

o místním poplatku za provoz systému shromažďování, sběru, přepravy, třídění, využívání a odstraňování komunálních odpadů

Zastupitelstvo města Příbram se na svém zasedání dne usnesením č. usneslo vydat na základě § 14 zákona č. 565/1990 Sb., o místních poplatcích, ve znění pozdějších předpisů a v souladu s § 10 písm. d) a § 84 odst. 2 písm. h) zákona č. 128/2000 Sb., o obcích (obecní zřízení), ve znění pozdějších předpisů, tuto obecně závaznou vyhlášku (dále jen „vyhláška“).

Čl. 1**Úvodní ustanovení**

- (1) Město Příbram zavádí ve smyslu ustanovení § 1 písm. f) zákona č. 565/1990 Sb., o místních poplatcích, ve znění pozdějších předpisů, poplatek za provoz systému shromažďování, sběru, přepravy, třídění, využívání a odstraňování komunálních odpadů (dále jen „poplatek“).
- (2) Správu poplatku vykonává Městský úřad Příbram – Odbor ekonomický (dále jen „správce poplatku“). V řízení ve věcech poplatku se postupuje podle zákona č. 280/2009 Sb., daňový řád, ve znění pozdějších předpisů, pokud zákon č. 565/1990 Sb., o místních poplatcích, ve znění pozdějších předpisů, nestanoví jinak.

Čl. 2**Poplatník**

- (1) Poplatek za provoz systému shromažďování, sběru, přepravy, třídění, využívání a odstraňování komunálních odpadů platí:
 - a) fyzická osoba přihlášená¹ na území města Příbram,
 - b) fyzická osoba, která má ve vlastnictví stavbu na území města Příbram určenou k individuální rekreaci, byt nebo rodinný dům, ve kterých není přihlášená žádná fyzická osoba, a to ve výši odpovídající poplatku za jednu fyzickou osobu; má-li ke stavbě určené k individuální rekreaci, bytu nebo rodinnému domu vlastnické právo více osob, jsou povinny platit poplatek společně a nerozdílně.
- (2) Za fyzické osoby tvořící domácnost může poplatek platit jedna osoba. Za fyzické osoby žijící v rodinném nebo bytovém domě může poplatek platit vlastník nebo správce. Osoby, které platí poplatek za více fyzických osob, jsou povinny správci poplatku oznámit jméno, popřípadě jména, příjmení a data narození osob, za které poplatek platí.

Čl. 3**Ohlašovací povinnost**

- (1) Poplatník je povinen ohlásit správci poplatku vznik své poplatkové povinnosti nejpozději do 15 dnů ode dne, kdy mu povinnost platit tento poplatek vznikla, případně doložit existenci skutečností zakládajících nárok na osvobození nebo úlevu od poplatkové povinnosti.
- (2) Poplatník dle čl. 2 odst. 1 písm. a) této vyhlášky je povinen ohlásit správci poplatku jméno, popřípadě jména, a příjmení, popřípadě jiný obecný identifikátor, stanoví-li tak zákon a

¹ podle § 16c zákona o místních poplatcích

byl-li přidělen, místo pobytu, popřípadě další adresu pro doručování a čísla všech svých účtů u poskytovatelů platebních služeb.

- (3) Poplatník dle čl. 2 odst. 1 písm. b) této vyhlášky je povinen ohlásit správci poplatku jméno, popřípadě jména, a příjmení, popřípadě jiný obecný identifikátor, stanoví-li tak zákon a byl-li přidělen, místo pobytu, popřípadě další adresu pro doručování, čísla všech svých účtů u poskytovatelů platebních služeb, evidenční nebo popisné číslo stavby určené k individuální rekreaci nebo rodinného domu. V případě bytu je poplatník povinen ohlásit popisné číslo stavby, ve které se byt nachází. Není-li tato stavba označena evidenčním nebo popisným číslem, uvede poplatník parcelní číslo pozemku, na kterém je tato stavba umístěna.
- (4) Stejným způsobem a ve stejné lhůtě jsou poplatníci povinni ohlásit správci poplatku zánik své poplatkové povinnosti v důsledku změny pobytu nebo v důsledku změny vlastnictví ke stavbě určené k individuální rekreaci, bytu nebo rodinnému domu.
- (5) Poplatník, který nemá sídlo nebo bydliště na území členského státu Evropské unie, jiného smluvního státu Dohody o Evropském hospodářském prostoru nebo Švýcarské konfederace, uvede také adresu svého zmocněnce v tuzemsku pro doručování.
- (6) Dojde-li ke změně údajů uvedených v ohlášení, je poplatník povinen tuto změnu oznámit do 15 dnů ode dne, kdy nastala.
- (7) Povinnost ohlásit údaj podle odst. 2 a 3 nebo jeho změnu se nevztahuje na údaj, který může správce poplatku automatizovaným způsobem zjistit z rejstříků nebo evidencí, do nichž má zřízen automatizovaný přístup. Okruh těchto údajů zveřejní správce poplatku na své úřední desce.²

Čl. 4

Sazba poplatku

- (1) Sazba poplatku činí Kč a je tvořena:
 - a) z částky Kč za osobu uvedenou v čl. 2 a kalendářní rok a
 - b) z částky Kč stanovené na základě skutečných nákladů města předchozího kalendářního roku na sběr a svoz netříděného komunálního odpadu za osobu uvedenou v čl. 2 a kalendářní rok.
- (2) Rozúčtování skutečných nákladů města za rok uvedený v odst. 1 písm. b) je uvedeno v příloze, která tvoří nedílnou součást této vyhlášky.
- (3) V případě změny místa přihlášení fyzické osoby, změny vlastnictví stavby určené k individuální rekreaci, bytu, rodinného domu nebo změny umístění podle čl. 6 odst. 1 v průběhu kalendářního roku se poplatek platí v poměrné výši, která odpovídá počtu kalendářních měsíců přihlášení, vlastnictví nebo umístění v příslušném kalendářním roce. Dojde-li ke změně v průběhu kalendářního měsíce, je pro stanovení počtu měsíců rozhodný stav k poslednímu dni tohoto měsíce.

Čl. 5

Splatnost místního poplatku a jeho placení

- (1) Poplatek je splatný jednou ročně, a to nejpozději do 31. 3. příslušného kalendářního roku.
- (2) Platba poplatku se provede dle ustanovení § 163 daňového řádu, odst. 3 zejména následujícími způsoby:

² § 14a odst. 5 zákona o místních poplatcích

- a) bezhotovostní platbou na účet města Příbram,
 - b) složenkou na účet města Příbram,
 - c) hotově v pokladnách Městského úřadu Příbram.
- (3) Vznikne-li poplatková povinnost po datu splatnosti uvedeném v odst. 1, je poplatek splatný nejpozději do 15. dne měsíce, který následuje po měsíci, ve kterém poplatková povinnost vznikla, nejpozději však do konce příslušného kalendářního roku.

Čl. 6

Osvobození a úlevy

- (1) Od poplatku je podle ustanovení § 10b odst. 3 zákona č. 565/1990 Sb., o místních poplatcích, ve znění pozdějších předpisů (dále jen zákon) osvobozena fyzická osoba, která je:
- a) umístěna do dětského domova pro děti do 3 let věku, školského zařízení pro výkon ústavní nebo ochranné výchovy nebo školského zařízení pro preventivně výchovnou péči na základě rozhodnutí soudu nebo smlouvy,
 - b) umístěna do zařízení pro děti vyžadující okamžitou pomoc na základě rozhodnutí soudu, na žádost obecního úřadu obce s rozšířenou působností, zákonného zástupce dítěte nebo nezletilého,
 - c) umístěna v domově pro osoby se zdravotním postižením, domově pro seniory, domově se zvláštním režimem nebo chráněném bydlení.
- (2) Od úhrady poplatku je podle ustanovení § 14 odst. 3 písm. a) zákona osvobozena fyzická osoba:
- a) po dobu souvislého pobytu mimo území České republiky delšího než šest měsíců,
 - b) po dobu, kdy je ve vazbě nebo ve výkonu trestu odnětí svobody,
 - c) po dobu souvislého pobytu ve zdravotnickém zařízení delšího než jeden měsíc a tuto skutečnost doloží správci poplatku,
 - d) které Technické služby města Příbrami nevyvázejí komunální odpad z důvodu nedostupnosti objektu: Zdabořská 94, Příbram V-Zdaboř, Prachatická 127, Příbram V-Zdaboř, U Fialáku 38, Příbram VIII, Lazec 36, Příbram, Zavržice evidenční číslo 13, Příbram,
 - e) která má pobyt v Příbrami, části obce Bytíz, č.p. 101-114, kde je umístěna skládka komunálního odpadu.
- (3) Poplatek se snižuje poplatníkovi uvedenému v čl. 2 odst. 1 písm. a) tak, že pro pátou a každou další osobu domácnosti je stanoven ve výši 50 % sazby poplatku.
- (4) Poplatek se snižuje fyzické osobě, která má pobyt na území města Příbram, ale studuje a v době studia pobývá mimo město, na 50 % sazby poplatku.
- (5) Pokud poplatník současně splňuje podmínky stanovené v čl. 2 odst. 1 písm. a), b), pro výběr poplatku, je na něj pohlíženo pouze jako na poplatníka definovaného v ustanovení čl. 2 odst. 1 písm. a).
- (6) Údaj rozhodný pro osvobození nebo úlevu dle odst. 1, 2 písm. a), b), c) a odst. 4 tohoto článku je poplatník povinen ohlásit ve lhůtě do 31.12. příslušného kalendářního roku.
- (7) V případě, že poplatník nesplní povinnost ohlásit údaj rozhodný pro osvobození nebo úlevu ve lhůtách stanovených touto vyhláškou nebo zákonem, nárok na osvobození nebo úlevu zaniká.³

³ § 14a odst. 6 zákona o místních poplatcích

Čl. 7

Navýšení poplatku

- (1) Nebudou-li poplatky zaplacený poplatníkem včas nebo ve správné výši, vyměří mu správce poplatku poplatek platebním výměrem nebo hromadným předpisným seznamem.
- (2) Včas nezaplacené nebo neodvedené poplatky nebo část těchto poplatků může správce poplatku zvýšit až na trojnásobek; toto zvýšení je příslušenstvím poplatku sledujícím jeho osud.

Čl. 8

Odpovědnost za zaplacení poplatku

- (1) Vznikne-li nedoplatek na poplatku poplatníkovi, který je ke dni splatnosti nezletilý a nenabyl plné svéprávnosti nebo který je ke dni splatnosti omezen ve svéprávnosti a byl mu jmenován opatrovník spravující jeho jmění, přechází poplatková povinnost tohoto poplatníka na zákonného zástupce nebo tohoto opatrovníka; zákonný zástupce nebo opatrovník má stejné procesní postavení jako poplatník.
- (2) V případě podle odstavce 1 vyměří správce poplatku poplatek zákonnému zástupci nebo opatrovníkovi poplatníka.
- (3) Je-li zákonných zástupců nebo opatrovníků více, jsou povinni plnit poplatkovou povinnost společně a nerozdílně.

Čl. 9

Závěrečná ustanovení

- (1) Poplatkové povinnosti vzniklé před nabytím účinnosti této vyhlášky se posuzují podle dosavadních právních předpisů.
- (2) Zrušuje se Obecně závazná vyhláška č. 12/2019 ze dne 16. prosince 2019, o místním poplatku za provoz systému shromažďování, sběru, přepravy, třídění, využívání a odstraňování komunálních odpadů.
- (3) Tato obecně závazná vyhláška nabývá účinnosti dnem 1. ledna 2021.

Mgr. Jan Konvalinka v. r.
starosta

Ing. Martin Buršík, MBA v. r.
1. místostarosta

Vyvěšeno na úřední desce dne:

Zpracoval: Odbor ekonomický

Sejmuto dne:

Zveřejněno na internetových stránkách města:

Příloha k obecně závazné vyhlášce č.

Rozúčtování nákladů na sběr a svoz netříděného komunálního odpadu na osobu za kalendářní rok 2019

Město stanovuje druhou část místního poplatku podle čl. 4 odst. 1 písm. b) vyhlášky na základě skutečných nákladů města předchozího kalendářního roku na sběr a svoz netříděného komunálního odpadu.

Rozúčtování nákladů na sběr a svoz netříděného komunálního odpadu na osobu je následující:

$$\begin{array}{r} \text{celkové skutečné náklady} \\ \text{r. 2019 v Kč} \end{array} = \frac{19\,207\,821}{\text{počet poplatníků}} = \frac{19\,207\,821}{32\,596} = 589,27 \text{ Kč}$$

náklady na osobu =

Z této částky je stanovena sazba poplatku pro čl. 4 odst. 1 písm. b) vyhlášky ve výši Kč.

M Ě S T O P Ř Í B R A M**Obecně závazná vyhláška č. 12/2019****ze dne 16. prosince 2019,****o místním poplatku za provoz systému shromažďování, sběru, přepravy, třídění, využívání a odstraňování komunálních odpadů**

Zastupitelstvo města Příbram se na svém zasedání dne 16. prosince 2019 usnesením č. 265/2019/ZM usneslo vydat na základě § 14 zákona č. 565/1990 Sb., o místních poplatcích, ve znění pozdějších předpisů a v souladu s § 10 písm. d) a § 84 odst. 2 písm. h) zákona č. 128/2000 Sb., o obcích (obecní zřízení), ve znění pozdějších předpisů, tuto obecně závaznou vyhlášku (dále jen „vyhláška“).

Čl. 1**Úvodní ustanovení**

- (1) Město Příbram zavádí ve smyslu ustanovení § 1 písm. f) zákona č. 565/1990 Sb., o místních poplatcích, ve znění pozdějších předpisů, poplatek za provoz systému shromažďování, sběru, přepravy, třídění, využívání a odstraňování komunálních odpadů (dále jen „poplatek“).
- (2) Správu poplatku vykonává Městský úřad Příbram – Odbor ekonomický (dále jen „správce poplatku“). V řízení ve věcech poplatku se postupuje podle zákona č. 280/2009 Sb., daňový řád, ve znění pozdějších předpisů, pokud zákon č. 565/1990 Sb., o místních poplatcích, ve znění pozdějších předpisů, nestanoví jinak.

Čl. 2**Poplatník**

- (1) Poplatek za provoz systému shromažďování, sběru, přepravy, třídění, využívání a odstraňování komunálních odpadů platí:
 - a) fyzická osoba přihlášená¹ na území města Příbram,
 - b) fyzická osoba, která má ve vlastnictví stavbu na území města Příbram určenou k individuální rekreaci, byt nebo rodinný dům, ve kterých není přihlášená žádná fyzická osoba, a to ve výši odpovídající poplatku za jednu fyzickou osobu; má-li ke stavbě určené k individuální rekreaci, bytu nebo rodinnému domu vlastnické právo více osob, jsou povinny platit poplatek společně a nerozdílně.
- (2) Za fyzické osoby tvořící domácnost může poplatek platit jedna osoba. Za fyzické osoby žijící v rodinném nebo bytovém domě může poplatek platit vlastník nebo správce. Osoby, které platí poplatek za více fyzických osob, jsou povinny správcem poplatku oznámit jméno, popřípadě jména, příjmení a data narození osob, za které poplatek platí.

Čl. 3**Ohlašovací povinnost**

- (1) Poplatník je povinen ohlásit správcem poplatku vznik své poplatkové povinnosti nejpozději do 15 dnů ode dne, kdy mu povinnost platit tento poplatek vznikla, případně doložit existenci skutečností zakládajících nárok na osvobození nebo úlevu od poplatkové povinnosti.
- (2) Poplatník dle čl. 2 odst. 1 písm. a) této vyhlášky je povinen ohlásit správcem poplatku jméno, popřípadě jména, a příjmení, popřípadě jiný obecný identifikátor, stanoví-li tak

¹ podle § 16c zákona o místních poplatcích

zákon a byl-li přidělen, místo pobytu, popřípadě další adresu pro doručování a čísla všech svých účtů u poskytovatelů platebních služeb.

- (3) Poplatník dle čl. 2 odst. 1 písm. b) této vyhlášky je povinen ohlásit správci poplatku jméno, popřípadě jména, a příjmení, popřípadě jiný obecný identifikátor, stanoví-li tak zákon a byl-li přidělen, místo pobytu, popřípadě další adresu pro doručování, čísla všech svých účtů u poskytovatelů platebních služeb, evidenční nebo popisné číslo stavby určené k individuální rekreaci nebo rodinného domu. V případě bytu je poplatník povinen ohlásit popisné číslo stavby, ve které se byt nachází. Není-li tato stavba označena evidenčním nebo popisným číslem, uvede poplatník parcelní číslo pozemku, na kterém je tato stavba umístěna.
- (4) Stejným způsobem a ve stejné lhůtě jsou poplatníci povinni ohlásit správci poplatku zánik své poplatkové povinnosti v důsledku změny pobytu nebo v důsledku změny vlastnictví ke stavbě určené k individuální rekreaci, bytu nebo rodinnému domu.
- (5) Poplatník, který nemá sídlo nebo bydliště na území členského státu Evropské unie, jiného smluvního státu Dohody o Evropském hospodářském prostoru nebo Švýcarské konfederace, uvede také adresu svého zmocněnce v tuzemsku pro doručování.
- (6) Dojde-li ke změně údajů uvedených v ohlášení, je poplatník povinen tuto změnu oznámit do 15 dnů ode dne, kdy nastala.
- (7) Povinnost ohlásit údaj podle odst. 2 a 3 nebo jeho změnu se nevztahuje na údaj, který může správce poplatku automatizovaným způsobem zjistit z rejstříků nebo evidencí, do nichž má zřízen automatizovaný přístup. Okruh těchto údajů zveřejní správce poplatku na své úřední desce.²

Čl. 4

Sazba poplatku

- (1) Sazba poplatku činí 552,-- Kč a je tvořena:
 - a) z částky 0,-- Kč za osobu uvedenou v čl. 2 a kalendářní rok a
 - b) z částky 552,-- Kč stanovené na základě skutečných nákladů města předchozího kalendářního roku na sběr a svoz netříděného komunálního odpadu za osobu uvedenou v čl. 2 a kalendářní rok.
- (2) Rozúčtování skutečných nákladů města za rok uvedený v odst. 1 písm. b) je uvedeno v příloze, která tvoří nedílnou součást této vyhlášky.
- (3) V případě změny místa přihlášení fyzické osoby, změny vlastnictví stavby určené k individuální rekreaci, bytu, rodinného domu nebo změny umístění podle čl. 6 odst. 1 v průběhu kalendářního roku se poplatek platí v poměrné výši, která odpovídá počtu kalendářních měsíců přihlášení, vlastnictví nebo umístění v příslušném kalendářním roce. Dojde-li ke změně v průběhu kalendářního měsíce, je pro stanovení počtu měsíců rozhodný stav k poslednímu dni tohoto měsíce.

Čl. 5

Splatnost místního poplatku a jeho placení

- (1) Poplatek je splatný jednou ročně, a to nejpozději do 31. 3. příslušného kalendářního roku.

² § 14a odst. 5 zákona o místních poplatcích

- (2) Platba poplatku se provede dle ustanovení § 163 daňového řádu, odst. 3 zejména následujícími způsoby:
- bezhotovostní platbou na účet města Příbram,
 - složenkou na účet města Příbram,
 - hotově v pokladnách Městského úřadu Příbram.
- (3) Vznikne-li poplatková povinnost po datu splatnosti uvedeném v odst. 1, je poplatek splatný nejpozději do 15. dne měsíce, který následuje po měsíci, ve kterém poplatková povinnost vznikla, nejpozději však do konce příslušného kalendářního roku.

Čl. 6

Osvobození a úlevy

- (1) Od poplatku je podle ustanovení § 10b odst. 3 zákona č. 565/1990 Sb., o místních poplatcích, ve znění pozdějších předpisů (dále jen zákon) osvobozena fyzická osoba, která je:
- umístěna do dětského domova pro děti do 3 let věku, školského zařízení pro výkon ústavní nebo ochranné výchovy nebo školského zařízení pro preventivně výchovnou péči na základě rozhodnutí soudu nebo smlouvy,
 - umístěna do zařízení pro děti vyžadující okamžitou pomoc na základě rozhodnutí soudu, na žádost obecního úřadu obce s rozšířenou působností, zákonného zástupce dítěte nebo nezletilého,
 - umístěna v domově pro osoby se zdravotním postižením, domově pro seniory, domově se zvláštním režimem nebo chráněném bydlení.
- (2) Od úhrady poplatku je podle ustanovení § 14 odst. 3 písm. a) zákona osvobozena fyzická osoba:
- po dobu souvislého pobytu mimo území České republiky delšího než šest měsíců,
 - po dobu, kdy je ve vazbě nebo ve výkonu trestu odnětí svobody,
 - po dobu souvislého pobytu ve zdravotnickém zařízení delšího než jeden měsíc a tuto skutečnost doloží správci poplatku,
 - kteřé Technické služby města Příbrami nevyvázejí komunální odpad z důvodu nedostupnosti objektu: Zdabořská 94, Příbram V-Zdaboř, Prachatická 127, Příbram V-Zdaboř, U Fialáku 38, Příbram VIII, Lazec 36, Příbram, Zavržice evidenční číslo 13, Příbram,
 - kteřá má pobyt v Příbrami, části obce Bytíz, č.p. 101-114, kde je umístěna skládka komunálního odpadu.
- (3) Poplatek se snižuje poplatníkovi uvedenému v čl. 2 odst. 1 písm. a) tak, že pro pátou a každou další osobu domácnosti je stanoven ve výši 50 % sazby poplatku.
- (4) Poplatek se snižuje fyzické osobě, která má pobyt na území města Příbram, ale studuje a v době studia pobývá mimo město, na 50 % sazby poplatku.
- (5) Pokud poplatník současně splňuje podmínky stanovené v čl. 2 odst. 1 písm. a), b), pro výběr poplatku, je na něj pohlíženo pouze jako na poplatníka definovaného v ustanovení čl. 2 odst. 1 písm. a).
- (6) Údaj rozhodný pro osvobození nebo úlevu dle odst. 1, 2 písm. a), b), c) a odst. 4 tohoto článku je poplatník povinen ohlásit ve lhůtě do 31.12. příslušného kalendářního roku.
- (7) V případě, že poplatník nesplní povinnost ohlásit údaj rozhodný pro osvobození nebo úlevu ve lhůtách stanovených touto vyhláškou nebo zákonem, nárok na osvobození nebo úlevu zaniká.³

³ § 14a odst. 6 zákona o místních poplatcích

Čl. 7

Navýšení poplatku

- (1) Nebudou-li poplatky zaplacený poplatníkem včas nebo ve správné výši, vyměří mu správce poplatku poplatek platebním výměrem nebo hromadným předpisným seznamem.
- (2) Včas nezaplacené nebo neodvedené poplatky nebo část těchto poplatků může správce poplatku zvýšit až na trojnásobek; toto zvýšení je příslušenstvím poplatku sledujícím jeho osud.

Čl. 8

Odpovědnost za zaplacení poplatku

- (1) Vznikne-li nedoplatek na poplatek poplatníkovi, který je ke dni splatnosti nezletilý a nenabyl plné svéprávnosti nebo který je ke dni splatnosti omezen ve svéprávnosti a byl mu jmenován opatrovník spravující jeho jmění, přechází poplatková povinnost tohoto poplatníka na zákonného zástupce nebo tohoto opatrovníka; zákonný zástupce nebo opatrovník má stejné procesní postavení jako poplatník.
- (2) V případě podle odstavce 1 vyměří správce poplatku poplatek zákonnému zástupci nebo opatrovníkovi poplatníka.
- (3) Je-li zákonných zástupců nebo opatrovníků více, jsou povinni plnit poplatkovou povinnost společně a nerozdílně.

Čl. 9

Závěrečná ustanovení

- (1) Poplatkové povinnosti vzniklé před nabytím účinnosti této vyhlášky se posuzují podle dosavadních právních předpisů.
- (2) Zrušuje se Obecně závazná vyhláška č. 5/2017 ze dne 13. listopadu 2017, o místním poplatku za provoz systému shromažďování, sběru, přepravy, třídění, využívání a odstraňování komunálních odpadů.
- (3) Tato obecně závazná vyhláška nabývá z důvodu naléhavého obecného zájmu účinnosti dnem 1. ledna 2020.

Mgr. Jan Konvalinka v. r.
starosta

Ing. Martin Buršík, MBA v. r.
1. místostarosta

Vyvěšeno na úřední desce dne: 18.12.2019
Zpracoval: Odbor ekonomický

Sejmuto dne: 03.01.2020

Zveřejněno na internetových stránkách města: 18.12.2019-03.01.2020

Příloha k obecně závazné vyhlášce č. 12/2019

Rozúčtování nákladů na sběr a svoz netříděného komunálního odpadu na osobu za kalendářní rok 2018

Město stanovuje druhou část místního poplatku podle čl. 4 odst. 1 písm. b) vyhlášky na základě skutečných nákladů města předchozího kalendářního roku na sběr a svoz netříděného komunálního odpadu.

Rozúčtování nákladů na sběr a svoz netříděného komunálního odpadu na osobu je následující:

$$\text{náklady na osobu} = \frac{\text{celkové skutečné náklady r. 2018 v Kč}}{\text{počet poplatníků}} = \frac{18\,083\,100}{32\,680} = 553,34 \text{ Kč}$$

Z této částky je stanovena sazba poplatku pro čl. 4 odst. 1 písm. b) vyhlášky ve výši 552,-- Kč.

Celkové skutečné náklady na shromažďování, sběr, přepravu, třídění, využívání a odstraňování komunálního odpadu za rok 2019

1. Celkové skutečné náklady na shromažďování, sběr, přepravu, třídění, využívání a odstraňování komunálního odpadu za rok 2019

Náklady hlavní činnost středisko Svoz KO 17 939 703 Kč

2. Náklady na zajištění, údržbu (opravu a čištění), obnovu shromažďovacích prostředků 166 616 Kč

3. Náklady na uložení objemného odpadu ze sběrného dvora na skládce 1 101 502 Kč

Celkové náklady na sběr a svoz netříděného odpadu o fyzických osob města Příbrami 19 207 821 Kč

Zpracovala: Ing. Irena Hofmanová 10.11.2020



Schválil: Ing. Pavel Mácha



Komentář k návrhu poplatku za sběr, přepravu, třídění, využívání a odstraňování komunálního odpadu

Do kalkulace celkových skutečných nákladů na sběr, přepravu, třídění, využívání a odstraňování komunálního odpadu dle zák. o míst. Poplatcích dle § 10 odst. 5 písm. b) navrhujeme zahrnout:

1. Celkové náklady střediska Svoz KO v hlavní činnosti (pouze občané Příbram) – náklady na svoz netříděného odpadu z Příbrami
2. Náklady na zajištění, údržbu a obnovu a opravu shromažďovacích prostředků
3. Náklady na uložení objemného odpadu na sběrném dvoře

= Celkové náklady na shromažďování, sběr, přepravu, třídění, využívání a odstraňování „netříděného“ komunálního odpadu

Kalkulace dle § 10 odst. 5 písm. b) (doloženo skutečnými náklady):

Svoz KO hlavní činnost za rok 2019	17 939 703 Kč
Náklady na obnovu a opravu shrom. prostředků	166 616 Kč
Náklady na uložení objemného odpadu na skládce (sběrný dvůr)	1 101 502 Kč
Celkové náklady	19 207 821 Kč

Do části poplatku dle § 10 odst. 5 písm. a) lze dále zahrnout:

Do kalkulace celkových skutečných nákladů na sběr, přepravu, třídění, využívání a odstraňování komunálního odpadu dle zák. o míst. Poplatcích dle § 10 odst. 5 písm. a) je možné zahrnout:

Hlavní činnost sběrný dvůr:

Náklady na likvidaci nebezpečného odpadu uloženého na sběrném dvoře	358 275 Kč
Náklady na likvidaci dřevěného odpadu ze sběrného dvora	90 266 Kč
Náklady na likvidaci nekompostovatelného bioodpadu	562 958 Kč

Ostatní náklady související s provozem sběrného dvora v **hlavní činnosti** (osobní náklady zaměstnanců, PHM, opravy, údržba, odpisy vozidel využívaných k obsluze kompostárny a odvozu některých odpadů, drobný materiál, spotřeba energií a další náklady související s dotříděním navezeného odpadu včetně režijních nákladů)

2 755 397 Kč

Celkem náklady hlavní činnosti střediska sběrný dvůr **3 766 896 Kč**

Vedlejší činnost sběrný dvůr:

Další náklady na svoz a likvidaci tříděného odpadu z města Příbram:

Náklady na likvidaci papíru naváženého z odpadových nádob na sběrný dvůr	22 702 Kč
Náklady na likvidaci plastů navážených z odpadových nádob na sběrný dvůr	768 179 Kč
Náklady na likvidaci tetrapacku naváženého z odpadových nádob na sběrný dvůr	1 960 Kč
Náklady na likvidaci suti navezené na sběrný dvůr	172 941 Kč

Ostatní náklady související s provozem sběrného dvora **ve vedlejší činnosti** (osobní náklady zaměstnanců, PHM, opravy, údržba, odpisy vozidel využívaných k odvozu některých odpadů, drobný

materiál, spotřeba energií a další náklady související s dotříděním navezeného odpadu včetně režijních nákladů) 2 612 086 Kč

Celkem náklady vedlejší činnosti střediska sběrný dvůr 3 577 868 Kč

Příjmy související s odpadovým hospodářstvím obce

Město Příbram získává prostředky:

- Od provozovatele skládky za umístění skládky na území města 5 756 620 Kč
- Od Eko-komu jako odměnu za systém třídění odpadu 3 882 037 Kč
- Příjmy za textil a oděvy 45 000 Kč

Celkem 9 683 657 Kč

Technické služby mají tržby za prodej druhotných surovin (tříděného odpadu) sběrný dvůr:

- Prodej železného šrotu 220 392 Kč
- Prodej skla 259 801 Kč
- Zpětný odběr elektrozařízení 179 174 Kč
- Tržby za zajištění vzorků papíru a plastů 24 000 Kč
- Tržby inkasované od občanů za uložení suti na sběrném dvoře 163 770 Kč
- Tržby za prodej papíru 119 793 Kč

Celkem 966 930 Kč

Příspěvek na svoz KO v roce 2019 (inkasovaly TS) 18 168 597 Kč

Na poplatku vybralo město Příbram v roce 2019 16 698 096 Kč

Rozúčtování nákladů na sběr a svoz netříděného odpadu na osobu v městech o velikosti 20 000 - 50 000 obyvatel

Název města	Skutečné náklady (Kč)	Počet poplatníků	Náklady na poplatníka (Kč)	Sazba poplatku (Kč)	Složka a) (Kč)	Složka b) (Kč)
Beroun	18 140 000,0	21 323	851,0	700	250	450
Blansko	11 050 671,0	20 902	529,0	540	250	290
Břeclav	12 265 120,0	24 704	496,5	600	150	450
Česká Lípa	vyhláška dle zákona o odpadech					
Děčín	27 544 266,0	50 435	546,1	750	250	500
Havlíčkův Brod	18 108 520,6	24 394	742,3	720	40	680
Hodonín	11 418 000,0	25 279	451,7	600	250	350
Cheb	vyhláška dle zákona o odpadech					
Chomutov	20 491 243,0	50 021	410,0	500	250	250
Chrudim	11 779 200,0	23 698	497,1	600	103	497
Jablonec nad Nisou	vyhláška dle zákona o odpadech					
Jihlava	24 968 349,2	52 730	473,5	680	206	474
Jindřichův Hradec	7 543 875,0	22 567	334,0	500	166	334
Klatovy	17 314 460,5	24 306	712,4	450	0	450
Kolín	40 230 744,6	32 677	1 231,2	696	250	446
Kopřivnice	7 395 321,3	21 884	338,0	540	250	290
Kroměříž	31 869 182,0	29 440	1 083,0	492	0	492
Kutná Hora	17 222 278,4	21 307	808,3	650	0	650
Mladá Boleslav	33 143 386,0	42 362	782,4	400	150	250
Orlová	19 346 974,0	29 823	649,0	792	250	542
Písek	12 894 000,0	35 318	365,0	440	100	340
Prostějov	25 017 135,0	44 907	557,0	600	43	557
Přerov	22 199 567,1	43 754	507,4	700	193	507
Příbram	18 083 100,0	32 680	553,3	552	0	552
Šumperk	13 041 000,0	26 313	496,0	696	200	496
Tábor	18 718 597,0	34 563	542,0	696	250	446
Teplice	vyhláška dle zákona o odpadech					
Trutnov	11 649 600,0	30 950	376,4	540	240	300
Třebíč	16 869 475,0	36 938	457,0	648	191	457
Třinec	28 328 486,7	35 862	789,9	500	250	250
Uherské Hradiště	15 406 837,7	26 017	592,0	500	250	250
Valašské Meziříčí	25 472 283,0	22 898	1 112,4	490	240	250
Vsetín	18 079 806,0	28 223	641,0	600	100	500
Vyškov	10 051 632,0	21 735	462,5	580	250	330
Znojmo	24 150 186,0	37 004	653,0	400	250	150
Žďár nad Sázavou	10 319 056,0	21 251	485,6	730	250	480

Zpracoval: Kolingerová A.

Dne 12.10.2020