

orig.

Město Příbram

Pro jednání ZM

Odbor správy majetku

dne: 07.12.2020

Název bodu jednání:

Návrh na bezúplatný převod částí pozemků p.č. st. 58/7, p.č. 592/5, p.č. 593/2, p.č. 594/4 a pozemku p.č. 593/1, vše v k.ú. Březové Hory, do majetku města

Předkládá: Rada města Příbram



Zpracovala: Mgr. Žaneta Vaverková, vedoucí Odboru správy majetku

Projednáno: Radou města Příbram dne 30.11.2020, usnesení č. 995/2020

Text usnesení RM:

Rada doporučuje ZM

schválit bezúplatné nabytí pozemku p.č. 593/1, o výměře 2519 m² a částí pozemků p.č. st. 58/7, p.č. 592/5, p.č. 593/2 a dvou částí pozemku p.č. 594/4, to vše v k.ú. Březové Hory (dle geometrického plánu č. 1842-145/2016 se jedná o nově vzniklé pozemky p.č. st. 58/7, o výměře 403 m², p.č. 592/5, o výměře 1306 m², p.č. 593/2, o výměře 2425 m², p.č. 594/4, o výměře 346 m² a p.č. 594/6, o výměře 35 m²), od Středočeského kraje, Zborovská 81/11, 150 00 Praha 5 – Smíchov, IČO: 70891095, s právem hospodaření se svěřeným majetkem kraje Odborné učiliště, Praktická škola, Základní škola a Mateřská škola Příbram IV, příspěvková organizace, Pod Šachtami 335, 261 01 Příbram IV, IČO 00873489. S ujednáním o výhradě předkupního práva s věcnými účinky Středočeského kraje k pozemkům s tím, že povinnost z předkupního práva zavazuje město Příbram i jeho právní nástupce, a to tak, že bude-li chtít jakkoliv zcizit předmětné pozemky, je město Příbram, stejně tak i jeho právní nástupci, povinno tyto pozemky nabídnout k prodeji Středočeskému kraji za symbolickou kupní cenu ve výši 1 Kč tak, že návrh kupní smlouvy bude Středočeskému kraji předložen k podpisu se lhůtou 6 měsíců, která počne běžet dnem následujícím po dni prokazatelného doručení tohoto návrhu Středočeskému kraji a nebude-li v této lhůtě kupní smlouva uzavřena, má se za to, že Středočeský kraj svého práva nevyužil a předkupní právo mu zůstává nadále zachováno i vůči právnímu nástupci města Příbram, a to po dobu deseti let, to vše ve smyslu návrhu smlouvy darovací, která je přílohou předloženého materiálu.

Napsala: Mgr. Ž. Vaverková

Návrhy na usnesení:

ZM schvaluje - neschvaluje

bezúplatné nabytí pozemku p.č. 593/1, o výměře 2519 m² a částí pozemků p.č. st. 58/7, p.č. 592/5, pozemku p.č. 593/2 a dvou částí pozemku p.č. 594/4, to vše v k.ú. Březové Hory (dle geometrického plánu č. 1842-145/2016 se jedná o nově vzniklé pozemky p.č. st. 58/7, o výměře 403 m², p.č. 592/5, o výměře 1306 m², p.č. 593/2, o výměře 2425 m², p.č. 594/4, o výměře 346 m² a p.č. 594/6, o výměře 35 m²), od Středočeského kraje, Zborovská 81/11, 150 00 Praha 5 – Smíchov, IČO: 70891095, s právem hospodaření se svěřeným majetkem kraje Odborné učiliště, Praktická škola, Základní škola a Mateřská škola Příbram IV, příspěvková organizace, Pod Šachtami 335, 261 01 Příbram IV, IČO 00873489. S ujednáním o výhradě předkupního práva s věcnými účinky Středočeského kraje k pozemkům s tím, že povinnost z předkupního práva zavazuje město Příbram i jeho právní nástupce, a to tak, že bude-li chtít jakkoliv zcizit předmětné pozemky, je město Příbram, stejně tak i jeho právní nástupci, povinno tyto pozemky nabídnout k prodeji Středočeskému kraji za symbolickou kupní cenu ve výši 1 Kč tak, že návrh kupní smlouvy bude Středočeskému kraji předložen k podpisu se lhůtou 6 měsíců, která počne běžet dnem následujícím po dni prokazatelného doručení tohoto návrhu Středočeskému kraji a nebude-li v této lhůtě kupní smlouva uzavřena, má se za to, že Středočeský kraj svého práva nevyužil a předkupní právo mu zůstává nadále zachováno i vůči právnímu nástupci města Příbram, a to po dobu deseti let, to vše ve smyslu návrhu smlouvy darovací, která je přílohou předloženého materiálu.

Důvodová zpráva:

Zastupitelstvo města Příbram dne 16.10.2017 usnesením č. 830/2017/ZM schválilo záměr nabytí části pozemku p. č. st. 58/7, části pozemku p. č. 592/5, části pozemku p. č. 593/1, pozemku p. č. 593/2 a dvou částí pozemku p. č. 594/4, to vše v k. ú. Březové Hory (dle geometrického plánu č. 1842-145/2016 se jednalo o nově vzniklé pozemky p. č. st. 58/7, o výměře 403 m², p. č. 592/5, o výměře 1306 m², p. č. 593/1, o výměře 2519 m², p. č. 593/2, o výměře 2425 m², p. č. 594/4, o výměře 346 m² a p. č. 594/6, o výměře 35 m²), od Středočeského kraje, Zborovská 81/11, 150 00 Praha – Smíchov, IČO: 70891095, s právem hospodaření se svěřeným majetkem kraje Odborné učiliště, Praktická škola, Základní škola a Mateřská škola Příbram IV, příspěvková organizace, Pod Šachtami 335, 261 01 Příbram IV. S tím, že před uzavřením smlouvy o nabytí nemovitých věcí do majetku města na základě případného budoucího schválení převodu pozemků do majetku města zastupitelstvem města by muselo být v katastru nemovitostí evidováno zřízení věcného břemene cesty přes pozemky p. č. 593/1, p. č. 593/2 a p. č. 594/4, ve prospěch pozemku p. č. 593/5 (nově vzniklého na základě geometrického plánu č. 1842-145/2016 oddělením od pozemku p. č. 593/1), vše v k. ú. Březové Hory, v souladu s tímto geometrickým plánem, který je přílohou předloženého materiálu.

Dne 03.11.2020 byla OSM doručena e-mailová zpráva paní Lenky Svobodové, referentky oddělení nakládání s majetkem Odboru majetku a hospodářské správy Krajského úřadu Středočeského kraje, jejíž přílohu tvoří návrh darovací smlouvy mezi dárcem Středočeským krajem, IČO 70891095 a obdarovaným městem Příbram s předmětem daru: pozemky v katastrálním území Březové Hory, p.č. st. 58/7, o výměře 403 m², zastavěná plocha a nádvoří, p.č. 592/5, o výměře 1306 m², ostatní plocha, jiná plocha, p.č. 593/1, výměře 2519 m², ostatní plocha, jiná plocha, p.č. 593/2, o výměře 2425 m², ostatní plocha, jiná plocha, p.č. 594/4, o výměře 346 m², ostatní plocha, jiná plocha a p.č. 594/6, o výměře 35 m², ostatní plocha, jiná plocha. Všechny tyto pozemky s výjimkou p.p.č. 593/1 nejsou dosud zapsány v katastru nemovitostí (KN). Dále bylo doručeno usnesení Zastupitelstva Středočeského kraje č. 084-13/2018/ZK ze dne 26.04.2018.

Z doloženého výpisu z KN vyplývá, že nastalo i splnění podmínky zamýšleného převodu vlastnického práva, a to existence věcného břemene cesty a stezky (právo chůze a jízdy) tak, jak je vymezeno ve shora citovaném usnesení zastupitelstva. V katastru nemovitostí je toto věcné břemeno evidováno za jakýmkoli účelem, kdykoli a bez povinnosti předchozího oznámení vstupu vlastníkem, na dobu neurčitou, vázne na pozemku p.č. 593/1 a panujících pozemcích p.č. 593/2 a p.č. 594/4, s oprávněním pro pozemek p.č. 593/5, vše k.ú. Březové Hory, jeho rozsah je vymezen geometrickým plánem č. 1842-145/2016.

Výše zmíněným usnesením Zastupitelstva Středočeského kraje ze dne 26.04.2018 byla majetkoprávní dispozice ještě podmíněna výhradou předkupního práva s věcnými účinky Středočeského kraje k pozemkům s tím, že povinnost z předkupního práva zavazuje město Příbram i jeho právní nástupce, a to tak, že bude-li chtít jakkoliv zcizit předmětné pozemky, je město Příbram, stejně tak i jeho právní nástupci, povinno tyto pozemky nabídnout k prodeji Středočeskému kraji za symbolickou kupní cenu ve výši 1 Kč tak, že návrh kupní smlouvy bude Středočeskému kraji předložen k podpisu se lhůtou 6 měsíců, která počne běžet dnem následujícím po dni prokazatelného doručení tohoto návrhu Středočeskému kraji a nebude-li v této lhůtě kupní smlouva uzavřena, má se za to, že Středočeský kraj svého práva nevyužil a předkupní právo mu zůstává nadále zachováno i vůči právnímu nástupci města Příbram, a to po dobu deseti let.

Komise pro realizaci majetku města aktuálně projednala tento materiál na svém jednání konaném dne 16.11.2020 s tímto výsledkem: Komise doporučuje schválit bezúplatné nabytí pozemku p.č. 593/1, o výměře 2519 m² a částí pozemků p.č. st. 58/7, p.č. 592/5, p.č. 593/2 a dvou částí pozemku p.č. 594/4, to vše v k.ú. Březové Hory (dle geometrického plánu č. 1842-145/2016 se jedná o nově vzniklé pozemky p.č. st. 58/7, o výměře 403 m², p.č. 592/5, o výměře 1306 m², p.č. 593/2, o výměře 2425 m², p.č. 594/4, o výměře 346 m² a p.č. 594/6, o výměře 35 m²), od Středočeského kraje, Zborovská 81/11, 150 00 Praha – Smíchov, IČO: 70891095, s právem hospodaření se svěřeným majetkem kraje Odborné učiliště, Praktická škola, Základní škola a Mateřská škola Příbram IV, příspěvková organizace, Pod Šachtami 335, 261 01 Příbram IV. S ujednáním o výhradě předkupního práva s věcnými účinky Středočeského kraje k pozemkům s tím, že povinnost z předkupního práva zavazuje město Příbram i jeho právní nástupce, a to tak, že bude-li chtít jakkoliv zcizit předmětné pozemky, je město Příbram, stejně tak i jeho právní nástupci, povinno tyto pozemky nabídnout k prodeji Středočeskému kraji za symbolickou kupní cenu ve výši 1 Kč tak, že návrh kupní smlouvy bude Středočeskému kraji předložen

k podpisu se lhůtou 6 měsíců, která počne běžet dnem následujícím po dni prokazatelného doručení tohoto návrhu Středočeskému kraji a nebude-li v této lhůtě kupní smlouva uzavřena, má se za to, že Středočeský kraj svého práva nevyužil a předkupní právo mu zůstává nadále zachováno i vůči právnímu nástupci města Příbram, a to po dobu deseti let, to vše ve smyslu návrhu smlouvy darovací, která je přílohou předloženého materiálu.

Vzhledem k tomu, že se jedná o záležitost, jejíž řešení trvá již více než tři roky, jsou dále pro úplnost ještě uváděny předchozí souvislosti: město Příbram vyjádřilo zájem získat do svého vlastnictví předmětné pozemky dopisem ze dne 31.05.2016 č.j. MeUPB 43480/2016. Jedná se o pozemky v lokalitě města, v níž je spatřován potenciál pro další budoucí rozvoj města.

Na základě vyjádřeného zájmu byla dne 12.04.2017 OSM doručena ze strany příspěvkové organizace Odborné učiliště, Praktická škola, Základní škola a Mateřská škola Příbram IV, příspěvková organizace, Pod Šachtami 335, 261 01 Příbram IV (dále také jako příspěvková organizace), nabídka na projednání převodu poptávaných pozemků do majetku města. K nabídce byl přiložen geometrický plán pro vymezení rozsahu věcného břemene k části pozemku, pro rozdělení pozemku a změnu hranice pozemku, číslo plánu: 1842 – 145/2016. Tímto geometrickým plánem byly nabízené pozemky označeny jako pozemek p.č. st. 58/7, o výměře 403 m², pozemek p.č. 592/5, o výměře 1306 m², pozemek p.č. 593/1, o výměře 2519 m², pozemek p.č. 593/2, o výměře 2425 m², pozemek p.č. 594/4, o výměře 346 m² a pozemek p.č. 594/6, o výměře 35 m². Dle sdělení ředitele příspěvkové organizace bylo zpracování geometrického plánu pro rozdělení pozemků zadáno z důvodů zajištění obslužnosti nemovitých věcí v majetku Středočeského kraje. Z pozemku p.č. 593/1 byl doloženým geometrickým plánem oddělen nově vzniklý pozemek p.č. 593/5, o výměře 82 m², ostatní plocha, jiná plocha, který byl převeden do vlastnictví společnosti České radiokomunikace, a.s., Skokanská 2117/1, Břevnov, 169 00 Praha 6, která má na pozemku umístěné zařízení „TV převaděče Příbram – Březové Hory“. Ve prospěch tohoto pozemku bylo přes části pozemků p.č. 593/1, p.č. 593/2 a p.č. 594/4 zřízeno věcné břemeno práva chůze a jízdy, a to v rozsahu vymezeném geometrickým plánem č. 1842 – 145/2016.


Škola pozemky dlouhodobě nevyužívá, ke své činnosti je nepotřebuje. Územním plánem města Příbram jsou pozemky vymezeny jako plocha určená k plnění funkci lesa nebo lesoparky, které musí být přístupné pro veřejnost bez omezení. Je vhodné, aby nový vlastník využíval pozemky v souladu s těmito skutečnostmi.

Ing. Zdeňka Staňková, referentka oddělení školské ekonomiky odboru školství, mládeže a sportu Krajského úřadu Středočeského kraje prostřednictvím e-mailové zprávy dne 02.06.2017 v reakci na dopis č.j. MeU PB 43480/2016 ze dne 31.05.2016 ve věci možného převodu pozemků v k.ú. Březové Hory sdělila, že žádá o projednání záměru bezúplatného nabytí předmětných pozemků do majetku města v orgánech města, a to ještě před projednáním bezúplatného převodu v orgánech kraje s tím, že pozemky jsou předané k hospodaření příspěvkové organizaci. K projednání Zastupitelstvem města Příbram došlo dne 16.10.2017, jak je uvedeno v úvodu důvodové zprávy.

Přílohy:

1. E-mailová zpráva paní Lenky Svobodové ze dne 03.11.2020 s přílohami
2. Geometrický plán č. 1842-145/2016
3. Situační snímek

Žaneta Vaverková

Od: Svobodová Lenka <svobodoval@kr-s.cz>
Odesláno: 3. listopadu 2020 13:25
Komu: Žaneta Vaverková
Kopie: 
Předmět: Bezúplatný převod pozemků v k.ú. Březové Hory
Přílohy: DS - SK daruje pozemky městu Příbram, s předkup. právem.doc; Usnesení ZK č. 084-13_2018_ZK ze dne 26.04.2018.RTF; LV 5079 k.ú. Březové Hory ke dni 2.11.2020.pdf

Důležitost: Vysoká

Vážená paní magistro,

v návaznosti na naši předchozí korespondenci ve věci bezúplatného převodu pozemků v obci Příbram a k.ú. Březové Hory z vlastnictví Středočeského kraje do vlastnictví města Příbram a v návaznosti na náš včerejší telef. rozhovor Vám v příloze zasílám návrh předmětné darovací smlouvy, usnesení Zastupitelstva Středočeského kraje, kterým byl převod pozemků schválen (s předkupním právem), a výpis z katastru nemovitostí LV 5079 pro obec Příbram a k.ú. Březové Hory, kde je již zapsáno věcné břemeno.

Po schválení této záležitosti v orgánech města Příbram prosím doplňte Usnesení Zastupitelstva města Příbram do čl. VI. smlouvy, případně smlouvu upravte a její konečné znění zašlete na můj e-mail.

Dovoluji si upozornit na změnu zástupce Středočeského kraje vzhledem k proběhlým krajským volbám.

S pozdravem
Lenka Svobodová



Lenka Svobodová
referent oddělení nakládání s majetkem
Odbor majetku a hospodářské správy

Zborovská 11, 150 21 Praha 5
tel.: 257 280 275
e-mail: svobodoval@kr-s.cz
www.kr-stredocesky.cz

Níže psaného dne, měsíce a roku uzavírají dle ust. § 2055 a násl. zákona č. 89/2012 Sb., občanský zákoník, ve znění pozdějších předpisů

Středočeský kraj

IČO 70891095

se sídlem: Zborovská 81/11, Praha 5, PSČ 150 21

zastoupený: **MVDr. Josefem Řihákem, radním Středočeského kraje pro oblast majetku a ICT na základě pověření ze dne 12.07.2018**

(dále též jen „**Dárce**“)

a

Město Příbram

IČO 00243132

se sídlem: Tyršova 108, Příbram 1, PSČ 261 19

zastoupené: Mgr. Janem Konvalinkou, starostou města

(dále též jen „**Obdarovaný**“)

tuto

smlouvu darovací

I.

1.1. Dárce prohlašuje, že je výlučným a neomezeným vlastníkem nemovitých věcí v obci Příbram a katastrálním území Březové Hory, a to:

pozemku st.p.č. 58/7, k.ú. Březové Hory, o výměře 446 m² – zastavěná plocha a nádvoří

pozemku p.č. 592/5, k.ú. Březové Hory, o výměře 1673 m² – ostatní plocha

pozemku p.č. 593/1, k.ú. Březové Hory, o výměře 2519 m² – ostatní plocha

pozemku p.č. 593/2, k.ú. Březové Hory, o výměře 2426 m² – ostatní plocha

pozemku p.č. 594/4, k.ú. Březové Hory, o výměře 484 m² – ostatní plocha

zapsaných v katastru nemovitostí na LV 5079 pro obec Příbram a katastrální území Březové Hory, vedeném Katastrální úřadem pro Středočeský kraj, Katastrálním pracovištěm Příbram (dále též jen „**Pozemky**“).

1.2. Pozemky byly předané k hospodaření příspěvkové organizaci Středočeského kraje Odborné učiliště, Praktická škola, Základní škola a Mateřská škola Příbram IV, příspěvková organizace, se sídlem Pod Šachtami 335, Příbram IV, 261 01 Příbram, IČO 00873489.

1.3. Geometrickým plánem č. 1842-145/2016, pro obec Příbram a k.ú. Březové Hory, vyhotoveným Štěpánkou Volnou, 261 01 Příbram III-71, který byl ověřen úředně oprávněným zeměměřičským inženýrem, Ing. Marií Kořtovou dne 7. září 2016, potvrzeném Katastrálním úřadem pro Středočeský kraj, Katastrální pracoviště Příbram pod č. PGP-1556/2016-211 dne

13. září 2016, byla z **pozemku st.p.č. 58/7, k.ú. Březové Hory**, oddělena část o výměře 403 m², označená parcelním číslem **st. 58/7, k.ú. Březové Hory**, zastavěná plocha a nádvoří, dosud v KN nezapsána.

1.4. Geometrickým plánem č. 1842-145/2016, pro obec Příbram a k.ú. Březové Hory, vyhotoveným Štěpánkou Volnou, 261 01 Příbram III-71, který byl ověřen úředně oprávněným zeměměřičkým inženýrem, Ing. Marií Koštovou dne 7. září 2016, potvrzeném Katastrálním úřadem pro Středočeský kraj, Katastrální pracoviště Příbram pod č. PGP-1556/2016-211 dne 13. září 2016, byla z **pozemku p.č. 592/5, k.ú. Březové Hory**, oddělena část o výměře 1306 m², označená parcelním číslem **592/5, k.ú. Březové Hory**, ostatní plocha, dosud v KN nezapsána.

1.5. Geometrickým plánem č. 1842-145/2016, pro obec Příbram a k.ú. Březové Hory, vyhotoveným Štěpánkou Volnou, 261 01 Příbram III-71, který byl ověřen úředně oprávněným zeměměřičkým inženýrem, Ing. Marií Koštovou dne 7. září 2016, potvrzeném Katastrálním úřadem pro Středočeský kraj, Katastrální pracoviště Příbram pod č. PGP-1556/2016-211 dne 13. září 2016, byla z **pozemku p.č. 593/2, k.ú. Březové Hory**, oddělena část o výměře 2425 m², označená parcelním číslem **593/2, k.ú. Březové Hory**, ostatní plocha, dosud v KN nezapsána.

1.6. Geometrickým plánem č. 1842-145/2016, pro obec Příbram a k.ú. Březové Hory, vyhotoveným Štěpánkou Volnou, 261 01 Příbram III-71, který byl ověřen úředně oprávněným zeměměřičkým inženýrem, Ing. Marií Koštovou dne 7. září 2016, potvrzeném Katastrálním úřadem pro Středočeský kraj, Katastrální pracoviště Příbram pod č. PGP-1556/2016-211 dne 13. září 2016, byla z **pozemku p.č. 594/4, k.ú. Březové Hory**, oddělena část o výměře 346 m², označená parcelním číslem **594/4, k.ú. Březové Hory**, ostatní plocha, dosud v KN nezapsána.

1.7. Geometrickým plánem č. 1842-145/2016, pro obec Příbram a k.ú. Březové Hory, vyhotoveným Štěpánkou Volnou, 261 01 Příbram III-71, který byl ověřen úředně oprávněným zeměměřičkým inženýrem, Ing. Marií Koštovou dne 7. září 2016, potvrzeném Katastrálním úřadem pro Středočeský kraj, Katastrální pracoviště Příbram pod č. PGP-1556/2016-211 dne 13. září 2016, byla z **pozemku p.č. 594/4, k.ú. Březové Hory**, oddělena část o výměře 35 m², označená parcelním číslem **594/6, k.ú. Březové Hory**, ostatní plocha, dosud v KN nezapsána.

1.8. Městský úřad Příbram, Stavební úřad a územní plánování, vydal dne 10. dubna 2017 pod č.j. MeUPB 34195/2017 souhlas s dělením pozemků dle geometrického plánu č. 1842-145/2016, pro obec Příbram a k.ú. Březové Hory.

II.

2.1. Dárce daruje Obdarovanému pozemky v obci Příbram a katastrálním území Březové Hory, a to:

pozemek st.p.č. 58/7, k.ú. Březové Hory, o výměře 403 m², zastavěná plocha a nádvoří, dosud v KN nezapsán

pozemek p.č. 592/5, k.ú. Březové Hory, o výměře 1306 m², ostatní plocha, dosud v KN nezapsán

pozemek p.č. 593/1, k.ú. Březové Hory, o výměře 2519 m², ostatní plocha

pozemek p.č. 593/2, k.ú. Březové Hory, o výměře 2425 m², ostatní plocha, dosud v KN nezapsán

pozemek p.č. 594/4, k.ú. Březové Hory, o výměře 346 m², ostatní plocha, dosud v KN nezapsán

pozemek p.č. 594/6, k.ú. Březové Hory, o výměře 35 m², ostatní plocha, dosud v KN nezapsán

dále též jen („**Předmět daru**“) a Obdarovaný Předmět daru přijímá do svého výlučného vlastnictví.

III.

3.1. Celková účetní hodnota Předmětu daru činí částku ve výši 49 785 Kč, z toho:
pozemku st.p.č. 58/7, k.ú. Březové Hory o vým. 403 m² – zast.pl. a nádv. částku 1 209 Kč
pozemku p.č. 592/5, k.ú. Březové Hory, o vým. 1306 m² – ost. pl. částku 26 120 Kč
pozemku p.č. 593/1, k.ú. Březové Hory, o vým. 2519 m² – ost. pl. částku 7 558 Kč
pozemku p.č. 593/2, k.ú. Březové Hory, o vým. 2425 m² – ost. pl. částku 7 278 Kč
pozemku p.č. 594/4, k.ú. Březové Hory, o vým. 346 m² – ost. pl. částku 6 920 Kč
pozemku p.č. 594/6, k.ú. Březové Hory, o vým. 35 m² – ost. pl. částku 700 Kč.

IV.

4.1. Dárce prohlašuje a Obdarovaný bere na vědomí, že věcné břemeno cesty a stezky (právo chůze a jízdy) za jakýmkoli účelem, kdykoli a bez povinnosti předchozího oznámení vstupu vlastníkům, doba trvání na dobu neurčitou, rozsah vymezen geometrickým plánem č. 1842-145/2016, pro obec Příbram a k.ú. Březové Hory, vážnoucí na pozemku p.č. 593/1, původním pozemku p.č. 593/2 a původním pozemku p.č. 594/4, vše k.ú. Březové Hory, oprávnění pro parcelu p.č. 593/5, k.ú. Březové Hory, zapsané v katastru nemovitostí na LV 5079 pro obec Příbram a katastrální území Březové Hory, vedeném Katastrální úřadem pro Středočeský kraj, Katastrálním pracovištěm Příbram, není překážkou tohoto bezúplatného převodu.

V.

5.1. Dárce prohlašuje, že mu nejsou známy žádné skutečnosti, které by uzavření této smlouvy bránily a že na Předmětu daru neváznou žádné dluhy, zástavní práva, nebo jiné právní povinnosti.

5.2. Obdarovaný prohlašuje, že je mu stav Předmětu daru dobře znám a že jej v tomto stavu do svého vlastnictví přijímá.

VI.

6.1. Dárce prohlašuje, že záměr bezúplatně převést Předmět daru ve prospěch Obdarovaného byl zveřejněn od 21.03.2018 do 02.05.2018 tak, jak to ukládá ust. § 18 odst. 1 zákona č. 129/2000 Sb., o krajích (krajské zřízení), v platném znění, a jeho darování, s tím, že pozemky p.č. 594/4 o výměře 346 m² - ostatní plocha, p.č. 593/2 o výměře 2425 m² - ostatní plocha a p.č. 593/1 o výměře 2519 m² - ostatní plocha, vše v obci Příbram a k.ú. Březové Hory, budou ke dni podání návrhu na vklad práva vlastnického do katastru nemovitostí ve prospěch města Příbram zatíženy věcným břemenem popsáním v článku IV. této smlouvy, bylo schváleno dle ust. § 36 písm. a) cit. zákona Usnesením Zastupitelstva Středočeského kraje č. 084-13/2018/ZK ze dne 26.04.2018. Tím jsou splněny podmínky stanovené v ust. § 23 cit. zákona.

6.2. Obdarovaný prohlašuje, že bezúplatné nabytí Předmětu daru od Dárce do vlastnictví Obdarovaného bylo schváleno dle ust. § 85 zákona č. 128/2000 Sb., o obcích (obecní zřízení), v platném znění, Usnesením Zastupitelstva města Příbram Usnesením č./2020/ZM ze dne2020. Tím jsou splněny podmínky stanovené v ust. § 41 cit. zákona.

VII.

7.1. Dárce se dohodl s Obdarovaným na předkupní právu s věcnými účinky Dárce k Předmětu daru pro případ, že by Obdarovaný chtěl Předmět daru jakkoliv zcizit. Povinnost z předkupního práva zavazuje Obdarovaného i jeho právní nástupce, a to tak, že bude-li chtít jakkoliv zcizit Předmět daru, a to ve lhůtě deseti let od právních účinků vkladu vlastnického práva k těmto nemovitým věcem, je Obdarovaný, stejně tak i jeho právní nástupci, povinen Předmět daru nabídnout k prodeji Dárci za symbolickou kupní cenu ve výši 1 Kč tak, že návrh kupní smlouvy bude Dárci předložen k podpisu se lhůtou 6 měsíců, která počne běžet dnem následujícím po dni prokazatelného doručení tohoto návrhu Dárci a nebude-li v této lhůtě kupní smlouva uzavřena, má se za to, že Dárce svého práva nevyužil a předkupní právo mu zůstává nadále zachováno i vůči právnímu nástupci Obdarovaného.

VIII.

8.1. Účastníci této smlouvy berou na vědomí, že Obdarovaný nabude vlastnictví k Předmětu daru vkladem do katastru nemovitostí.

8.2. Do doby vzniku vlastnického práva Obdarovaného k Předmětu daru jsou účastníci této smlouvy svými smluvními projevy vázáni.

IX.

9.1. Účastníci této smlouvy se dohodli, že návrh na vklad práva vlastnického do katastru nemovitostí u Katastrálního úřadu pro Středočeský kraj, Katastrálního pracoviště Příbram podají společně a že správní poplatek spojený s podáním návrhu na vklad vlastnického práva do katastru nemovitostí uhradí Obdarovaný.

X.

10.1. Podle této darovací smlouvy budiž proveden vklad práva vlastnického do katastru nemovitostí vedeného Katastrálním úřadem pro Středočeský kraj, Katastrálním pracovištěm Příbram tak, že Předmět daru bude zapsán do vlastnictví Obdarovaného.

XI.

11.1. Dárce se zavazuje předat Obdarovanému Předmět daru do 30 dnů ode dne, kdy bude Dárci doručeno vyrozumění o provedeném vkladu práva vlastnického dle této smlouvy do katastru nemovitostí Katastrálním úřadem pro Středočeský kraj, Katastrálním pracovištěm Příbram. Smluvní strany se zavazují, že o předání a převzetí Předmět daru pořídí písemný protokol.

XII.

12.1. Tato smlouva je vyhotovena ve čtyřech stejnopisech, z nichž každý má platnost originálu. Dárce si ponechá dva stejnopisy, Obdarovaný jeden stejnopis a jeden stejnopis bude předán Katastrálnímu úřadu pro Středočeský kraj, Katastrální pracoviště Příbram s návrhem na zahájení řízení o povolení vkladu práva vlastnického dle této smlouvy ve prospěch Obdarovaného.

XIII.

13.1. Tato smlouva nabývá platnosti a účinnosti dnem podpisu oběma smluvními stranami. Tato smlouva nepodléhá uveřejnění v registru smluv v souladu s ust. § 3 odst. 2 písm. h) zákona č. 340/2015 Sb., o zvláštních podmínkách účinnosti některých smluv, uveřejňování těchto smluv a o registru smluv (zákon o registru smluv), ve znění pozdějších předpisů.

XIV.

14.1. Účastníci této smlouvy po jejím přečtení prohlašují, že skutečnosti v ní uvedené odpovídají pravdě, že její sepsání a podepsání je výrazem jejich pravé a svobodné vůle a plně souhlasí s jejím obsahem. Tato shodná konstatování stvrzují svými podpisy pod smlouvu připojenými.

Nedílnou součástí této smlouvy jsou následující přílohy:

Příloha č. 1 – Geometrický plán č. 1842-145/2016, pro obec Příbram a k.ú. Březové Hory

Příloha č. 2 – Pověření pro MVDr. Josefa Řiháka ze dne 12.07.2018

V Praze dne

V Příbrami dne

Dárce

Obdarovaný

Středočeský kraj

Město Příbram

.....
MVDr. Josef Řihák
radní

.....
Mgr. Jan Konvalinka
starosta

Usnesení č. 084-13/2018/ZK ze dne 26.4.2018

Bezúplatný převod pozemků v k.ú. Březové Hory

Zastupitelstvo kraje po projednání

I. s c h v a l u j e

1) bezúplatný převod pozemků v obci Příbram a katastrálním území Březové Hory, a to:

st.p.č. 58/7 o výměře 403 m² – zastavěná plocha a nádvoří, utvořeného geometrickým plánem č. 1842-145/2016 z pozemku st.p.č. 58/7 o výměře 446 m² – zastavěná plocha a nádvoří, zapsaného v katastru nemovitostí u Katastrálního úřadu pro Středočeský kraj, Katastrálního pracoviště Příbram na LV 5079 pro obec Příbram a katastrální území Březové Hory

p.č. 592/5 o výměře 1306 m² – ostatní plocha, utvořeného geometrickým plánem č. 1842-145/2016 z pozemku p.č. 592/5 o výměře 1673 m² – ostatní plocha, zapsaného v katastru nemovitostí u Katastrálního úřadu pro Středočeský kraj, Katastrálního pracoviště Příbram na LV 5079 pro obec Příbram a katastrální území Březové Hory

p.č. 593/1 o výměře 2519 m² – ostatní plocha, utvořeného geometrickým plánem č. 1842-145/2016 z pozemku p.č. 593/1 o výměře 2601 m² – ostatní plocha, zapsaného v katastru nemovitostí u Katastrálního úřadu pro Středočeský kraj, Katastrálního pracoviště Příbram na LV 5079 pro obec Příbram a katastrální území Březové Hory

p.č. 593/2 o výměře 2425 m² – ostatní plocha, utvořeného geometrickým plánem č. 1842-145/2016 z pozemku p.č. 593/2 o výměře 2426 m² – ostatní plocha, zapsaného v katastru nemovitostí u Katastrálního úřadu pro Středočeský kraj, Katastrálního pracoviště Příbram na LV 5079 pro obec Příbram a katastrální území Březové Hory

p.č. 594/4 o výměře 346 m² – ostatní plocha, utvořeného geometrickým plánem č. 1842-145/2016 z pozemku p.č. 594/4 o výměře 484 m² – ostatní plocha, zapsaného v katastru nemovitostí u Katastrálního úřadu pro Středočeský kraj, Katastrálního pracoviště Příbram na LV 5079 pro obec Příbram a katastrální území Březové Hory

p.č. 594/6 o výměře 35 m² – ostatní plocha, utvořeného geometrickým plánem č. 1842-145/2016 z pozemku p.č. 594/4 o výměře 484 m² – ostatní plocha, zapsaného v katastru nemovitostí u Katastrálního úřadu pro Středočeský kraj, Katastrálního pracoviště Příbram na LV 5079 pro obec Příbram a katastrální území Březové Hory,

z vlastnictví Středočeského kraje do vlastnictví města Příbram, se sídlem Tyršova 108, 261 19 Příbram 1, IČ 00243132, a to s výhradou předkupního práva s věcnými účinky Středočeského kraje k pozemkům s tím, že povinnost z předkupního práva zavazuje město Příbram i jeho právní nástupce, a to tak, že bude-li chtít jakkoliv zcizit předmětné pozemky, je město Příbram, stejně tak i jeho právní nástupci, povinno tyto pozemky nabídnout k prodeji Středočeskému kraji za symbolickou kupní cenu ve výši 1 Kč tak, že návrh kupní smlouvy bude Středočeskému kraji předložen k podpisu se lhůtou 6 měsíců, která počne běžet dnem následujícím po dni prokazatelného doručení tohoto návrhu Středočeskému kraji a nebude-li v této lhůtě kupní smlouva uzavřena, má se za to, že Středočeský kraj svého práva nevyužil a předkupní právo mu zůstává nadále zachováno i vůči právnímu nástupci města Příbram, a to po dobu deseti let

Pozemky p.č. 594/4 o výměře 346 m² – ostatní plocha, p.č. 593/2 o výměře 2425 m² – ostatní plocha a p.č. 593/1 o výměře 2519 m² – ostatní plocha v obci Příbram a katastrálním území Březové Hory budou ke dni podání návrhu na vklad práva vlastnického do katastru nemovitostí ve prospěch města Příbram zatíženy věcným břemenem spočívajícím ve zřízení služebnosti práva chůze a jízdy přes tyto pozemky k pozemku v katastrálním území Březové Hory p.č. 593/5 tak, jak je zakresleno v geometrickém plánu č. 1842-145/2016 ze dne 15.09.2016, mezi Středočeským krajem, jako povinným, a společností České

Radiokomunikace a. s. a každým dalším vlastníkem pozemku p.č. 593/5 v k.ú. Březové Hory, jako oprávněným.

Správní poplatek spojený s podáním návrhu na vklad vlastnického práva do katastru nemovitostí uhradí obdarovaný.

2) vyjmutí pozemků uvedených v bodě I. 1) tohoto usnesení z hospodaření Odborného učiliště, Praktické školy, Základní školy a Mateřské školy Příbram IV, příspěvkové organizace, se sídlem Pod Šachtami 335, Příbram IV, 261 01 Příbram, IČ 00873489

3) dodatek ke zřizovací listině Odborného učiliště, Praktické školy, Základní školy a Mateřské školy Příbram IV, příspěvkové organizace

II. u k l á d á

Martínu Hermanovi, radnímu pro oblast majetku a ICT, zajistit realizaci tohoto usnesení

Termín: 31. 12. 2018

Odpovídá: Martin Herman, radní pro oblast majetku a ICT

VÝPIS Z KATASTRU NEMOVITOSTÍ

prokazující stav evidovaný k datu 02.11.2020 17:15:03

Vyhotoveno bezúplatně dálkovým přístupem pro účel: Správa majetku, č.j.: 1234/2020/KUSK pro Středočeský kraj

Okres: CZ020B Příbram

Obec: 539911 Příbram

Kat.území: 735515 Březové Hory

List vlastnictví: 5079

V kat. území jsou pozemky vedeny ve dvou číselných řadách (St. = stavební parcela)

Vlastník, jiný oprávněný	Identifikátor	Podíl
<i>Vlastnické právo</i>		
Středočeský kraj, Zborovská 81/11, Smíchov, 15000 Praha 5	70891095	
<i>Hospodaření se svěřeným majetkem kraje</i>		
Odborné učiliště, Praktická škola, Základní škola a Mateřská škola Příbram IV, příspěvková organizace, Pod Šachtami 335, Příbram IV, 26101 Příbram	00873489	

ČÁSTEČNÝ VÝPIS

Nemovitosti

Pozemky

Parcela	Výměra[m2]	Druh pozemku	Způsob využití	Způsob ochrany
St. 58/7	446	zastavěná plocha a nádvoří	společný dvůr	
592/5	1673	ostatní plocha	jiná plocha	
593/1	2519	ostatní plocha	jiná plocha	
593/2	2426	ostatní plocha	jiná plocha	
594/4	484	ostatní plocha	jiná plocha	

1 Věcná práva sloužící ve prospěch nemovitostí v části B - **Bez zápisu**

2 Věcná práva zatěžující nemovitosti v části B včetně souvisejících údajů

Typ vztahu

o Věcné břemeno cesty

a stezky (právo chůze a jízdy) za jakýmkoli účelem, kdykoli a bez povinnosti předchozího oznámení vstupu vlastníkům. Doba trvání: doba neurčitá. rozsah vymezen geometrickým plánem č. 1842-145/2016

Oprávnění pro

Parcela: 593/5

Povinnost k

Parcela: 593/1, Parcela: 593/2, Parcela: 594/4

Listina Smlouva kupní, o zřízení věcného břemene - úplatná ze dne 16.03.2020. Právní účinky zápisu k okamžiku 26.08.2020 10:35:15. Zápis proveden dne 16.09.2020.

V-6920/2020-211

Pořadí k 26.08.2020 10:35

3 Poznámky a další obdobné údaje - **Bez zápisu**

4 Plomby a upozornění - **Bez zápisu**

5 Nabývací tituly a jiné podklady zápisu

Listina

o Rozhodnutí o přechodu nemovitostí do vlast.krajů (zák.č.157/2000 Sb.) MŠMT 24-303/2001 14 ze dne 25.09.2001.

Z-12614/2002-211

Nemovitosti jsou v územním obvodu, ve kterém vykonává státní správu katastru nemovitostí ČR Katastrální úřad pro Středočeský kraj, Katastrální pracoviště Příbram, kód: 211.

strana 1

VÝPIS Z KATASTRU NEMOVITOSTÍ

prokazující stav evidovaný k datu 02.11.2020 17:15:03

Okres: CZ020B Příbram

Obec: 539911 Příbram

Kat.území: 735515 Březové Hory

List vlastnictví: 5079

V kat. území jsou pozemky vedeny ve dvou číselných řadách (St. = stavební parcela)

Listina

- Pro: Středočeský kraj, Zborovská 81/11, Smíchov, 15000 Praha 5 RČ/IČO: 70891095
- o Zřizovací listina rozpočtové či příspěvkové organizace OŠMS-5946/2001 změna zřizovací listiny, dodatek č. 1 ze dne 23.4.2002 č.j. OŠMS/5076/2002 ze dne 06.12.2001.
Z-12614/2002-211
- Pro: Odborné učiliště, Praktická škola, Základní škola a Mateřská škola Příbram IV, příspěvková organizace, Pod Šachtami 335, Příbram IV, 26101 Příbram RČ/IČO: 00873489
- o Smlouva směnná ze dne 05.05.2004. Právní účinky vkladu práva ke dni 08.06.2004.
V-2949/2004-211
- Pro: Odborné učiliště, Praktická škola, Základní škola a Mateřská škola Příbram IV, příspěvková organizace, Pod Šachtami 335, Příbram IV, 26101 Příbram RČ/IČO: 00873489
- Středočeský kraj, Zborovská 81/11, Smíchov, 15000 Praha 5 70891095
- o Zřizovací listina rozpočtové či příspěvkové organizace změna zřizovací listiny- dodatek č.3 ze dne 27.06.2005.
Z-14459/2005-211
- Pro: Odborné učiliště, Praktická škola, Základní škola a Mateřská škola Příbram IV, příspěvková organizace, Pod Šachtami 335, Příbram IV, 26101 Příbram RČ/IČO: 00873489
- o Zřizovací listina rozpočtové či příspěvkové organizace ze dne 30.11.2009.
Z-6178/2010-211
- Pro: Odborné učiliště, Praktická škola, Základní škola a Mateřská škola Příbram IV, příspěvková organizace, Pod Šachtami 335, Příbram IV, 26101 Příbram RČ/IČO: 00873489
- o Zřizovací listina rozpočtové či příspěvkové organizace (dodatek č. 5) ze dne 31.08.2011.
Z-35/2012-211
- Pro: Odborné učiliště, Praktická škola, Základní škola a Mateřská škola Příbram IV, příspěvková organizace, Pod Šachtami 335, Příbram IV, 26101 Příbram RČ/IČO: 00873489

Vztah bonitovaných půdně ekologických jednotek (BPEJ) k parcelám - Bez zápisu

emovitosti jsou v územním obvodu, ve kterém vykonává státní správu katastru nemovitostí ČR: katastrální úřad pro Středočeský kraj, Katastrální pracoviště Příbram, kód: 211.

vyhotovil: katastrální úřad zeměměřický a katastrální - SCD

Vyhotoveno: 02.11.2020 17:17:12

VÝKAZ DOSAVADNÍHO A NOVÉHO STAVU ÚDAJŮ KATASTRU NEMOVITOSTÍ

Dosavadní stav				Nový stav										
Označení pozemku parc. číslem	Výměra parcely		Druh pozemku Způsob využití	Označení pozemku parc. číslem	Výměra parcely		Druh pozemku Způsob využití	Typ stavby Způsob využití	Způsob určení výměry	Porovnání se stavem evidence právních vztahů				
	ha	m ²			ha	m ²				Díl přechází z pozemku označeného v katastru nemovitostí	dřívejší poz. evidenci	Číslo listu vlastnictví	Výměra dílu	
		ha	m ²			ha	m ²			ha	m ²			
st. 58/7	4	46	zast. pl. společný dvůr	st. 58/7	4	03	zast. pl. společný dvůr		2					
				2114		43	ostat. pl. jiná plocha		2	st. 58/7	5079		43	
592/5	16	73	ostat. pl. jiná plocha	592/5	13	06	ostat. pl. jiná plocha		2					
				592/7	3	66	ostat. pl. jiná plocha		2	592/5	5079	3	66	
593/1	26	01	ostat. pl. jiná plocha	593/1	25	19	ostat. pl. jiná plocha		2		5079			
				593/5		82	ostat. pl. jiná plocha		2	593/1	5079		82	
593/2	24	26	ostat. pl. jiná plocha	593/2	24	25	ostat. pl. jiná plocha		2		5079			
594/4	4	84	ostat. pl. jiná plocha	594/4	3	46	ostat. pl. jiná plocha		2		5079			
				594/5	1	03	ostat. pl. jiná plocha		2	594/4	5079		1 02	b
										593/2	5079		0.47	a
												*2)	1 02	
				594/6		35	ostat. pl. jiná plocha		2	594/4	5079		35	
	76	30		*1)	76	28								

*1)
*2)

Rozdíl v součtu výměr v důsledku zaokrouhlení číselně určených výměr podle bodu 14.6 písmene a) přílohy vyhl. č. 357/2013 Sb. v platném znění.

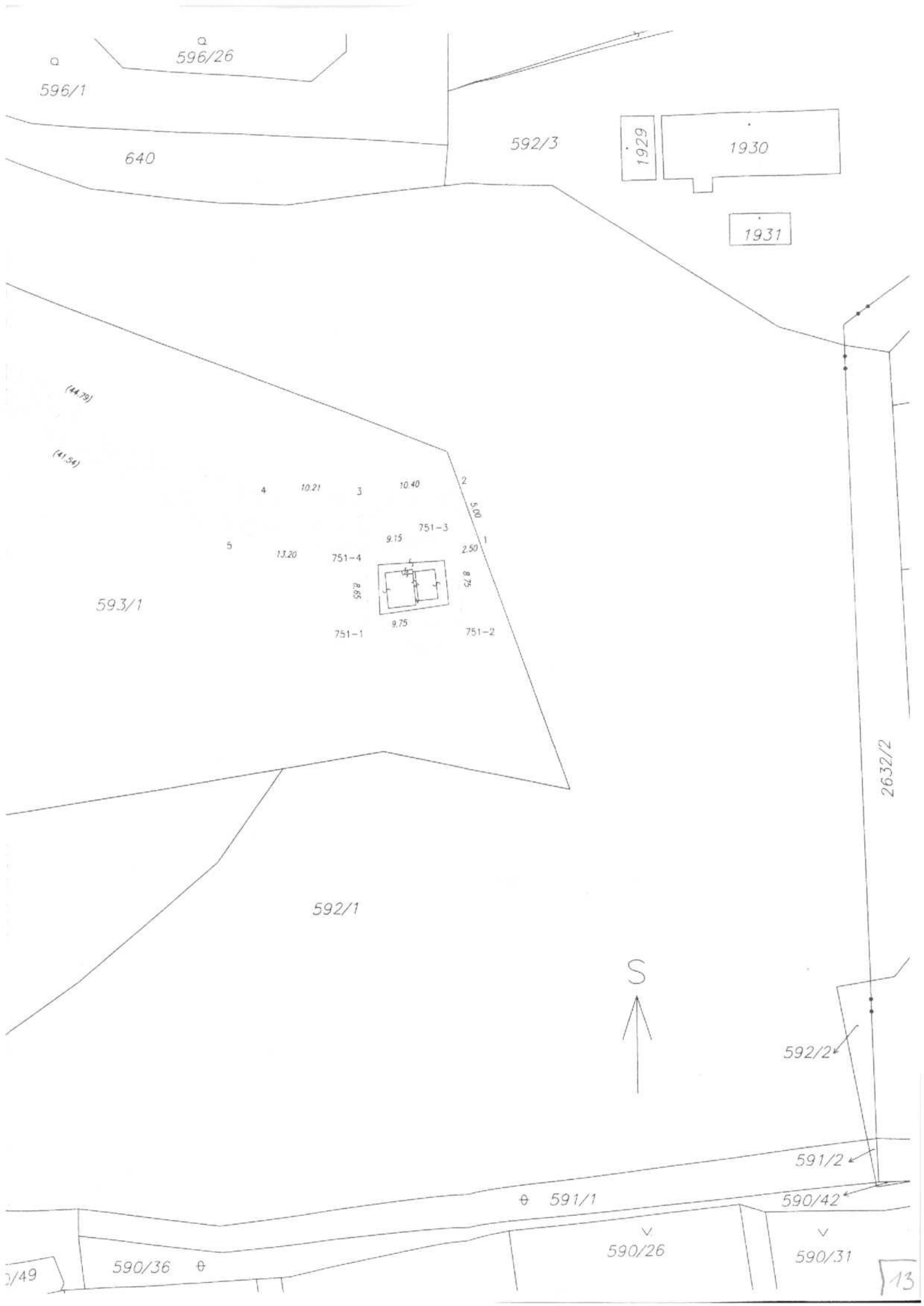
Oprávněný : dle listiny

Druh věcného břemene : dle listiny

	Geometrický plán ověřil úředně oprávněný zeměměřičský inženýr:	Stejnopis ověřil úředně oprávněný zeměměřičský inženýr:
GEOMETRICKÝ PLÁN pro vymezení rozsahu věcného břemene k části pozemku, rozdělení pozemku a změna hranice pozemku	Jméno, příjmení: Ing Marie Košťová	Jméno, příjmení: Ing Marie Košťová
	Číslo položky seznamu úředně oprávněných zeměměřičských inženýrů: 1347/1995	Číslo položky seznamu úředně oprávněných zeměměřičských inženýrů: 1347/1995
	Dne: 7.9. 2016 Číslo: 150/2016	Dne: 15.9. 2016 Číslo: 143/2016
	Náležitosti a přesnost odpovídá právním předpisům.	Tento stejnopis odpovídá geometrickému plánu v elektronické podobě uloženému v dokumentaci katastrálního úřadu.
Vyhotovitel: Štěpánka Valná 261 01 Příbram III-71 603892524 Číslo plánu: 1842 - 145 / 2016 Okres: Příbram Obec: Příbram Kat. území: Březové Hory Mapový list: Příbram 1-1/14,32 Dosevorním vlastním pozemkům byla poskytnuta možnost seznámit se v terénu s průběhem navrhovaných nových hranic, které byly označeny předepsaným způsobem: pl.hraniční znak, zap.hřeb	Katastrální úřad souhlasí s očíslováním parcel. KÚ pro Středočeský kraj KP Příbram Ing. Věra Růžičková PGP-1556/2016-211 2016.09.13 13:40:31 CEST	Ověření stejnopisu geometrického plánu v listinné podobě. 

Seznam souřadnic (S-JTSK)

Číslo bodu	Souřadnice pro zápis do KN			Poznámka
	Y	X	kód kv.	
751-1	779229.79	1083040.11	3	pl.hraniční znak
751-2	779220.10	1083039.23	3	pl.hraniční znak
751-3	779221.00	1083030.55	3	pl.hraniční znak
751-4	779230.10	1083031.47	3	pl.hraniční znak
764-1	779321.01	1083050.95	3	kolík
764-5001	779309.71	1083049.73	3	
946-1	779299.99	1083099.16	3	
946-2	779282.33	1083090.10	3	sloupek
946-7	779305.08	1083071.06	3	
946-10	779331.75	1082981.75	3	pl.hraniční znak
1024-48	779328.77	1082986.96	3	
1024-49	779318.59	1082983.35	3	
1024-52	779311.92	1083025.95	3	
1024-104	779310.85	1083042.41	3	
1024-137	779298.49	1083063.06	3	
1278-2	779281.19	1083004.52	3	
1	779218.51	1083030.34	3	
2	779220.19	1083025.61	3	
3	779230.54	1083026.53	3	
4	779240.76	1083026.11	3	
5	779243.24	1083030.45	3	
6	779280.16	1083009.37	3	
7	779320.01	1082989.39	3	
8	779305.10	1083043.58	3	pl.hraniční znak
16	779321.36	1083048.02	3	zap.hřeb
17	779296.28	1083097.25	3	zap.hřeb
20	779304.73	1083045.81	3	
21	779301.33	1083066.51	3	
22	779305.50	1083043.69	3	
23	779310.44	1083045.04	3	
24	779280.27	1083005.01	3	
25	779279.31	1083009.85	3	
26	779317.91	1082990.44	3	



596/1
596/26

640

592/3

1929

1930

1931

(44.79)

(41.54)

4 10.21 3 10.40
5 13.20 751-4 9.15 751-3
751-1 9.75 751-2
2.50 5.00
52.8

593/1

592/1



2632/2

592/2

591/2

590/42

591/1

590/26

590/31

590/36

3/49

13

Žaneta Vaverková

Od: Vojtěch Vaverka
Odesláno: 25. listopadu 2020 16:31
Komu: Zorka Brožíková
Kopie: Jaroslav Malý; Žaneta Vaverková
Předmět: 593/1, 593/2

Vážená paní místostarostko,

v návaznosti na náš telefonát Vám z hlediska územního plánu posílám funkční náplň pozemků KN 593/1 a 593/2 v kat. území Březové Hory:

PLOCHY VEŘEJNÝCH PROSTRANSTVÍ - MĚSTSKÉ PARKY A LESOPARKY (MPL)

Plochami veřejných prostranství - městskými parky a lesoparky se rozumí intensivně ošetřované, udržované a upravované přírodně krajinné plochy uvnitř města. Lesoparky se rozumí zvnitřnělé části otevřené krajiny ve městě, umožňující intenzivní sportovní a rekreační využití městským obyvatelstvem; tyto plochy nemusí být vyjmuty ze zemědělského půdního fondu a z ploch určených k plnění funkcí lesa a nevyžadují intenzivní ošetřování, udržování a úpravy, lze je však zároveň charakterizovat jako veřejně přístupné plochy veřejného zájmu. Plochy městských parků a lesoparků jsou plochy, z jejichž užívání nelze nikoho vyloučit.

Hlavní a přípustné funkční využití: záměrně založené, případně záměrně dotvořené plochy zeleně.

Podmíněně přípustné funkční využití: zahradní stavby, stavby a zařízení pro provoz a údržbu dané plochy, zpevněné plochy. Podmínkou je, že nesmí být v rozporu s hlavním funkčním využitím, nesmí narušit stávající charakter území a nesmí snižovat svým provozem standard území.

Nepřípustné funkční využití: veškeré způsoby využití, které nejsou uvedeny jako hlavní, přípustné, nebo podmíněně přípustné funkční využití.

Prostorové uspořádání: -

Uvedené regulativy je potřeba chápat jako základní rámec pro hledání konkrétního budoucího využití předmětných pozemků.

S pozdravem

Vojtěch Vaverka

vedoucí oddělení územního plánování

Tel.: 318402238

E-mail: vojtech.vaverka@pibram.eu



MĚSTO PŘÍBRAM

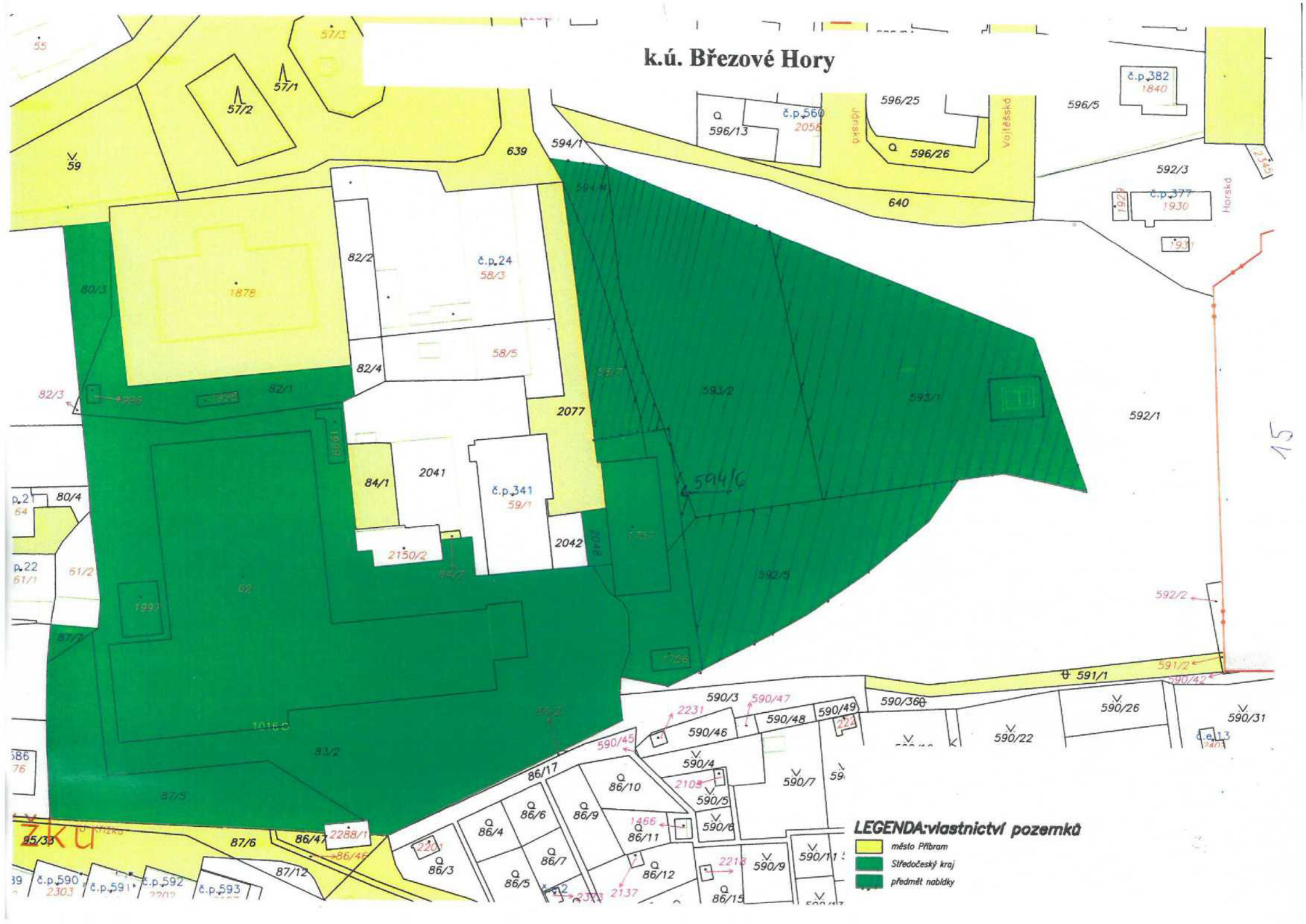
www.pibram.eu

Městský úřad Příbram

Tyršova 108

261 19 Příbram

k.ú. Březové Hory



LEGENDA: vlastnictví pozemků

- žlutá barva město Píbram
- zelená barva Středočeský kraj
- tmavě zelená barva předmět nahládky

15

