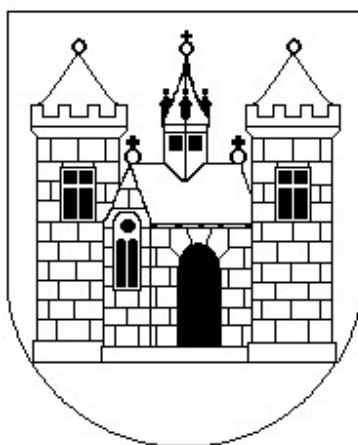


# MĚSTO PŘÍBRAM



## Koncepce prevence kriminality města na léta 2009 až 2011

## **Obsah:**

### Úvod

- I. Analýza kriminality města
- II. Sociálně-demografická analýza města
- III. Děti a mladiství
- IV. Audit činnosti jednotlivých institucí
- V. Sociologické šetření vnímání pocitu bezpečí občanů
- VI. Přehled preventivních projektů a výše finančních prostředků vynaložených na jejich realizaci
- VII. Koncepce
  1. Stanovené priority
  2. Vyhodnocení plnění Koncepce
  3. Dlouhodobé řešení oblasti prevence kriminality na úrovni města

### Přílohy

# ÚVOD

Vedení Města Příbram se plně uvědomuje vážnou bezpečnostní situaci ve městě, která je dlouhodobě neuspokojivá, jak z pohledu občanů, tak ze statistických dat. V roce 2006 byla Příbram v žebříčku kriminality mezi městy s více než 25 tisíci obyvatel ještě třetí, v loňském roce 2007 jsme již byli na prvním místě. V dotazníkovém šetření k bezpečnosti ve městě, které zrealizovalo Město Příbram na vlastní náklady, uvedly více než dvě třetiny z celkového počtu 727 respondentů, že se v Příbrami necítí bezpečně. Na základě výše uvedených skutečností je Město Příbram připraveno přijímat, především ve spolupráci s Policií ČR, potřebná opatření k zastavení vzrůstajícího počtu trestných činů spáchaných na území města a zajistit tak větší pocit bezpečí občanům žijícím v Příbrami.

Město Příbram se od roku 1996, kdy Ministerstvo vnitra ČR začalo prostřednictvím dotační politiky podporovat aktivity samosprávy v oblasti prevence kriminality, zapojovalo do jednotlivých projektů (Komplexní součinnostní program, Partnerství) nesystematicky a nahodile (rok 1999, 2000 a 2003). Přesto se v tomto období podařilo, a to nejen za pomoci státních dotací, mnohé vybudovat a zrealizovat. Město v období od roku 1999 až do současnosti vybudovalo Městský kamerový dohlížecí systém (v současnosti s 8 kamerovými body), převážná část objektů Města Příbram je připojena na PCO u Městské policie Příbram, Azylový dům pro matky s dětmi, Azylové ubytování pro lidi bez přístřeší, Středisko výchovné péče pro mládež, skatepark, horolezeckou stěnu a mnoho dalších hřišť pro volnočasové aktivity dětí a mládeže atd. I v oblasti poradenství a distribuce preventivně-informačních materiálů bylo zrealizováno velké množství aktivit (besedy s občany, přednášky ve školských zařízeních, distribuce tiskovin atd.).

V loňském roce vláda České republiky schválila Strategie prevence kriminality na léta 2008 až 2011. Tento zásadní dokument v oblasti prevence kriminality umožnil městu se zapojit do Městské úrovně prevence kriminality na léta 2008-2011 a tím dlouhodobě a koncepčně řešit bezpečnostní situaci ve městě a čerpat na jednotlivé kvalitně zpracované projekty státní dotace.

Jak je patrné z níže uvedeného auditu činnosti jednotlivých institucí, pracuje na území města velký počet organizací zabývající se prevencí kriminality a sociálně patologickými jevy. Aby byla v jejich činnosti větší provázanost a existoval k této problematice společný a koordinovaný přístup na území města, zřídilo Město Příbram v prosinci 2007 pracovní skupinu prevence kriminality a jmenovalo manažera prevence kriminality. Určité rezervy jsou také v práci Policie ČR na území města, a to především z důvodu dlouhodobého nedostatečného personálního obsazení jednotlivých pozic v rámci Obvodního oddělení PČR Příbram.

Pracovní skupina prevence kriminality, jejíž činnost je koordinována manažerem prevence kriminality, za necelý rok svého fungování zpracovala dva významné dokumenty, a to Městský program prevence kriminality na rok 2008 (na zde zpracované projekty město obdrželo od MV ČR dotaci ve výši 842 000,- Kč) a tuto Koncepti prevence kriminality města na léta 2009 až 2011, která je klíčovým dokumentem pro boj města s kriminalitou v nadcházejících letech.

Po provedení příslušných analýz (kriminality, sociodemografické a institucionální) a sociologického šetření vnímání pocitu bezpečí občanů lze považovat za největší bezpečnostní problém ve městě majetkovou kriminalitu, která tvoří 76,4% celkové trestné činnosti. Jedná se především o krádeže věcí z vozidel, které tvoří 31,8% všech trestných činů spáchaných na území města za rok 2007 (celkový počet trestných činů je 2464, z toho počet krádeže věcí z vozidel je 774).

Na základě doporučení odborníků (působících v pracovní skupině prevence kriminality, pracujících v oblasti prevence kriminality ve městě a z řad MV ČR) a aktuálních vědeckých poznatků z oboru prevence kriminality se Město Příbram, za efektivního využití všech stávajících prostředků a v případě potřeby investování do nových, zaměří především na následující oblasti:

- Z pohledu typu trestné činnosti se jedná o majetkovou trestnou činnost. Jednotlivá opatření v oblasti situační prevence, sociální prevence a ke zvyšování informovanosti občanů o možnostech ochrany před trestnou činností budou směřovat ke **snížení počtu vykradených vozidel**.
- Z hlediska cílových skupin se město zaměří **na děti a mladistvé** a další cílovou skupinou budou **senioři**. Město Příbram plánuje zavedení Systému včasné intervence na území města. Od tohoto projektu si město slibuje efektivní spolupráci mezi institucemi, do jejichž působnosti spadá péče o ohrožené děti a jejich rodiny. Součinnost mezi těmito institucemi je podpořena jednotným informačním prostředím a propracovaným mechanismem vzájemné spolupráce.

Pro naplnění výše uvedených priorit a pro zvýšení pocitu bezpečí občanů Příbrami bude město **systematicky podporovat oblast prevence kriminality**, a to především koordinovaností všech subjektů zabývajících se prevencí kriminality a působících na území města, poskytováním dostatečných finančních zdrojů pro tuto oblast, vytvořením podmínek pro zkvalitnění protidrogové prevence ve městě, zajištěním kvalitního poradenství občanům, realizací vhodných prvků situační prevence a především rozvíjením spolupráce mezi Městem Příbram a Policií ČR ve smyslu Community policing.

MVDr. JOSEF ŘIHÁK  
starosta Města Příbrami  
a předseda pracovní skupiny prevence kriminality

# Východiska Koncepce prevence kriminality na léta 2009 až 2011

Základními východisky pro tvorbu Koncepce prevence kriminality na léta 2009 až 2011 (dále jen Koncepce) jsou:

- Analýza kriminality
- Sociodemografická analýza
- Institucionální analýza
- Informace o sociologických výzkumech, šetřeních a anketách týkajících se oblasti prevence kriminality provedených na území města
- Přehled preventivních projektů a výše finančních prostředků vynaložených na jejich realizaci

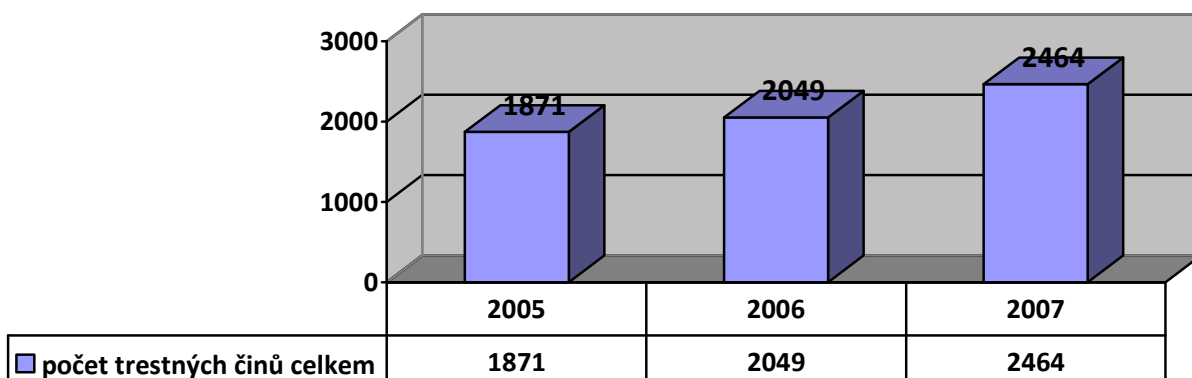
## I. Analýza kriminality

### Statistické výstupy – úroveň OO PČR Příbram

#### 1) Celková kriminalita

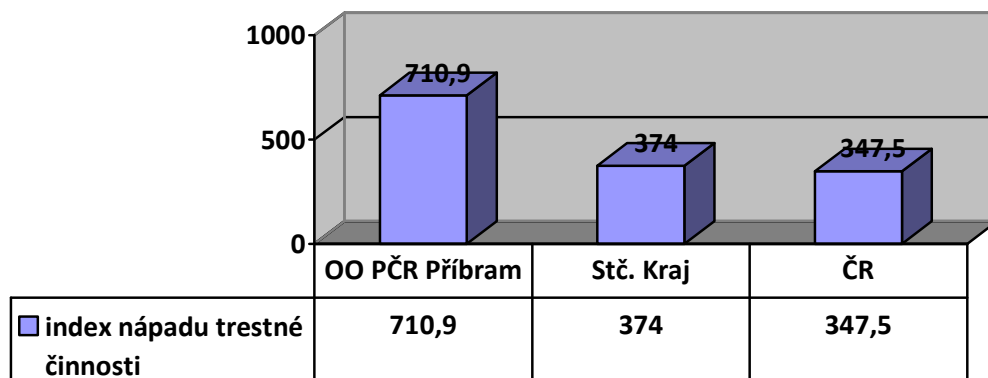
Za poslední dva roky je znatelný nárůst počtu trestných činů. V roce 2005 jich bylo na území města spácháno 1871, v roce 2007 pak 2464, což je o 593 trestných činů více (nárůst o 31%).

Celková trestná činnost za poslední 3 roky



Index nápadu trestné činnosti Města Příbram je skoro dvojnásobně vyšší než ve Stč. kraji a České republice, z čehož je jasné vidět, že kriminalita ve městě výrazně převyšuje krajský, ale i celostátní průměr.

### Index nápadu celkové trestné činnosti (srovnání se Stč. krajem a ČR)



Z níže uvedené tabulky je patrné, že Příbram je nejvíce zatížena kriminalitou z měst, která mají více než 25 tisíc obyvatel a jsou zařazena do Městské úrovně prevence kriminality na období 2008 – 2011.

### Porovnání indexu nápadu celkové trestné činnosti (dále jen TČ) s indexy ostatních Obvodních oddělení PČR (města nad 25 tisíc obyvatel)

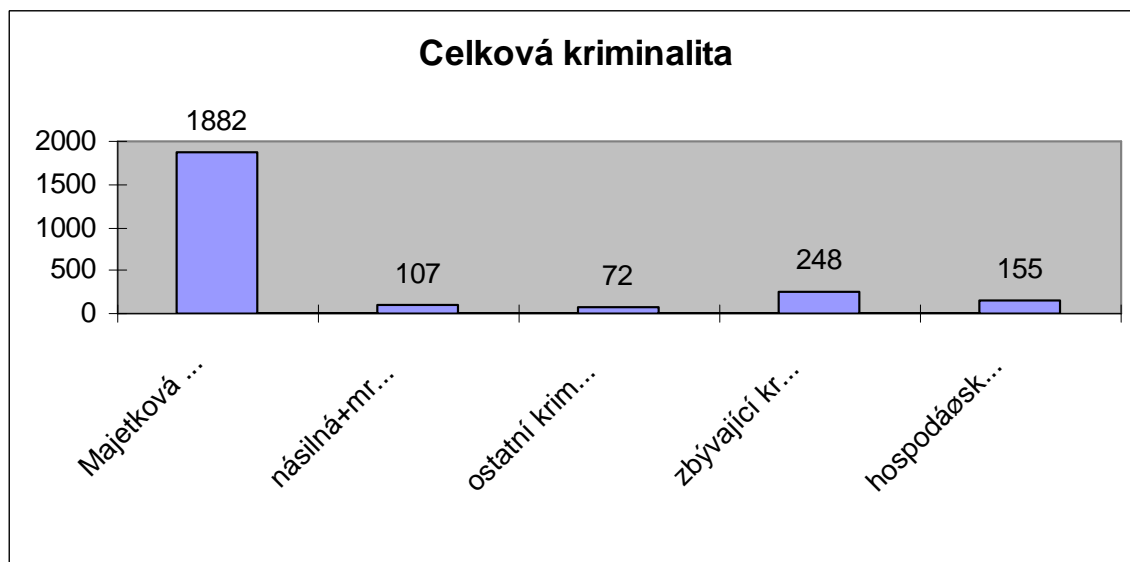
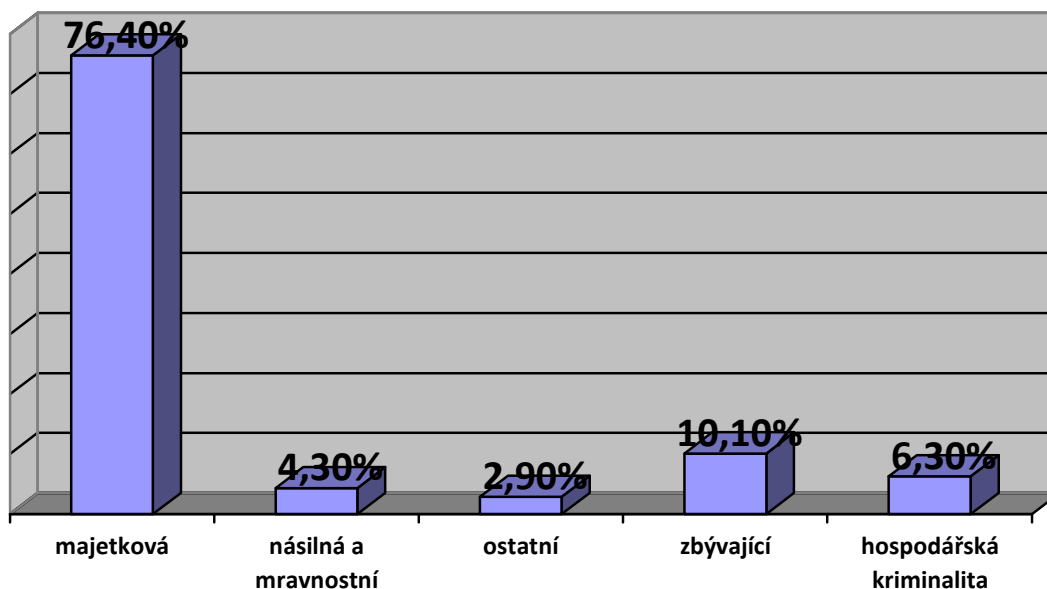
Pořadí	Město	Index nápadu TČ
1.	Příbram	710,9
2.	Chomutov	666,7
3.	Teplice	589,9
4.	Ostrava	546,8
5.	Brno	507,5
6.	Kolín	503,5
7.	Ml. Boleslav	501,8
8.	Česká Lípa	492,3
9.	Karlovy Vary	488,2
10.	Most	486,0

#### 2) Skladba kriminality - rok 2007

Evidovaná celková kriminalita –	2464 TČ (100,0 %)
z toho majetková kriminalita	1882 ( 76,4 %)
násilná+mravnostní k.	107 ( 4,3 %)
ostatní kriminalita	72 ( 2,9 %)
zbývající kriminalita	248 (10,1 %)
hospodářská kriminalita	155 ( 6,3 %)

Více než tři čtvrtiny evidovaných trestných činů tvoří majetková kriminalita (76,4%), což je 1882 skutků.

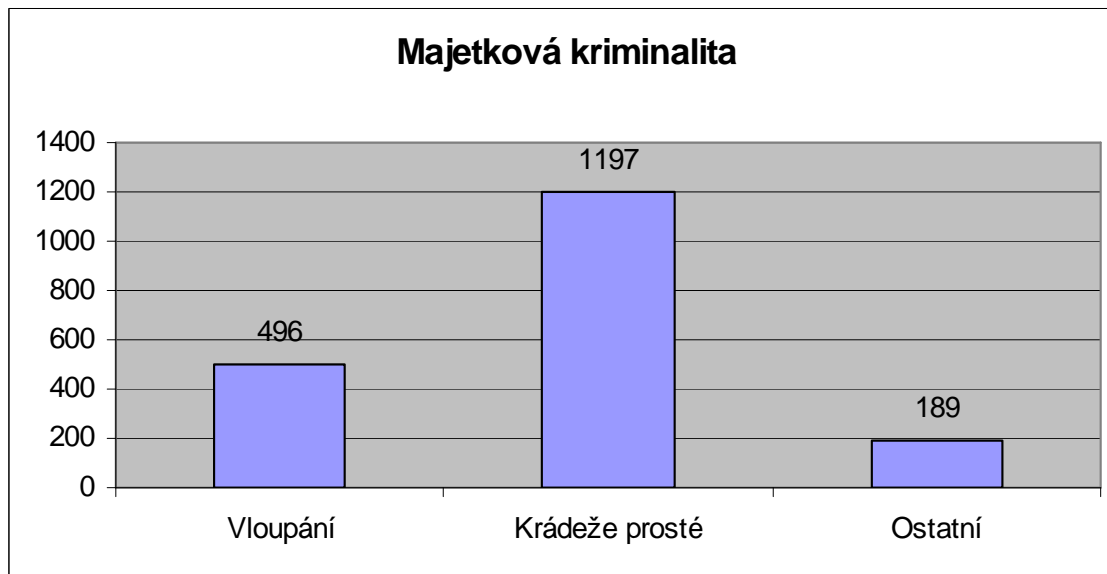
Složení celkové evidované kriminality (%)



### 3) Majetková kriminalita

Evidovaná majetková kriminalita celkem-  
z toho krádeže vloupáním  
krádeže prosté  
ostatní

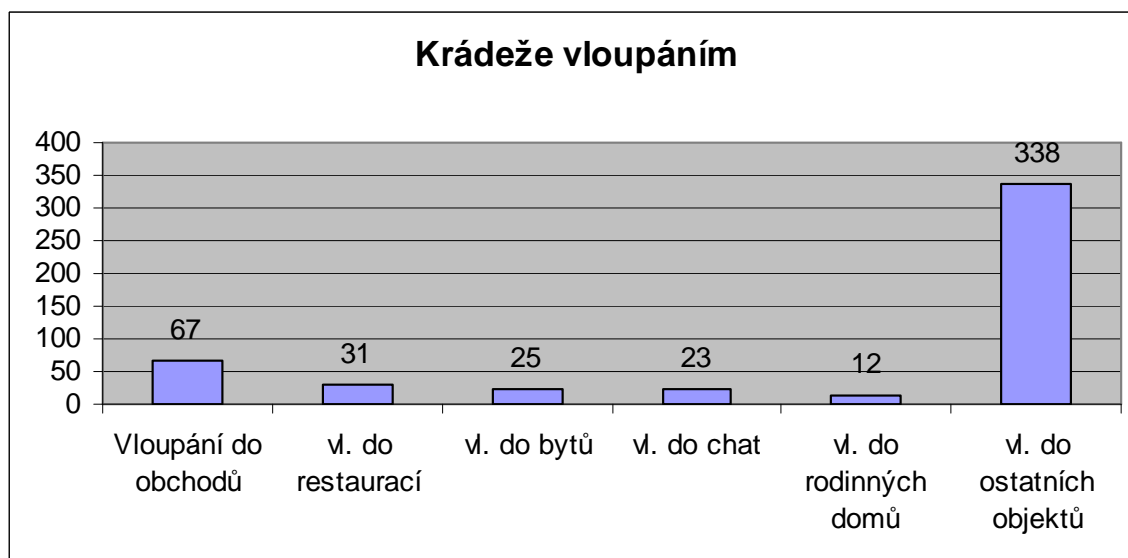
1882 TČ	(100,0 %)
496	(26,4 %)
1197	(63,6 %)
189	(10,0 %)



#### 4) Krádeže vloupáním

Krádeže vloupáním tvoří pouze 26,4% majetkové trestné činnosti (496 trestných činů), jedná se o vloupání do obchodů (67 skutků) a především do ostatních objektů (68,2%)

Krádeže vloupáním celkem-	496 TČ	(100,0 %)
z toho do obchodů	67	(13,5 %)
do restaurací	31	(6,3 %)
do bytů	25	(5,0 %)
do chat	23	(4,6 %)
do rodinných domů	12	(2,4 %)
do ostatních objektů	338	(68,2 %)

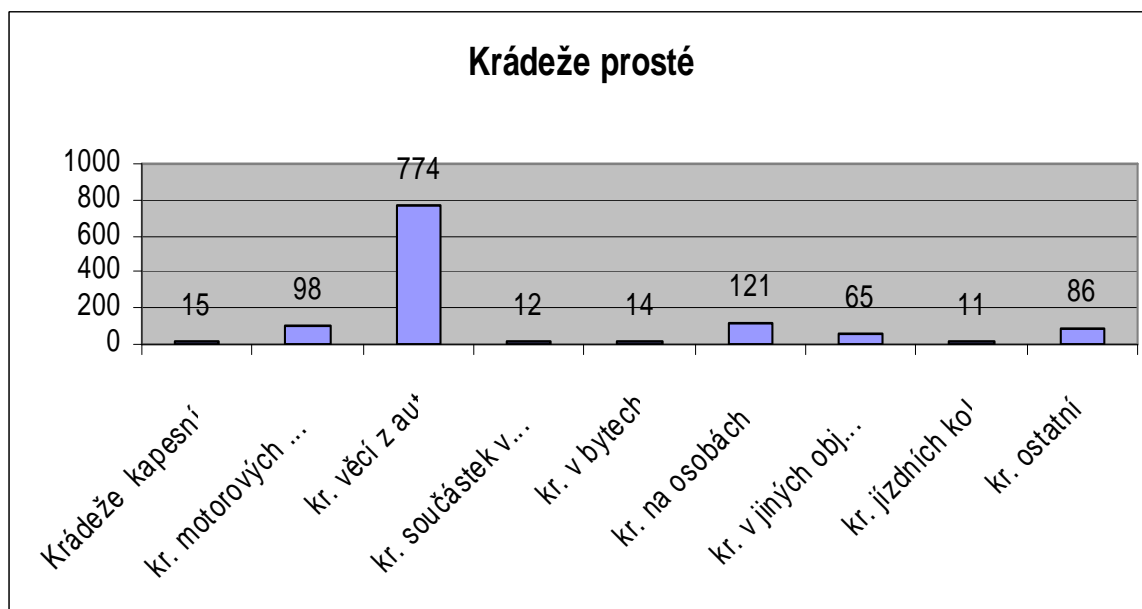




## 5) Krádeže prosté

Krádeže prosté celkem-	1197	(100,0 %)
z toho kapesní	15	( 1,3 %)
motorových dv. vozidel	98	( 8,2 %)
věcí z vozidel	774	(64,7 %)
součástek vozidel	12	( 1,0 %)
v bytech	14	( 1,2 %)
na osobách	121	(10,1 %)
v jiných objektech	65	( 5,4 %)
jízdních kol	11	( 0,9 %)
ostatní	86	( 7,2 %)

Nejčastější krádeží prostou je odcizení věcí z vozidel. Tento trestní čin byl v roce 2007 na území města zaznamenán v 774 případech, což tvoří 31,8% všech spáchaných trestných činů ve městě v loňském roce.



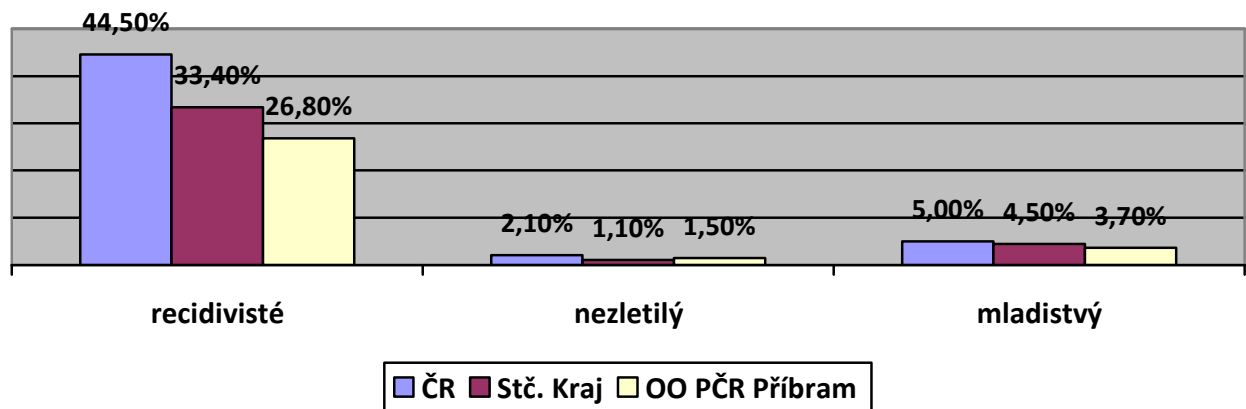
<b>Stíháno, vyšetřováno</b>	celkem osob	recidivisté	%	nezletilí do 14 let	%	mladiství 15-17 let	%
násilná kriminalita	43	8	18,6	1	2,3	2	4,7
krádeže vloupáním	23	10	43,5	0	0	1	4,3
krádeže prosté	55	18	32,7	2	3,6	10	18,2
ostatní kriminální č.	44	15	34,1	3	6,8	3	6,8
<b>Celkem- kriminalita</b>	<b>482</b>	<b>129</b>	<b>26,8</b>	<b>7</b>	<b>1,5</b>	<b>18</b>	<b>3,7</b>

Porovnání s krajem a ČR:

V <b>celé ČR</b> bylo spácháno	357 391 TČ
Celkem bylo <b>stíháno</b>	127 718 osob (100,0 %)
z toho bylo	56 773 recidivistů ( 44,5 %)
	2 635 nezletilých ( 2,1 %)
	6 322 mladistvých ( 5,0 %)

Ve <b>Stč. kraji</b> bylo spácháno	43 956 TČ
Celkem bylo <b>stíháno</b>	13 127 osob (100,0 %)
z toho bylo	4 381 recidivistů ( 33,4 %)
	148 nezletilých ( 1,1 %)
	584 mladistvých ( 4,5 %)

Zastoupení recidivistů, nezletilých a mladistvých v počtu celkově stíhaných osob



## 7) Komentář

Po vyhodnocení nápadu trestné činnosti za rok 2007 na území města Příbrami bylo zjištěno, že téměř ve všech oblastech byl zaznamenán její nárůst. Za rok 2007 bylo na území města spácháno celkem 2464 trestných činů, což je oproti roku 2006 nárůst o 415. Celková objasněnost činila 22,89 %.

Z hlediska sledované trestné činnosti tvoří největší podíl nápadu trestné činnosti majetková trestná činnost, kdy bylo spácháno celkem 1882 případů, což je nárůst oproti roku 2006 o 184 případů. V této oblasti je nejvíce zastoupeno vloupání do motorových vozidel, a to celkem v 774 případech, dále pak vloupání do objektů (obchody, restaurace, byty, garáže, sklepy) ve 496 případech a dále pak krádeže motorových vozidel, kterých bylo celkem 98 případů. K nárůstu došlo u krádeží prostých, kterých bylo zaznamenáno celkem 1197 případů, což činí oproti roku 2006 nárůst o 97 případů.

U násilné trestné činnosti byl zaznamenán také nárůst, a to z 59 případů v roce 2006 na

103 případů v roce 2007. Došlo ke spáchání jedné vraždy, která byla objasněna. V této oblasti jsou nejvíce zastoupeny trestné činy loupeže (32 případů) a úmyslné ublížení na zdraví (47 případů).

Mravnostní kriminalita je na stejné úrovni jako v roce 2006, kdy došlo ke spáchání celkem 5 případů, a v roce 2007 byly spáchány 4 případy. Evidovány jsou celkem 3 případy znásilnění.

Trestných činů v dopravě bylo za rok 2007 spácháno na území města celkem 133 případů, kdy se nejčastěji jednalo o řízení motorového vozidla bez řidičského průkazu, a to celkem v 79 případech, dále pak řízení vozidla pod vlivem alkoholu v 38 případech a v 16 případech pachatelé řídili motorová vozidla, ač jim to bylo zakázáno.

Mezi nejvíce zatížené lokality z hlediska nápadu trestné činnosti patří Příbram VII ulice Žežická, Kutnohorská, B. Němcové, Politických vězňů, Pod čertovým pahorkem, E. Beneše, Bratří Čapků, Nám. 17. listopadu, Okružní, dále pak Příbram V-Drkolnov - ulice Šachetní, Družstevní a Drkolnovská. Jedná se o lokality, kde se nachází velké množství restaurací, barů a nočních podniků, kde se koncentrují především mladí lidé, kteří se pak pod vlivem alkoholu či omamných látek dopouštějí páchaní tzv. pouliční trestné činnosti, a to především vloupání do motorových vozidel. Vloupání do motorových vozidel bylo nejčastěji znamenáno v těchto ulicích: Mariánská, Příbram VI; Čechovská, Příbram VIII; Legionářů, Příbram VII; Bratří Čapků, Příbram VII, Gen. Tesaříka, Příbram I, Brodská, Příbram VII; Pod Čertovým Pahorkem, Příbram VII; Žežická, Příbram V; Balbínova, Příbram II, Plzeňská, Příbram I, Školní, Příbram VIII. Převážná část pachatelů vniká do vozidla rozbitím některého z oken vozidla. Trestná činnost se odehrává především v období od 20.00 – 6.00 hod. a pachatelé nejčastěji odcizují autoradia a navigační systémy. Pokud je tato trestná činnost zaznamenána v průběhu dne, většinou měl na skutku podíl poškozený, který v autě ponechal na viditelném místě věci větší finanční hodnoty (kufříky, notebooky, elektronika, různé nářadí atd.). U vloupání do bytů a sklepních kójí pak pachatelům nahrává skutečnost, že vstupní dveře do domů jsou často neuzamčené nebo nedostatečně zajištěné, což umožňuje pachatelům bezproblémový vstup do objektů.

Ke snížení nápadu trestné činnosti v teritoriu města Příbrami by zcela jistě přispělo navýšení počtu hlídek jak Policie ČR, tak i Městské policie Příbram, dále pak zlepšení kvality kamerového systému a navýšení kamer tohoto systému. Navrhujeme umístit kamerový systém do těchto oblastí:

- Příbram III, Ryneček – parkoviště a hřiště
- Příbram VII, ul. Legionářů – Zimní stadion (pohled kamery směr archív, kruhový objezd, ul. Erbenova, Legionářů a přilehlá parkoviště)
- Příbram VII, ul. Žežická – u restaurace Družba (pohled kamery do ul. Žežická, Gen. Khola, J. Drdy a na přilehlá parkoviště)

Dalším faktorem, který by vedl ke snížení páchaní především pouliční trestní činnosti, je zlepšení kvality veřejného osvětlení. Na základě analýzy stávajícího veřejného osvětlení doporučujeme zvýšit intenzitu osvětlení nebo nainstalovat nové osvětlení v těchto lokalitách:

- Příbram VII, ul. B. Němcové – parkoviště u bývalé mototechny a blízké okolí
- Příbram VII, ul. Ve Dvoře – parkoviště a okolí
- Příbram VII, ul. Mariánská
- Příbram VII, ul. 28. Října a přilehlá parkoviště
- Příbram VIII, ul. Sportovní, parkoviště a mateřská škola

- Příbram VIII, ul. Školní, parkoviště nad HZS a mateřská škola
- Příbram VIII, přílehlá prostranství u Junior klubu
- Příbram VIII, ul. Brodská, parkoviště proti hotelu Impuls
- Příbram VIII, ul. U školy a přílehlé parkoviště
- Příbram V – Zdaboř, parkoviště u OD Billa
- Příbram III, Ryneček – parkoviště a hřiště
- Příbram III, Komenského náměstí
- Příbram IV, parkoviště u domu č. p. 356 až 360

## 8) Prevence kriminality z pohledu PČR na úseku krádeží věcí z vozidel

Pravidelně dochází ke **zveřejňování** statistik a případů této kriminality v médiích. Dále jsou majitelé vozidel prostřednictvím sdělovacích prostředků upozorňováni na to, jak mají krádežím předcházet (nenechávat věci, hlavně cenné, ve vozidlech a jaké jsou mechanické a elektronické zábranné prostředky).

Probíhají nepravidelné **akce policistů v civilu** na rizikových místech v Příbrami, kde se vykrádají nebo kradou vozidla. Tyto akce probíhají převážně v nočních a večerních hodinách. Dále probíhají jednorázové akce s větším počtem **policistů v uniformě**, formou pěších hlídek nebo autohlídek. Tyto akce jsou zaměřeny na kontrolu osob a rizikových lokalit, dále na pátrání po osobách a věcech. Jde především o preventivní akce, při kterých by se mělo předcházet páchání trestné činnosti.

Preventivně informační skupina má **dva preventivní letáky** (Zabezpečte svá vozidla, Automobil není trezor), které jsou k dispozici na policii-na místech určených pro veřejnost. Tyto letáky jsou také distribuovány do infocenter města. Jsou také rozdávány při jednorázových akcích, např. Slivice, vyhodnocení výtvarné soutěže.

Dále na okrese probíhá projekt „**Stop 24**“. Ze statistik je patrné, že jak ke krádežím vozidel, tak i k jejich vykrádání dochází výrazně častěji v nočních hodinách. Projekt, samolepka s logem „STOP 24“, vychází mimo jiné ze skutečnosti, že v noční době, zejména v časovém rozmezí od 24.00 do 05.00 hodin, užívá motorová vozidla necelých 8 % motoristické veřejnosti. V praxi to znamená, že by měli policisté v noční době samolepkou označeným vozidlům věnovat zvýšenou pozornost a provést důkladnou kontrolu jeho posádky, zejména pak k vlastnictví vozidla, případně oprávněnost jeho používání. Cílem tohoto opatření je alespoň zčásti pomoci občanům preventivním způsobem vytvořit podmínky k tomu, aby osoby zabývající se krádežemi vozidel, měly podstatně větší nebezpečí po odcizení vozidla, že budou dopadeni. Samolepky jsou k dispozici zdarma na PČR, IZSVD Příbram-Zdaboř.

Dalším preventivním projektem je „Auto není trezor“. Podstatou projektu je názorná a jednoznačně pochopitelná informační tabule s nápisem „Vaše auto není trezor“. Střední část tabule pokrývá silueta automobilu s vyobrazením symbolů zcizovaných předmětů, ty jsou navíc přeškrtnuty červeným křížem, což symbolizuje jejich nežádoucí umístění ve vozidle. Tabule má reflexní úpravu a je schválena jako dodatková tabule.

Tabule by měly upozornit řidiče, že mohou svým jednáním podstatným způsobem ovlivnit, aby se právě jejich vozidlo nestalo předmětem zájmu zlodějí. Kromě řádně zajištěného

vozidla by mělo být základním pravidlem každého řidiče, aby před opuštěním automobilu zkontroloval, zda v něm nejsou na zvenčí viditelných místech vystaveny hodnotné předměty. Každý takový předmět viditelně umístěný ve vozidle působí na pachatele jako magnet a vozidlo pak nemusí ochránit ani to, že je zaparkováno na frekventovaném a dobře osvětleném místě. Policie tipuje místa na okrese, kde dochází k nejčastějším vloupáním do motorových vozidel, na kterých by bylo vhodné umístit tyto informační tabule. Jedná se zejména o větší parkovací plochy v centrech měst, parkoviště u obchodní domů a u kulturních památek. Na začátku letošního roku bylo po Příbrami rozmístěno 10 těchto tabulí.

Navrhovaná opatření:

- zvýšit počet policistů
- zlepšit spolupráci s městskou policií, dohoda o společných hlídkách
- zvýšit počet pěších a motorizovaných hlídek, hlavně v nočních hodinách a rizikových lokalitách
- více jednorázových akcí policistů v civilu i v uniformě
- zlepšit osvětlení a přehlednost rizikových míst
- rozšířit a zlepšit kamerový systém
- nadále pokračovat s preventivními projekty „Stop 24“ a „Automobil není trezor“
- více volnočasových aktivit pro mládež, besedy pro děti, akce pro děti
- informování veřejnosti prostřednictvím médií
- nadále distribuovat preventivní letáky mezi veřejnost

## 9) Komentář k bezpečnostní situaci ve městě z pohledu městské policie

Z pohledu problémových komunit se jedná především o skupinky nezletilých a mladistvých, které se v odpoledních, podvečerních a večerních hodinách bezprizorně potulují po městě nebo se shlukují na veřejných místech, kde se hlučně baví, popřípadě konzumují alkoholické a tabákové výrobky a svým bezohledným chováním často obtěžují ostatní spoluobčany. Právě skupinkám těchto osob lze připsat k odpovědnosti především drobnou pouliční kriminalitu, vandalismus a sprejerství, které je ve městě společně s vykrádáním osobních vozidel nejčastěji zjištěným protiprávním jednáním.

Na základě výše uvedeného lze z pohledu Městské policie Příbram považovat za nejvíce kriminálně rizikové tyto lokality:

- Příbram III, Ryneček
- Příbram VII, Náměstí 17. listopadu a jeho blízké okolí
- Příbram V, sídliště Drkolnov
- Příbram VII, ul. Legionářů (okolí KD a hotelu Belveder, okolí Zimního stadionu a Snack Baru
- Příbram IV, ul. Čs. armády a okolí vlakového a autobusového nádrží
- Příbram VII, ul. Pod Čertovým pahorkem a přilehlé okolí
- Příbram VII, ul. Žežická – okolí restaurace Družba
- Příbram VII, ul. Ostravská, Okružní, B. Němcové, Gen. Khola

Městská policie Příbram navrhuje tato opatření ke zlepšení bezpečnostní situace ve městě:

1. Vybudování nových kamerových bodů (Příbram IV, ul. Čs. Armády č. p. 5 a č. p. 26; ul. Legionářů – poblíž zimního stadionu - pohled kamery směr archív, kruhový objezd, ul. Erbenova, Legionářů a přilehlá parkoviště; Příbram VII, ul. Žežická)
2. Oplocením stávajících parkovacích ploch vybudovat hlídaná parkoviště
3. Zvýšit personální stav strážníků MP Příbram, aby strážníci – okrskáři mohli vykonávat službu i v odpoledních a večerních hodinách (např. ve společných hlídkách s policisty)
4. Zřízení funkce terénního sociálního pracovníka
5. Zvýšit nabídku volnočasových aktivit mládeže, např. vybudování nízkoprahového zařízení pro mládež
6. Poradenství občanům, jak se bezpečně chovat a jak, zabezpečit svůj majetek, aby se nestali obětí trestné činnosti
7. Prostřednictvím strážníků – okrskářů více zapojit komunity žijící v jednotlivých lokalitách do řešení bezpečnostní situace (např. pravidelná setkávání ke konkrétním bezpečnostním problémům se snahou najít společná řešení – nutná i účast zástupců PČR)
8. Spolupráce MP Příbram s jednotlivými metodiky prevence na školách (prostřednictvím Odboru školství) při prevenci sociálně patologických jevů u dětí a mládeže (pravidelné přednášky, besedy a semináře realizované MP Příbram ve školských zařízeních)
9. Užší spolupráce mezi jednotlivými subjekty při řešení konkrétního případu protiprávního jednání dětí a mládeže (PČR, PMS, OSPOD, MP, SVP, PPP, SZ, soud atd.) – např. vytvoření tzv. týmů pro mládež
10. Vybudování legální stěny pro grafity

## II. Sociálně-demografická analýza města

### 1) Obyvatelstvo

K datu 1. 1. 2006 bylo v Příbrami sečteno 34 884 obyvatel, z toho bylo 18 047 žen, tj. 51,73 % a 16 837 mužů, tj. 48,27 %. Zvýšený podíl žen v populaci souvisí s věkovou strukturou. Tam, kde je v průměru starší obyvatelstvo, je podíl žen vyšší. Souvisí to se skutečností, že se ženy dožívají vyššího věku než muži.

Zatímco v mladších věkových kategoriích je poměr mužů a žen souměrný, v některých věkových skupinách převažují muži, v některých ženy, s přibývajícím věkem se poměrné zastoupení jednotlivých pohlaví rozchází a ženy nad muži převažují.

Populační vývoj obyvatelstva

**Tabulka:** Vývoj počtu obyvatel města Příbram od roku 1996 k 1. 1.

rok	celkem	muži	ženy
1996	36 901	18 102	18 799
1997	36 952	18 115	18 837
1998	36 961	18 087	18 874
1999	36 887	18 020	18 867
2000	36 776	17 928	18 848
2001	36 081	17 597	18 484
2002	35 710	17 338	18 372
2003	35 508	17 195	18 313
2004	35 251	17 018	18 233
2005	35 147	16 948	18 199
2006	34 884	16 837	18 047

*Zdroj: Český statistický úřad*

Další podrobnější údaje jsou uvedeny v Příloze č. 1.

### Národnostní struktura obyvatel a státní občanství

Zjišťování národnosti je celorepublikově možné pouze při sčítání lidu. Přihlášení se k určité národnosti je chápáno jako ryze deklaratorní, občan uvede národnost podle vlastního přesvědčení. Od roku 1991 se zjišťuje i národnost moravská a slezská a také romští občané měli možnost přihlásit se k jejich národnosti.

**Tabulka:** Počet obyvatel podle národnosti ve městě Příbrami k 1. 3. 2001

národnost	Příbram	Středočeský kraj
česká	34 031	1 074 360
moravská	61	1 536
slezská	5	89

slovenská	727	15 287
romská	21	1 416
polská	30	2 144
německá	58	1 110
ostatní	257	11 560
nezjištěna	455	14 971
<b>celkem</b>	<b>35 886</b>	<b>1 122 473</b>

*Zdroj: Sčítání lidu, domů a bytů 2001*

K romské národnosti se přihlásilo v Příbrami v roce 2001 pouze 21 osob, ale v současnosti jich zde žije podstatně více. Přestože romská problematika ve městě není tak závažný problém jako v některých jiných městech ČR, byla vypracována krátká sociální analýza Romů, která je uvedena v Příloze č. 2. Lze z ní shrnout následující:

- V Příbrami v současnosti žijí 4 skupiny Romů
- Většina Romů, (starousedlíků) žije integrovaně v domech společně s příslušníky majority ve svých odkoupených bytech
- Početná část Romů žije v sociálních bytech MÚ Příbram (většinou se jedná o mladé rodiny)
- Ghetta v pravém slova smyslu v Příbrami nejsou, ale začínají se rýsovat v podobě městské ubytovny, dále pak na konci čtvrtě „Flusárna“ a v azylovém domě
- Je nutná zabraňovat slučování většího počtu sociálně vyloučených skupin, protože tím vzniká vnitřní komunitní sociální systém s prvky sociálně patologických jevů (aplikace omamných látek, gamblerství a s tím spojená kriminalita). Vzhledem k tomu, že v těchto komunitách vyrůstají další generace, je resocializace těchto skupin velmi obtížná, dlouhodobá a v neposlední řadě nákladná.
- Nezaměstnanost se týká převážně věkové hranice 55 – 65 let a mladé generace od 15 – 25 let.
- Jedním z řešení je cílená rekvalifikace mladých lidí v současně požadovaných řemeslech s ohledem na požadavky regionálních firem s jejich nabídkou zaměstnání.

## 2) Vzdělanostní struktura obyvatelstva

Základní či neukončené vzdělání bylo zaznamenáno u 20 % obyvatelstva, vzdělání bez maturity ve všech jeho formách dosáhlo 35,3 % obyvatel, vzdělání ukončené maturitou je tvořeno 29,3 % obyvatel. Vzdělání vysokoškolského dosáhlo 9,5 % obyvatelstva.

**Tabulka: Ukončené vzdělání obyvatel starších 15 let ve městě Příbrami k 1. 3. 2001**

	obyvatelstvo			
	celkem	v %	muži	ženy
<b>celkem</b>	<b>30 132</b>	<b>100,0</b>	<b>14 517</b>	<b>15 615</b>
základní, vč. neukončeného	6 024	20,0	2 202	3 822
vyučení bez maturity	5 156	17,1	3 093	2 063



střední odborné bez maturity	5 479	18,2	2 931	2 548
učební obor s maturitou	380	1,3	271	109
úplné střední všeobecné s mat.	1 951	6,5	706	1 245
úplné střední odborné s mat.	6 483	21,5	2 832	3 651
nástavbové studium	844	2,8	306	538
vyšší odborné	462	1,5	186	276
vysokoškolské	2 873	9,5	1 701	1 172
- z toho bakalářské	193	0,6	100	93
vědecká příprava	34	0,1	29	5
bez vzdělání	68	0,2	31	37
nezjištěno	378	1,3	229	149

*Zdroj: Sčítání lidu, domů a bytů 2001*

#### NEZAMĚSTNANOST: STAV K 30. 6. 2008

	OKRES PŘÍBRAM	PRŮMĚR KRAJ	PRŮMĚR ČR
POČET UCHAZEČŮ NA 1 VOLNÉ PRACOVNÍ MÍSTO	2,2	1,3	2,0
MÍRA NEZAMĚSTNANOSTI V %	5,0	3,6	5,0
PODÍL NEZAMĚSTNANÝCH MLADŠÍCH 30 LET (%)	26,1	26,4	24,9
PRŮMĚRNÝ VĚK NEZAMĚSTNANÝCH	41,1	40,4	40,8
PODÍL NEZAMĚSTNANÝCH DÉLE NEŽ ROK	34,0	28,9	38,0
PODÍL NEZAMĚSTNANÝCH SE ZÁKL. VZDĚLÁNÍM	23,7	30,8	32,2
PODÍL NEZAMĚST. VYUČENCŮ BEZ MATURITY	46,1	40,2	40,5

### 3) Ekonomická aktivita

Z celkového počtu 35 886 obyvatel, sečtených v posledním sčítání lidu, domů a bytů v roce 2001 je v Příbrami ekonomicky aktivních 18 601. Ekonomicky neaktivní obyvatelstvo, tedy nepracující důchodci, žáci, studenti a učni čítají celkem 16 971.

#### Struktura ekonomicky aktivních

Podle údajů sčítání 2001 činil počet ekonomicky aktivních v okrese celkem 54 911 osob, to je 51 % z celkového počtu trvale bydlících obyvatel. Proti roku 1991 došlo k zásadní změně ve

strukturu ekonomicky aktivního obyvatelstva. Výrazně, o 4224 osob, tj. o 7,7 %, se snížil celkový počet pracujících obyvatel.

**Tabulka:** Struktura ekonomicky aktivních nad 15 let ve městě a okrese Příbram k 1. 3. 2001

	ekonomicky aktivní celkem	v tom				ekonomicky neaktivní celkem	z toho	
		zaměstnané osoby			neza-městnaní		nepracující důchodci	žáci, studenti a učni
		celkem	z toho					
			pracující důchodci	ženy na mateřské dovolené				
<b>okres celkem</b>	54 911	46 976	2 480	821	4 406	52 176	24 109	18 564
<b>Příbram</b>	18 601	15 383	1 081	270	1 773	16 971	7 606	6 341

*Zdroj: Český statistický úřad*

#### Ekonomicky aktivní obyvatelstvo podle věku

Věkové složení ekonomicky aktivní populace početně navazuje na celkové věkové složení obyvatel. Nejpočetnější skupinu tvoří obyvatelé mezi 45.–54. rokem života.

**Tabulka: Ekonomicky aktivní obyvatelstvo podle věku ve městě Příbrami k 31. 3. 2001**

	15-24 let	25-34 let	35-44 let	45-54 let	55-59 let	60-64 let	65 a více let	nezjištěno	EA celkem
<b>Příbram</b>	2 598	4 736	4 684	5 032	950	330	269	2	<b>18 601</b>

*Zdroj: Český statistický úřad*

#### Dojíždějící za prací a do škol z Příbrami

Z ekonomicky aktivních 18 601 obyvatel města, dojíždí za prací 4144 osob, což je 23% osob ekonomicky aktivních. Právě bezcílné trávení volného času mladých může souviset s tím, že jejich rodiče vedle plnění pracovních úkolů i mnoho času stráví dojížděním za prací, čímž mají méně volného času na společné aktivity se svými potomky a na výchovné působení.

**Tabulka: Dojíždění za prací a do škol z města Příbrami v roce 2004**

	pracující dojíždějící z obce za prací		z toho denně					žáci, studenti a učni dojíždějící do škol	
	celkem	v % z pracujících celkem	celkem	v % z dojíždějících celkem	s dobou cesty			celkem	v % ze žáků, studentů a učňů
					do 29 minut	30 - 59 minut	60 minut a více		
<b>okres celkem</b>	23 567	46,9	19 868	84,3	10 677	6 238	2 887	8 418	44,8
<b>Příbram</b>	4 144	24,8	3 254	78,5	1 372	996	876	1 284	20,0

*Zdroj: Český statistický úřad*

#### 4) Dávky v sociální pomoci a hmotné nouzi

Při vyplácení sociálních dávek se nevyskytují žádné problémy, sociální dávky nejčastěji berou osoby se základním vzděláním.

**Tabulka: Dávky v sociální pomoci a dávky v hmotné nouzi**

	počet osob	výše dávek	na 1 obyv. města
přídavek na dítě	9898	5 981 078 Kč	173 Kč
sociální příplatek	1 615	2 147 791 Kč	62 Kč
pomoc ve hmotné nouzi	879	950 662Kč	27 Kč
celkem	_____	9 079 531 Kč	262 Kč

Počet rodin, kterým jsou dávky vypláceny	Z toho matka samoživitelka (%),
293	25 (9%)

Počet samostatně žijících osob čerpajících dávky sociální pomoci	z toho muži pod 30 let (%)
297	15 (5%)

### III. Děti a mladiství

#### Údaje o celkové evidenci OSPOD – celková statistika

**Tabulka č. 17:** Přehled o evidovaných případech

rok evidence (stav k 31.12.)	celkem případů v evidenci Om	počet tzv. „živých spisů“	nové spisy	z toho jen město Příbram
2003	<b>3300</b>	1438	273	133
2004	<b>3217</b>	1287	265	135
2005	<b>3194</b>	1169	274	148
2006	<b>2916</b>	987	260	144
2007	<b>2860</b>	1043	237	123

Vysvětlivky:

*Celkem případů v evidenci Om* – počet všech spisů, které OSPOD k 31. 12. daného roku eviduje

*Počet tzv. „živých spisů“* – počet spisů, se kterými OSPOD k 31.12. daného roku aktivně pracuje

*Nové spisy* – počet nově „napadlých“ případů k 31.12. daného roku

*Z toho jen město Příbram* – počet nově „napadlých“ spisů dětí, které mají trvalý pobyt v městě Příbram v době zavedení do evidence

Oddělení sociálně-právní ochrany dětí (OSPOD) pracuje nejen s klienty města Příbrami, ale zabývá se rovněž výkonem sociálně-právní ochrany dětí v rámci působnosti obecního úřadu III. typu. V OSPOD pracuje celkem 6 terénních sociálních pracovníků, kteří se zaměřují především na řešení problematiky nefunkčních a sociálně slabých rodin, řeší problematiku spojenou s rozvodem rodičů, úpravami poměrů – svěřením dítěte do péče jednoho z rodičů, úpravami styku, změnami výchovy, paternitními spory, dědickým řízením, sanací rodinného prostředí apod. V této souvislosti úzce spolupracují především s rodinami, školskými a zdravotnickými zařízeními, pediatry a odbornými lékaři, psychology, soudy a dalšími včetně pomáhajících profesí zřizovaných státem, tak i z oblasti nestátních a neziskových organizací (dále jen NNO). Dále na oddělení pracují 3 kurátoři pro děti a mládež, kteří řeší problematiku dětí, které mají problémové chování a jednání, dopouštějí se záškoláctví či jiného závadového jednání, páchají přestupky a trestnou činnost, jsou umístěny ve VTOS, ve vazbě apod.

Kurátoři aktivně spolupracují se školskými zařízeními, orgány činnými v trestním řízení, soudy, Probační a mediační službou (PMS), městskou policií (MP), Střediskem výchovné péče (SVP), pedagogicko-psychologickou poradnou (PPP) a dalšími.

Kromě již uvedených, jsou dále na oddělení vyčleněni dva specializovaní sociální pracovníci z nichž jeden se zabývá problematikou náhradní rodinné péče a druhý řeší problematiku dětí týraných, zneužívaných a zanedbávaných.

Spisy, které OSPOD eviduje, jsou vedeny pod názvem „Om“. Jeden spis je vždy zakládán ke všem dětem, které mají společné rodiče.

Z výše uvedené tabulky je patrné, že celkový počet případů, které jsou v evidenci oddělení

sociálně-právní ochrany dětí, se od 31.12.2002, kdy došlo k ukončení činnosti okresních úřadů a rozdělení agendy sociálně-právní ochrany dětí na obecní úřady III. typu, pohybuje kolem 3 tisíc s mírně se snižujícím trendem. Počet nových spisů (případů), které v jednotlivých letech „napadnou“ je za období let 2003 – 2007 téměř vyrovnaný s průměrným nárůstem 260 spisů ročně. Kromě průběžného nárůstu případů během roku jsou změny v počtech evidovaných spisů ovlivněny rovněž úbytkem případů a to u dětí, které v daném roce dosáhnou zletilosti, přestěhování rodiny s dítětem do jiného místa trvalého pobytu například po rozvodu rodičů nebo osvojením dítěte.

Podíl tzv. „živých spisů“ (spis, se kterým je v průběhu roku pracováno) na jednoho pracovníka oddělení SPOD tak činí v průměru cca 87 případů (dle údajů za rok 2007).

Podíl všech evidovaných případů k 31. 12. 2007 činí na jednoho pracovníka cca 238.

Vysoký podíl případů na jednoho sociálního pracovníka má i přes všechna přijatá opatření za následek nutné snižování kvality práce s rodinou na úkor kvantitativního nárůstu (např. snížení frekvence návštěv v rodinách, terénní práce za účelem sanace a podpory rodiny apod.). Nepochybně se tento dlouhodobý stav ve svém důsledku projevuje ve zvýšeném riziku syndromu vyhoření u těchto pracovníků.

*Změny ve statistikách dětí, které má OSPOD v evidenci z důvodů protiprávní činnosti, závadového jednání, záškoláctví apod.*

**Tabulka č. 18:** Přehled o klientech kurátorů pro děti a mládež

rok evidence (stav k 31.12.)	počet klientů celkem	z toho			
		děti do 15 let	z toho dívky	mladistvých	z toho dívky
2003	<b>218</b>	105	21	113	24
2004	<b>226</b>	102	16	124	26
2005	<b>228</b>	106	14	122	26
2006	<b>201</b>	69	9	132	19
2007	<b>159</b>	74	7	85	12

Trend v počtech případů, které řeší kurátoři pro děti a mládež, je mírně sestupný, avšak dochází v tomto směru ke zvýšené kumulaci problémových projevů v chování a jednání u jednoho klienta.

**Tabulka č. 19:** Rodinné zázemí klientů kurátorů pro děti a mládež

rok evidence (stav k 31.12.)	úplná rodina	neúplná rodina	nová rodina	rodina s druhem/ družkou	ostatní	ÚV
2003	59	73	40	32	7	7
2004	81	74	21	28	2	20
2005	65	69	36	37	0	21
2006	61	56	21	48	2	13
2007	29	57	16	44	0	13

Vysvětlivky:

*Úplná rodina*

– oba rodiče žijící ve společné domácnosti

*Neúplná rodina*

– osamělá matka nebo otec (jeden z rodičů žijící sám např. po rozvodu, úmrtí druhého rodiče)

*Nová rodina*

– matka nebo otec se znovu vdala/oženil

- Rodina s druhem* – matka nebo otec žije v družském poměru s novým partnerem  
*Ostatní* – dítě v péči jiné fyzické osoby než rodiče (např. babičky nebo v pěstounské péči)  
*ÚV* – dítě s nařízenou ústavní nebo ochranou výchovou

V průběhu sledovaného období se opět objevil vyšší počet klientů kurátora především v oblasti neúplných rodin. Jedná se většinou o problematiku matek samoživitelek, které obtížně zvládají výchovu dopívajících dětí bez přítomnosti partnera a rovněž zhoršení výchovných podmínek po rozvodu rodičů. V závěsu za touto skupinou je pak skupina dětí a mladistvých, které žijí ať už po rozvodu rodičů nebo po odchodu partnera ze společné domácnosti, s partnerem novým. Zde je ve větší míře možné vysledovat problémové chování dětí, o které rodič nejeví zájem a většinu času se věnuje novému partnerovi či jejich společnému dítěti. Starší dítě z předchozího vztahu rodiče má pak tendenci na sebe upozorňovat právě nevhodným způsobem (záškoláctví, útesy z domova, drobné krádeže, šikana apod.).

**Tabulka č. 20:** Přehled o počtu případů řešených kurátory pro děti a mládež

rok evidence (stav k 31.12.)	trestná činnost (mladiství)	přestupky (mladiství)	výchovné problémy (dětí do 15 let + mladiství)
2003	77	22	83
2004	122	37	70
2005	107	27	105
2006	97	19	40
2007	102	26	57

Počty případů, které jsou řešeny kurátory, se v posledních dvou letech téměř stabilizovaly. V případech trestné činnosti páchané mladistvými je početní stav dlouhodobě vyrovnaný.

**Tabulka č. 21:** Nejčastěji páchané trestné činy u mladistvých – rok 2007

četnost	druh spáchaného trestného činu
21	krádež (včetně krádeže ve spolupachatelství)
13	řízení motorového vozidla bez řidičského oprávnění
9	poškození cizí věci
3	výtržnictví
2	pohlavní zneužívání
2	držení omamných a psychotropních látek
1	loupež

**Nejčastěji páchané činy dětí do 15 let, které by byly jinak trestnými činy – rok 2007**

četnost	druh spáchaného činu
15	krádež
11	poškození cizí věci
6	ublížení na zdraví
5	výtržnictví
4	loupež

### Nejčastěji páchané přestupky – rok 2007

četnost	druh přestupku
10	přestupek proti majetku
6	přestupek proti bezp. a plynulosti provozu na pozem. komunikacích
5	přestupek proti občanskému soužití

### Nejčastěji řešené opakované poruchy chování a jednání – rok 2007

četnost	druh poruchového chování a jednání
34	výchovné problémy
19	záškoláctví
11	experimentování s drogou

#### Vysvětlivky:

*Výchovné problémy* – nerespektování autority rodičů, útěky z domova, kázeňské problémy ve škole apod.

### Přijatá opatření při řešení závažných a opak. výchovných problémů klientů – rok 2007

četnost	druh přijatého opatření
14	uložení výchovného opatření – děti do 15 let
6	uložení výchovného opatření - mladiství
6	nařízení dohledu nad výchovou soudem
3	napomenutí dítěte nebo nezletilého soudem
4	nařízení ústavní výchovy

### Počet soudních jednání, kterých se účastnili sociální pracovníci a kurátoři OSPOD

rok	počet soudních jednání		
	celkem	z toho hlavní líčení v trestním řízení (řízení v trestních věcech mladistvých)	z toho jednání před soudem pro mládež (řízení ve věcech dětí mladších 15 let)
2005	866	50	24
2006	773	47	16
2007	818	91	37

### Sledování výchovy a výkonu dohledu

stav k	počet dětí a mladistvých v zařízení pro výkon ústavní nebo ochranné výchovy		počet dětí a mladistvých se soudem nařízeným dohledem nad výchovou	
	celkem	z toho řešené kurátorem	celkem	z toho řešené kurátorem
k 31.12.2007	33	<b>14</b>	115	<b>23</b>
k 1.6.2008	35	<b>17</b>	119	<b>23</b>

### Sociální kurátoři a jejich klienti

Mezi cílové skupiny sociálního kurátora se řadí především občané propuštění z výkonu trestu odnětí svobody, občané proti nimž je vedeno trestní řízení, popřípadě jimž byl výkon trestu odnětí svobody podmíněně odložen, občané závislí na alkoholu nebo jiných toxikomaniích, občané žijící nedůstojným způsobem života a občané propuštění ze školských zařízení pro výkon ústavní a ochranné výchovy (po dosažení zletilosti).

### Počet evidovaných klientů sociálního kurátora

celkem	počet propuštění klientů z VTOS v roce 2007	
	celkem	z toho město Příbram
<b>186</b>	<b>86</b>	<b>62</b>

### Počet klientů, jimž byla poskytnuta jednorázová pomoc v roce 2007

celkem	z toho město Příbram
<b>50</b>	<b>39</b>



## **IV. Audit činnosti jednotlivých institucí**

Ve městě je řada subjektů poskytující primární, sekundární a terciární prevenci. Zde je jejich stručný výčet:

### **Střediska výchovné péče**

Ve městě je ambulantní pracoviště Střediska výchovné péče, které je detašovaným pracovištěm Diagnostické ústavu Praha- Hodkovičky.

*Základním posláním střediska* je poskytování preventivně výchovné, soustavné a komplexní péče dětem a mládeži, u nichž je dominantní porucha chování. V současné době je zhruba vyrovnána poptávka po službách s nabídkou, která odpovídá personálnímu obsazení střediska. Klienti sem přicházejí většinou na doporučení školy nebo někoho, kdo byl osobně se spoluprací spokojen. Bez potíží funguje i spolupráce v péči o problémové děti s pedagogicko-psychologickou poradnou, a pracovníky OSPOD městských úřadů okolních měst a Policií ČR.

Středisko bude i nadále pracovat ve stávajících městských prostorách. K 1. lednu 2008 zde pracuje 7 odborných pracovníků, 4 psychologové a 3 speciální pedagogové, při celkovém personálním obsazení 4,5 pracovního úvazku.

V školním roce 2006/07 požádalo o službu střediska 331 klientů a jejich rodin.

### **Pedagogicko-psychologická poradna**

Ve městě působí Pedagogicko-psychologická poradna (PPP) Příbram. V působnosti PPP je věková kategorie dětí a mládeže ve věku 3-19 let s následným rozdělením činností:

- péče o děti předškolního věku
- péče o děti školního věku
- péče o mladistvé
- péče o pedagogické pracovníky

V současné době odbornou činnost zabezpečují dvě oddělení, která jsou složena z psychologů, speciálních pedagogů a arteterapeuta:

- oddělení psychologického poradenství a terapie
- oddělení pedagogické a reedukační

V PPP zajišťuje funkci Okresního metodika prevence PhDr. Zdeněk Stočes (psycholog). Mimo jiné se zaměřuje na zajištění:

- vzájemného přenosu informací mezi MŠMT ČR, KÚ Středočeského kraje a školními metodiky prevence SPJ u dětí a mládeže ZŠ, SŠ
- setkání školních metodiků prevence SPJ u dětí a mládeže ZŠ, SŠ
- informuje školní metodiky primární prevence o pracovních setkáních okresních metodiků prevence SPJ u dětí a mládeže

### **Azylový dům pro matky s dětmi**

Město Příbram je zřizovatelem a provozovatelem Azylového domu pro matky s dětmi Příbram s kapacitou 57 lůžek. V rámci tohoto zařízení je rovněž zřízen krizový pokoj resp. krizové lůžko

### **Poradna AT**

Pacienti závislí na alkoholu jsou v současné době v péči psychiatrických ambulancí, samostatná poradna AT v městě nefunguje.

### **Ubytovna pro osoby bez přístřeší**

Město Příbram je zřizovatelem a provozovatelem ubytovny pro osoby bez přístřeší (muži i ženy) s kapacitou 10 lůžek (7 pro muže, a 3 pro ženy).

### **Výchovné ústavy – zařízení pro výkon ústavní a ochranné výchovy**

Na území města Příbrami není výchovný ústav. V rámci výkonu státní správy spolupracuje OSPOD s těmito spádovými pracovišti:

- Dětský diagnostický ústav Dobřichovice
- Diagnostický ústav Praha-Hodkovičky
- Diagnostický ústav Praha Lublaňská

### **Věznice**

V části města Příbrami se nachází jedno zařízení pro výkon trestu odnětí svobody a to Vazební věznice Příbram-Bytíz.

Odsouzení mladiství jsou převážně umísťováni do Věznice Všehrda a Věznice Praha – Ruzyně.

### **Komunitní centrum**

Město Příbram má v provozu komunitní centrum v Příbrami VIII, Žežická 93. V tomto objektu sídlí většina Doprovodných organizací sociálních služeb v Příbrami. Jedná se např. o ALKU (práce s mladými lidmi se zdravotním handicapem), Klub Demka (sdružování osob postižených dětskou mozkovou obrnou, osob neurologicky a jinak tělesně postižených), Mateřské centrum Matylda, Svaz tělesně postižených, Svaz důchodců, Svaz osob postižených civilizačními chorobami atd.

### **Poradny pro rodinu**

Ve městě působí Poradna pro rodinu, manželství a mezilidské vztahy, která nabízí služby z oblasti odborného poradenství (manželské a rodinné poradenství, manželská a rodinná terapie individuální poradenství a terapie psychologická intervence, telefonická intervence a informace, skupinová terapie, relaxace a nácvik sociálních dovedností) a sociálního poradenství (základní a sociálně právní poradenství, základní informace o tematicky navazujících službách a spolupráce s jinými organizacemi).

### **K-centrum Příbram**

Posláním K-centra Příbram je snižovat rizika a dopady užívání návykových látek ve společnosti. K-centrum Příbram je jedním ze středisek Arcidiecézní charity Praha, která je jeho zřizující a zaštiťující organizací. K-centrum Příbram vlastní Certifikaci odborné způsobilosti poskytovatelů služeb pro uživatele omamných a psychotropních látek a Certifikaci odborné způsobilosti

poskytovatelů programů primární prevence uživatelů návykových látek. Obdržení certifikátu je formálním uznáním, že program odpovídá stanoveným normám kvality a komplexnosti, na základě posouzení norem, které stanovila Rada vlády pro koordinaci protidrogové politiky a Ministerstvo školství, mládeže a tělovýchovy.

K-centrum Příbram je zařízení, které působí na poli primární, sekundární a terciární prevence.

- primární prevence = předcházení užívání u osob, které dosud nejsou s drogou v kontaktu
- sekundární prevence = předcházení vzniku a rozvoji závislosti u osob, které již drogu užívají
- terciární prevence = předcházení vážnému nebo trvalému zdravotnímu nebo sociálnímu poškození v souvislosti s užíváním drog

Častým rizikem či dopadem dlouhodobého užívání drog je, že se uživatelé uchylují k trestné činnosti. To zejména proto, že potřebují zafinancovat svoji spotřebu drogy. Město Příbram vnímá služby K- centra jako důležitou součást prevence kriminality. V rámci programu primární prevence se zaměřují na to, aby k užívání drog a ke vzniku závislosti u mladých lidí vůbec nedocházelo. Tím již primárně předchází možné kriminalitě. K-centrum Příbram zaštiťuje a provozuje následující programy:

- a) 3P – Program primární prevence
- b) Terénní programy
- c) Kontaktní centrum

Stručný popis jednotlivých programů a statistiky jsou uvedeny v Příloze č. 3

### **Informace o činnosti PMS ČR - středisko Příbram**

Činnost PMS vyplývá z ustanovení zákona č. 257/2000 Sb. o Probační a mediační službě ČR.

Probace v praxi spočívá v poskytování pravidelné podpory a pomoci pachatelů formou individuálních konzultací a návštěv (v místě bydliště). Dále v kontrole a motivaci pachatele k vedení řádného života.

Při dohledové činnosti se pracovníci PMS zaměřují především na posouzení druhu a rozsahu trestné činnosti, rizika možné recidivy, dosavadní přístup klienta k plnění soudem uložených povinností včetně náhrady škody (NŠ), aktuální životní a sociální situaci klienta a úroveň spolupráce klienta s PMS a dalšími institucemi. Na základě této analýzy je upravena spolupráce s klienty (frekvence konzultací), probační program. Zpráva o průběhu probační činnosti je poskytována trestnímu soudu pro účely dalšího rozhodování.

Probační program (PP):

- a) „dohledový plán“ na určité období, ve kterém probační pracovník s klientem specifikuje náplň dohledu = práva, povinnosti podle § 26b trestního zákona + určité cíle. Na jeho sestavení se klient podílí. PP se pravidelně vyhodnocuje a aktualizuje. Jeho neplnění se považuje za porušení zákonných podmínek dohledu,
- b) program obsahující psychologický, sociální, pedagogický, speciálně výchovný výcvik, terapeutické techniky, pracovní nebo rekvalifikační aktivity apod. Pro PMS zajišťují organizace stojící mimo justici. Projekt je akreditován Ministerstvem spravedlnosti (v příbramském soudním okrese PP dosud není realizován).

**Činnost PMS týkající se obětí trestného činu (TČ):**

PMS si uvědomuje, že práva pachatelů TČ jsou rozsáhlá, mnozí (recidivisté) je velmi dobře znají. Úkony vyšetřování mohou být formální; oběti neznají všechny právní možnosti uplatňování svých nároků (např. v rámci adhezního řízení) vůči pachateli, nemohou si dovolit

nebo z různých důvodů nechtějí využít kvalifikované právní služby apod. Základní informace obětem TČ/poškozeným o činnosti PMS poskytuje Policie ČR.

Mediace je nedílnou součástí uplatňování principů restorativní justice, tzn. zprostředkování společného jednání s obviněným/odsouzeným (pachatelem) a obětí TČ (poškozeným). Pachatel tak pouze pasivně „nečeká“ na uložení sankce, ale svou aktivitou a přístupem může následky svého útoku odčinit, vyrovnat se s obětí pro všechny strany přijatelnou formou a tím např. dosáhnout diverse nebo zmírnění trestu. Setkání pachatele s konkrétním člověkem – svou obětí TČ obsahuje výrazně výchovný prvek a má tak i kriminálně-preventivní charakter.

PMS Příbram evidovalo v roce 2007 284 spisů, k osobám do věku 18 let to bylo 41 spisů. Drogové kriminality se týkalo 8 spisů. Mediace byla provedena pouze ve 2 případech. Podrobnější údaje jsou uvedeny v Příloze č. 4.

### **Prevence sociálně patologických jevů (SPJ) na základních školách v Příbrami**

Ve městě je sedm základních škol, které navštěvují i žáci z blízkého okolí (především se jedná o druhý stupeň). K prevenci sociálně patologických jevů používají školy Minimální preventivní program prevence sociálně patologických jevů (dále také MPP) na aktuální školní rok; garantem jeho vypracování i realizace je školní metodik prevence. Většina škol má velmi kvalitně zpracovaný MPP a v jeho příloze i stanoveny konkrétní postupy při výskytu SPJ ve škole. Školy při naplňování MPP spolupracují s PČR, K – centrem Příbram a MP Příbram. Počet zjištěných případů SPJ ve školním roce 2006/07 je relativně nízký mimo Základní školy Příbram VII, 28. října 1, kde mají MPP je zpracován v obecnější rovině a analýza SPJ za školní rok 2006/07 uvádí 15 případů šikany, 5 výskytů kouření, 8 případů záškoláctví, 2 případy gamblerství, zjištěno bylo i sebepoškození žáka, dva případy kriminality řešila Policie ČR. Podrobnější charakteristika škol v této oblasti (včetně přehledu o zapojení žáků do zájmové činnosti) je uvedena v Příloze č 5.

### **DDM**

Ve městě působí Dům dětí a mládeže, který prostřednictvím zájmových kroužků rozšiřuje vědomí k aktivnímu využití volného času. V nabídce jsou společenský tanec, aerobic, keramika, šechy, angličtina hrou, kytara a zpěv atd. DDM dále pořádá jednorázové akce (např. výlety do pražských divadel), letní tábory, příměstské tábory, lyžařské kurzy apod.

### **Dětské dopravní hřiště**

V Příbrami na velmi dobré úrovni funguje dětské dopravní hřiště, které za prvních sedm měsíců letošního roku navštívily necelé tři tisíce dětí (2954 dětí). Tematický plán dopravní výchovy pro 4. a 5. ročník ZŠ absolvovalo 756 dětí, dopravní výchovu pro 1. – 3. ročník ZŠ a MŠ absolvovalo 211 dětí. Odpoledních programů pro školní družiny, akcí v rámci dne dětí apod. se zúčastnilo 987 dětí, a dalších cca 1000 dětí navštívilo dětské hřiště individuálně v době, kdy je hřiště zpřístupněno veřejnosti.

### **Sportovní kluby a sportovní zařízení v Příbrami**

V Příbrami v současnosti působí 35 sportovních klubů. Vedle již tradičních sportů jako je fotbal, hokej, lehká atletika, volejbal, basketbal, cyklistika, plavání, tenis, stolní tenis a krasobruslení mají obyvatelé města a okolí možnost provádět organizovaně sportovní aktivity v

klubech zaměřených na Aikido, Taekwon-Do, futsal, triatlon, judo, střelbu, sportovní tanec atd. Ve městě také působí Sokol Příbram.

Příbram má v současnosti mimo jiné zimní stadion s dvěma krytými ledovými plochami, Aquapark s vnitřním 25 metrovým bazénem a venkovním 50 metrovým bazénem, sportovní halu pro sálové sporty, lyžařský svah, horolezeckou stěnu, skatepark, minigolf, 2 tenisové areály atd. Obyvatelé města mohou trávit svůj volný čas také ve sportovním a rekreačním areálu Nový Rybník.

Ve městě Příbram jsou nově vybudovány 3 centrální dětská hřiště, která rovnoměrně pokrývají svým umístěním potřeby občanů města Příbram. Mimo to je na území města umístěno dalších 96 menších hřišť a 10 dětských hřišť s oploceným pískovištěm.

### **Zhodnocení spolupráce zainteresovaných subjektů v systému prevence na úrovni města**

V zásadě jsou správně nastaveny informační toky a mantinely vzájemné spolupráce mezi státní správou a samosprávou a neziskovým sektorem.

Dosavadní spolupráce mezi zainteresovanými subjekty, které se podílejí na přímé práci s ohroženými dětmi a mládeží a následné péče o ně, má přes snahu jednotlivých subjektů určité rezervy, a to především z nedostatku času pro častější a užší kontakty. Pracovníci jednotlivých subjektů jsou často velmi zaneprázdněni především vlastní administrativní činností a na pravidelné setkávání, popř. týmové řešení problematiky včetně koncepčních opatření není dostatek prostoru. Posun při spolupráci a koordinaci činností nastal koncem roku 2007, kdy byla zřízena pracovní skupina prevence kriminality, v níž jsou zástupci jednotlivých subjektů. Pracovní skupina se schází pravidelně 1x za měsíc.

V rámci multidisciplinární spolupráce při péči o rizikové, ohrožené a delikventní děti a mládež spolupracuje Městský úřad – OSPOD, Středisko výchovné péče v Příbrami, Pedagogicko-psychologická poradna Příbram, PČR SKPV Příbram, MP Příbram, školy a školská zařízení, PMS Příbram, státní zastupitelství, Poradna pro rodinu, manželství a mezilidské vztahy.

I přes fungující spolupráci lze najít rezervy v efektivitě takové spolupráce při hledání optimálního řešení individuálních případů, sladění postupů a jednotlivých kroků při řešení sociálně patologických jevů a účinnému předcházení jejich projevů. V této souvislosti Město Příbram uvažuje o realizaci projektu Systém včasné intervence na území města, který vytvoří jednotné informační prostředí a podmínky pro lepší koordinaci činností zapojených subjektů, zvýší kvalitu jejich práce a umožní i kontrolu přijatých opatření. Jednotlivé subjekty se tak budou moci vzájemně včas informovat a usměrňovat svoji činnost natolik, aby každý z nich plnil svoji roli, spolupracoval s ostatními a nepřenesl odpovědnost na jiné.

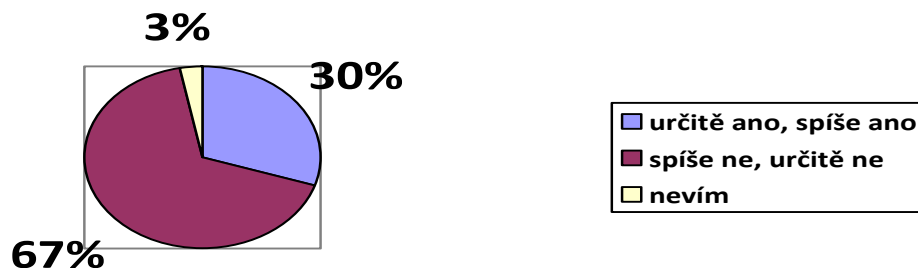
## V. Informace o sociologických výzkumech, šetřeních a anketách týkajících se oblasti prevence kriminality provedených na území města

Ve městě se od roku 1996 uskutečnilo několik šetření týkajících se pocitu bezpečí občanů a oblasti prevence kriminality. Všechna se shodují na tom, že občané Příbrami přikládají otázce bezpečnosti ve městě velký význam a zároveň nejsou s bezpečnostní situací spokojeni. Za největší problém považují respondenti jednotlivých šetření krádeže (vozidel, věcí z vozidel) a drobnou pouliční kriminalitu (vandalství, sprejerství atd.). Jako řešení stávající situace je uváděna především intenzivnější hlídková činnost PČR a MP Příbram, především ve večerních a nočních hodinách.

### 1) Dotazníkové šetření k bezpečnosti ve městě s názvem „Cítíte se v Příbrami bezpečně?“

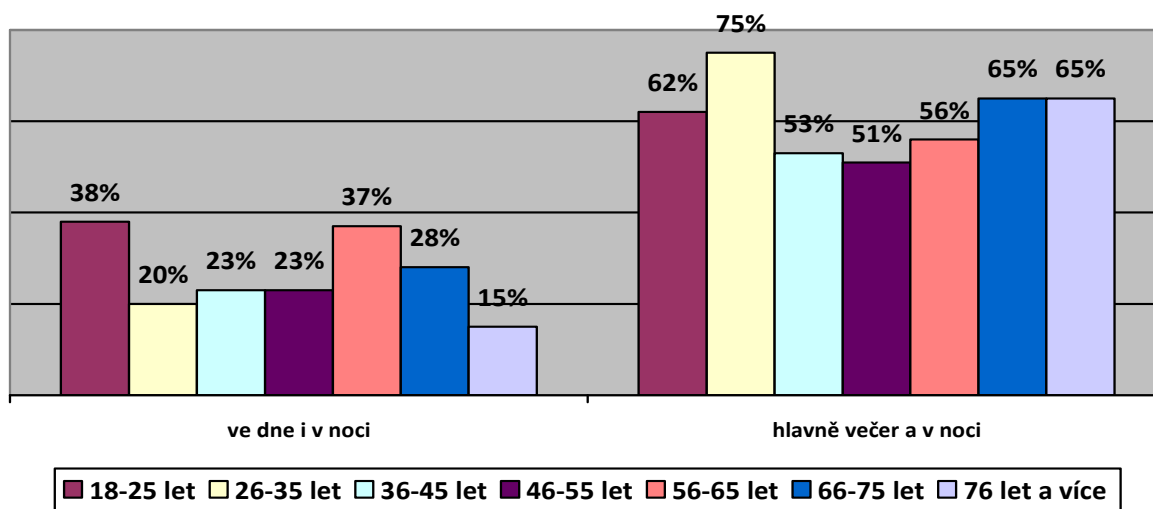
Do dotazníkového šetření, jehož realizátorem bylo Město Příbram, se zapojilo 764 respondentů. Po prvotním vyřídění bylo analyzováno 727 vyplněných dotazníků.

**V okolí svého bydliště se cítí bezpečně pouze 30% respondentů**, více než dvě třetiny (přesně 67%) respondentů uvedlo, že se spíše nebo určitě necítí bezpečně v lokalitě, kde žijí. Nejméně bezpečně se cítí mladí lidé ve věku 18-25 let, u kterých 90% odpovědělo, že se spíše necítí nebo určitě necítí bezpečně v Příbrami.



**Převážná část respondentů se necítí bezpečně především v noci (65% odpovědí)**, ve dne i v noci se necítí bezpečně necelá jedna třetina respondentů (30%). Během dne se necítí bezpečně 3% respondentů.

Kdy se necítí občané Příbrami bezpečně (dle věku)



Více než polovina respondentů (52%) se necítí bezpečně kvůli nedostatečné pochůzkové činnosti městské policie, 43% se necítí bezpečně kvůli nedostatečné pochůzkové činnosti Policie ČR. Dalšími důvody, proč se respondenti necítí bezpečně, jsou častý výskyt problémových osob v okolí bydliště (38%)<sup>1</sup> a obavy o svůj majetek (32%). Naopak na základě vyhodnocených odpovědí lze konstatovat, že na pocitu ohrožení se nijak významně nepodílí obavy z lidí žijících v sousedství (15%), výskyt rasové nesnášenlivosti a xenofobie ve městě (15%) a nebezpečný prostor v okolí bydliště (17%).

Respondenti obecně považují za největší bezpečnostní problém drobnou pouliční kriminalitu zahrnující i vandalismus a sprejerství (69%). Dalším význačným bezpečnostním problémem dle odpovědí je vloupání do aut (57%) a krádeže a vloupání v domech, bytech a společných prostorech domů (48%). Více než dvě pětiny respondentů (42%) považují za třetí největší bezpečnostní problém v Příbrami násilné trestné činy (přepadení, ubližování na zdraví, popřípadě obtěžování). Problémy s uživateli drog jako bezpečnostní riziko bylo uvedeno v 23% odpovědí. Dopravní bezpečnost ve městě považuje za bezpečnostní problém 20% respondentů. Krádeže a odcizení aut považuje za bezpečnostní problém méně než jedna pětina (18%).

Více než 84% respondentů zná starostu města, který řídí Městskou policii Příbram. Jedna třetina respondentů (33%) zná svého strážníka – okrskáře, který působí v přidělené lokalitě. Pouze 8% zná „svého,, policistu, který chrání jeho bezpečí.

Více policistů na pochůzkách požaduje 65% respondentů a 62% chce důsledné a pravidelné kontroly. Po městské policii je vyžadováno více strážníků na pochůzkách v ulicích u 66% respondentů, pravidelné a důsledné kontroly chce 65% respondentů. Lidé jsou v celku spokojeni s profesionálním přístupem obou složek (pouze 25% u Policie ČR a 24%

<sup>1</sup> Častý výskyt problémových osob v okolí bydliště jako důvod nebezpečí uvedlo 38% respondentů, kteří mohli slovně upřesnit, o jaké osoby se jedná. Respondenti nejčastěji uvedli: party mladistvých, skupinky mladých Romů, mladí lidé - tzv. kapsáři, opilci, bezdomovci, feťáci, narkomani, osoby rušící noční klid, cizinci (především z bývalého Sovětského svazu), sprejeři atd.

u městské policie požaduje profesionálnější přístup při jednání s občanem). Respondenti by přivítali v případě PČR v 25% a u městské policie v 17% více kontrol v dopravě. Nedostatek informací o činnosti PČR má 17% respondentů, o činnosti MP Příbram 18% respondentů.

Odpověď na otázku: “Kterou část nebo místo považujete ve vaší čtvrti za opravdu nebezpečnou?” respondenti vyplňovali bez předchozích nabídnutých možností. Skoro tři čtvrtiny respondentů (74%), uvedlo, že takové místo existuje a místo konkretizovali, 10% respondentů si myslí, že takové místo v lokalitě, kde žijí, není, v 6% odpovědí bylo uvedeno, že respondent o takovém místě neví.

Nejčastěji uvedená místa:

- Náměstí 17. Listopadu a jeho okolí
- autobusové a vlakové nádraží a jejich okolí
- ulice Legionářů (okolí Kulturního domu a Snack Baru)
- sídliště Drkolnov
- Ryneček
- podchody ve Školní ulici
- Žežická ulice a okolí vinárny Družba
- okolí Junior klubu
- hřbitovy (na Příbrami I a na Drkolnově)
- Jiráskovy sady
- prostory v blízkosti heren a restaurací (především U Burdů a Na chmelnici)
- Brodská ulice
- okolí Hořejší obory
- ulice Pod Čertovým pahorkem a blízké okolí

**Necelá polovina respondentů (41%) požaduje odborné rady, jak se chovat v určitých krizových situacích. Více než jedna třetina (35%) by se ráda účastnila pravidelných veřejných diskuzí ke konkrétním problémům v oblasti bezpečnosti. Respondenti dále požadují v 29% více informací o bezpečnostní situaci ve městě a o práci Policie ČR a Městské policie Příbram. Zapojení dobrovolníků do zlepšování bezpečnostní situace ve městě považuje za vhodné 23% respondentů. Jedna pětina účastníků šetření (20%) se chce podílet se na tvorbě obecně závazných vyhlášek města.**

Dotazníkové šetření mělo největší ohlas u občanů města středního věku (36-55 let), jejichž odpovědi tvořili 41% všech odpovědí. Naopak velmi malý zájem o bezpečnost ve městě jeví mladí lidé (do 25 let), jejichž podíl na všech odpovědích tvořil pouze 9%.

**Více než 55% všech respondentů se vyjádřilo, že je ochotno strávit večer diskuzí se zástupci Policie ČR, vedením města Příbram, zastupiteli města Příbram a dalšími obyvateli své čtvrti o výsledcích tohoto průzkumu a o bezpečnostní situaci v okolí svého bydliště a ve městě. Pouze 18% respondentů odpovědělo, že se není ochotno výše uvedené diskuze zúčastnit.**

Podrobnější analýzy zjištěných dat jsou uvedeny v Příloze č. 6.



## 2) Anketní šetření v rámci zpracování Programu územního rozvoje města Příbram

V rámci zpracování Programu územního rozvoje města Příbram byly šetřeny názory občanů Města na určité oblasti života ve městě. Anketní šetření bylo provedeno v říjnu 2005 a bylo vyhodnoceno 329 uznaných anketních lístků. Součástí anketního lístku byli otázky mimo jiné související z bezpečností ve městě a prevencí kriminality.

Na otázku " **Co by mělo město urychleně řešit**" byla nejčastější odpověď údržba chodníků a komunikací (52%), **druhá nejčastější odpověď v pořadí byla bezpečnost ve městě (47%)**.

Další otázka „**Důvod, kvůli kterému se necítíte v Příbrami bezpečně**“ vyvolala mezi respondenty velký ohlas a občané města považovali za největší problémy **nedostatečné pouliční osvětlení (45 %), nevhodné chování mladistvých (35%), nedostatečná činnost MP Příbram (34%), obavy z jiných etnických skupin (31%)** – u slovných komentářů se často objevovali obavy za střetů etnických menšin s ultrapravicovými radikály; krádeže a loupeže (27%). Pouze celkem 11% občanů odpovědělo, že se cítí ve městě bezpečně.

Na otázku „Co Vám nejvíce chybí k využití volného času ve městě“ byla nejčastější odpověď cyklostezky (28%), dále prostory pro setkávání, kluby (26%) a sdružení poskytující další vzdělávání (18%).

## 3) Prevence kriminality očima občanů

(Názory občanů na bezpečnostní situaci ve městech) Praha 2003

**S bezpečnostní situací ve městě jsou nejvíce nespokojeni obyvatelé Příbrami (35 %), Teplic (34 %) a Mostu (30 %).**

Ptali jsme se mimo jiné, jak rozšířené jsou ve městech dle názoru jejich obyvatel krádeže jako nejběžnější typ kriminality. Nejhorší situace je podle dotázaných v Teplicích (68 % volí varianty 5 či 6), **Příbrami (63 %)** a v Liberci a Karlových Varech (54 %).

Dále se zjišťoval vztah občanů k policejním složkám. **Nejkritičtější jsou v Příbrami - jen 22 % hlasu státní policii chválí, 29 % ji naopak prohlašuje za neschopnou (5 a 6 na škále).**

Problematika kriminality a bezpečnosti občanů byla druhou nejčastější odpovědí na otázku "Kdybyste byl(a) starostou, které problémy byste řešil (a) přednostně?" Bezpečnost a kriminalitu zmiňují nejčastěji v Teplicích (252 odpovědí / 49 % resp.), **Příbrami (183 odpovědí / 37 % resp.)**.

V otázce „Myslíte si, že bezpečnostní situace v našem městě je lepší, nebo horší než v jiných městech v našem kraji?“ respondenti porovnávali bezpečnostní situaci ve svém městě s ostatními městy kraje. **Jako horší než v jiných městech se bezpečnostní situace jeví nejvíce občanům Příbrami (35 %) a Mostu (31 %).**

**Při hodnocení bezpečnosti ve Městě Příbram si 15% občanů myslí, že život v něm je zcela bezpečný, 50% občanů jej nepovažují ani bezpečný nebo nebezpečný, ale 35 % občanů označují život v něm za stále nebezpečný.**

Názory na opatření snižující kriminalitu mládeže - za nejúčinnější považují respondenti ty aktivity, které se snaží naplnit volný čas mládeže; odráží se zde obecně sdílené přesvědčení, že hnacím motorem asociality u mládeže je nuda a nestrukturovaný volný čas. Odpovědi zdůrazňují také důležitost posílení represivní složky (více policistů, lepší vybavení policie).

Dalšími výsledky byly následující:

- Pokud jde o pocit ohrožení kriminální činností, je možno v Příbrami pozorovat trend, že lidé se ve větší míře než před šesti lety cítí ohroženi kapesními krádežemi (38 % respondentů zvolilo v r. 2002 bod 1 nebo 2 na škále - v původním výzkumu to bylo jen 26 %).
- Krádež automobilů budí stabilně obavy více než poloviny dotázaných; strach z vykradení bytu pociťuje 59 % obyvatel města, v roce 1996 to bylo 69 %.
- Důležitým zjištěním je fakt, že klesly obavy občanů z násilných deliktů – u ublížení na zdraví o více než 10 % (z téměř 50 % v r. 1996 na 38 % v r. 2002), u loupeže z 45 % na 36 % a u znásilnění dokonce z 37 % na 16 %.
- Dalším nepřehlédnutelným pozitivním trendem je nárůst spokojenosti s tím, jak se Policie ČR stará o bezpečnost občanů v místě bydliště. „Naprostu spokojených“ respondentů je sice stále jen malé procento (cca 6 %), ale odpověď „jsem spíše spokojen“ volilo v posledním průzkumu 44 % dotázaných, zatímco v roce 1996 to bylo jen 30 %. Úměrně tomu klesl i podíl zcela nespokojených. Lépe je hodnocena i činnost městské policie (39 % respondentů je „spíše spokojeno“); každý pátý je však naprostu nespokojen.
- Obětí libovolného trestného činu (nebo pokusu o něj) se v období posledního roku před výzkumem stala podle výzkumu z r. 1996 třetina občanů (nebo členů jejich domácnosti). Výzkum z podzimu 2002 naznačuje lehký pokles těsně pod hranici třiceti procent. Nejčastěji se jednalo o kapesní krádeže nebo obecné krádeže na ulici, jejichž obětí se stalo 9 % dotázaných nebo jejich nejbližších (oproti 5,3 % v roce 1996). Bytové krádeže naopak zasáhly „jen“ 7,5 % dotázaných, před šesti lety jich bylo ve vzorku 12 %; pokles zaznamenáváme i u krádeží aut a věcí z nich.
- Považovali jste za nutné v posledních dvou letech podniknout nějaká větší bezpečnostní opatření k ochraně svého majetku? Ukazuje se, že podíl těch, kteří si nějaká, větší či menší, vylepšení pořídili, oproti polovině devadesátých let klesl. Lze to přičítat většímu pocitu bezpečí (až fatalismu), druhým možným vysvětlením je, že velká část lidí už běžné preventivní prostředky má a používá.

	1996	2002
Ano, mimořádná bezpečnostní opatření	5,7	6,7
Ano, užitá vylepšení (např. další zámek na dveře)	44,1	29,5
Ano, běžná opatření (např. důsledné zamykání)	43,5	29,3
Nepovažovali jsme za nutné dělat cokoli nového	6,7	34,5

- Totéž, v ještě výraznějších konturách, je patrné u opatření ke zvýšení osobní bezpečnosti členů domácnosti. 2/3 dotázaných neučinily v posledních dvou letech žádná opatření. Občané se pouze častěji než dříve vyhýbají nebezpečným místům ve městě, méně často si naopak chodí ve večerních hodinách naproti.

Podrobnější údaje jsou uvedeny v Příloze č. 7

## VI. Přehled preventivních projektů a výše finančních prostředků vynaložených na jejich realizaci

Přehled preventivních projektů realizovaných v Příbrami za pomoci dotace OPK MV ČR v období 1996 – 2007

	Rok	Název projektu	Typ projektu	Realizátor	Výše dotace v Kč
1.	1999	Azylový dům pro matky s dětmi	sociální	MěÚ – odbor soc. a zdravotnictví	522 000,-
2.	1999	Azylové ubytování pro lidi bez přístřeší	sociální	MěÚ – odbor soc. a zdravotnictví	150 000,-
3.	1999	Mateřské centrum Matylda	sociální	Matylda o. s.	10 000,-
4.	1999	SVP pro mládež Příbram	sociální	SVP Modřany	293 000,-
5.	1999	Kamerový systém pro MP	Situační	MP Příbram	2 340 000,-
6.	1999	Bezpečná parkoviště	situační	Technické služby	121 000,-
7.	1999	Soc. průzkum vnímání pocitu bezpečí občanů	oblig. položka	Městský úřad	60 000,-
8.	1999	Výpočetní technika (VPT) pro manažera	oblig. položka	Městský úřad	80 000,-
9.	1999	Vybavení VPT - OŘ PČR pro preventivní činnosti	oblig. položka	OŘ PČR	80 000,-
10.	2000	Azylový dům pro matky s dětmi	sociální	Město Příbram	37 000,-
11.	2000	Mateřské centrum Matylda	sociální	Mateřské centrum Matylda	14 000,-
12.	2003	Azylový dům Města Příbram	sociální	Město Příbram	90 000,-
13.	2003	Prevence kriminality a média	sociální	Agentura MOSPRA	2 000,-
14.	2003	Kamerový systém – 2. etapa	situační	Město Příbram	720 000,-
15.	2003	Prevence kriminality	oblig. položka	Institut pro místní správu	4 000,-

Zdroj: Přehled přidělených dotací v programech prevence kriminality na místní úrovni v letech 1996 - 2007 dle krajů (internetové stránky MV ČR, Odbor prevence kriminality)

**Přehled preventivních projektů, na které obdrželo Město Příbram dotaci OPK MV ČR v roce 2008**

<b>Název projektu</b>	<b>Výše dotace</b>	<b>Spoluúčast města</b>	<b>Celkem</b>
Koncepce prevence kriminality na 2009 - 2011	50 000,- Kč	-	50 000,- Kč
Rozšíření MKDS	680 000,- Kč	200 000,- Kč	880 000,- Kč
Připojení MŠ a ZŠ na PCO	100 000,- Kč	33 000,- Kč	133 000,- Kč
Sešitek s kontakty při řešení obtížné životní situace „Nevíš si rady?“	12 000,- Kč	6 000,- Kč	18 000,- Kč

# VII. K O N C E P C E

Koncepce prevence kriminality města je navržena na základě:

- analýzy kriminality
- sociodemografické analýzy,
- institucionální analýzy,
- analýzy názorů a postojů občanů k problematice bezpečnosti a prevence kriminality, které byly provedeny na území města,
- analýzy možných zdrojů financování jednotlivých projektů prevence kriminality (dotační tituly ústředních orgánů státní správy, vlastní krajské dotační možnosti, dotační politika samospráv, evropských fondů),
- doporučení odborníků z komise prevence kriminality města, pracovníků odboru prevence kriminality MV ČR, poznatků Městské policie Příbram, Policie ČR, Probační a mediační služby – středisko Příbram
- zkušeností města s realizací preventivních aktivit v minulých letech,
- schváleného Komunitního plánu města,
- Strategie prevence kriminality na léta 2008 až 2011, která byla schválena usnesením vlády České republiky č. 1150/2007

## 1. Stanovené priority

Hlavním cílem politiky města v oblasti prevence kriminality je zvyšování pocitu bezpečí občanů. K naplnění tohoto cíle bude město realizovat a podporovat preventivní aktivity v oblasti situační a sociální prevence, v oblasti režimových a organizačních opatření a také ve zvyšování informovanosti občanů o možnostech ochrany před trestnou činností a jejich výchově k „bezpečnému chování“.

### **PRIORITY:**

1. Z hlediska typu TČ - jde o majetkovou TČ. Pro období let 2009 až 2011 budou aktivity směřovat ke **snížení počtu vykradených vozidel.**

2. Z hlediska cílových skupin se město zaměří **na děti a mladistvé.** Další cílovou skupinou budou **senioři.**

3. K naplnění hlavního cíle a úkolů vyplývajících z priorit bude město **systematicky podporovat oblast prevence kriminality.**

### **Priorita „Snížení počtu vykradených vozidel“**

<b>PRIORITA</b>	<b>1. Snížení počtu vykradených vozidel</b>
<b>OPATŘENÍ</b>	<b>Poradenství</b>
AKTIVITY	1.1.1. Tisk 1.1.2. Místní televize 1.1.3. Osvětové akce, besedy, semináře
<b>OPATŘENÍ</b>	<b>Situační prevence</b>
AKTIVITY	1.2.1. Budování hlídaných parkovišť 1.2.2. Zkvalitnění osvětlení stávajících parkovacích ploch 1.2.3. Umístění kamer
<b>OPATŘENÍ</b>	<b>Zkvalitnění činnosti PČR a MP Příbram</b>
AKTIVITY	1.3.1. Intenzivnější hlídková činnost PČR a MP Příbram

<b>1.1.1. Tisk</b>	
Popis projektu	Průběžně budou občanům města poskytovány informace, jak si zabezpečit své vozidlo proti odcizení a krádeží věcí z něho, a to v denním tisku (Příbramský deník), ale i v týdeníku Periskop a v měsíčním zpravodaji MěÚ Příbram „Kahan“. Občané budou o této problematice informováni i prostřednictvím webových stránek města. Volně k dispozici budou preventivně-informační materiály zaměřené na vykrádání vozidel a krádeže vozidel na služebně MP Příbram, na služebnách PČR a MěÚ Příbram.
Realizátor	Město Příbram, PČR
Předpokládané zdroje	Rozpočet MP Příbram, rozpočet PČR, dotace MV ČR
Časový harmonogram	trvale od října 2008

<b>1.1.2. Místní televize</b>	
Popis projektu	Bude oslovena TV Fonka za účelem umožnit v rámci vysílání cca 60 minutovou besedu za účasti Policie ČR, MP Příbram, zástupců pojišťoven a firem se zabezpečovací technikou na téma „Jak si zabezpečit vozidlo před odcizením“
Realizátor	Město Příbram
Spoluprac. subjekt	PČR, zástupci pojišťoven a firem se zabezpečovací technikou
Předpokládané zdroje	Ze sponzorských darů - pojišťovny a firmy, které se zúčastní besedy
Časový harmonogram	Rok 2009

<b>1.1.3. Osvětové akce, besedy, semináře</b>	
Popis projektu	Město Příbram ve spolupráci s PČR bude průběžně dle potřeb a aktuální situace organizovat akce zaměřené na předávání nejnovějších informací z oblasti zabezpečení vozidel před odcizením nebo krádeží věcí z vozidel. V případě zájmu veřejnosti o tuto problematiku město uspořádá jednodenní veřejně přístupný seminář se zaměřením na situační prevenci v této oblasti spojený s výstavou zabezpečovací techniky.
Realizátor	Město Příbram
Spoluprac. subjekt	PČR, zástupci pojišťoven a firem se zabezpečovací technikou, MV ČR
Předpokládané zdroje	Rozpočet MP Příbram, ze sponzorských darů - pojišťovny a firmy, které se zúčastní jednotlivých akcí a prezentací
Časový harmonogram	Od 2009 průběžně

<b>1.2.1. Budování hlídaných parkovišť</b>	
Popis projektu	Na základě analýzy kriminality a dle prostorových možností Město Příbram vybuduje v rizikových lokalitách oplocená a hlídaná parkoviště.
Realizátor	Město Příbram
Spoluprac. subjekt	TS Města Příbram nebo soukromá společnost
Předpokládané zdroje	Město Příbram, dotace MV ČR, soukromý subjekt
Časový harmonogram	2010

<b>1.2.2. Zkvalitnění osvětlení stávajících parkovacích ploch</b>	
Popis projektu	Na základě analýzy kriminality a analýzy stávajícího osvětlení parkovacích míst, Město Příbram v rizikových lokalitách zajistí zintenzivnění osvětlení, popřípadě vybuduje osvětlení nové, protože krádeže věcí z vozidel nebo odcizení vozidel se odehrává především ve večerních a nočních hodinách.
Realizátor	Město Příbram
Spoluprac. subjekt	TS Města Příbram
Předpokládané zdroje	Město Příbram, dotace MV ČR
Časový harmonogram	Od 2009 průběžně

--

<b>1.2.3. Umístění kamer</b>	
Popis projektu	Na základě analýzy kriminality a prostorového uspořádání budou vytipována riziková místa, která lze monitorovat prostřednictvím MKDS, popřípadě webovými kamerami. V rizikových lokalitách je možné jednorázově využívat pro monitoring mobilní kameru.
Realizátor	Město Příbram
Spoluprac. subjekt	MP Příbram, PČR
Předpokládané zdroje	Rozpočet MP Příbram, rozpočet PČR, dotace MV ČR
Časový harmonogram	Od 2009 průběžně

<b>1.3. Intenzivnější hlídková činnost PČR a MP Příbram</b>	
Popis projektu	V rizikových lokalitách, které budou každoročně vyhodnoceny na základě analýzy kriminality, se zintenzivní hlídková a pochůzková činnost policistů a strážníků, a to i ve společných hlídkách, především ve večerních a nočních hodinách
Realizátor	MP Příbram, PČR
Předpokládané zdroje	Rozpočet MP Příbram, rozpočet PČR
Časový harmonogram	Od října 2008 průběžně

### **Priorita „Děti a mládež“**

<b>PRIORITA</b>	<b>2. Děti a mládež (pachatelé protiprávního jednání nebo jako potencionální pachatelé trestné činnosti)</b>
<b>OPATŘENÍ</b>	<b>Vhodné využití volného času dětí a mládeže</b>
<b>AKTIVITY</b>	2.1.1. Umožnit veřejnosti využívat školní hřiště 2.1.2. Zřízení nízkoprahového zařízení pro děti a mládež 2.1.3. Modernizace skateparku 2.1.4 Sportovně – kulturní akce zaměřené na prevenci sociálně patologických jevů
<b>OPATŘENÍ</b>	<b>Efektivnější spolupráce jednotlivých subjektů při práci s problémovou mládeží</b>
<b>AKTIVITY</b>	2.2.1. Zavedení Systému včasné intervence (SVI) 2.2.2. Pravidelné setkávání školních metodiků prevence s odborníky ze samosprávy a NNO 2.2.3. Koordinovanost aktivit v oblasti prevence kriminality 2.2.4. Spolupráce před zavedením SVI



OPATŘENÍ	Poradenství
AKTIVITY	2.3.1. Distribuce a vydávání preventivně informačních tiskovin 2.3.2. Besedy a semináře
<b>2.2.1. Umožnit veřejnosti využívat školní hřiště</b>	
Popis projektu	Zpřístupnit veřejnosti již vybudovaná a moderně vybavená školní hřiště po skončení vyučování – odpoledne a o víkendech (zatím to nefunguje) – dohled by prováděl pověřený zaměstnanec školy nebo by město, jako zřizovatel a vlastník objektu pronajímalo hřiště v době zpřístupnění pro veřejnost NNO, která by zajišťovala dohled
Realizátor	Město Příbram
Spoluprac. subjekt	NNO
Předpokládané zdroje	Město Příbram, NNO, dotace, granty
Časový harmonogram	2009

<b>2.1.2. Zřízení nízkoprahového zařízení pro děti a mládež</b>	
Popis projektu	Pro nízkoprahové zařízení je nutno najít vhodné prostory, provoz za podpory města zajišťuje NNO (lze např. pronajmout objekt v komunitním centru Příbram za 1 Kč ročně, Q club apod.). V rámci tohoto nízkoprahového zařízení by fungoval sociální asistent (streetworker), který by se též pohyboval v rizikových lokalitách města, kde se schází nepřizpůsobivá mládež. Klub lze propojit s dalšími aktivitami, které by vycházely přímo z iniciativ jeho klientely (filmový klub, čajovna, nealko bar, konkrétní akce - pořádání výstav, koncertů, happeningů, divadelních představení apod.)
Realizátor	NNO
Spoluprac. subjekt	Město Příbram
Předpokládané zdroje	NNO, dotace, granty
Časový harmonogram	2009 příprava, 2010 realizace

<b>2.1.3. Modernizace skateparku</b>	
Popis projektu	Modernizace skateparku tak, aby se stal oblíbeným místem pro trávení volného času dětí a mládeže. V současnosti má areál od města na 10 let pronajato občanské sdružení TOOADSTOOL CLUB. Předpokládá se instalace nových překážek, vybudování dráhy pro kola, provozování půjčovny vybavení a školy pro začátečníky. Areál by mohl navštěvovat terénní pracovník. Pro bezproblémový chod areálu by bylo vhodné vybudování odhlučnění směrem k městské zástavbě za pomoci stěny, která by zároveň sloužila jako legální stěny pro grafity.
Realizátor	TOOADSTOOL CLUB, o. s
Spoluprac. subjekt	Město Příbram, další NNO
Předpokládané zdroje	TOOADSTOOL CLUB, o. s; Město Příbram, dotace, granty
Časový harmonogram	2009

<b>2.1.4 Sportovně – kulturní akce zaměřené na prevenci sociálně patologických jevů</b>	
Popis projektu	Pořádání různých sportovně-kulturních akcí a soutěží doplněných o přednášky a besedy se zaměřením na prevenci sociálně patologických jevů a zdravý způsob života (např. společný projekt Města Příbram a PČR – Umělecko-výtvarná soutěž pro žáky ZŠ se zaměřením na sociálně patologické jevy, společný projekt Města Příbram a F. K. Příbram – Fotbalem proti zločinu)
Realizátor	Město Příbram
Spoluprac. subjekt	MP Příbram, PČR, Odbor školství, OKSIS, F. K. Příbram, NNO, sportovní kluby
Předpokládané zdroje	Město Příbram, PČR, MP, NNO, dotace, granty
Časový harmonogram	Od 2009 průběžně

<b>2.2.1. Zavedení Systému včasné intervence</b>	
Popis projektu	Cílem projektu je odklonit dítě od kriminální kariéry za pomoci cíleného realizování preventivních aktivit směřovaných na děti, které jsou v péči oddělení sociálně-právní ochrany v dané lokalitě a to prostřednictvím zaměření maximální intenzity na období před spácháním trestného činu. Systém včasné intervence je propojení a spolupráce institucí zúčastněných na péči o delikventní děti. V tomto systému vykonávají systematickou a kontinuální práci s kriminálně rizikovými dětmi, jejich rodinami a komunitou orgány sociálně-právní ochrany dětí, Policie České republiky, obecní policie, soudy, státní zastupitelství, Probační a mediační služba, úřady práce, zdravotní, školské orgány a nestátní neziskové organizace.
Realizátor	Město Příbram
Spoluprac. subjekt	PČR, soud, PMS, SZ, SVP, PPP, NNO
Předpokládané zdroje	Město Příbram, další zapojené subjekty do projektu, dotace, granty
Časový harmonogram	2009 přípravná fáze, 2010 vybudování, 2011 plný provoz

<b>2.2.2. Pravidelné setkávání metodiků prevence s odborníky ze samosprávy a NNO</b>	
Popis projektu	Pravidelné setkávání školních metodiků prevence jednotlivých školských zařízení, kteří jsou odpovědní za zpracování a realizaci Minimálních preventivních školních programů sociálně patologických jevů s odborníky na prevenci kriminality dětí a mládeže; a případná participace odborníků ze samosprávy, PČR, MP a NNO při realizaci Minimálních preventivních školních programů
Realizátor	Město Příbram
Spoluprac. subjekt	metodici prevence jednotlivých školských zařízení, zástupci samosprávy, PČR, PMS, SVP, PPP a NNO
Předpokládané zdroje	Město Příbram,
Časový harmonogram	Od 2009 průběžně

<b>2.2.3. Koordinovanost aktivit v oblasti prevence kriminality</b>	
Popis projektu	Větší koordinovanost všech subjektů (PČR, MP, NNO, PMS atd.) při

	prevenci prováděné ve školských zařízeních, předávání zkušeností, vzájemná informovanost o jednotlivých aktivitách v rámci pracovní skupiny prevence kriminality (ale i při neformálních jednáních), případná spolupráce na konkrétních akcích
Realizátor	Město Příbram
Spoluprac. subjekt	zástupci samosprávy, PČR, PMS a NNO
Předpokládané zdroje	Město Příbram,
Časový harmonogram	Od 2009 průběžně

#### **2.2.4. Spolupráce před zavedením Systému včasné intervence (SVI)**

Popis projektu	Dokud nebude plně funkční SVI a týmy pro mládež, budou se řešit jednotlivé závažné případy protiprávního jednání dětí v rámci komise sociálně právní ochrany dětí MěÚ Příbram
Realizátor	Město Příbram
Spoluprac. subjekt	komise sociálně právní ochrany dětí
Předpokládané zdroje	Město Příbram,
Časový harmonogram	Od 2009 průběžně do plného provozu SVI

#### **2.3.1. Vydávání a distribuce preventivně informačních tiskovin**

Popis projektu	V průběhu dospívání se mohou mladí lidé ocitnout v situacích, které nejsou schopni řešit vlastními silami. V tomto případě je namístě odborná intervence, pomoc, rada... Cílem projektu je, aby v případě nastalé složité životní situace měl, zejména mladý člověk, dostatečné informace o možnostech řešení a o dostupných sociálních a dalších odborných službách, které mu mohou napomoci v řešení konkrétního problému.
Realizátor	Město Příbram
Spoluprac. subjekt	zástupci samosprávy, PČR, PMS, SVP, PPP a NNO
Předpokládané zdroje	Město Příbram,
Časový harmonogram	Od 2009 průběžně

#### **2.3.2. Besedy a semináře**

Popis projektu	V průběhu školního roku budou jednotlivé subjekty provádějící osvětovou a přednáškovou činnost zaměřenou na prevence kriminality, prevenci sociálně patologických jevů a zdravý způsob života uskutečňovat jednotlivé preventivní aktivity ve školských zařízeních na území Města Příbram.
Realizátor	Město Příbram
Spoluprac. subjekt	zástupci samosprávy, PČR, PMS, SVP, PPP a NNO
Předpokládané zdroje	Běžný rozpočet jednotlivých subjektů, dotace, grantové řízení
Časový harmonogram	Od 2009 průběžně

### ***Priorita „Senioři“***

<b>PRIORITA</b>	<b>3. Senioři</b>
<b>OPATŘENÍ</b>	<b>Poradenství</b>
<b>AKTIVITY</b>	3.1.1. Besedy a distribuce preventivně – informačních materiálů

<b>5.1.1. Poradenství</b>	
Popis projektu	Práce se seniory, jako potencialními oběťmi trestné činnosti (a to i v rámci rodiny – týrání, ponižování, nedostatečná péče atd.) formou pořádání besed, poradenství, distribuce preventivně – informačních materiálů
Realizátor	Město Příbram
Spoluprac. subjekt	samospráva, PČR, NNO
Předpokládané zdroje	Město Příbram, dotace, granty
Časový harmonogram	Od 2009 průběžně

### ***Priorita „Podpora Města Příbram v oblasti prevence kriminality“***

<b>PRIORITA</b>	<b>4. Podpora Města Příbram v oblasti prevence kriminality</b>
<b>OPATŘENÍ</b>	<b>Zajištění finančních prostředků na prevenci kriminality</b>
<b>AKTIVITY</b>	4.1.1. Podpora prevence kriminality prostřednictvím rozpočtu města 3.1.2. Vytvoření grantu podporujícího aktivity v oblasti prevence kriminality
<b>OPATŘENÍ</b>	<b>Zkvalitnění služeb v oblasti protidrogová prevence</b>
<b>AKTIVITY</b>	4.2.1. Zřízení funkce protidrogového koordinátora 3.2.2. Poskytnutí vhodných prostorů pro činnost K – centra Příbram
<b>OPATŘENÍ</b>	<b>Snížení počtu výherních hracích automatů ve městě</b>
<b>AKTIVITY</b>	4.3.1 Přijmout opatření ke snížení počtu výherních hracích automatů ve městě
<b>OPATŘENÍ</b>	<b>Poradenství</b>

AKTIVITY	4.4.1. Zřízení občanské poradny
----------	---------------------------------

<b>OPATŘENÍ</b>	<b>Situační prevence</b>
AKTIVITY	4.5.1. Rozšíření Městského kamerového dohlížecího systému
<b>OPATŘENÍ</b>	<b>Zkvalitnění spolupráce mezi Městem Příbram a PČR</b>
AKTIVITY	4.6.1. Společné hlídky 4.6.2. Besedy s občany k problematice bezpečnosti ve městě
<b>OPATŘENÍ</b>	<b>Další vzdělávání</b>
AKTIVITY	4.7.1. Další vzdělávání sociálních pracovníků, pedagogů, policistů a strážníků městské policie

#### **4. 1. 1. Podpora prevence kriminality prostřednictvím rozpočtu města**

Popis projektu	Město Příbram každoročně minimálně o 10% navýší v rozpočtu města částku určenou na prevenci kriminality. Výchozí částka na rok 2009 bude navržena minimálně ve výši 1 000 000 Kč.
Realizátor	Město Příbram
Předpokládané zdroje	Město Příbram,
Časový harmonogram	Od 2009 průběžně

#### **4.1.2. Vytvoření grantu podporujícího aktivity v oblasti prevence kriminality**

Popis projektu	Město Příbram vytvoří grantové řízení financované z rozpočtu Města Příbram s cílem podpořit především aktivity NNO v této oblasti ve městě
Realizátor	Město Příbram
Spoluprac. subjekt	Příjemci grantů
Předpokládané zdroje	Město Příbram,
Časový harmonogram	Od 2009 průběžně

#### **4. 2.1. Zřízení funkce protidrogového koordinátora**

Popis projektu	Město Příbram zřídí funkci protidrogového koordinátora. Do této pozice bude jmenován odborník, který se bude aktivně danou problematikou ve městě zabývat (tzn., nebude ji vykonávat pouze formálně). Není nutné pro tuto funkci zřizovat stálé pracovní místo v rámci MěÚ Příbram, ale koordinátor by mohl svou činnost vykonávat na základě DPČ, a byl přímo podřízen starostovi města, který je zároveň i předsedou pracovní skupiny prevence kriminality.
Realizátor	Město Příbram
Spoluprac. subjekt	Stč. kraj
Předpokládané zdroje	Město Příbram, dotace, granty
Časový harmonogram	Od 2009 průběžně

<b>4. 2.2. Poskytnutí vhodných prostorů pro činnost K – centra Příbram</b>	
Popis projektu	Město Příbram poskytne k pronájmu vhodné prostory K-centru Příbram, které se velkou měrou podílí na prevenci kriminality v rámci prevence užívání návykových látek a při snižování rizik spojených s jejich užíváním. Nové prostory jsou potřebné k plnohodnotnému fungování a rozvoji preventivních aktivit této organizace v Příbrami. Činnost K-centra Příbram zahrnuje primární prevenci užívání návykových látek (práce se školními kolektivy, učiteli, odbornými školskými pracovníky), terénní programy (tzv. streetworkři, kteří pracují s již zasaženou populací), a program kontaktního centra, jehož služeb využívají uživatelé návykových látek i jejich blízcí, které tato skutečnost zasáhla a potřebují ji řešit.
Realizátor	Město Příbram
Spoluprac. subjekt	K- centrum Příbram
Předpokládané zdroje	Město Příbram, K- centrum Příbram
Časový harmonogram	2009

<b>4.3.1. Přijmout opatření ke snížení počtu výherních hracích automatů ve městě</b>	
Popis projektu	Město Příbram vydá obecně závaznou vyhlášku o stanovení míst, na kterých mohou být provozovány výherní hrací přístroje.
Realizátor	Město Příbram
Předpokládané zdroje	Město Příbram
Časový harmonogram	2009

<b>4.4.1. Zřízení občanské poradny</b>	
Popis projektu	Město Příbram vytvoří vhodné podmínky pro NNO (nabídkou vhodných prostor – např. Komunitní centrum a možností získat finance na svou činnost z grantů města), která bude občanům města bezplatně poskytovat poradenství z oblasti právní ochrany, z oblasti sociální atd.
Realizátor	NNO
Spoluprac. subjekt	Město Příbram
Předpokládané zdroje	Rozpočet NNO, dotace a granty
Časový harmonogram	2009 příprava, 2010 realizace

<b>4.5.1. Rozšíření Městského kamerového dohlížecího systému (MKDS)</b>	
Popis projektu	Město Příbram bude průběžně rozšiřovat MKDS o další kamerové body dle aktuálních potřeb vyplývajících z analýzy kriminality
Realizátor	Město Příbram
Spoluprac. subjekt	MP Příbram, PČR
Předpokládané zdroje	Rozpočet MP, rozpočet PČR, dotace, granty
Časový harmonogram	Od 2009 průběžně

<b>4.6.1. Společné hlídky</b>	
Popis projektu	Další rozvíjení spolupráce mezi Městem Příbram a PČR ve smyslu

	Community policing - společné hlídky policistů se strážníky MP Příbram
Realizátor	Město Příbram
Spoluprac. subjekt	MP, PČR
Předpokládané zdroje	Rozpočet MP, rozpočet PČR
Časový harmonogram	Od října 2008 průběžně

<b>4.6.2. Besedy s občany k problematice bezpečnosti ve městě</b>	
Popis projektu	Další rozvíjení spolupráce mezi Městem Příbram a PČR ve smyslu Community policing - účast zástupců PČR, MP Příbram a města na diskuzích s občany, při řešení konkrétních bezpečnostních problémů
Realizátor	Město Příbram
Spoluprac. subjekt	MP, PČR
Předpokládané zdroje	Rozpočet MP, rozpočet PČR
Časový harmonogram	Od října 2008 průběžně

<b>4.7.1. Další vzdělávání</b>	
Popis projektu	Další vzdělávání sociálních pracovníků, pedagogů, policistů a strážníků městské policie zaměřené na jednání s příslušníky minorit a cizinci
Realizátor	Město Příbram
Spoluprac. subjekt	samospráva, PČR, NNO
Předpokládané zdroje	Město Příbram, dotace, granty
Časový harmonogram	Od 2009 průběžně

## 2. Vyhodnocení plnění Koncepce

Pracovní skupina prevence kriminality Města Příbram, jako poradní orgán Rady města, vypracuje každoročně do 15. února následujícího roku „Hodnotící zprávu o průběžném plnění Koncepce prevence kriminality města na léta 2009 až 2011“, kterou předloží Zastupitelstvu města ke schválení.

## 3. Dlouhodobé řešení oblasti prevence kriminality na úrovni města

Po ukončení platnosti vládou ČR schválené Strategie prevence kriminality na léta 2008 až 2011 a Koncepce prevence kriminality města na léta 2009 až 2011 bude dále v rámci Městského úřadu Příbram obsazena funkce manažera prevence kriminality a v činnosti pokračovat pracovní skupiny prevence kriminality, která bude nadále koordinovat preventivní aktivity ve městě. Předpokládá se, že na Koncepci prevence kriminality města na léta 2009 až 2011 bude navazovat další Zastupitelstvem města schválený koncepční dokument, který se bude zabývat problematikou bezpečnosti a prevence kriminality ve městě na víceleté období. Město Příbram bude i v následujícím období vyčleňovat potřebné finanční prostředky na oblast prevence kriminality tím, že v rozpočtu města každoročně minimálně o 10% navýší částku určenou na prevenci kriminality.

# PŘÍLOHY



## Doplnění údajů k sociodemografické analýze

Struktura obyvatelstva podle věku

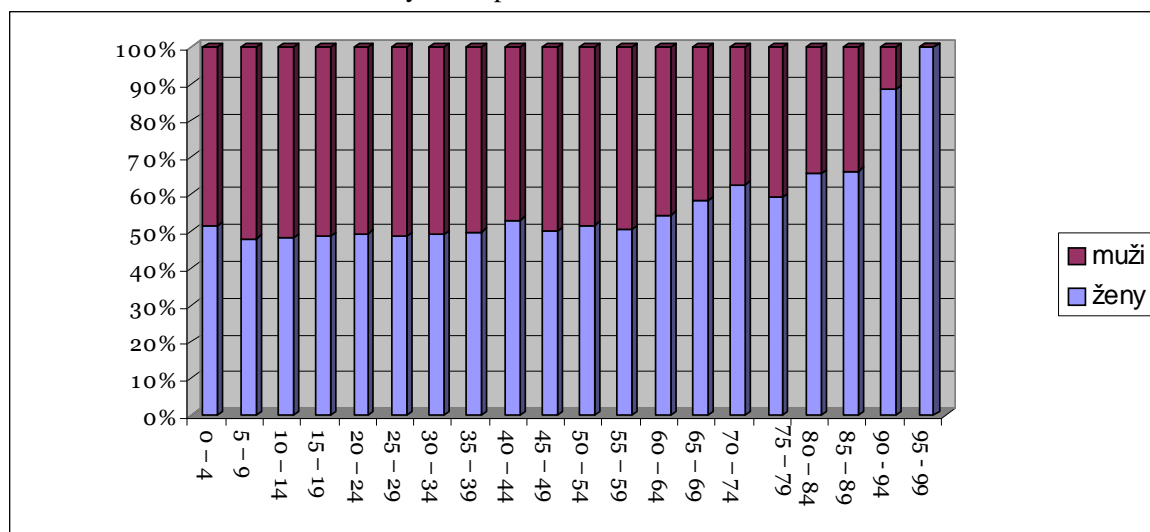
**Tabulka :** Věková struktura obyvatel města Příbrami k 31. 12. 2005

	2005			
	celkem		muži	ženy
	počet	v %		
<b>počet obyvatel celkem</b>	<b>34 884</b>	<b>100</b>	16 837	18 047
0–4	1 572	4,51	764	808
5–9	1 481	4,25	772	709
10–14	1 820	5,22	943	877
15–19	2 321	6,65	1 194	1 127
20–24	2 390	6,85	1 213	1 177
25–29	2 968	8,51	1 524	1 444
30–34	2 908	8,34	1 477	1 431
35–39	2 252	6,46	1 130	1 122
40–44	2 445	7,01	1 149	1 296
45–49	2 478	7,10	1 237	1 241
50–54	2 869	8,22	1 390	1 479
55–59	2 702	7,75	1 340	1 362
60–64	1 806	5,18	824	982
65–69	1 426	4,09	596	830
70–74	1 442	4,13	539	903
75–79	1 155	3,31	470	685
80–84	616	1,77	213	403
85–89	166	0,48	56	110
90–94	52	0,15	6	46
95–99	15	0,04	0	15
100+	0	0	0	0

*Zdroj: Český statistický úřad***Tabulka:** Průměrný věk ve městě Příbram od roku 2003 do roku 2006

rok	celkem	muži	ženy
2003	39,0	37,6	40,3
2004	39,3	37,8	40,6
2005	39,6	38,1	41,0
2006	40,0	38,4	41,4

**Graf :** Poměr mužů a žen ve věkových skupinách v roce 2005



Zdroj: Český statistický úřad

#### Ekonomicky aktivní dle pohlaví a vzdělání

Vezmeme-li v potaz jen základní čtyři kategorie vzdělání, a to vzdělání základní (řádek č. 1), vzdělání bez maturity (řádky č. 2 a 3), vzdělání ukončené maturitou (řádky č. 4 až 6) a vzdělání vyšší odborné a vysokoškolské (řádky 8 až 11), můžeme říci, že u mužů je nejpočetnější skupina ekonomicky aktivních ve skupině ukončeného vzdělání bez maturity a u žen převažuje počet ekonomicky aktivních ve skupině ukončeného vzdělání s maturitou. Skupina vyššího a vysokoškolského vzdělání je u mužů zastoupena počtem 1701 a u žen 1559 osob.

**Tabulka č. 13:** Ekonomicky aktivní dle pohlaví a vzdělání ve městě Příbrami k 1. 3. 2001

		ekonomicky aktivní			
		muži		ženy	
		počet	v %	počet	v %
	<b>celkem</b>	<b>9 860</b>	<b>100,0</b>	<b>8 741</b>	<b>100,0</b>
1.	základní, vč. neukončeného	750	7,6	971	11,1
2.	vyučení bez maturity	2 091	21,2	1 138	13,0
3.	střední odborné bez maturity	2 348	23,8	1 516	17,3
4.	učební obor s maturitou	232	2,4	85	1,0
5.	úplné střední všeobecné s mat.	436	4,4	733	8,4
6.	úplné střední odborné s mat.	2 250	22,8	2 714	31,0
7.	nástavbové studium	250	2,5	418	4,8
8.	vyšší odborné	96	1,0	191	2,2
9.	vysokoškolské	1 355	13,7	950	10,9
10.	<i>Z toho bakalářské</i>	64	0,6	56	0,6
11.	vědecká příprava	23	0,2	4	0,0
12.	bez vzdělání	14	0,1	5	0,1
13.	nezjištěno	15	0,2	16	0,2

Zdroj: Sčítání lidu, domů a bytů 2001

## Příloha č. 2

### Stručná sociální analýza Romů v Příbrami

#### V Příbrami žijí čtyři skupiny Romů.

Nejpočetnější skupinou jsou **Ungriko Roma**. V Příbrami žijí od padesátých let minulého století. Převážná většina je vcelku dobře zintegrována do společnosti. Jako mateřský jazyk používají maďarštinu, většinou romsky nehovoří. (Důsledek asimilačních procesů z dob Marie Terezie.) Při sčítání lidu se většina z nich hlásí k maďarské národnosti. Většina těchto obyvatel v produktivním věku má vzdělání v řemeslných oborech. Tato skupina přišla do Příbrami dobrovolně po válce a byla přijata jako celý generační rod, na rozdíl od jiných měst, kde se dělal takzvaně cílený rozptyl velkorodů.

Takže v Příbrami tato skupina zůstala se svými přirozenými rodovými autoritami a se svým vnitřním sociálním komunitním systémem, který pak dobrovolně pomocí vlastních přirozených autorit přizpůsobila většinové společnosti v Příbrami. Část z této skupiny má vlastní firmy se zaměřením na stavební práce, ale také pracují v jiných firmách jako řidiči, prodavačky, zdravotní sestry, uklízečky, obráběči kovů atd.

Další skupinou jsou **Sinty Roma**. Jedná se o početný rod, který se rozrostl až po válce zde v Příbrami. Jsou to původem čeští Romové, kteří do roku 1959 žili kočovným způsobem života jako brusíči nožů a dráteníci. Předkové tohoto rodu byli vyvražděni v koncentračních táborech. Někteří zahynuli už v Letech u Písku. Romsky nehovoří. Většinou se hlásí k české národnosti. Tento početný rod by se dal rozdělit na dvě skupiny. Jedna část se dobrovolně asimilovala do majoritní společnosti, většinou na základě sňatků s příslušníky majority. Své tradice a kulturu neudrží, dokonce ani styky se svou rodinou.

Druhá část tohoto rodu uzavírá sňatky většinou se Servika Romy a přejímá jejich tradice a kulturu. Část z nich má středoškolské vzdělání na SOU. Jsou mezi nimi podnikatelé v oboru zemních prací a stavebnictví. Někteří z nich pracují u komunálních služeb.

Třetí početnou skupinou jsou **Servika Roma**, kteří se do Příbrami přesídlili postupně. Tři základní rody přesídlili před padesáti lety a zbytek postupně od let sedmdesátých až po současnost. Tato skupina většinou romštinu ovládá, ale v běžném vzájemném styku neužívá. Někteří z nich byli do Čech v sedmdesátých letech minulého století násilně přesídlení z východoslovenských osad. Jiní ze Slovenska odešli do Příbrami za prací až po revoluci. I v této skupině jsou podnikatelé v oboru zemních prací. Někteří jsou vyučeni v oborech stavebnictví, jiní pracují v komunálních službách. Hlásí se k romské, české nebo slovenské národnosti.

Čtvrtou, málo početnou, skupinou jsou **Olašští Romové**. V podstatě se jedná o tři rodiny. Dvě rodiny mají vlastní firmy a jsou velmi dobře zintegrovány do majoritní společnosti.

Pak tu žijí jednotlivci, kteří spadají příslušností do jednotlivých shora uvedených skupin, ale nejsou s původními příbramskými Romy rodově spjatí. Jsou to lidé, kteří se sem přistěhovali se svým partnerem(kou) z řad majoritní společnosti, nebo vyrostli v adopci majoritních rodin. Několik jedinců z původních příbramských Romů žije v zahraničí, v Itálii, Německu a Anglii, Francii a v Kanadě.

Většina Romů v Čechách jsou křesťané, malé procento je ateistů. Mezi shora uvedenými skupinami existují kulturní rozdíly, které jsou dány historií, tradicí a způsobem života v souvislosti s asimilací.

Romové, kteří v Příbrami zůstali po válce jako celý rod se svými přirozenými autoritami, si nadále udržují svou kulturu a tradice, které nenásilným způsobem přizpůsobili majority.

V této skupině nebyly odebírány děti na převýchovu do dětských domovů a výchovných ústavů. V této skupině se vyskytuje jen velmi ojedinělá kriminalita.

### **Bydlení**

Většina Romů, (starousedlíků) žije integrovaně v domech společně s příslušníky majority ve svých odkoupených bytech. Malá část rodin žije ve vlastních domech, které si zrekonstruovali a zmodernizovali. Jedná se o rodiny podnikatelů. Početná část Romů žije v sociálních bytech MÚ Příbram. Většinou se jedná o mladé rodiny. Jednotlivé rodiny žijí v pronajatých bytech.

Gheta v pravém slova smyslu v Příbrami nejsou, ale začínají se rýsovat v podobě městské ubytovny, dále pak na konci čtvrtě „Flusárna“ a v azylovém domě.

Před tímto jevem varuji! Sloučením většího počtu sociálně vyloučených skupin vzniká vnitřní komunitní sociální systém s prvky sociálně patologických jevů (zneužívání omamných látek, gemberství a s tím spojená kriminalita). Vzhledem k tomu, že v těchto komunitách vyrůstají další generace je resocializace těchto skupin velmi obtížná, dlouhodobá a v neposlední řadě nákladná.

Vzdělání Romů v Příbrami

*Ve věku 70 let a výše, je 85 % Romů analfabetů z důvodů 2. Světové války.*

*Na Slovensku, zákaz vzdělávání Romů a v Čechách internace Romů v koncentračních táborech.*

55 – 65 let, základní vzdělání	85% základní vzdělání 5 % Romů vyučeno v řemeslném oboru.
Ženy	90 % základní vzdělání.
45 – 55 let,	80 % základní vzdělání většinou ve zvláštních školách. 15 % vyučeno v řemeslném oboru.
Ženy	95 % základní vzdělání. 3 % vyučeno v řemeslném oboru 2% bez vzdělání
35 – 45 let	60 % základní vzdělání ve zvláštních školách, 38 % vyučeno v řemeslných oborech 2 % středoškolské vzdělání ( převážně ženy)
25 – 35 let	80 % základní vzdělání ve zvláštních školách 16 % vyučeno v řemeslných oborech 3,5 % středoškolské vzdělání s maturitou 0,5 % vysokoškolské vzdělání.
15 – 25 let	82,5% základní vzdělání na základních školách 15 % vzděláno na zvláštních školách 2 % vyučeno v řemeslných oborech 2,5% středoškolské vzdělání

Z těchto počtů je patrné kdy byla příznivá doba pro romskou populaci v Příbrami.

Jedná se o roky 1975 – 1989.

Je to doba kdy se plně zaintegrovala většina Romů v Příbrami přesídlených ze Slovenska v padesátých letech.

Z rozhovorů dotazovaných respondentů vyplývá, že velký podíl na vzdělání této populace mají především tři školy, a to 3. ZŠ a 4. ZŠ a 8. ZŠ

Bohužel, velký počet romských dětí ve zvláštních školách je patrný i v této době, kdy mohlo být snad i více vzdělaných a vyučených Romů.

V sedmdesátých letech se však přesídlili do Příbrami další Romové z východního Slovenska a řada z nich i násilným způsobem. Jejich osady na Slovensku byly srovnány se zemí a jejich obyvatelé rozptýleni po celé ČSSR. Jejich vnitřní řád a respekt k přirozeným autoritám byl zničen a řada těchto lidí musela změnit život ze dne na den. V majoritní společnosti a kultuře se orientovala jen sporadicky. Navíc většina těchto dětí byla rovnou zařazena do zvláštních škol. Důsledek tohoto asimilačního procesu dnes řešíme v celé republice.

Tito lidé dnes zapomněli svoji kulturu a sní i vlastní morální hodnoty. Díky nedostatečnému vzdělání nepřejali úplnou kulturu majoritní společnosti. Většina těchto lidí kulturu majority vnímá jen z televize a ulice. Řada dětí z této skupiny byla v dětských domovech za záškoláctví nebo dána na převýchovu. Tímto se zpřetrhala přirozená pouta mezi rodiči a dětmi.

Návrat těchto jedinců do rodiny (většinou v 15 nebo 18 letech) byl těžký pro obě strany. Rodiče ztratili přirozený respekt vůči dětem a děti úctu ke svým rodičům (jedna z hlavních morálních hodnot v kultuře Romů). Navíc řada těchto lidí už se svými rodiči neuměla žít. Ve velkém procentu většina z nich končila v dalších nápravných zařízeních.

Další důsledek je, že tito lidé neměli model funkční rodiny, a tedy sami své děti neuměli vychovávat. Jejich děti končily v dětských domovech nebo ve výchovných ústavech a následně v kriminálech. Naštěstí v Příbrami tato skupina ve srovnání s jinými průmyslovými městy nebyla tak početná a starousedlí Romové v Příbrami byli takto nově přesídleným většinou vzorem.

**Nicméně větší procento kriminality se u těchto jedinců projevuje podstatně více než u rodin, které tímto asimilačním procesem neprošly.**

#### Zaměstnanost Romů v Příbrami

V současné době je většina Romů v produktivním věku mezi 25 – 55 lety. Muži, kteří mají výuční listy v řemeslných oborech, pracují jako živnostníci převážně ve stavebnictví. Někteří pracují v komunálních službách nebo jako řidiči. V Příbrami je cca 10 romských podnikatelů, kteří zaměstnávají jiné lidi bez etnického rozdílu. Muži, kteří jsou vyučeni, pracují jako živnostníci a nechávají se najímat většími stavebními firmami. Pracují převážně v Praze nebo v jiných městech. Ženy v poslední době dostaly šanci v zahraničních firmách na pásové výrobě. Jsou ženy, které pracují ve zdravotnictví jako pomocný personál, ale také jako zdravotní sestry.

Nezaměstnanost se týká převážně věkové hranice 55 – 65 let a mladé generace od 15 – 25 let. Bohužel, půlka mladé generace je na nulovém bodě. Nestuduje a tím si uzavírá cestu v profesní a sociální kariéře. Nenastoupí-li do zaměstnání déle než jeden rok, neosvojí si povinnost pracovat. Mají však stejné požadavky na životní úroveň jako ti úspěšní. Po určitém čase si zvyšují svou životní úroveň krádežemi a následným prodejem. Řada těchto mladých lidí končí na drogách a gamblerstvím. Tyto patologické jevy se u těchto lidí stupňují.

Řada těchto mladých lidí do dalšího profesního vzdělání nastoupí, ale nevydrží z několika důvodů. Zmíním čtyři hlavní důvody.

- **Ekonomické rodinné zázemí** (nezaměstnaní rodiče)
- **Sociální rodinné zázemí** (neúcta ke vzdělání, patologické jevy, rodiče absolventi zvláštních škol)
- **Sociální zázemí ve vzdělávacím institutu** (předsudky, rasismus nebo výskyt drog ve škole)
- **Absolventi speciálních škol** (nezvládají učivo středních škol)

Mladí lidé, kteří dosáhli středoškolského nebo vysokoškolského vzdělání, většinou z Příbrami odcházejí za prací do jiných měst nebo do jiných států.

Převážná většina mladých vzdělaných Romů pracuje v Praze.

Ze zahraničí je to Itálie, Španělsko, Francie. Tito lidé pracují legálně na základě pracovního povolení v oborech cestovního ruchu a jako PC programátoři.

### **Doporučené řešení:**

Cílená rekvalifikace mladých lidí v současně požadovaných řemeslech s ohledem na požadavky regionálních firem s jejich nabídkou zaměstnání.

Zpracovala: Jana Hejkrliková  
poradkyně starosty pro romskou problematiku

## **KONTAKTNÍ CENTRUM**

### **KONTAKTNÍ MÍSTNOST**

Popis služby:

Nabízí klientům možnost využít výměnného injekčního programu (bezpečná výměna použitých stříkaček za sterilní), občerstvení (v podobě kávy, čaje, vody) a informačního servisu především sociálních a zdravotních témat. Součástí kontaktní místnosti je i počítač s internetovým připojením. Velmi důležitá je role kontaktního pracovníka. Ten je připraven klientům odpovídat na dotazy spojené s užíváním návykových látek, naslouchá jejich starostem i radostem, má o klienty zájem a snaží se je motivovat ke změně jejich rizikového chování. Veškeré služby jsou poskytovány bezplatně a anonymně a řídí se pravidly závaznými pro obě strany.

### **PORADENSTVÍ**

Popis služby:

Poradenská služba K- centra je určena osobám starším 15 let, užívajícím návykové látky, a jejich blízkým (rodinní příslušníci a blízcí známí), kteří přicházejí pro radu, pomoc, podporu, kontakty na léčebná zařízení či sdílení svých starostí, obav a potřeb. Poradenství je poskytováno zdarma na základě dobrovolné spolupráce ze strany klientů.

Poradenské služby jsou poskytovány interními i externími odbornými pracovníky (psycholožka, terapeut) s dlouholetou praxí v oblasti závislostí na návykových látkách.

## **TERÉNNÍ PROGRAM**

Popis služby

Jedná se o mobilní sociální službu, jež vyhledává uživatele drog přímo v jejich přirozeném prostředí (ulice, parky, kluby atd.), kontaktuje je a v případě zájmu poskytuje služby (např.: výměnný injekční program, informační servis, asistenční službu).

Cílem programu je minimalizovat zdravotní a sociální rizika a dopady užívání nelegálních návykových látek. Tohoto se snaží docílit prostřednictvím vydávaného zdravotnického materiálu pro snížení zdravotních komplikací a různými druhy intervence (např. poradenství, krizová intervence=pomoc osobám jež se ocitli v krizi).

## **3P – PROGRAM PRIMÁRNÍ PREVENCE**

Popis služby:

Program 3P nabízí programy primární prevence užívání návykových látek. V rámci těchto programů se snažíme zejména posilovat hodnotu nedrogového způsobu života a předcházet rizikovému chování dětí a mládeže.

- Dlouhodobý program – pro žáky 2.stupně ZŠ
- Jednorázové interaktivní semináře pro studenty středních škol.
- Jednorázové Interaktivní semináře pro pedagogy
- Exkurze do K-centra Příbram

#### Statistika využívání služby kontaktní místnosti:

	2004	2005	2006	2007
Prvokontakty	29	78	39	<b>34</b>
Počet klientů výměnného programu	27	42	95	<b>57</b>
Počet kontaktů	234	592	649	<b>640</b>
Počet vyměněných injekčních stříkaček	4749	4409	7305	<b>7212</b>
Počet výměn	130	259	328	<b>329</b>

Prvokontakt = klient, který kontaktní místnost navštíví úplně poprvé = nový klient

Klienti výměnného programu = klienti, kteří přinášejí použité stříkačky a dostávají za ně čisté.

Kontakt = počet klientů x počet setkání s nimi.

#### Statistika využívání služby poradenství:

Forma poradenství	Počet výkonů			
	2004	2005	2006	2007
Individuální	54	110	77	<b>90</b>
Skupinová	1	3	0	<b>10</b>
Psych.vyšetření	0	7	0	<b>0</b>
Rodinné	14	67	80	<b>68</b>
<b>Celkem výkonů</b>	<b>69</b>	<b>187</b>	<b>157</b>	<b>169</b>

#### Statistika využívání služby terénní program:

	2004	2005	2006	2007
Prvokontakty	15	14	12	<b>36</b>
Počet klientů výměnného programu	21	42	38	<b>68</b>
Počet kontaktů	248	593	580	<b>774</b>



Počet vyměněných injekčních stříkaček	3400	5440	5281	<b>5572</b>
Počet výměn	208	369	295	<b>352</b>
Sebrané injekční stříkačky, nalezené na veřejných prostranstvích	0	67	136	<b>182</b>

### Statistika využívání služby primární prevence:

školní rok	2004/2005	2005/2006	2006/2007	2007/2008
počet zrealizovaných programů celkem	<b>33</b>	<b>46</b>	<b>95</b>	<b>195</b>
počet kontaktů celkem	<b>678</b>	<b>893</b>	<b>1768</b>	<b>3732</b>

údaje za celý školní rok	2004/2005	2005/2006	2006/2007	2007/2008
<b>exkurze do K-centra</b>				
počet exkurzí	5	3	12	<b>19</b>
osloveno dětí	52	43	149	<b>260</b>
osloveno učitelů	5	2	16	<b>20</b>
osloveno jiných účastníků				<b>14</b>
<b>ostatní jednorázové programy</b>				
počet programů	17	27	17	<b>22</b>
osloveno dětí	379	545	370	<b>414</b>
osloveno učitelů	18	21	14	<b>12</b>
osloveno jiných účastníků			0	<b>108</b>
<b>dlouhodobý program pro 2.stupeň Zš</b>				
zapojeno škol	3	4	8	<b>10</b>
zapojeno tříd	3	4	20	<b>38</b>
zapojeno dětí	76	91	309	<b>726</b>
zapojeno učitelů	neevidováno	3	11	<b>29</b>

počet setkání	9	11	64	<b>152</b>
počet kontaktů - děti	199	232	1149	<b>2793</b>
počet kontaktů - učitelé	8	4	22	<b>84</b>
<b>programy pro rodiče</b>				
počet programů	1	4	0	0
osloveno rodičů	5	35	0	0
<b>programy pro učitele</b>				
počet programů	1	1	2	<b>2</b>
osloveno učitelů	12	11	26	<b>27</b>
počet kontaktů	12	11	48	<b>27</b>

Příloha č. 4

**Počet evidovaných případů PMS Příbram za rok 2007**

<b>Období:</b> Od 1/1/2007 do 12/31/2007
--

celkem evidováno od počátku do konce sled. období						
Absolutně					284	100%
					počet spisů	spis v %
z toho	v přípravném řízení a řízení před soudem				27	9,5%
	ve vykonávacím řízení				257	90,5%
	mládež 0 - 18				41	14,4%
	dospělý 18 -.....				243	85,6%
	drogová kriminalita				8	2,8%
	extremismus				0	0,0%
	Provedeno mediací - celkový počet				2	0,5%
	Práce s poškozeným				67	30,3%

**Počet evidovaných případů PMS – 12 středisek PMS - Středočeský kraj (rok 2007)**

<b>Období:</b> Od 1/1/2007 do 12/31/2007
--

celkem evidováno od počátku do konce sled. období						
Absolutně					2687	100%
					počet spisů	spis v %
z toho	v přípravném řízení a řízení před soudem				297	11,1%
	ve vykonávacím řízení				2390	88,9%
	mládež 0 - 18				305	11,4%
	dospělý 18 -.....				2382	88,6%
	drogová kriminalita				50	1,9%
	extremismus				3	0,1%
	Provedeno mediací - celkový počet				31	1,5%
	Práce s poškozeným				437	20,6%

## Příloha č. 5

Stručná charakteristika prevence SPJ v základních školách ve školním roce 2007/2008:

- Základní škola pod Svatou Horou, Balbínova 328, Příbram

Školu navštěvuje cca 500 žáků, na 2. stupni jsou zřízeny třídy s rozšířenou výukou tělesné výchovy se zaměřením na volejbal. V oblasti prevence SPJ pokračuje škola mj. v dlouhodobém programu „Proč se nudit“ ve spolupráci s K-centrem Příbram. Prioritním úkolem školy je naučit žáky metodou aktivního sociálního učení uvědomit si svoji odpovědnost za své činy, za své zdraví, za svůj život. Součástí MPP je i stanovení konkrétních postupů při výskytu SPJ ve škole. Z analýzy stavu ve školním roce 2006/2007 vyplývá minimální výskyt SPJ (zjištěné 4 případy kouření, 3 případy krádeží a 2 případy záškoláctví).

- Základní škola Příbram, Březové Hory, Prokopská 337

Okrajová městská spádová škola má cca 360 žáků (čtvrtina z nich dojíždí), velmi dobré zázemí pro sportovní činnosti podporuje rozšířenou výuku tělesné výchovy se zaměřením na fotbal (chlapci) a basketbal (dívky). Je zde realizována výuka přírodopisu s výrazným ekologickým zaměřením. Škola dlouhodobě pracuje na řadě projektů v oblasti ekologie (i mezinárodních), úzce spolupracuje s Hornickým muzeem v Příbrami, zavedeno je zde 20 zájmových kroužků. Příloha MPP obsahuje podrobné stanovení konkrétních postupů při výskytu SPJ. Tyto jevy se ve škole vyskytují v minimální míře.

- Základní škola Příbram II, Jiráskovy sady 273

Vznikla sloučením bývalé 2. ZŠ se 4. ZŠ, od 6. ročníku realizuje rozšířenou výuku matematiky a přírodovědných předmětů, navštěvuje ji cca 500 žáků. Za práci v mezinárodním projektu Socrates-Comenius získala prestižní Cenu evropské kvality. V loňském roce byla jako první v Příbrami vybavena výpočetní a didaktickou technikou příspěvkem z Norských fondů. Je do ní soustředěno vzdělávání žáků-cizinců. Prevence SPJ je směřována zejména do projektů Zdravá škola, Cesta poznání, Krajina za školou aj., do profilované zájmové činnosti školní družiny a zájmové činnosti (11 zájmových kroužků) a tvoří výraznou náplň většiny vyučovacích předmětů. SPJ se vyskytují v minimální míře. Příloha MPP stanovuje konkrétní postupy v případě jejich zjištění

- Základní škola Příbram VII, 28. října 1

Sídlištní škola má cca 550 žáků, na 2. stupni jsou zřízeny třídy se zaměřením na rozšířenou výuku hudební a výtvarné výchovy. Zapojila se do projektu Přidružená škola UNESCO a je Pilotní základní škola KEV jako centrum modernizace vzdělávání pro udržitelný rozvoj. V oblasti prevence SPJ realizuje ve spolupráci s PPP Příbram program Barvy života nebo program Hrou proti AIDS, trvale spolupracuje s K-centrem, připravuje projekt Třída plná pohody. Vlastní MPP je zpracován v obecnější rovině. Výskyt SPJ je zde vysoký - analýza roku 2006/07 uvádí 15 případů šikany, 5 výskytů kouření, 8 případů záškoláctví, 2 případy gamblersství, zjištěno bylo i sebepoškozování žáka, dva případy kriminality řešila Policie ČR.

- Základní škola, Příbram VII, Bratří Čapků 279

Škola má zhruba 500 žáků. Výuka probíhá ve dvou pracovištích – v ulici Bratří Čapků a v ulici Žežická. Škola preferuje systémové zavádění prevence do výuky v jednotlivých předmětech, nabízí celkem 23 kroužků v oblasti sportu, počítačů, keramiky aj., ve spolupráci s K-centrem Příbram realizuje program primární protidrogové prevence a prevence rizikového chování. Bylo provedeno a podrobně analyzováno dotazníkové šetření mezi žáky i rodiči, výskyt jednotlivých SPJ škola neuvádí.

- Základní škola Příbram VIII, Školní 75

Sídlištní škola má cca 650 žáků. Z metod a forem práce uplatňuje využívání prožitkových aktivit, tematicky navazujících vícehodinových bloků, besedy a bohaté školní i mimoškolní zájmové aktivity žáků, jako stěžejní ale preferuje soustavnou prevenci ve vyučovacích hodinách. Pořádá množství jednorázových akcí (projekt Škola první pomoci, Umět říci NE, výstava Antivandal, Týden země, Mosty atd.), využívá spolupráci s K-centrem Příbram, žáci mají možnost výběru z 27 zájmových kroužků. Počet zjištěných případů SPJ ve školním roce 2006/07 je relativně nízký – 5x záškoláctví, 2x kouření, 2x šikana, 2x vandalismus.

- Waldorfská škola Příbram, Hornická 327

V základní škole se vzdělává cca 180 žáků, třetina z nich je z jiných obcí. Její alternativní vzdělávací program sám o sobě preferuje pozitivní rozvoj sociálních vztahů, škola navíc intenzivně spolupracuje s K-centrem Příbram (prevence šikany i drogové závislosti) a v rámci sbližování různých generačních skupin i s domovy seniorů. Výskyt SPJ je nízký – ojediněle jen u nově přichozích žáků.

**Přehled o zapojení žáků základních škol v Příbrami do zájmové činnosti (školní rok 2007/2008) – pouze ve smyslu školského zákona, nikoli další volnočasové aktivity**

škola	žáků	školní družina <sup>1</sup>				
		kapacita	žáků	oddělení	útvárů	akcí
ZŠ pod Svatou Horou	506	220	210	7	19	1111
ZŠ Březové Hory	359	100	90	3	0	336
ZŠ Jiráskovy sady	487	157	131	3	8	950
ZŠ 28. října	573	180	178	6	4	178
ZŠ Bratří Čapků	505	450	137	5	5	1605
ZŠ Školní	651	450	180	6	8	1572
Waldorfská škola	164	35	30	1	0	0
celkem	3245	1592	956	31	44	5752

<sup>1</sup> pouze pro žáky 1. stupně ZŠ (1. – 5. ročník)

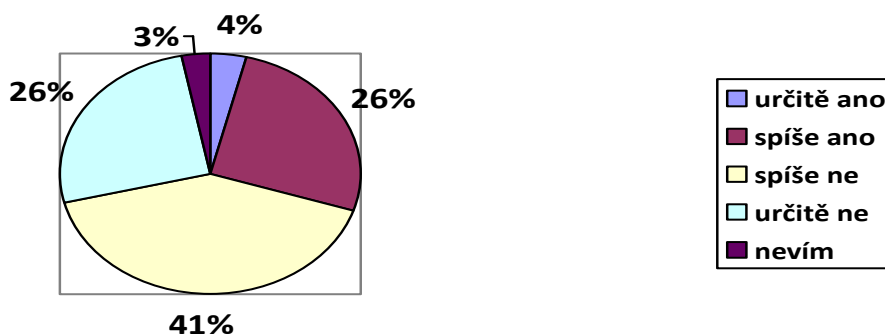
škola	žáků	školní klub <sup>2</sup>			počet zájmových kroužků
		kapacita	žáků	akcí	
ZŠ pod Svatou Horou	506	180	154	302	28
ZŠ Březové Hory	359	200	192	124	20
ZŠ Jiráskovy sady	487	0	0	0	11
ZŠ 28. října	573	0	0	0	0
ZŠ Bratří Čapků	505	0	0	0	23
ZŠ Školní	651	0	0	0	27
Waldorfská škola	164	15	19	0	0
celkem	3245	395	365	426	109

<sup>2</sup> zejména pro žáky 2. stupně ZŠ

### Dotazníkové šetření k bezpečnosti ve městě s názvem „Cítíte se v Příbrami bezpečně?“

Dotazníkové šetření k bezpečnosti ve městě s názvem „Cítíte se v Příbrami bezpečně?“ zrealizovalo Město Příbram v roce 2008. Cílem tohoto dotazníkového šetření bylo zjistit, jak občané vnímají bezpečnostní situaci ve městě, co považují za největší problém v oblasti bezpečnosti a proč, jak jsou sami ochotni přispět ke změně stávající situace, která opatření zabraňující páchaní trestné činnosti považují za neúčinnější atd. V rámci dotazníkového šetření bylo vyplněno 764 dotazníků, z nich bylo 727 podrobně analyzováno, 37 dotazníků bylo z hodnocení vyřazeno, protože byl např. vyplněn osobou bydlící mimo Příbram, dotazník byl vyplněn hromadně více osobami apod. Občané se mohli do dotazníkového šetření zapojit od 1. dubna 2008 vyplněním elektronického dotazníku umístěného na webových stránkách města. Dotazník „Cítíte se v Příbrami bezpečně“ byl také v písemné podobě distribuován v červnovém vydání zpravodaje Městského úřadu Příbram „Kahan“ do každé domácnosti v Příbrami. Občané mohli vyplněné dotazníky od 7. června do 25. července 2008 odevzdávat ve vrátnici hlavní budovy Městského úřadu Příbram nebo v Infocentru MěU Příbram, případně na služebně Městské policii Příbram nebo “svému“ strážníkovi-okrskáři.

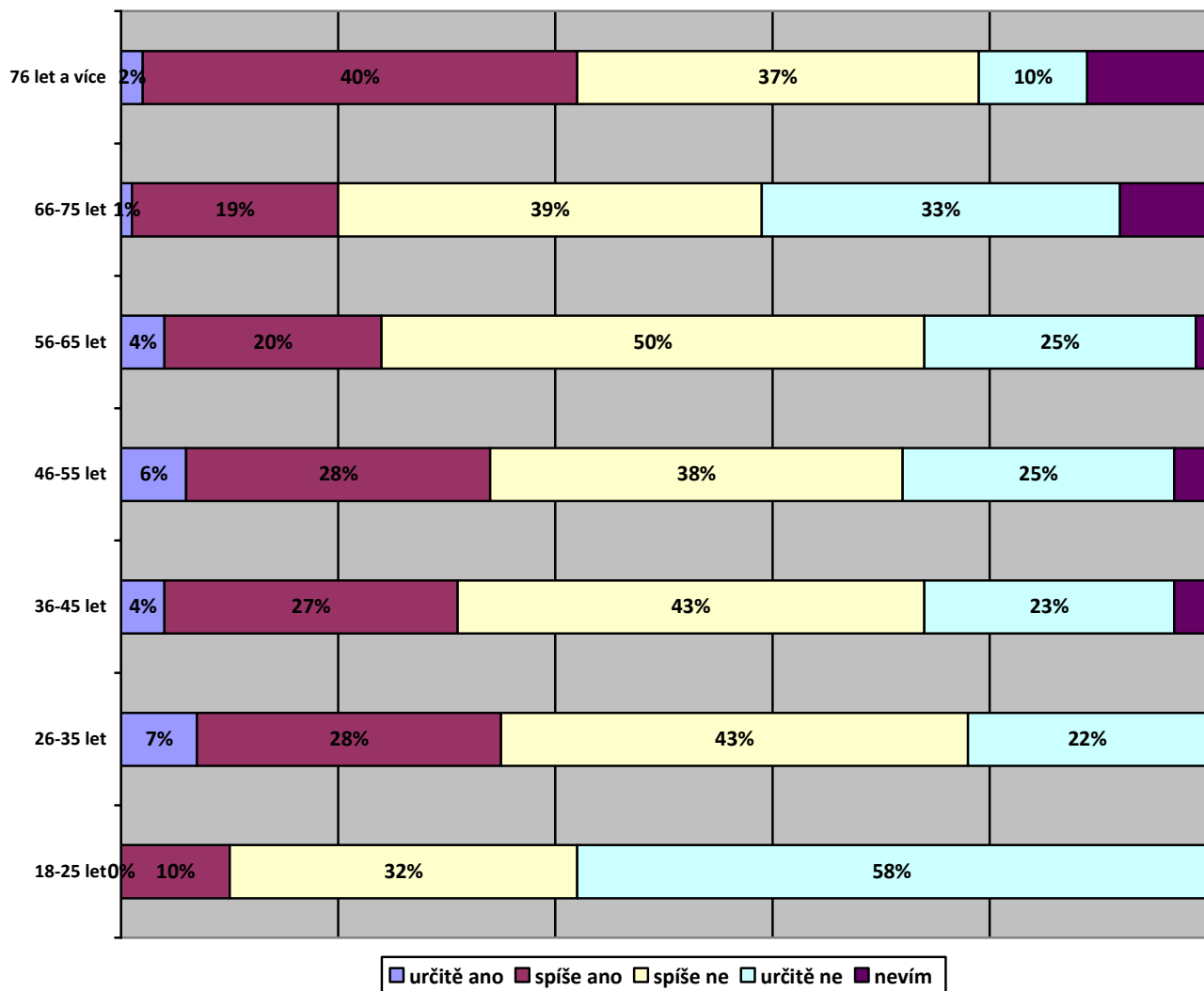
**Cítíte se ve vaší čtvrti bezpečně**



Zásadní otázka celého dotazníkového šetření „Cítíte se ve vaší čtvrti bezpečně?“ přinesla následující výsledky. V okolí svého bydliště, v lokalitě kde žije, se cítí určitě bezpečně pouze 4% respondentů, a spíše bezpečně 26% respondentů. Více než dvě pětiny osob (41%) odpovědělo, že se ve čtvrti, kde bydlí, spíše necítí bezpečně. Určitě se necítí bezpečně, v místě kde žije 26% respondentů. Pouze 3% respondentů nedokáže toto hledisko posoudit.

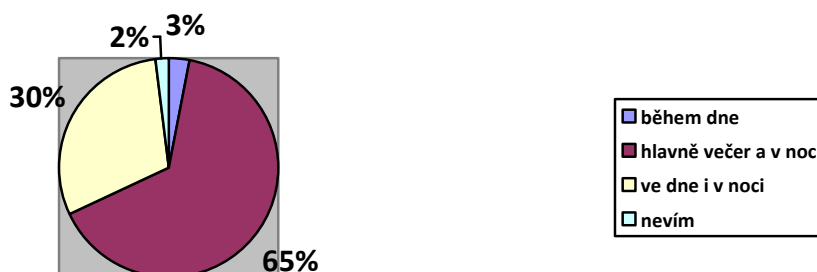
V níže uvedeném grafu je jasně vidět, že pouze 30% občanů odpovědělo, že se cítí bezpečně v lokalitě, kde žijí, naopak, více než dvě třetiny (přesně 67%) respondentů uvedlo, že se spíše nebo určitě necítí bezpečně v místě, kde žijí, což je z pohledu subjektivního vnímání bezpečí občanů města Příbrami alarmující.

### Cítíte se ve vaší čtvrti bezpečně? (dle věku respondentů)



Nejméně bezpečně se cítí mladí lidé ve věku 18-25 let, u kterých 90% odpovědělo, že se spíše necítí nebo určitě necítí bezpečně v Příbrami (z toho 58% se necítí určitě bezpečně). Na druhém místě se nejméně bezpečně cítí starší lidé. Respondenti ve věkové kategorii 66-75 let odpověděli v 75%, že se spíše nebo určitě necítí bezpečně. Obdobné to bylo u respondentů ve věku 66-75 let (72% odpovědí spíše ne nebo určitě ne). Naopak nejvíce bezpečně se cítí lidé starší 76 let (42% odpovědí určitě ano nebo spíše ano), což může být způsobeno skutečností, že ze zdravotních důvodů většinu času tráví doma.

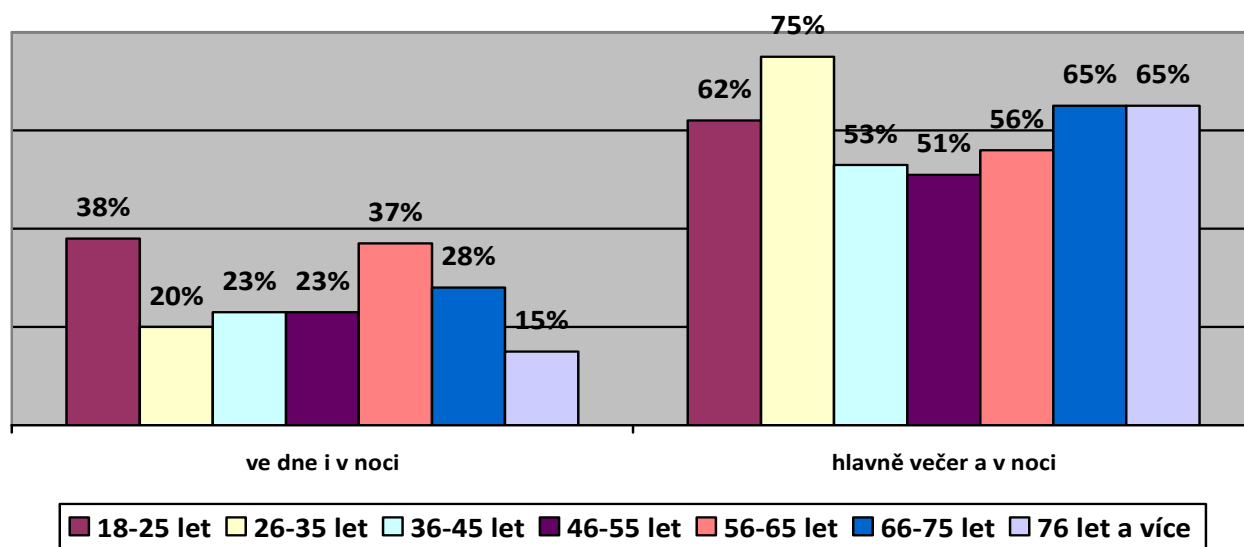
### Kdy se necítíte bezpečně?



Další otázka byla položena následovně: „Kdy se necítíte bezpečně?“. Respondenti si mohli vybrat z této škály odpovědí: během dne – hlavně večer a v noci – ve dne i v noci – nevím. Převážná část respondentů se necítí bezpečně především v noci (65% odpovědí), ve dne i v noci se necítí bezpečně necelá jedna třetina respondentů (30%). Během dne se necítí bezpečně 3% respondentů.

V následujícím grafu je patrné, že ve dne i v noci se necítí bezpečně mladí ve věku 18-25 let (38%) a lidé ve věku 56 -65 let (37%). Hlavně večer a v noci se necítí bezpečně respondenti ve věku 26-35 let (75%) a občané starší 66 let (65%).

### Kdy se necítí občané Příbrami bezpečně (dle věku)

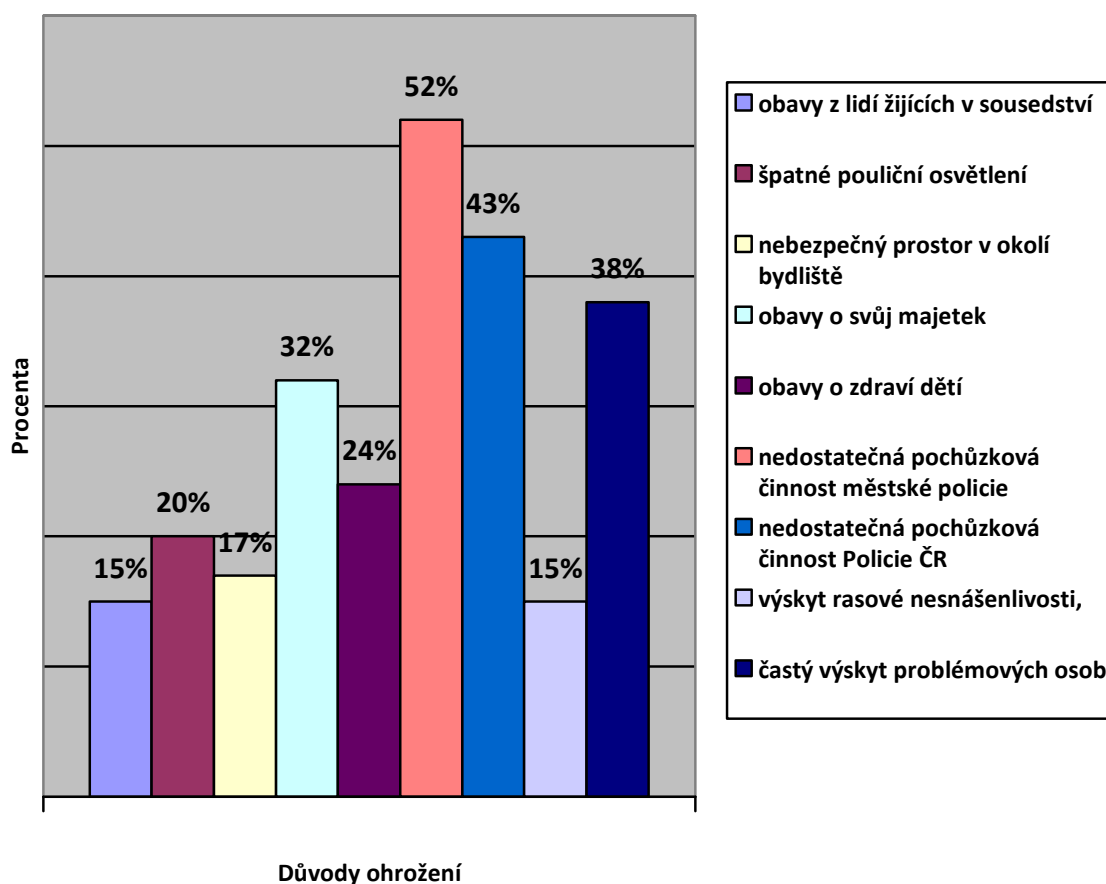


Cílem otázky: „Proč se necítíte bezpečně?“ u které mohli respondenti označit i více odpovědí z nabídky bylo zjistit, jaké pociťují důvody ohrožení své bezpečnosti. Jak je patrné z grafu, občané spojují své pocity bezpečí či ohrožení s prací bezpečnostních složek ve městě. Více než polovina respondentů (52%) se necítí bezpečně kvůli nedostatečné pochůzkové činnosti městské policie, 43% se necítí bezpečně kvůli nedostatečné pochůzkové činnosti Policie ČR.



Dalšími důvody jsou častý výskyt problémových osob v okolí bydliště (38%) a obavy o svůj majetek (32%). Naopak na základě vyhodnocených odpovědí lze konstatovat, že na pocitu ohrožení se nijak významně nepodílí obavy z lidí žijících v sousedství (15%), výskyt rasové nesnášenlivosti a xenofobie ve městě (15%) a nebezpečný prostor v okolí bydliště (17%).

### Proč se necítíte bezpečně?



Je velmi zajímavé, že důvody ohrožení jednotlivé věkové skupiny respondentů vnímají rozdílně, proto předkládáme vyhodnocení odpovědí na tuto otázku v závislosti na věku respondentů.

Častý výskyt problémových osob v okolí bydliště jako důvod nebezpečí uvedlo 38% respondentů, kteří mohli slovně upřesnit, o jaké osoby se jedná. Respondenti nejčastěji uvedli:

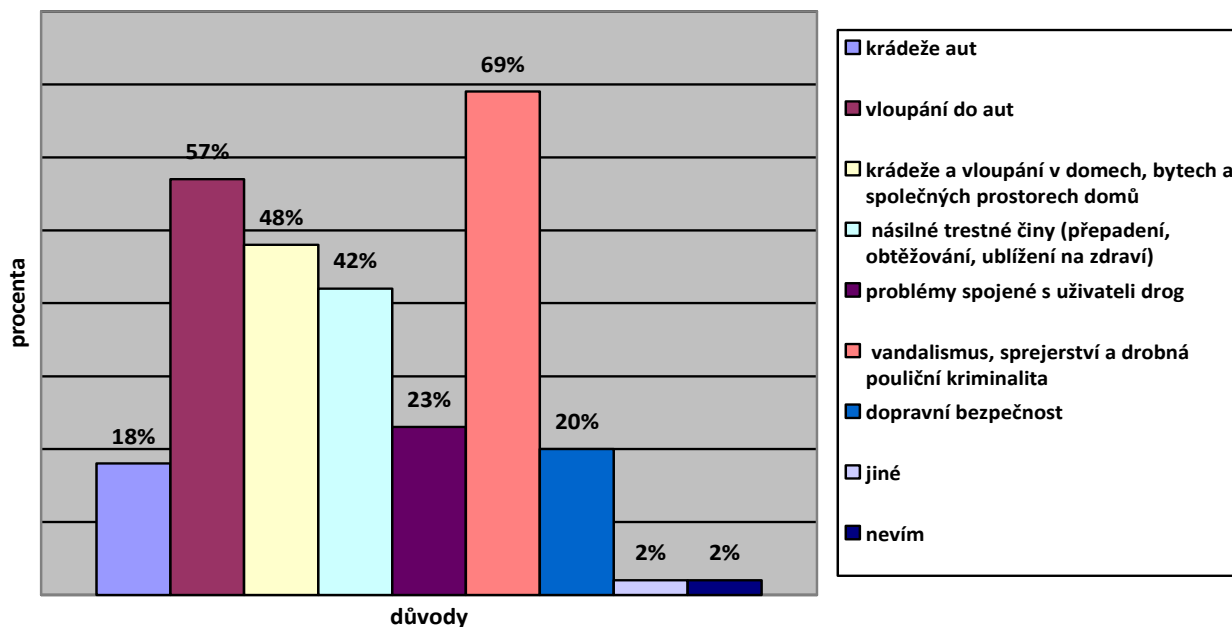
- party mladistvých
- skupinky mladých Rómů

- mladí lidé - tzv. kapucáři
- opilci
- bezdomovci
- feťáci, narkomani
- osoby rušící noční klid
- cizinci (především z bývalého Sovětského svazu)
- sprejeři
- neonacisté
- skini
- gambleři
- exhibicionisté

### Největší bezpečnostní problémy

Respondenti v této části dotazníku odpovídali na otázku: “Co je podle vás ve vaší čtvrti největší bezpečnostní problém?” a z nabídky odpovědí mohli zaškrtnout maximálně 3 možnosti (čehož převážná většina účastníků šetření využila).

Co je podle Vás největší bezpečnostní problém?



Respondenti obecně považují za největší bezpečnostní problém drobnou pouliční kriminalitu zahrnující i vandalismus a sprejerství (69%). Dalším význačným bezpečnostním problémem dle odpovědí je vloupání do aut (57%) a krádeže a vloupání v domech, bytech a

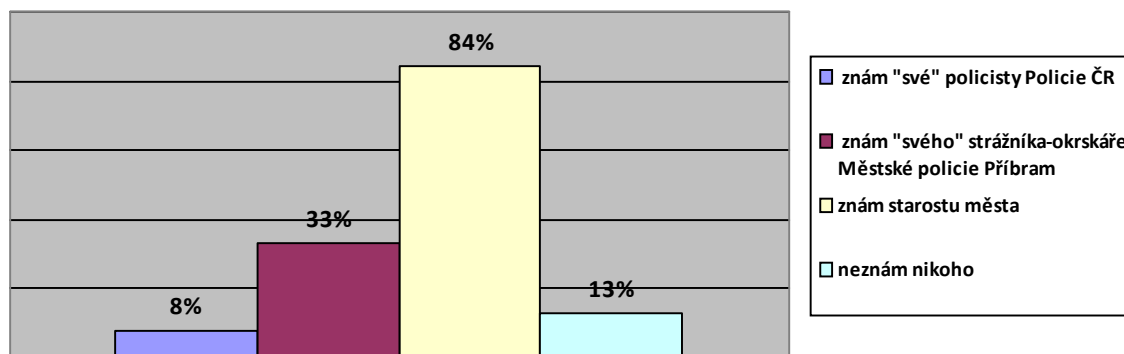
společných prostorech domů. Více než dvě pětiny respondentů (42%) považují za třetí největší bezpečnostní problém v Příbrami násilné trestné činy (přepadení, ubližování na zdraví, popřípadě obtěžování). Problémy s uživateli drog jako bezpečnostní riziko bylo uvedeno v 23% odpovědí. Dopravní bezpečnost ve městě považuje za bezpečnostní problém 20% respondentů. Krádeže a odcizení aut považuje za bezpečnostní problém méně než jedna pětina (18%).

Obdobně jako u předcházející otázky, je pro přijímání jednotlivých preventivních opatření provést rozbor odpovědí v souvislosti s věkem respondentů.

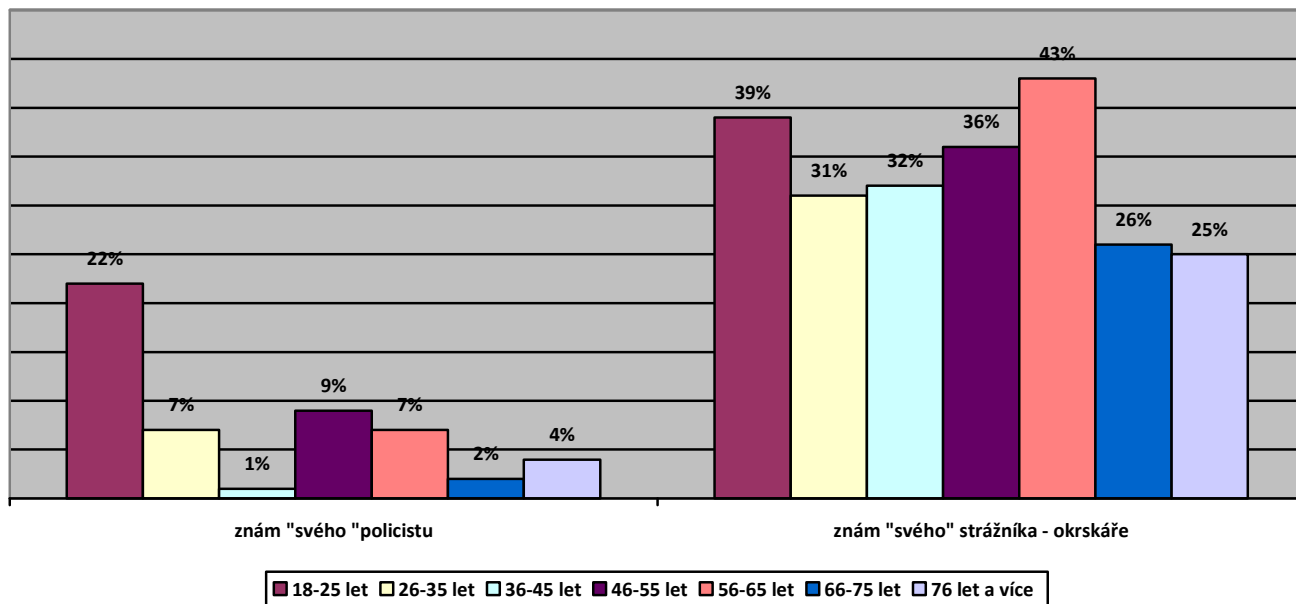
### Osobní znalost osob odpovědných za svoji bezpečnost

Jedna z otázek položených v dotazníku zněla takto: „Znáte policisty Policie ČR, starostu Města Příbram, který řídí městskou policii a strážníky městské policie, kteří zodpovídají za bezpečnost ve vaší ulici?“ Respondenti si mohli vybrat ze čtyř možností. Výsledky získané po vyhodnocení odpovědí jsou velmi zajímavé. Více než 84% respondentů zná starostu města, který řídí Městskou policii Příbram. Jedna třetina respondentů (33%) zná svého strážníka – okrskáře, který působí v přidělené lokalitě. Pouze 8% zná „svého“, policistu, který chrání jeho bezpečí. V 13% odpovědí bylo uvedeno, že respondenti neznají nikoho z výše uvedené trojice.

**Znáte lidi odpovědné za vaši bezpečnost?**



### Znalost osob zajišťujících bezpečnost občanů ve městě (dle věku)

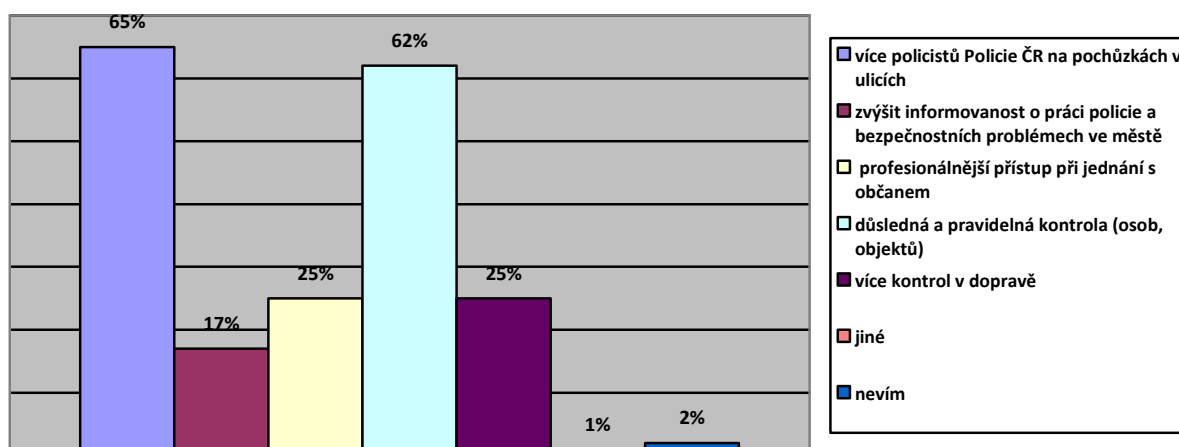


„Svého“ policistu znají především mladí lidé ve věku 18-25 let (22%), naopak ve věkové skupině 36-45 let pouze 1%. Znalost strážníka - okrskáře mezi jednotlivými věkovými skupinami se pohybuje mezi 25% až 40% (nejvíce u respondentů 56-65 let – 43% a 18-25 let – 39%).

### Názory respondentů na rezervy v činnosti Policie ČR a Městské policie Příbram

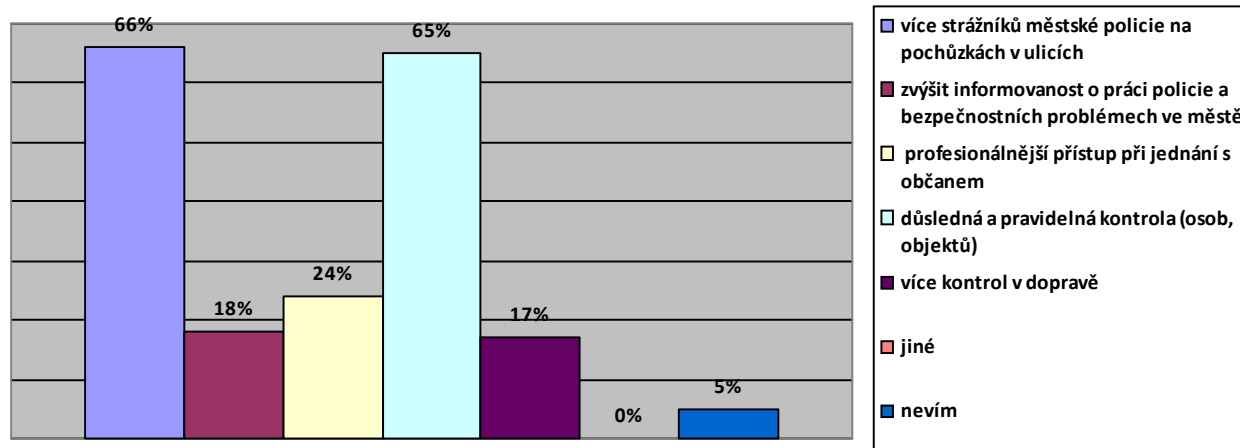
Další dvě otázky byly zaměřeny na zjištění, kde vidí občané města rezervy při činnosti Policie ČR a Městské policie Příbram. První otázka byla položena následovně: „V čem by se podle vašeho názoru mohla zlepšit práce Policie ČR ve vaší čtvrti?“

#### Možnosti zlepšení práce Policie ČR



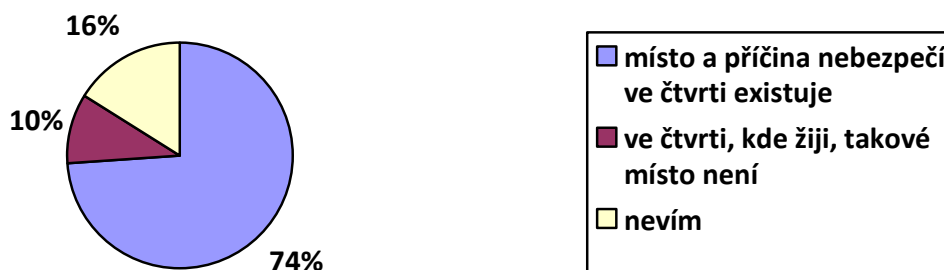
Druhá otázka zněla obdobně: V čem by se podle vašeho názoru mohla zlepšit práce městské policie ve vaší čtvrti?“

Možnosti zlepšení v práci městské policie



Z odpovědí respondentů znázorněných na příslušných grafech je zcela jasné, že obě složky (Policie ČR i Městská policie Příbram) by se měly zaměřit na větší hlídkovou a pochůzkovou činnost spojenou s důslednými kontrolami osob i majetku. Více policistů na pochůzkách požaduje 65% respondentů a 62% chce důsledné a pravidelné kontroly. Po městské policii je vyžadováno více strážníků na pochůzkách v ulicích u 66 % respondentů, pravidelné a důsledné kontroly chce 65% respondentů. Lidé jsou v celku spokojeni s profesionálním přístupem obou složek (pouze 25% u PČR a 24% u městské policie požaduje profesionálnější přístup při jednání s občanem). Respondenti by přivítali v případě PČR v 25% a u městské policie v 17% více kontrol v dopravě. Nedostatek informací o činnosti PČR má 17% respondentů, o činnosti MP Příbram 18% respondentů.

Opravdu nebezpečné části města dle respondentů

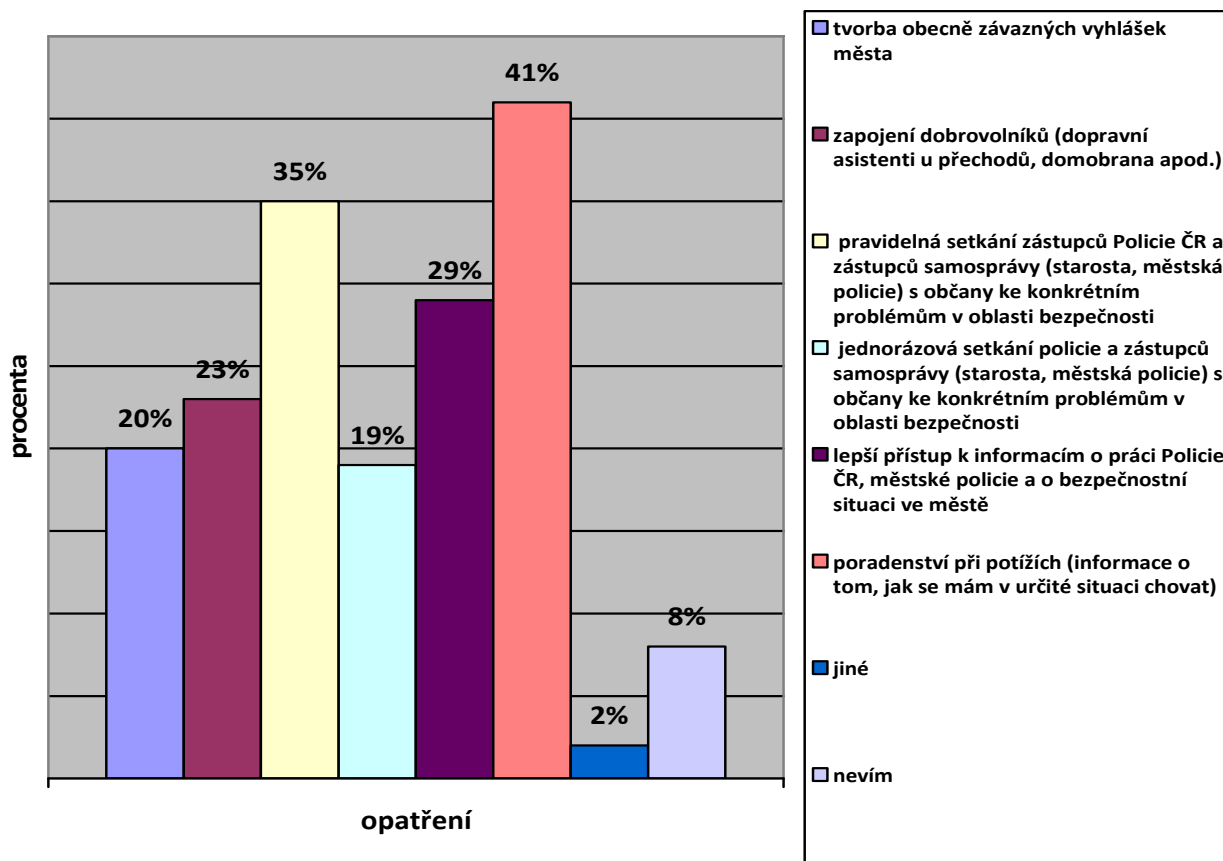


### Vhodná opatření ke zlepšení bezpečnostní situace, na kterých se chce veřejnost podílet

Otázka, jejímž cílem bylo zjistit, na jakých preventivních opatřeních zvyšující bezpečnost ve městě jsou občané ochotni podílet, byla formulovaná takto: „Vedení města Příbrami, zastupitelé Města Příbram, městské policie a Policie ČR chtějí více zapojit obyvatele vaší čtvrti do řešení bezpečnostní situace v Příbrami. Jaké z uvažovaných opatření se vám zdá vhodné a

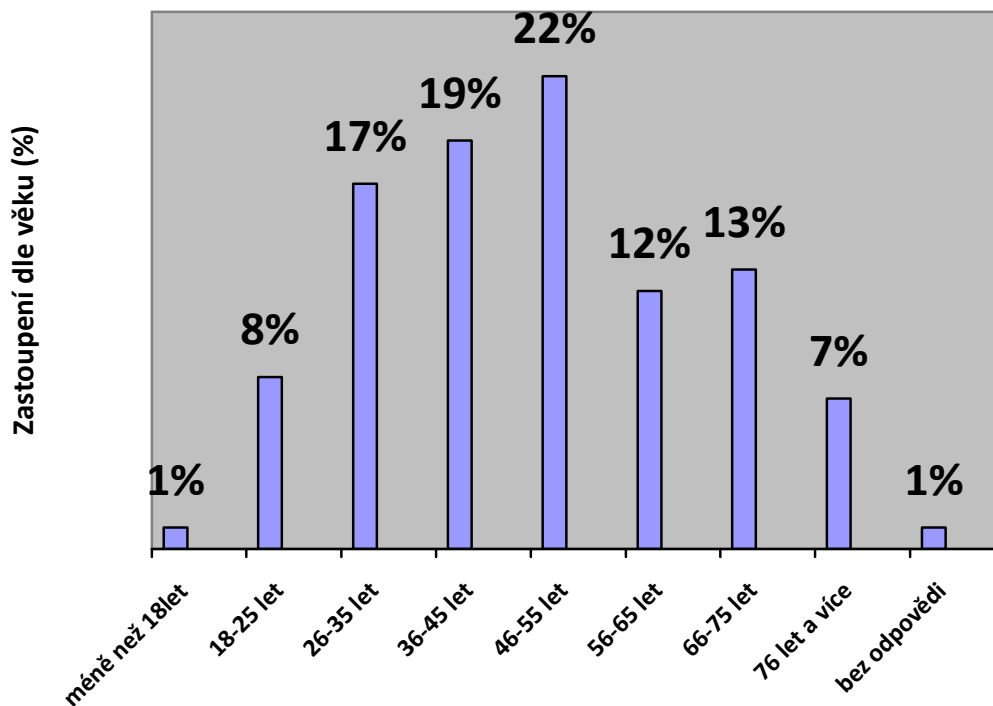
měl/a byste zájem se jich případně účastnit?“ Respondenti mohli vybrat jednu nebo více nabídnutých odpovědí.

### Jaká opatření zapojující občany do řešení bezpečnostní situace respondenti považují za nejvhodnější



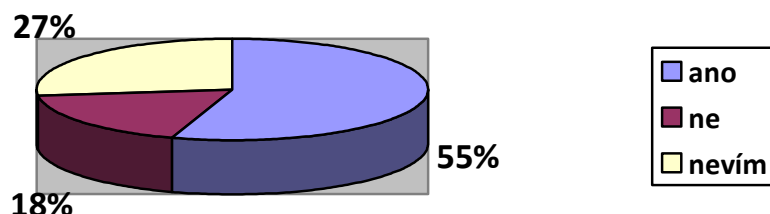
Na základě vyhodnocených odpovědí, které jsou uvedeny v grafu, lze konstatovat, že necelá polovina respondentů (41%) požaduje odborné rady, jak se chovat v určitých krizových situacích, respektive jak svým chováním takovým to situacím již v počátku předcházet. Je důležité, že respondenti jsou ochotni nést část odpovědnosti za své bezpečí sami. Více než jedna třetina (35%) by se ráda účastnila pravidelných veřejných diskuzí ke konkrétním problémům v oblasti bezpečnosti. Respondenti dále požadují v 29% více informací o bezpečnostní situaci ve městě (aby např. mohli osobně přijímat vhodná bezpečnostní opatření) a o práci Policie ČR a Městské policie Příbram. Zapojení dobrovolníků do zlepšování bezpečnostní situace ve městě považuje za vhodné 23% respondentů. Jedna pětina účastníků šetření (20%) se chce podílet se na tvorbě obecně závazných vyhlášek města.

### Zastoupení jednotlivých věkových kategorií v dotazníkovém šetření



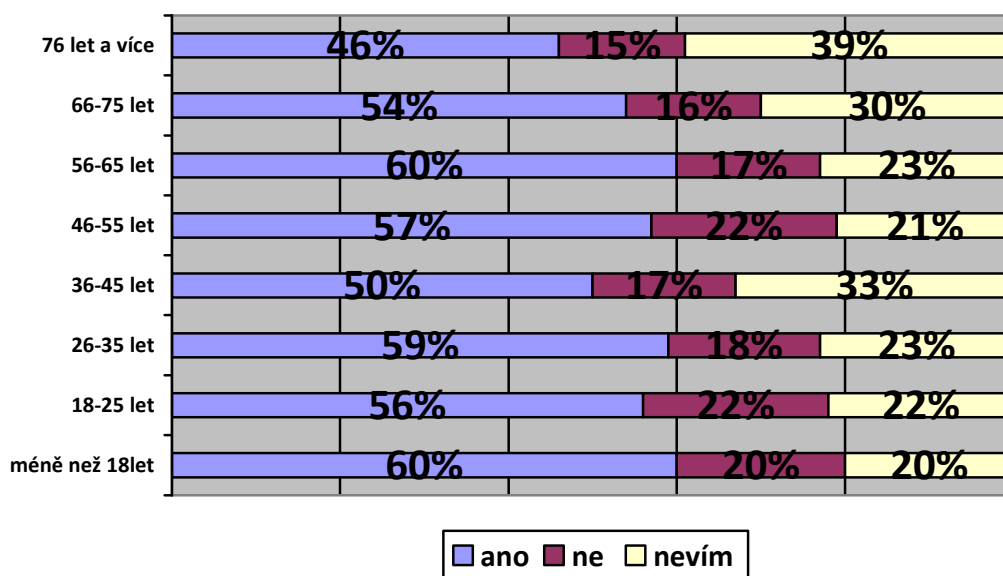
Dotazníkové šetření mělo největší ohlas u občanů města středního věku (36-55 let), jejichž odpovědi tvořili 41% všech odpovědí. Naopak velmi malý zájem o bezpečnost ve městě jeví mladí lidé (do 25 let), jejichž podíl na všech odpovědích tvořil 9%, přestože měli možnost se k bezpečnostní ve městě situaci vyjádřit pomocí internetu.

## Ochota respondentů zúčastnit se diskuse k bezpečnosti ve městě



Je velmi potěšující, že více než 55% všech respondentů se vyjádřilo, že je ochotno strávit večer diskuzí se zástupci Policie ČR, vedením města Příbram, zastupiteli města Příbram a dalšími obyvateli své čtvrti o výsledcích tohoto průzkumu a o bezpečnostní situaci v okolí svého bydliště a ve městě. Pouze 18% respondentů odpovědělo, že se není ochotno výše uvedené diskuze zúčastnit. Jak je patrné z níže uvedeného grafu, ochota zúčastnit se této diskuse mezi jednotlivými věkovými kategoriemi kolísá, nejnižší je u lidí starších 76 let. Respondenti této věkové kategorie často uvedli, že by se rádi takových to diskuzí účastnili, bohužel jejich zdravotní stav jim to nedovoluje. Více než jedna čtvrtina respondentů odpověděla, že neví (27%). Zde je v případě pořádání diskuzí s občany možnost tyto takzvané nerozhodnuté získat pro účast na diskuzi zvolením vhodného termínu konání, zdůrazněním potřeby zapojení občanů do diskuze a dobré informovanosti o uspořádání akce.

## Ochota respondentů zúčastnit se besedy k bezpečnosti ve městě (dle věku)





Příloha č. 7

## PREVENCE KRIMINALITY OČIMA OBČANŮ

(Názory občanů na bezpečnostní situaci ve městech, dlouhodobě zařazených do KSP prevence kriminality - závěrečná zpráva z výzkumu) - výňatek

## PREVENCE KRIMINALITY OČIMA OBČANŮ

(Názory občanů na bezpečnostní situaci ve městech, dlouhodobě zařazených do KSP prevence kriminality - závěrečná zpráva z výzkumu)

## INSTITUT PRO KRIMINOLOGII A SOCIÁLNÍ PREVENCI

Mgr. Jakub Holas

PhDr. Kazimír Večerka, CSc.

Praha 2003

### Úvod

Usnesením RVPPK bylo rozhodnuto provést v roce 2002 sociologické šetření "Pocit bezpečí obyvatel ve vybraných městech ČR". **Toto šetření proběhlo ve vybraných městech, která realizují Komplexní součinnostní program prevence kriminality na místní úrovni po dobu delší než 5 let, vyjma Břeclavi a Příbrami, která nahradila města Ústí nad Labem a Děčín,** která vzhledem ke katastrofální povodni v srpnu 2002 však bylo nutno ze vzorku vypustit. Bylo zde velké riziko toho, že odpovědi na otázky týkající se bezpečnosti budou ovlivněny traumatickými dojmy z povodní.

Cílem sociologického šetření bylo jednak zjistit aktuální stav pocitu bezpečí občanů měst (komparace meziměstská), jednak získat podkladovou bázi pro porovnání pocitu bezpečí občanů jednotlivých měst před a po aplikaci programu prevence kriminality (komparace situace uvnitř města). Proto byly vedle otázek společných všem zkoumaným městům (kapitola I.) do výzkumu zaraženy i otázky specifické pro jednotlivá města, které měly umožnit srovnání s předchozími výzkumy (kapitola II.). Terénní sběr dat proběhl v měsících říjnu a listopadu 2002 v následujících dvanácti městech:

Břeclav, Česká Lípa, Karlovy Vary, Karviná, Kopřivnice, Liberec, Most, Nový Jičín, Pardubice, Písek, **Příbram**, Teplice.

Dotazování bylo provedeno metodou face-to-face školenými tazateli. Provedením výzkumu byla na základě veřejné zakázky pověřena firma STEM - Středisko empirických výzkumů.

### KAPITOLA I.

#### DOTAZNÍK K POCITU BEZPEČÍ OBCANU

(společná část)

##### 1. Hodnocení života ve městě celkově, hodnocení bezpečnostní situace

Úvodní pasáž výzkumné akce byla věnována tomu, jak občané hodnotí fungování jednotlivých částí městského organismu. Pocity bezpečí či naopak ohrožení, o jejichž zmapování šlo v tomto výzkumu především, se totiž úzce pojí s mírou (ne) spokojenosti se životem ve městě jako takovým. Samozřejmě faktoru, které pocit bezpečí ovlivňují, je mnohem více - například věk, pohlaví, předchozí osobní zkušenosti s kriminalitou a především individuální psychické založení jedince. Je ale nepochybné, že velký vliv má právě i příznivé či nepříznivé hodnocení toho, jak je ve městě čisto, v jakém stavu jsou budovy a veřejná zeleň, jak bohaté jsou možnosti trávení volného času pro děti i dospělé, jaká je dostupnost zdravotnických i jiných služeb a podobně. Velkou roli hraje pochopitelně hodnocení činnosti místní policie, vedení města a (jako zcela specifická kategorie) kvality veřejného osvětlení.

Celkově hodnotí občané kvalitu života ve městě (dobře se zde žije / špatně se zde žije) ve všech

městech dosti příznivě.

Města jako Most, Karviná, Teplice či **Příbram** vykazují **vesměs nejméně pozitivní hodnocení svými občany**.

Mezi možnými vysvětleními se samozřejmě nabízí vysoká nezaměstnanost (Most 22 %, Karviná 20,9 %, Teplice 18,2 %), ale tato závislost neplatí absolutně. **Silně kritičtí jsou přitom občané Příbrami** (míra nezaměstnanosti 11,4 %) a Karlových Varu (10,5 %). Příčiny negativního pohledu na město jsou tedy bezesporu komplexnější.

***Co si o našem městě myslíte, jak jej v současnosti hodnotíte:***

Město Příbram na škále 1 až 6

je čisté /123456/je špinavé	3,48
je dobře osvětlené/123456/je špatně osvětlené	3,09
je dobře opravené/123456/je špatně opravené	2,85
má dobrou městskou dopravu/ 123456/má nevyhovující městskou dopravu	2,41
má výborné možnosti pro kulturu/123456/nemá žádné možnosti pro kulturu	2,88
má výborné životní prostředí/ 123456/ má špatné životní prostředí	3,21
má výbornou obchodní síť/ 123456/ má špatnou obchodní síť	1,97
má hodně sportovišť/ 123456/ nemá žádné sportoviště	2,40
téměř se zde nekrade/123456/ <b>velmi mnoho se zde krade</b>	<b>4,66</b>
má výbornou zdravotní péči/ 123456/ má špatnou zdravotní péči	2,63
má mnoho pracovních příležitostí/123456/ <b>má málo pracovních příležitostí</b>	<b>4,3</b>
život je v něm zcela bezpečný/123456/ <b>život je v něm ve stálém nebezpečí</b>	<b>3,82</b>
mezilidské vztahy jsou výborné/123456/mezilidské vztahy jsou velmi špatné	3,25
má výborné vedení města/123456/má špatné vedení města	3,54
má schopné policisty/123456/má neschopné policisty	3,53
má schopné městské strážníky/123456/má neschopné městské strážníky	3,64
má dostatek volných bytu/123456/ <b>má nedostatek volných bytu</b>	<b>4,25</b>
dobře se zde žije/123456/špatně se zde žije	2,65

2. Spolupráce občanu při řešení kriminální situace v lokalitě a jak se zachováte při vyšetřování konkrétního případu? (Uvedeno v příloze)

3. Názory na opatření snižující kriminalitu mládeže

V rámci komplexních součinnostních programu prevence kriminality jsou používány nejrůznější strategie, metody a široká škála preventivních projektu různých typu. Některé se opakují ve všech městech, zapojených do komplexních součinnostních programu prevence kriminality (dále KSP), jiné vyrůstají v úzké závislosti na místních podmínkách. Z těch prvně jmenovaných jsme vybrali baterii, zahrnující všechny nejběžněji používané preventivní postupy. Jsou zde úmyslně zastoupena jak opatření charakteru situačního, tak typické projekty sociální prevence.

## **KAPITOLA II.**

2. Spolupráce občanu při řešení kriminální situace v lokalitě

Různé teorie prevence kriminality hovoří svorně o tom, že uspokojivého stavu nelze dosáhnout bez aktivní účasti těch, jichž se záležitost týká - tedy občanů dané lokality. Forem tohoto zapojení

je celá rada, od osvojení si základních zásad bezpečného chování až po řešení situace, kdy je občan přímo konfrontován s kriminální činností. Právě toho se týkala následující dvojice otázek. Odpovědi na ne je však třeba posuzovat poněkud zdrženlivě, neboť jde o zcela hypotetickou situaci, jejíž řešení "v reálu" je závislé na množství zcela konkrétních okolností.

#### ***Jak se zachováte, stanete-li se svědkem krádeže, která se vás bezprostředně netýká?***

Největší část z celku dotázaných by jako přímý svědek krádeže zavolala linku 158 a představila se (42 %). Pětina respondentu by sice tísňovou linku zavolala, ale nepředstavila by se, a zcela nevšímavou by zůstala desetina dotázaných.

Velký vliv má v této položce pohlaví respondenta, ženy by častěji volaly policejní linku, celá čtvrtina (!) mužů deklaruje snahu pokusit se o zadržení pachatele. Mladší dotázaní častěji tvrdí, že by se pokusili pachatele zadržet; starší naopak a spíše by se snažili křičet a vzbudit reakci okolí.

#### **Jak se zachováte při vyšetřování konkrétního případu?**

Při vyšetřování krádeže, které byl respondent hypoteticky svědkem, by každý sedmý odmítl svědčit (14 %). Častěji by se tak zachovali obyvatelé Liberce, Karlových Varů a České Lípy, z hlediska věku nejstarší věková kategorie (18 %). 40 % dotázaných by bylo ochotno standardně svědčit, jen mírně nižší podíl respondentu (35 %) by však preferoval anonymní svědectví.

Dalším pokusem „otestovat“ míru odhodlání angažovat se v řešení problému kriminality je otázka na ochotu finančně přispět do městského rozpočtu na opatření vedoucí ke zvýšení bezpečnosti. Vzhledem k tomu, že příjmy domácností jsou velice rozdílné, a není proto možno stanovit pevnou částku, byla tato hypotetická "bezpečnostní daň" stanovena na 1 % měsíčního příjmu respondenta. Uvedené procento měsíčně z příjmu by byla ochotna platit do městského rozpočtu necelá polovina respondentu ze zkoumaných měst. Zajímavým zjištěním je, že nespokojenost s bezpečnostní situací ve městě nevede automaticky k větší ochotě přispívat do městského rozpočtu. Naopak: lidé, kteří považují bezpečnostní situaci ve městě za lepší v porovnání s ostatními městy kraje, jsou častěji připraveni finančně se podílet na preventivních opatřeních. Je to pravděpodobně spojeno s jistou mírou optimismu, resp. deziluze, kdy občan jako by říkal "nestojí to tu za nic a ještě abych platil navíc ze svého?"

### 3. Názory na opatření snižující kriminalitu mládeže

V rámci komplexních součinnostních programu prevence kriminality jsou používány nejrůznější strategie, metody a široká škála preventivních projektu různých typu. Některé se opakují ve všech městech, zapojených do komplexních součinnostních programu prevence kriminality (dále KSP), jiné vyrůstají v úzké závislosti na místních podmínkách. Z těch prvně jmenovaných jsme vybrali baterii, zahrnující všechny nejběžněji používané preventivní postupy. Jsou zde úmyslně zastoupena jak opatření charakteru situačního, tak typické projekty sociální prevence.

**Za neúčinnější považují respondenti ty aktivity, které se snaží naplnit volný čas mládeže; odráží se zde obecně sdílené přesvědčení, že hnacím motorem asociality u mládeže je nuda a nestrukturovaný volný čas. Odpovědi zdůrazňují také důležitost posílení represivní složky (více policistu, lepší vybavení policie).**

Naopak jako málo vhodné se respondentům zdají osvětové akce a integrační programy zaměřené na Romy. Osvěty jakoby už bylo moc a i v médiích se ozývají hlasy (které občané samozřejmě vnímají), že špatně vedená osvětová kampaň je v lepším případě neúčinná, v horším slouží jen jako podrobná informace o patologiích.

K některým podrobnějším zjištěním u vybraných typu aktivit:

- zřizování poraden a linek důvěry

Tento směr sociální prevence vidí pozitivněji ženy; souvisí to nepochybně s tím, že ženy jsou častějšími recipienty těchto služeb. Nejmladší respondenti jsou častěji proti zřizování těchto poradenských institucí.

- lepší materiální vybavení pro činnost policie

Zásadně proti je více mužů (8 %) než žen, muži vidí policii obecně kritičtěji než ženy. Čím byli dotazováni občané starší, tím více lepší vybavení policie podporovali; z hlediska vzdělání pak nejvíce příznivců nacházíme mezi lidmi vyučenými (polovina "určité pro"). Ve třech městech, kde nejsilněji panuje atmosféra obav a nespokojenosti s bezpečnostní situací, by byla "určité pro" téměř polovina občanů.

- podpora organizací sdružujících mládež (Skaut, Pionýr, ochránci přírody, hasiči atd.)

Nejsilnější odezvu nachází podpora organizací pro mládež poněkud paradoxně u starších občanů (70 % respondentů nad 60 let "určité pro"). Vzpomínky na doby masové obliby Sokola, Junáka a podobných sdružení vedou k dojmu, že právě takového zapojení mladých vedlo k jejich pozitivní socializaci. Lidé se základním vzděláním jsou nejskeptičtější, což je možná dáno tím, že sami podobnou zkušenost často postrádají.

- integrační programy pro Romy

Významný rozdíl nacházíme mezi pohlavími - zatímco 30 % žen je "určité pro", 21 % mužů naopak "kategoricky proti".

- podpora protidrogových zařízení

Nejmladší respondenti jsou zároveň většími zastánci (47 % "určité pro"). Je to pochopitelné, protože mladí lidé mají k drogové problematice nejbližší, vidí její rozsah a lépe než svoji rodiče a prarodiče si uvědomují nutnost nerepresivních řešení. Také vysokoškolsky vzdělaní respondenti jsou častěji příznivci těchto zařízení (49 % "určité ano"), naproti tomu lidé vyučení jsou nejzdrženlivější.

- sledování veřejných prostranství kamerami

I této preventivní technice jsou ženy nakloněny více než jejich protějšky. Roli hraje i faktor věku, kdy se stoupajícím věkem roste i souhlas (68 % dotázaných nad 60 let je "určité pro"). Desetina lidí do 30 let říká kamerám "určité ne" a dalších 16 % "spíše ne", celkově tedy více než každý čtvrtý mladý respondent není monitoringu veřejných prostranství příliš nakloněn. Zajímavým způsobem se sbližují stanoviska lidí se vzděláním základním a vysokoškolským - mezi rozhodnými příznivci kamer je "pouze" 55 %, resp. 52 % dotázaných z těchto kohort.

- více osvětových akcí (besedy, přednášky apod.)

Mladí jsou k osvětovým akcím (s nimiž mají pravděpodobně i osobní zkušenost) skeptičtější - polovina se domnívá, že "spíše" nebo "určité" nepřispívají ke snížení kriminality.

- více policistu v ulicích, pěší hlídky policie

Stejně jako v otázce lepší vybavenosti policie jsou posílení počtu policistu na ulicích příznivěji nakloněny ženy a starší lidé (92 % občanů nad 60 let je "určité pro"); 18 % dotázaných do 30 let si naopak od tohoto kroku pozitivní efekt neslibuje. Podobně soudí 15 % občanů se základním vzděláním. Čím negativněji vnímají obyvatelé bezpečnostní situaci ve svém městě, tím jsou více nakloněni posílení policejní přítomnosti v terénu - přes 70 % respondentů ze skupiny nejhůře hodnocených měst je bezvýhradně pro.

- více uplatňovat obecně prospěšné práce za menší delikty

Jsme si vědomi toho, že toto opatření nespadá mezi ta, která jsou plně pod pravomocí městských (a obecně územních) samospráv. Z různých anket se však zdá, že občané nejsou spokojeni s tím, jak je tento trest aplikován, a i výše uvedené výsledky to potvrzují. Právě u typických druhů delikvence mladistvých jako je vandalismus, výtržnictví nebo drobné krádeže je častější

používání tohoto alternativního trestu žádoucí.

- lepší informovanost občanů o možnostech předcházení kriminalitě

Systematické informování občanů o technikách individuální prevence, ale i o tom, jak město v prevenci sociálně patologických jevu postupuje a jakou pomoc může svým obyvatelům nabídnout. To je oblast, ve které má většina našich měst ještě značné rezervy, přitom bez skutečného zapojení lidí do každodenní prevence trestné činnosti nelze dosáhnout trvalých úspěchů.

**Souhrnné je možno konstatovat:** vstřícnější jsou vůči všem typům preventivních programu ženy než muži a občané starší než mladší, zejména než nejmladší skupina do 30 let (výjimku zde představuje pouze podpora protidrogových zařízení). Z hlediska vzdělání mají opatření praktické, situační povahy (podpora policie, kamerové systémy, informování občanů) nejvíce příznivců mezi lidmi s výučním listem. Ti se naopak kritičtěji staví k programům podporujícím Romy, sociálně slabé či drogově závislé. Tyto skupiny projektu mají své zastánce častěji mezi lidmi s vyšším vzděláním.

#### POROVNÁNÍ VYBRANÝCH POLOŽEK S DATY ZE STARTOVNÍCH VÝZKUMU PŘED ROZJEZDEM KSP PREVENCE KRIMINALITY

(1996) - speciální část Příbram

V současné době lidé v České republice často hovoří o tom, že se bojí určitých druhů zločinnosti. Do jaké míry se cítíte Vy osobně nebo členové Vaší domácnosti v Příbrami ohrožen(a) následujícími trestnými činy?

cítíme se velmi ohroženi 1 2 3 4 5 vůbec se necítíme ohroženi

	rok	1	2	3	4	5
<b>Kapesní krádeže</b>	<b>1996</b>	<b>11,6</b>	<b>14,2</b>	<b>28,1</b>	<b>20,2</b>	<b>25,9</b>
	<b>2002</b>	<b>18,0</b>	<b>20,0</b>	<b>22,3</b>	<b>21,3</b>	<b>18,4</b>
<b>Krádeže aut</b>	<b>1996</b>	<b>32,1</b>	<b>21,0</b>	<b>22,4</b>	<b>9,9</b>	<b>14,6</b>
	<b>2002</b>	<b>26,2</b>	<b>27,7</b>	<b>22,0</b>	<b>9,1</b>	<b>15,0</b>
<b>Bytové krádeže</b>	<b>1996</b>	<b>43,5</b>	<b>25,8</b>	<b>19,6</b>	<b>5,3</b>	<b>5,8</b>
	<b>2002</b>	<b>32,9</b>	<b>26,2</b>	<b>20,9</b>	<b>11,2</b>	<b>8,7</b>
<b>Ublížení na zdraví</b>	<b>1996</b>	<b>29,1</b>	<b>20,5</b>	<b>25,1</b>	<b>14,7</b>	<b>10,6</b>
	<b>2002</b>	<b>17,3</b>	<b>20,9</b>	<b>28,3</b>	<b>18,5</b>	<b>15,0</b>
<b>Vražda</b>	<b>1996</b>	<b>22,7</b>	<b>11,4</b>	<b>17,8</b>	<b>22,5</b>	<b>25,6</b>
	<b>2002</b>	<b>7,7</b>	<b>6,5</b>	<b>13,8</b>	<b>27,6</b>	<b>44,3</b>
<b>Výtržnictví</b>	<b>1996</b>	<b>17,8</b>	<b>20,1</b>	<b>27,9</b>	<b>18,4</b>	<b>15,8</b>

	<b>2002</b>	<b>17,5</b>	<b>23,4</b>	<b>21,5</b>	<b>15,0</b>	<b>22,6</b>
<b>Loupež</b>	<b>1996</b>	<b>20,0</b>	<b>22,6</b>	<b>32,2</b>	<b>12,9</b>	<b>12,3</b>
	<b>2002</b>	<b>14,9</b>	<b>20,8</b>	<b>26,1</b>	<b>20,8</b>	<b>17,3</b>
<b>Znásilnění</b>	<b>1996</b>	<b>21,2</b>	<b>16,2</b>	<b>30,1</b>	<b>13,8</b>	<b>18,7</b>
	<b>2002</b>	<b>6,0</b>	<b>9,5</b>	<b>17,5</b>	<b>17,9</b>	<b>49,2</b>
<b>Rvacka</b>	<b>1996</b>	<b>13,9</b>	<b>18,9</b>	<b>28,6</b>	<b>18,4</b>	<b>20,2</b>
	<b>2002</b>	<b>15,7</b>	<b>17,9</b>	<b>22,6</b>	<b>16,5</b>	<b>27,3</b>